

Brandgravar och boplatslämningar

En vatten- och avloppsledning i Skerike socken

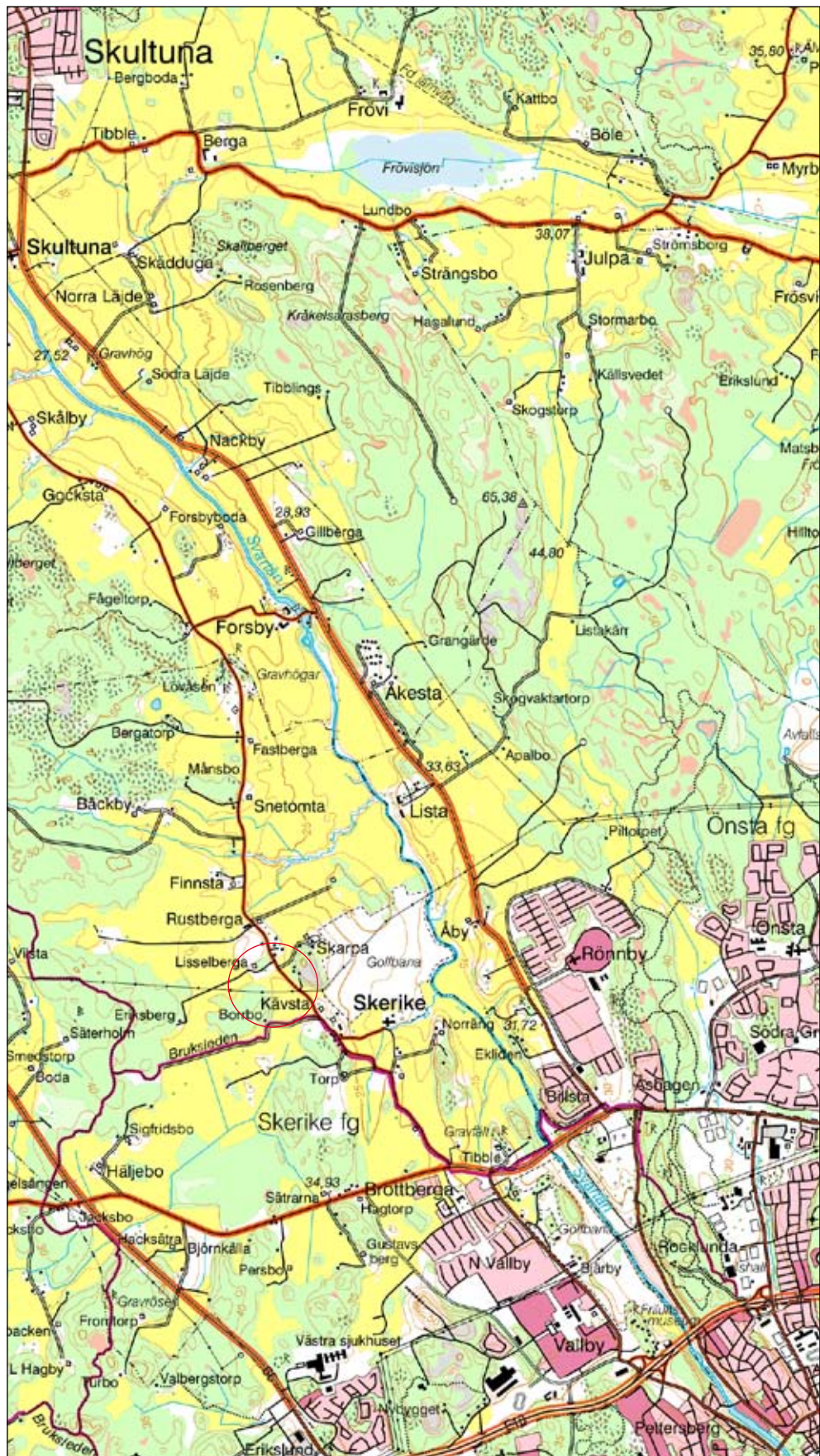
Antikvarisk kontroll

Rustberga 2:18, Kävsta 5:13, Lisselberga 4:5
Skerike socken
Västmanland

Anna-Lena Hallgren

Innehållsförteckning

Inledning.....	5
Bakgrund.....	6
Ärendet.....	6
Syfte	7
Genomförande och metod.....	7
Analyser	7
Topografi och fornlämningsmiljö	7
Tidigare undersökningar i området.....	8
Undersökningsresultat.....	9
Område A. Gravar och boplatsslämningar söder om Lisselberga gamla tomt ...	10
En omarkerad brandgrav	10
Kulturlager	11
Område B. Brandgravar intill infarten till Skerike golfbana.....	12
En omarkerad brandgrav A100	12
Det osteologiska materialet.....	13
Datering.....	14
Område C. Boplatsslämningar norr om Kävsta.....	14
Avslutning.....	15
Sammanfattning.....	16
Referenser.....	17
Tekniska och administrativa uppgifter	18
Bilaga 1. Schaktlista.....	19
Bilaga 2. Anläggningslista	20
Bilaga 3. Fyndlista	20
Bilaga 4. Osteologisk analys	21



Figur 1. Undersökningsområdets läge, markerat med en röd ring. Utdrag ur topografiska kartan, blad 11G SO Västerås. Skala 1:50 000.

Inledning

Under tre dagar i slutet av oktober 2004 genomförde Västmanlands läns museum en antikvarisk kontroll då en vatten och avloppsledning skulle grävas ner genom flera fastigheter i Skerike socken norr om Västerås. Den antikvariska kontrollen motiverades av närheten till flera kända fornlämningar.

På tre ställen utefter den planerade ledningen påträffades fornlämningar. Söder om Lisselberga gamla tomt återfanns en omarkerad brandgrav i åkern. Graven undersöktes inte då ledningen här kunde styras bort och läggas söder om graven. Mitt för infarten till Skerike golfbana påträffades ytterligare två brandgravar. En av dessa undersöktes medan den andra gick att undvika genom att flytta ledningen en aning mot väster. Den undersökta brandgraven utgjordes av en omarkerad brandgrop som genom en ¹⁴C- analys har kunnat dateras till förromersk järnålder. Vid den osteologiska analysen av benmaterialet från graven kunde inga av benen säkert bedömas vara från människa. Däremot visade det sig finnas flera djurarter representerade, däribland hund, häst, nöt och får/get. Inga föremål i övrigt påträffades i anläggningen. Omkring 80 meter söder om de nyfunna gravarna återfanns slutligen enstaka, spridda boplatslämningar i ett schakt. Härifrån föreligger inga dateringar.

Arbetet utfördes på uppdrag av Kent Larsson, Lisselberga 3:5, efter beslut av Länsstyrelsen i Västmanlands län (Lst dnr:431-6147-04). Det arkeologiska arbetet bekostades av länsstyrelsen.

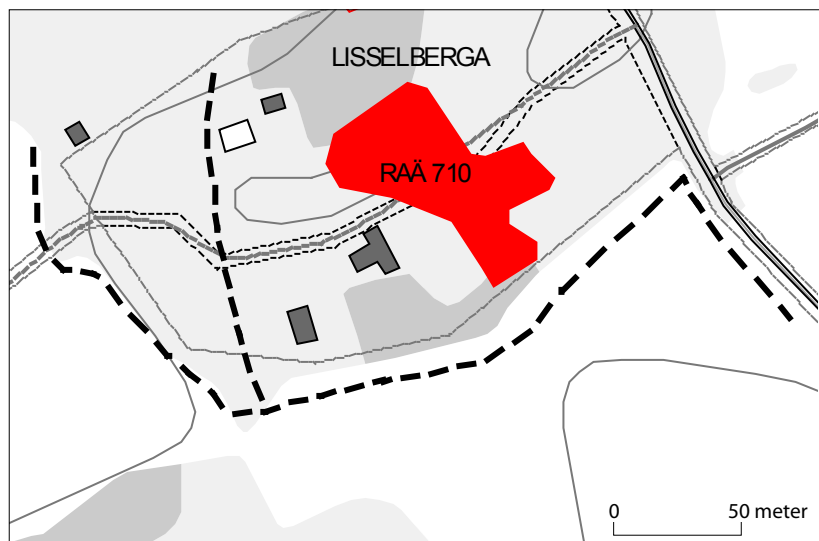


Figur 2. Översiktsfoto över den norra delen av undersökningsområdet. Fotograferat från platsen för de två brandgravar som påträffades mitt för infarten till Skerike golfbana. Fotograferat från söder. Foto: Anna-Lena Hallgren, VLM.

Bakgrund

Ärendet

Kent Larsson ansökte som representant för en samfällighet den 2 juni 2004 till länsstyrelsen om att få gräva för vatten och avlopp intill flera kända fornlämningar. Den 15 september 2004 inkom en kravspecifikation och begäran om undersökningsplan till Västmanlands läns museum (VLM). Denna både föregicks och följdes av fältbesiktningar där ansvarig handläggare på länsstyrelsen och berörd arkeolog från museet deltog. Vid besiktningarna diskuterades bland annat två alternativa sträckningar för ledningen i ett område väster om Lisselberga gamla tomt (RAÄ 710). Kent Larsson föredrog det östra alternativet, där ledningen skulle dras den kortare vägen över impedimentsmark. Här var det dock osäkert om man på något ställe skulle stöta på berggrunden ytligt. VLM förespråkade istället det västra alternativet, som i en något längre sträcka helt löpte i åkermark väster om impedimentet. Efter att ett provschakt grävts inom det östra alternativet beslutade länsstyrelsen efter överläggning att ledningen skulle dras i det västra alternativet.



Figur 3. De två alternativa sträckningarna för VA-ledningen (streckad linje) i anslutning till Lisselberga gamla tomt. Efter att ett provschakts grävts i det östra alternativet beslutade länsstyrelsen att ledningen skulle grävas ner enligt det västra alternativet. Skala 1:3000.

Söder om impedimentet med Lisselberga gamla tomt löper vatten- och avloppsledningen (VA-ledningen) i östvästlig riktning på utsidan, söder om en nyanlagd arbetsväg. Inför anläggandet av arbetsvägen undersöktes här en vendeltida grav och en stolpbyggd huskonstruktion som daterades till sen vikingatid – tidig medeltid (Nordström 2006). Sydost om Lisselberga grävdes ledningen ner utefter landsvägen söderut mot Skerike by.

Vid den antikvariska kontrollen skulle även en kortare sträcka söder om infarten till Kävsta ingå. Vid en fältbesiktning tillsammans med uppdragsgivaren visade det sig dock att VA-ledningen här skulle grävas ner i redan omgrävd mark varför den här delen av sträckan avfördes.

Syfte

Den antikvariska kontrollen syftade dels till att skydda fornlämningar från skada dels till att dokumentera eventuella anläggningar och kulturlager samt tillvarata lösfynd. Om större anläggningar, till exempel gravar framkom skulle samråd hållas med länsstyrelsen (länsstyrelsens kravspecifikation, Lst dnr:431-6147-04).

Genomförande och metod

Den antikvariska kontrollen genomfördes som en utredningsschaktning i den sträckning där VA-ledningen planerats. Arbetet utfördes innan ordinarie schaktning varför schakten återfylldes efter undersökning.

Där det ansågs motiverat och var möjligt flyttades ledningen bort från framkomna lämningar. För att göra ingreppen i fornlämningarna så små som möjligt undersöktes mindre anläggningar, såsom till exempel stolphål och härdar, hellre än att nya schakt öppnades för att om möjligt hitta anläggningsfria ytor. Detta för att vi vet att förhistoriska boplatser ofta tar stora ytor i anspråk.

Inom ledningssträckningen grävdes en rad med sökschakt som varierade i längd beroende på områdets topografi. Bredden på sökschakten var 1,5 meter (en skopbredd). Där fornlämning påträffades öppnades längre schakt för att avgränsa fornlämningen i schaktens längdriktning. Där fornlämning upphörde återgick vi till att gräva kortare sökschakt. Schakt och anläggningar lades manuellt in på en översiktsplan i skala 1:500. De enskilda anläggningarna plandokumenterades varefter de snittades och sektionen ritades i skala 1:20. Till varje anläggning gjordes en beskrivning efter att de undersökts. Framkomna kulturlager avgränsades i plan varefter de skiktvis grävdes bort med grävmaskin varefter djup, fyndinnehåll och andra karakteristika beskrevs. Ingenting handgrävdes av kulturlagren. Fotodokumentation gjordes såväl av enskilda anläggningar som av arbetets fortskridande.

Analys

Det osteologiska materialet från den undersökta brandgraven har analyserats av Ylva Bäckström, SAU (bilaga 4). ¹⁴C-analysen utfördes vid Ångströmlaboratoriet i Uppsala, efter en vedartsanalys av Erik Danielsson på Vedlab.

Topografi och fornlämningsmiljö

Undersökningsområdet ligger omkring 1,5 kilometer norr om den tätbebyggda delen av Västerås nordvästra utkant, på den västra sidan av Svartåns dalgång. Landskapet karakteriseras av öppen, flack odlingsmark som bryts av skogsklädda moränryggar. Odlingsmarken inom undersökningsområdet består till största delen av glaciallera.

I anslutning till undersökningsområdet finns flera kända fornlämningar registrerade, både i form av synliga lämningar och fyndplatser. På höjdryggen väster om Kävsta har tre skafthålsyxor (RAÅ 616:3), varav två enkla och en båtformad, påträffats (SHM8371:1-3, Löfstrand 1966:60). Yxtyper förekommer under stenålderns slutskede och bronsålderns

början. De många skålgropsförekomster som finns i området härrör sannolikt från bronsåldern. Majoriteten av dessa återfinns tillsammans med några stensträngar i ett område sydväst om Kävsta (RAÄ 611, 612). Ytterligare skålgropar återfinns runt om undersökningsområdet (RAÄ 709, RAÄ 716 och RAÄ 717).

Merparten av de registrerade lämningarna utgörs av gravar, antingen ensamliggande (RAÄ 617, 718, 719) eller samlade i mindre grupper (RAÄ 604, 609, 615 och RAÄ 618). Gravarna utgörs oftast av runda stensättningar men även enstaka högar och ett röse förekommer. VA-ledningen löper även i närheten av ett gravfält (RAÄ 616:1). Här finns minst sex runda stensättningar. I beskrivningen (FMIS) betonas att platsen vid inventeringstillfället var snötäckt vilket försvårade inventeringen. 30 meter öster om gravfältet ligger en hög (RAÄ 616:2).

Tidigare undersökningar i området

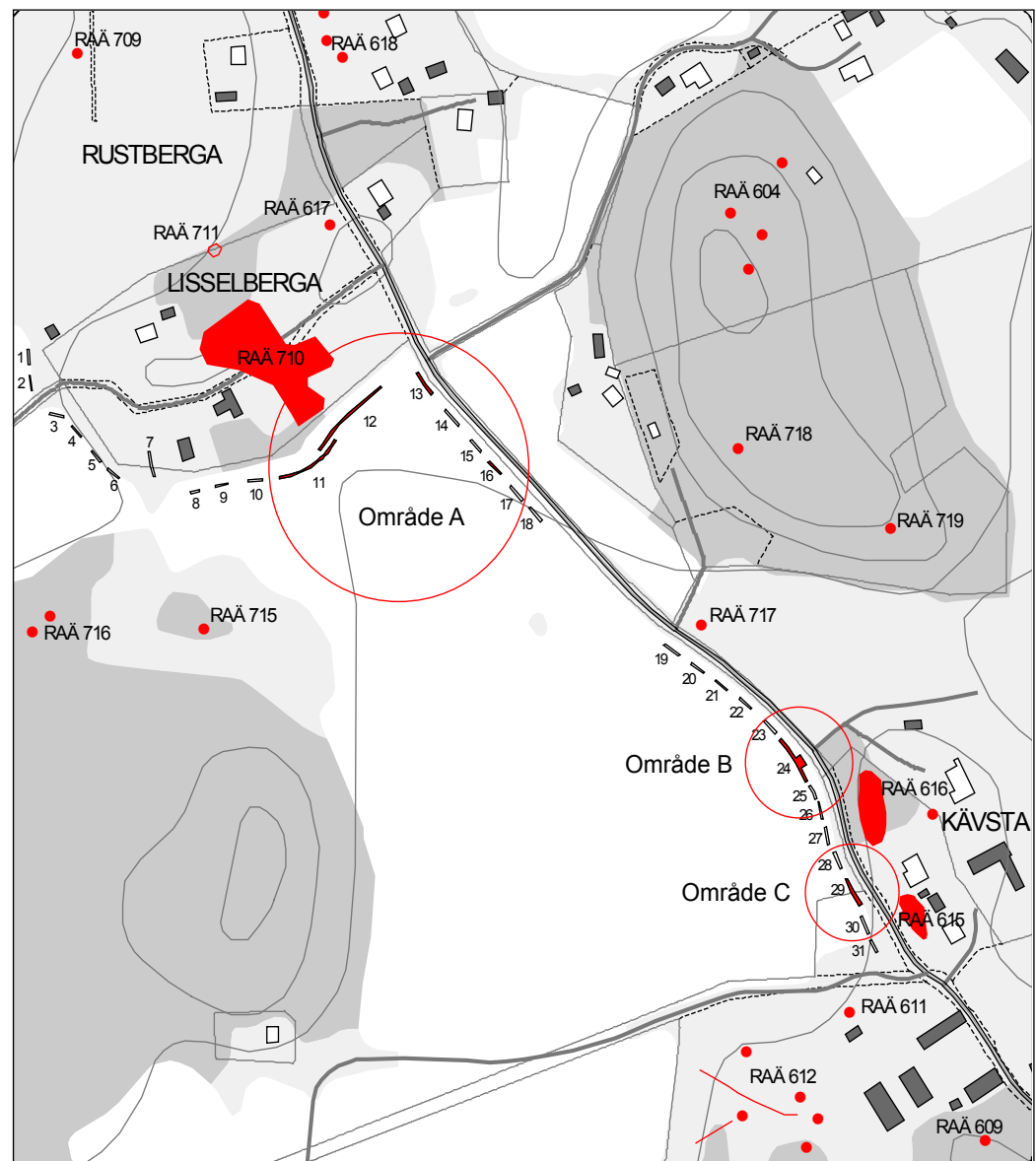
Söder om impedimentet med Lisselberga gamla tomt påträffades en grav samt boplatslämningar vid en antikvarisk kontroll som ägde rum i samband med att en ny arbetsväg skulle anläggas. Den nyfunna fornlämningen var så pass omfattande att länsstyrelsen tog beslut om särskild arkeologisk undersökning (Nordström 2006). Vid undersökningen dokumenterades och undersöktes en treskeppig huskonstruktion med en datering till vikingatid - tidig medeltid. Huset tolkades som någon form av ekonomibyggnad. Platsen för det undersökta huset ligger direkt nordväst om den östra delen av schakt 12 (se figur 5).

Brandgraven, som påträffades vid den antikvariska kontrollen var belägen omkring 50 meter sydväst om det undersökta huset. Vid undersökningen av graven återstod inga spår efter en eventuell gravöverbyggnad. Det inre gravskicket utgjordes av en i det närmaste rund brandgrop som i ytan var omkring 0,7 meter stor. I ytan förekom bränd lera och knytnävsstora skärvstenar. Spritt i hela anläggningen återfanns brända ben (ej analyserade). I direkt anslutning till brandgropen påträffades en gjuten bronspärla försedd med punsornamentik. Pärlan är sannolikt från vendeltid (Nordström 2006 och där anförda referenser).

Undersökningsresultat

Närmare en kilometer av den nya VA-ledningen berördes av den antikvariska kontrollen (se figur 4). Totalt grävdes 31 schakt med en sammanlagd längd av 468 meter. Längden på schakten varierade mellan 10 och 60 meter. Inom i stort sett hela den berörda sträckan grävdes ledningen ner i åkermark. Endast kortare sträckor av impedimentsmark berördes (schakt 7 och 31).

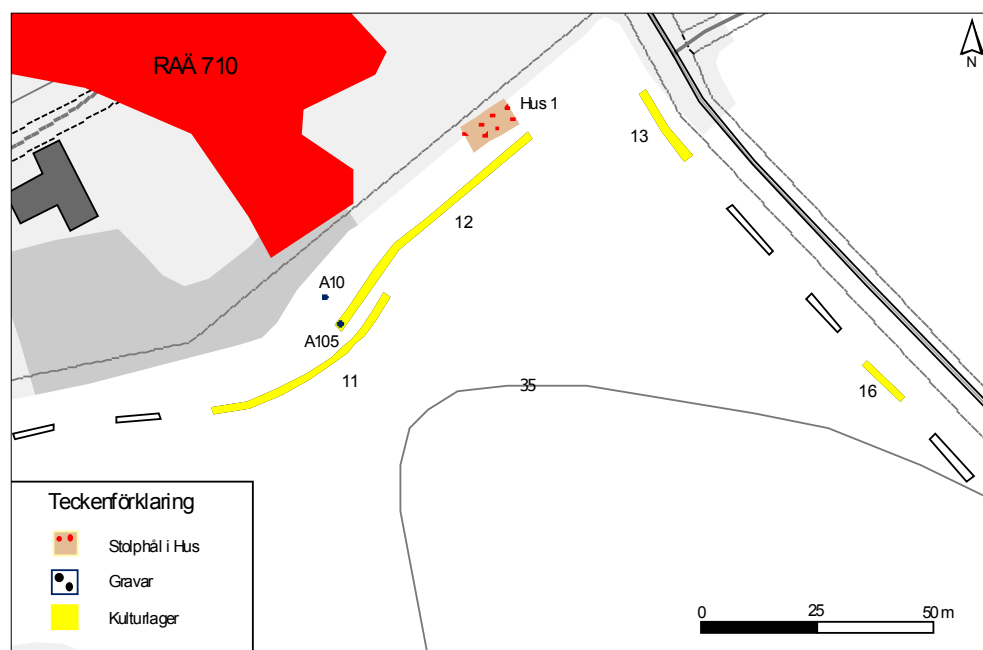
Inom tre områden påträffades fornlämningar. Dessa har i det följande benämnts område A, B och C.



Figur 4. Schaktplan inlagd mot bakgrund av den digitala fastighetskartan (blad 12G 2h) med registrerade fornlämningar rödmarkerade. Schakt där fornlämningar påträffades är rödmarkerade, övriga ofyllda. Skala 1:5000.

Område A. Gravar och boplatzlämningar söder om Lisselberga gamla tomt

I anslutning till Lisselberga gamla tomt lades ledningen i åkerkanten runt impedimentet med bytomten. I enlighet med länsstyrelsebeslutet grävdes ett provschakt (schakt 7) på impedimentet för att avgöra hur markförhållandena såg ut i det östra ledningsalternativet. Det visade sig att marken här var stenig och rik på kol, sot, tegel och järnskrot. Efter samråd med ansvarig handläggare på länsstyrelsen och uppdragsgivaren beslutades att ledningen istället skulle grävas ner i enlighet med det västra alternativet, i åkermarken väster om impedimentet. Det bedömdes att det skulle vara mer kostnadseffektivt att välja den något längre sträckan i lermark.



Figur 5. Schaktplan delområde A. På planen har även den brandgrav (A10) och det hus (hus 10) som undersöktes vid en tidigare gjord undersökning lagts in (Nordström 2006).

Sammanlagd grävdes 18 schakt i området. Schaktdjupet varierade mellan 0,25 och 0,45 meter. Tjockleken på matjordslagret i åkern varierade mellan 0,2 och 0,4 meter. Under matjordslagret vidtog brungul, glaciallera.

Schakten väst och sydväst om impedimentet (schakt 1-10, se figur 4) saknade helt indikation på fornlämning. I de tre schakt som grävdes söder om bytomten påträffades både en grav och kulturlager, sannolikt från flera kronologiska perioder.

En omarkerad brandgrav

I den västligaste delen av schakt 12 påträffades en omarkerad brandgrav (A105). Graven låg drygt sex meter sydsydväst om den grav som undersöktes tidigare under året då arbetsvägen anlades (Nordström 2006). Så fort det genom förekomsten av kol och rikligt med brända ben konstaterats att det rörde sig om en brandgrav avbröts schaktningen och länsstyrelsen kontaktades. För att skydda graven beslutades att ledningen skulle flyttas närmare fem meter söderut (schakt 11).



Figur 6. I åkern utanför impedimentet med Lisselberga gamla tomt (RAÄ 710) har två brandgravar påträffats. En av gravarna har undersökts och genom fyndet av en punsornerad bronspärla har den daterats till vendeltid (Nordström 2006). Sannolikt har den grav som inte undersöktes en ungefär samtida datering. Fotograferat från söder. Foto: Karin Nordström, VLM.

Den aktuella brandgraven togs aldrig fram helt i plan varför något närmare beskrivning av graven inte kunde göras. Sannolikt rör det sig om en rund, omarkerad brandgrav med en storlek på mellan 1 och 1,5 meter i diameter.

Kulturlager

Inom område A kunde tre olika kulturlager urskiljas. I schakt 11 och i den västra delen av schakt 12 återstod delar av ett relativt tunt (ca 0,05 till 0,1 meter tjockt) gråbrunt, siltblandat lerlager med enstaka kolstänk. Vid avbaningen tillvaratogs en mindre mängd keramik (F2, F4 och F7), bränd lera (F8) och obrända och brända ben (F3, F9) i lagret. Keramiken har inte gått att datera närmare än till järnålder. Möjligen har olika delar av lagret avsatts både i anslutning till gravläggningar och till den vikingatida/tidigmedeltida bosättningen.

I den östra delen av schakt 12 och i schakt 13 fanns ytterligare ett kulturlager (A102). Detta utgjordes av ett humöst, kraftigt gråsvart lager som innehöll rikligt med kol, sot och obrända djurben. Här var även inslaget av tegel, porslin och järnskrot stort vilket visar att det härrör från den yngre bebyggelsen på platsen. I delar av samma lager grävdes två provrutor vid den tidigare gjorda undersökningen för arbetsvägen. Även i dessa återfanns ”mängder av obrända ben” (Nordström 2006). Storleken på lagret har uppskattats till omkring 400 kvadratmeter.

Ytterligare ett kulturlager (A103) påträffades i schakt 16. Lagret var knappt urskiljbart gentemot det ovanliggande matjordslagret. Lagret var dock något mörkare till färgen och innehöll en mindre mängd träkol och enstaka skörbrända stenar. Lagrets tjocklek uppgick som mest till omkring 0,05 meter. Från schaktningen tillvaratogs två keramikfragment (F1).

Inte i något av schakten inom delområde A framkom några anläggningar (undantaget brandgraven och ovan beskrivna kulturlager).

Område B. Brandgravar intill infarten till Skerike golfbana

I åkern ungefär mitt för infarten till Skerike golfbana framkom i schakt 24 två brandgravar, båda ommarkerade. I ledningsschaktet iaktogs till en början en mindre del av en kolbemängd anläggning i den östra schaktkanten. Det antogs vara en härd. Då schaktväggen rensades för att dokumentera den förmodade härdens profil föreföll anläggningen vara täckt av ett lager med tunna ”avslag” av skärvsten. Tolkningen av anläggningen som en härd var inte längre självklar. Länsstyrelsen och markägaren kontaktades för att få tillstånd att öppna ett större schakt för att få fram anläggningen i plan. Det visade sig då att det rörde sig om en ommarkerad brandgrav (A100). Intill denna återfanns ytterligare en brandgrav (A109). Efter samråd med länsstyrelsen beslutades att den redan skadade graven A100 skulle undersökas medan den andra skulle få ligga kvar då den inte direkt berördes av den planerade VA-ledningen.

En ommarkerad brandgrav A100

Koordinater: x 6614192, y 1537456

Belägenhet: i åkermark

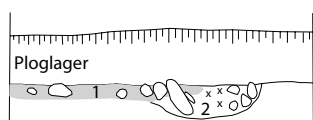
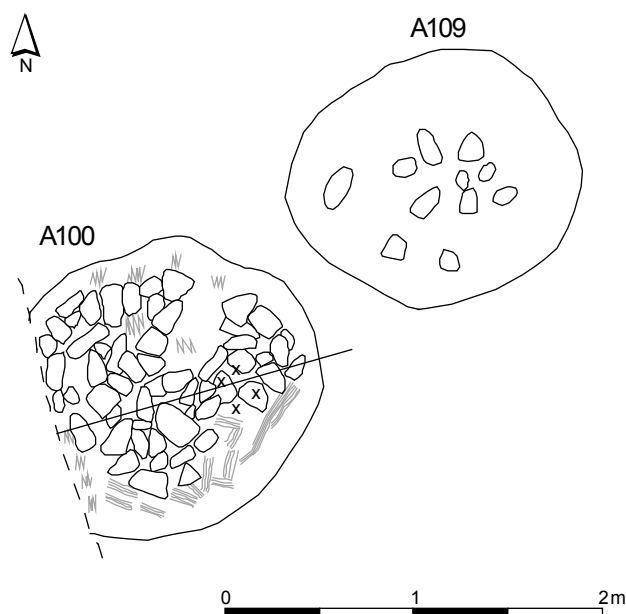
Gravform: ommarkerad

Inre gravskick: brandgrop

Anläggningen var i det närmaste helt rund, med en storlek på omkring 1,5 meter i diameter. Den kolrika fyllningen avtecknade sig tydligt mot den omgivande grågula glacialleran. Mindre än en halv meter nordost om A100 återfanns ytterligare en brandgrav. Denna undersöktes inte men i plan föreföll den vara i det närmaste identisk med den undersökta graven.



Figur 7. Brandgraven A100 under upprensning. Fotograferat från norr. Foto: Anna-Lena Hallgren, VLM.



Figur 8. Överst: planritning över de två brandgravarna A100 och A109. Endast A100 kom att beröras av den arkeologiska undersökningen. Digitaliserat efter fältriting. Skala 1:40

Till vänster: Sektionsritning, A100. Efter fältriting. Skala 1:40.

Anläggningen täcktes till stor del av ett lager av skärvsten som delvis var söndersprängd (-slagen?) i tunna flisor. Enstaka stenar som inte föreföll vara eldpåverkade fanns ytligt i anläggningen. Under stenpackningen, i anläggningens nordöstra del återfanns en koncentration av brända ben. Den del av anläggningen där benen var samlade utgjordes av en omkring 0,5 meter stor och 0,15 meter djup nedgrävning (L2). Överst i benkoncentrationen låg enstaka ben som vid undersökningstillfället föreföll vara obrända. Den osteologiska analysen visade det sig dock att de var lätt brända. De aktuella benen härrör från häst eller nöt.

Under skärvstenspackningen, runt gropen med de brända benen, fanns rikligt med träkol. Ställvis dokumenterades nästan helt intakta rester av liggande vedträn (L1) vilket med tydlighet visar att man eldat på platsen. Huruvida eldningen ägt rum i samband med kremeringen är dock osäkert. Anläggningen förefaller något för liten för att utgöra kremeringsplatsen. Möjligen är det istället rester efter någon form av rituellt eldande som ägt rum i samband med gravläggningen.

Det osteologiska materialet

Drygt 140 gram brända ben tillvaratogs vid undersökningen av graven. Endast en mindre andel av benen har kunnat bestämmas till art eller benslag (Bäckström 2005, bilaga 4). Inga ben från människa kunde urskiljas vid analysen (vilket inte nödvändigtvis behöver betyda att det inte finns humant material).

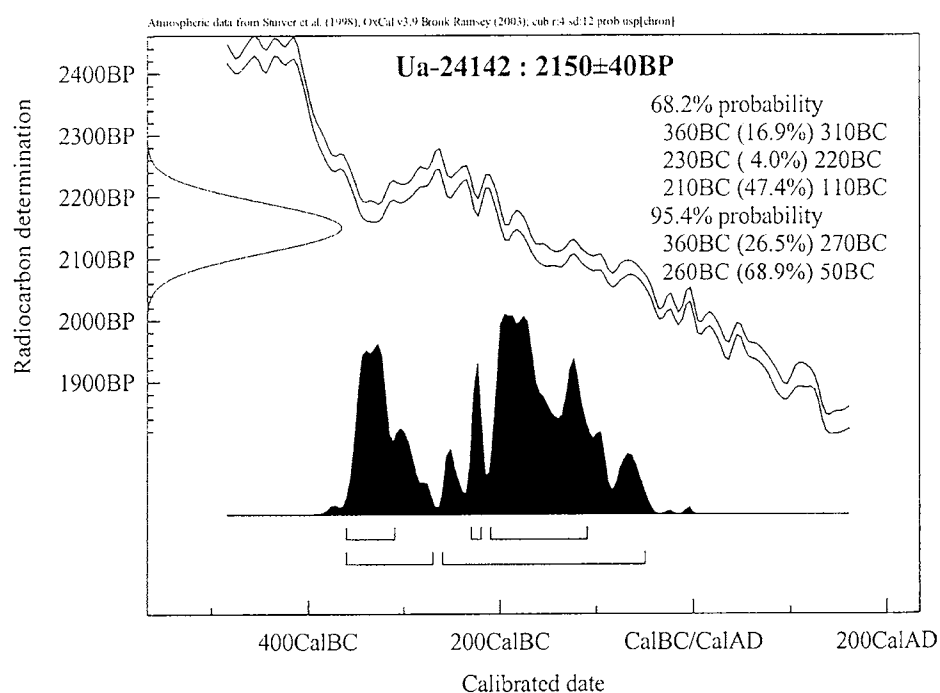
Vid analysen konstaterades att anläggningen innehöll ben från flera djurarter; får/get, nöt, häst och hund. Variationen av benslag visar att det rör sig både om slakt- och matavfall.

Datering

Träkol från brandgraven A100 har analyserat vid Ångströmlaboratoriet i Uppsala. Innan gjordes en vedartsanalys av materialet som visade att det utplockade träkolet kom från tall. Resultatet från analysen visar på en datering till förromersk järnålder.

Lab nr	A-nr	Kp nr	Material	¹⁴ C-ålder BP	Kal 1 σ	Kal 2 σ
Ua-24142	100	1	Tall	2150 ± 40 BP	360 - 110 BC	360 - 50 BC

Tabell 1. Resultatet från ¹⁴C-analysen av träkol från brandgraven A100. Kalibrerat enligt Stuiver et al. (1998), OxCal v. 3,9.



Figur 9. Resultatet från ¹⁴C-analysen av träkol från brandgraven A100. Kalibrerat enligt Stuiver et al. (1998), OxCal v. 3,9.

Område C. Boplatslämningar norr om Kävsta

Omkring 80 meter söder om de nyfunna brandgravarna inom delområde B påträffades spridda boplatslämningar i form av två stolphål (A106 och A107) och en kokgrop (A108). Anläggningarna var belägna i åkermark som sluttade svagt mot norr. Anläggningarna låg samlade i den norra delen av schakt 29. Den södra delen av schaktet, liksom de anslutande schakten, saknade helt indikationer på förhistoriska boplatslämningar.

Det föreligger inga dateringar från de framkomna boplatsanläggningarna.

Avslutning

Vid den antikvariska kontrollen påträffades omarkerade brandgravar på två platser utefter den planerade VA-ledningen. Gravarna på de två lokalerna uppvisar stora likheter med varandra, trots den kronologiska skillnad som föreligger. Inte någon av gravarna uppvisade några spår efter eventuella gravöverbyggnader. På båda platserna återfanns gravarna i uppodlad lermark i anslutning till moränhöjder. De nyfunna gravarna intill Skerike golfbana utgör möjligen en del av gravfältet RAÄ 616. Gravfältet ligger på en höjdrygg omkring 50 meter sydost om de nyfunna gravarna i åkern. På gravfältet finns sex runda stensättningar registrerade. Vid flera gjorda undersökningar i länet har det visat sig att impedimentsbundna gravfält ibland sträcker sig ut i lermarken utanför impedimenten. Gravfältet RAÄ 258 på Bollbacken i Tortuna socken är ett exempel. Här undersöktes 1993 delar av ett gravfält på ett impediment. Sammanlagt undersöktes 28 brandgravar med en huvudsaklig datering till yngre förromersk järnålder (Artursson 1997). Vid en kabeldragning i åkern nedanför, väster om impedimentet, påträffades vid ett senare tillfälle ytterligare en brandgrav. Harts från denna gav en datering till äldre förromersk järnålder (Schmidt-Wikborg 2002). Här har vi ett exempel på ett impedimentsbundet gravfält som har visat sig ha en fortsatt utbredning i lermark utanför impedimentet. Det finns även gravfält som till största del är placerade i lermark, exempelvis Bastubackengravfältet, även detta i Tortuna socken (RAÄ 73). Här undersöktes 1994 delar av ett större gravfält från äldre romersk järnålder (Wikborg 1996). Sammanlagt undersöktes 71 gravar av vilka utgjordes av 30 skelettgravar och 41 brandgravar, samtliga belägna i uppodlad lermark. I anslutning till undersökningsområdet finns tre registrerade stensättningar på ett mindre impediment vilka idag fungerar som ”markörer” för gravfältet.

De omarkerade gravar som påträffades söder om impedimentet med Lisselberga gamla tomt saknar (idag) några synliga ”markörer” i form av registrerade gravar eller gravfält på impedimentet.

Sammanfattning

I samband med att en vatten och avloppsledning skulle grävas ner genom fler fastigheter i Skerike socken norr om Västerås genomfördes Västmanlands läns museum en antikvarisk kontroll på delar av sträckan.

På tre ställen utefter den planerade ledningen påträffades fornlämningar. Söder om Lisselberga gamla tomt återfanns en omarkerad brandgrav i åkern. Graven undersöktes inte då ledningen här kunde styras bort och läggas söder om graven. Mitt för infarten till Skerike golfbana påträffades ytterligare två brandgravar varav den ena kom att undersökas. Den andra gick att undvika genom att flytta ledningen en aning mot väster. Den undersökta brandgraven utgjordes av en omarkerad brandgrop som genom en ¹⁴C- analys har kunnat dateras till förromersk järnålder. Vid den osteologiska analysen av benmaterialet från graven kunde inga av benen säkert bedömas vara från människa. Däremot visade det sig finnas flera djurarter representerade, däribland hund, häst, nöt och får/get. Inga föremål i övrigt påträffades i anläggningen. Omkring 80 meter söder om de nyfunna gravarna återfanns slutligen enstaka, spridda boplatzlämningar i ett schakt. Härifrån föreligger inga dateringar.

Referenser

Artursson, M. (red), 1996 *Bollbacken - en sen gropkeramisk boplats och ett äldre järnåldersgravfält, RAA 258, Tortuna socken, Västmanland*. Rapporter från Arkeologikonsult 1996. Slutundersökningsrapport MBM 402. Upplands- Väsby.

Löfstrand, L., 1966. Västmanlands stenålder. *VEA* XLVI. Västerås.

Nordström, K., 2006. *Ett hus och en grav från yngre järnålder-tidig medeltid i Lisselberga*. Antikvarisk kontroll och särskild undersökning. Västmanlands läns museum, Kulturmiljöavdelningen rapport A, 2005:40A. Västerås.

Schmidt Wikborg, E., 2002. *Optokabel genom Björksta, Tortuna och Badelunda socknar*. Förhistoriska boplatser och särskild undersökning. Västmanlands läns museum, Kulturmiljöavdelningen Rapport 2000:9. Västerås.

Stuiver, M., Long, A. & Kra, R.S., 1993. *Radiocarbon* 35 (1).

Wikborg, J., (red). 1996. *Bastubacken - ett gravfält från äldre romersk RAA 73, Tortuna sn, Västmanland*. Tryckrapporter från arkeologikonsult AB, nr 15. Slutundersökningsrapport. Upplands-Väsby.

Tekniska och administrativa uppgifter

Västmanlands läns museums dnr:	040167
Kulturmiljöavdelningens projektnr:	20-482
Länsstyrelsen dnr, beslutsdatum:	431-6147-04, daterat 2004-09-21 2004-10-25, daterat 2004-10-27
Arkeologtimmar:	24 timmar
Maskintimmar:	20 timmar
Exploateringsyta:	930 löpmeter
Personal:	Anna-Lena Hallgren
Belägenhet:	Rustberga 2:18, Kävsta 5:13, Lisselberga 3:5
Ekonomisk karta:	12G 2h
Koordinatsystem:	Rikets
Koordinater:	x 6614068, y 1537509
Höjdsystem:	Rikets
Inmätningmetod:	Manuell
Dokumentationshandlingar:	Förvaras på VLM
Fynd:	Fynden F1-11 förvaras på VLM
Inventarienummer VLM:	28499

Bilaga 1. Schaktlista

Schakt	Markslag	Längd, m	Djup, m	Anläggningar	Fynd
1	Åkermark	10	0,2	-	-
2	Åkermark	10	0,3	-	-
3	Åkermark	10	0,3	-	-
4	Åkermark	10	0,3	-	-
5	Åkermark	9	0,3	-	-
6	Åkermark	10	0,4	-	-
7	Impediment	17	0,3	-	Tegel, glas, porslin (ej tillvarataget)
8	Åkermark	6	0,3	-	-
9	Åkermark	9	0,3	-	-
10	Åkermark	9	0,4	-	-
11	Åkermark	48	0,4	Kulturlager	Keramik, obränt ben
12	Åkermark	60	0,4	Brandgrav, kulturlager	Keramik, brända ben, bränd lera
13	Åkermark	18	0,4	Kulturlager	Obrända ben, tegel (ej tillvarataget)
14	Åkermark	14	0,4	-	-
15	Åkermark	14	0,4	-	-
16	Åkermark	12	0,4	Kulturlager	Keramik
17	Åkermark	13	0,3	-	-
18	Åkermark	12	0,3	-	-
19	Åkermark	12	0,3	-	-
20	Åkermark	11	0,3	-	-
21	Åkermark	10	0,3	-	-
22	Åkermark	11	0,3	-	-
23	Åkermark	12	0,3	-	-
24	Åkermark	33	0,4	Brandgrav, kulturlager	Keramik, bränd lera, brända ben
25	Åkermark	11	0,4	-	-
26	Åkermark	12	0,3	-	-
27	Åkermark	12	0,3	-	-
28	Åkermark	12	0,3	-	-
29	Åkermark	20	0,3	2 stolphål, kokgrop	Bränd lera
30	Åkermark	13	0,3	-	-
31	Tomtmark	8	0,3	-	-

Bilaga 2. Anläggningslista

Anl. nr	Typ	Anmärkning	Längd	Bredd	Djup	Schakt
100	Brandgrav	Brandgrop	1,5	1,4	0,2	24
101	Kulturlager		-	-	0,05-0,1	12 & 11
102	Kulturlager		-	-	0,1-0,3	13
103	Kulturlager				0,02-0,05	16
104	Kulturlager				0,05-0,15	24
105	Brandgrav	Ej undersökt	1,5	1,5		12
106	Stolphål		0,3	0,3	0,2	29
107	Stolphål		0,3	0,25	0,22	29
108	Kokgrop(?)		0,4	0,4	0,25	29

Bilaga 3. Fyndlista

Fyndnr	Sakord	Egenskap	Vikt, gr	Antal.	Schakt	Anl nr
1	Keramik, kärl		1	2	16	Lösfynd
2	Keramik, kärl		12	2	11	Lösfynd
3	Obränt ben		7	1	11	Lösfynd
4	Keramik, kärl		7	3	11	Lösfynd
5	Keramik, kärl		7	1	24	Lösfynd
6	Keramik, kärl		1	2	24	Lösfynd
7	Keramik, kärl	Mynning	2	1	12	Lösfynd
8	Bränd lera	Magrad, keramik ?	7	3	12	Lösfynd
9	Brända ben		1	2	12	Lösfynd
10	Bränd lera		17	6	29	A108
11	Brända ben		24		24	A100

Bilaga 4. Osteologisk analys

OSTEOLOGISK ANALYS

Brända djurben

Rustberga 2:18, Skerike socken, Västmanland
Projekt nr 20-482 (VA-Lisselberga)

Av Ylva Bäckström

SAU Rapport 2005:5 O

Osteologisk analys

Ylva Bäckström
SAU (Societas Archaeologica Upsaliensis)
Gamla Prefektbostaden, Villavägen 6 G, SE-752 36 Uppsala
Tel. 018-566 142, 070-544 51 74.
ylva.backstrom@sau.se

Inledning

På uppdrag av Västmanlands läns museum analyserades, under mars 2005, brända ben som hittades i åkermark i Rustberga 2:18 i Skerike socken i Västmanland. Samtliga ben kommer från en och samma anläggning, en brandgrop.

Material och metod

Sammanlagt har drygt 140 gram brända ben analyserats (Tabell 1). Därav har knappt hälften av benvikten kunnat bestämmas till art eller benslag.

På en femgradig skala har de brända benen utifrån sin färg, gulvit eller bruna, blåsvarta och blåvita, placerats i förbränningsgrad 3 respektive 1, dvs de har utsatts för ganska hög förbränning samt ofullständig förbränning. I medeltal är de brända fragmenten 10-15 mm stora, dvs fragmenteringsgrad 2 på en femgradig skala (Wahl 1982). Möjligen innehåller materialet även ett fåtal obrända ben.

Resultat

Endast en liten del av benmaterialet från Rustberga har kunnat bestämmas till art och benslag, framför allt beroende på materialets stora fragmenteringsgrad. Av analysen framgår ändå att anläggningen enbart innehåller djurben, representerade av både slaktavfall (dvs kranium och klövar) och matavfall. De arter som har kunnat konstateras är får/get, nötboskap, häst samt hund (?) (Tabell 1). De flesta av benen som är dåligt eller ofullständigt brända kommer från en större gräsätare, häst och nötboskap. Endast ett ben från hund har identifierats, ett sesamben! På grund av dåliga referenser beträffande sesamben har jag satt ett litet frågetecken på denna bestämning, men med stor sannolikhet så är artbestämningen korrekt. Snittmärken förekommer på fyra fragment, varav ett från får/get (se även Benkatalog).

Tabell 1. Artsammansättning. Antal fragment och vikt (g). * OBS. Oidentifierat benslag av oidentifierad däggdjursart har enbart vägt.

ART	ANTAL FR.	VIKT (G)
Får/get (Ovis aries/Capra hircus)	28	4,7
Nötboskap (Bos taurus)	12	5,3
Häst (Equus caballus)	4	2,5
Hund (Canis familiaris)?	1	0,1
Stor gräsätare	78	47,9
Mellanstort däggdjur, får/get storlek	29	2,6
Oident. däggdjursart (Mammalia indet.)*	48	77,1
TOTALT	200	140,2

Referenser

Wahl, von J. 1982. Abhandlungen. Leichenbranduntersuchungen. Ein Überblick über die Bearbeitungs- und Aussagemöglichkeiten von Brandgräbern. Prähistorische Zeitschrift 57. Band 1982. Berlin, New York.