

# Krampen – ett interneringsläger från 1940-talet

Historisk arkeologi inom projektet ”Interneringsläger för Sovjetryssar i  
Skinnskatteberg – en glömd del av andra världskriget”

RAÄ 121  
Aspänge 2:1  
Heds socken, Skinnskattebergs kommun  
Västmanland

*Anna Lihammer*



# Krampen – ett interneringsläger från 1940-talet

Historisk arkeologi inom projektet "Interneringsläger för Sovjetryssar i Skinnskatteberg  
– en glömd del av andra världskriget"

RAÄ 121  
Aspänge 2:1  
Heds socken, Skinnskattebergs kommun  
Västmanland

*Anna Lihammer*

Utgivning och distribution:  
Stiftelsen Kulturmiljövård Mälardalen  
Karlgatan 4, 722 14 Västerås  
Tel: 021-80 62 80  
Fax: 021-14 57 20  
E-post: info@kmmmd.se

© Kulturmiljövård Mälardalen 2006

Omslagsfoto: Krampen idag. Fotograferat av Joakim Kjellberg 2005.

Kartor ur allmänt kartmaterial © Lantmäteriet Gävle 1998. Dnr 507-99-498

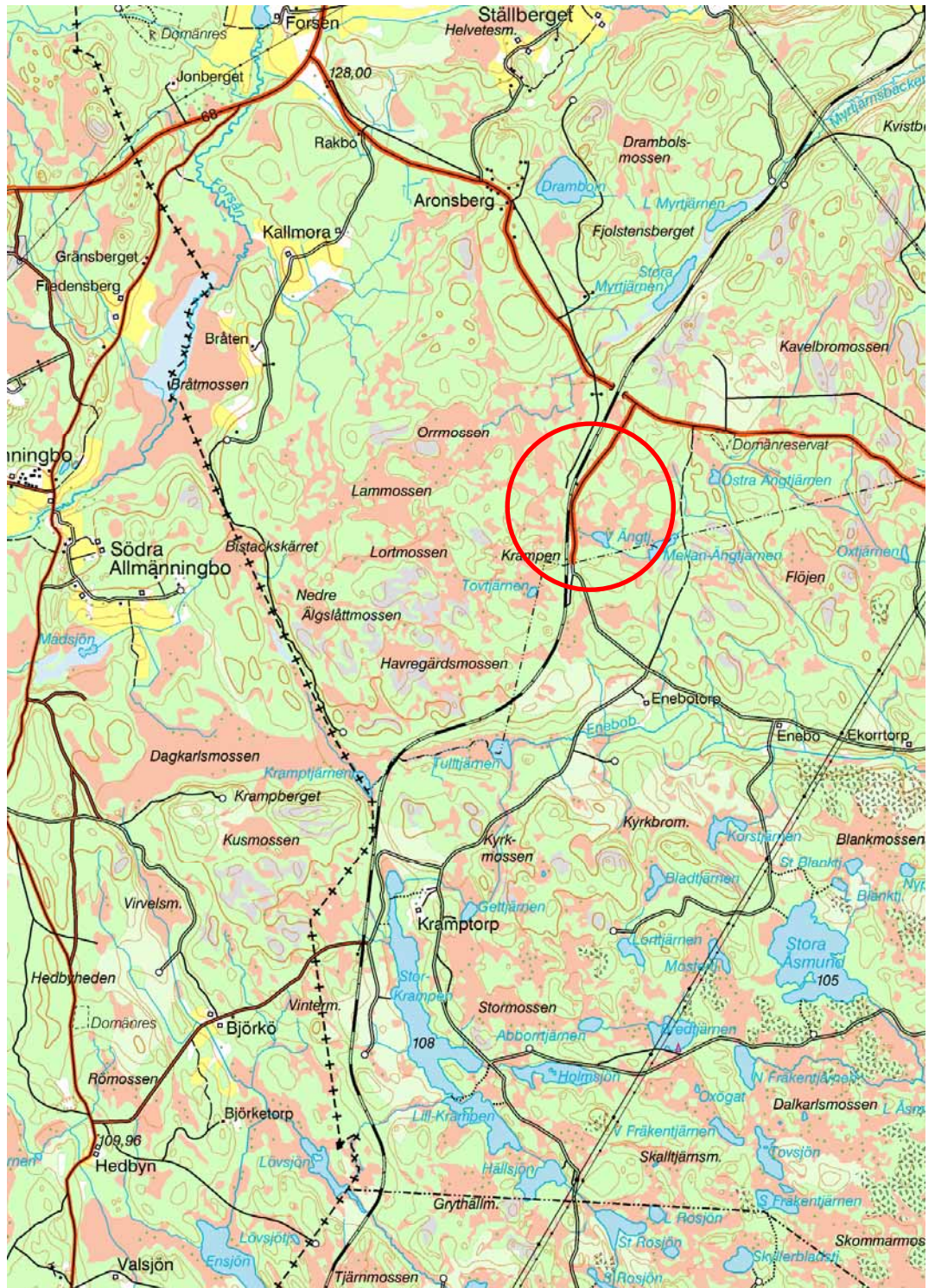
ISSN: 1653-7408  
ISBN-10: 91-85591-23-8  
ISBN-13: 978-91-85591-23-7

Tryck: Just Nu, Västerås 2006

## Innehållsförteckning

Inledning.....	7
Bakgrund – lägret i Krampen .....	8
Målsättning och metod .....	9
Topografi och fornlämningsmiljö .....	10
Genomförande .....	11
Undersökningsresultat.....	12
Matsalsbyggnaden .....	12
Resterna efter vardagen - avfallshögen.....	14
Bostadsbarackerna.....	15
Samlingssalen.....	17
Samlingsplatsen.....	18
Rysskällaren .....	20
Personalens bostäder .....	21
Pumphuset .....	21
Lämningarna efter arbetet.....	22
Efter lägret .....	23
Tolkning och utvärdering.....	23
Sammanfattning.....	24
Referenser.....	26
Kart- och arkivmaterial.....	26
Otryckta källor .....	26
Litteratur.....	26
Tekniska och administrativa uppgifter.....	27
Bilagor .....	28
Bilaga 1. Schakttabell .....	28
Bilaga 2. Kontexttabell .....	28
Bilaga 3. Fyndtabell.....	37





Figur 1. Undersökningsplatsens läge, markerat med en ring. Utdrag ur Gröna kartan. Skala 1:50 000.

# Inledning

Under andra världskriget flydde hundratusentals människor till Sverige. Vid ankomsten klassificerades de i fem olika kategorier. Tyska soldater och danska kollaboratörer i uniform utgjorde kategori A och internerades i speciella slutna militära läger. Övriga grupper internerades i mera civilt präglade läger runt om i landet (Ekholm 1984a, s. 39ff). I största möjliga mån tycks de svenska myndigheterna ha strävat efter att inte placera människor av olika nationalitet i samma läger. Detta gäller inte minst de läger som upprättades för att inhysa sovjetiska medborgare.

Det första lägret för enbart sovjetiska medborgare upprättades 1942 på Baggå Herrgård i Västmanland. Läget följdes snabbt av fler. I närområdet i norra Västmanland anlades exempelvis Baggbron och Krampen. Samtliga läger i Skinnskattebergs kommun (Olsson 1994a).

Interneringen av flyktingar hanterades först av Socialstyrelsens Utlänningsbyrå, men 1 juli 1944 inrättades Statens utlänningskommission som övertog ansvaret (Ekholm 1984, s. 40; Rehn 2002, s. 21). Lägren för sovjetiska medborgare administrerades i nära samarbete med den sovjetiska legationen som också tycks ha betalat den anställda personalens löner. I september 1943 slöts ett avtal som innebar omfattande möjligheter för sovjetisk kontroll av verksamheten i lägren (Olsson 1994a).

Denna rapport handlar om ett sådant läger, Krampen. Läget upprättades i Skinnskattebergs kommun i norra Västmanland för att inhysa några av de tusentals sovjetiska soldater som flydde från tysk fångenskap i Tyskland, Norge och Finland och tog sig till Sverige (Olsson 1994a, s. 14).

I syfte att belysa vardagen och livssituationen för de sovjetiska flyktingarna i Västmanland initierades projektet "Interneringslägren för sovjettryssar i Skinnskatteberg – En glömd del av andra världskriget" vid Västmanlands läns museum. Den arkeologiska undersökningen finansierades med Riksantikvarieämbetets 28:26-medel, Det moderna samhällets kulturarv.

Ett led i projektet bestod i en arkeologisk undersökning av interneringslägret i Krampen. Den övergripande målsättningen med undersökningen var att belysa livssituationen för de internerade flyktingarna samt försöka uppfånga etnicitet och den inre sociala strukturen och hierarkin i lägret. Det var också en förhoppning att den arkeologiska undersökningen skulle kunna användas för att bekräfta eller dementera de skriftliga och muntliga faktauppgifter som samlades in inom projektets övriga delar. En ytterligare målsättning med undersökningen var att påvisa de olika byggnadernas exakta lokalisering.

## Bakgrund – lägret i Krampen

Interneringslägret i Krampen grundades efter ett beslut hos Kungliga Socialstyrelsen den 4 november 1943. Vi vet inte vid vilket exakt datum lägret togs i drift. Muntliga uppgifter visar att man fortfarande arbetade med att uppföra barackerna i december 1943. Ryska flyktingar var delaktiga i byggnadsarbetet, men det är oklart om de vid detta tillfälle bodde i Krampen eller i något av de närbelägna flyktinglägren (muntliga uppgifter som finns samlade i det arkivmaterial som förvaras på Västmanlands läns museum).

Under lägrets första år i drift, mellan december 1943 och oktober 1944, bodde det enbart sovjetiska medborgare i lägret. Lägret var formellt sett underställt Baggå Herrgård, som i sin tur styrdes av både en svensk och en sovjetisk lägerchef (Olsson 1994a).

Varför man valde att lokalisera lägret till just Krampen är oklart, men platsens ganska isolerade läge bedömdes som fördelaktigt av den sovjetiska legationen. Det var ett uttalat önskemål från Sovjets sida att de internerade skulle komma i så litet kontakt med svensk kultur som möjligt. I linje med detta visades uppbyggliga, regimtrogna filmer i lägrets samlingslokal. Muntliga uppgifter tyder på att personalen fick intyga att man inte skulle umgås för nära med de internerade. Den sovjetiska legationen bekostade den anställda lägerpersonalens löner (Olsson 1994a) samt muntliga uppgifter som finns samlade i det arkivmaterial som förvaras på Västmanlands läns museum).

Krampen var avsett att fungera som ett regelrätt arbetsläger där de internerade fick bidra till lägrets drift med de pengar de tjänade på olika typer av arbeten. Liksom vid de övriga lägren i Skinnskattebergs kommun rörde det sig framför allt om skogsarbeten och vägbyggen. Vägarna mellan Hedbyn och Kramptorp respektive mellan Nyckelmossen och Krampsjön tillhör de som byggdes av de sovjetiska medborgarna. Under hela lägertiden fanns också internerade som tjänstgjorde inom lägret (muntliga uppgifter som finns samlade i det arkivmaterial som förvaras på Västmanlands läns museum).

Hur avlöningen från arbetet hanterades skiftade över tid. I de läger som var i drift sommaren 1942 fick de internerade behålla hela förtjänsten från de arbeten de utförde utanför lägret. Detta kritiserades av den sovjetiska legationen som menade att de fick väl mycket pengar att spendera. Beslut togs då om att hela arbetsförtjänsten i stället skulle gå in i lägerkassan. Detta påverkade arbetsmoralen och efter oktober 1942 enades man om kompromissen att de internerade fick behålla den summa som översteg 90 kronor. För de sovjetiska medborgare som internerades i Krampen tycks de därför, om än i skiftande grad beroende på arbetsuppgifter, individuella förutsättningar och arbetskapacitet, kunnat skaffa sig ett visst överskott som kunde spenderas efter egna önskemål. Muntliga berättelser vittnar om att det man allra helst köpte var cyklar, klockor och kostymer. Det finns många berättelser som vittnar om att de internerade gärna besökte danser och fotbollsmatcher runt omkring i närområdet (muntliga uppgifter som finns samlade i det arkivmaterial som förvaras på Västmanlands läns museum).

En intressant detalj avseende Krampen är att den järnväg som låg invid lägret ibland användes för trafik av så kallade permittenttåg, det vill säga tåg som användes för transport av tyska soldater vid kriget på östfronten. Det är lätt att föreställa sig hur laddad denna situation kunde upplevas. Vid ett tillfälle stannade ett av tågen till och



tumult uppstod då bland de internerade (muntliga uppgifter som finns samlade i det arkivmaterial som förvaras på Västmanlands läns museum).

Både från den sovjetiska legationens sida och från den sovjetiska repatrieringskommission som grundades i oktober 1944 var det ett uttalat krav att samtliga sovjetiska medborgare som fanns i Sverige skulle återvända till Sovjet så fort detta var möjligt. Möjligheten kom i och med stilleståndsavtalet mellan Finland och Sovjet i september 1944 (Olsson 1994a; 1994b; 1994c).

Den 10 oktober 1944 avseglade två fartyg, Örnén och Wargo, från Gävles hamn. Med på fartygen fanns 900 sovjetiska medborgare, bland dem samtliga internerade från Krampen-lägret. De internerade i Krampen hade med kort varsel avrest från lägret med tåg den 9 oktober (Olsson 1994a; arkivmaterial förvarat på Västmanlands läns museum).

Det är inte klarlagt vad som hände med flyktingarna när de återkommit till Sovjet, men sannolikt hamnade många i läger i Gulag. Det var inte fördelaktigt att ha kommit i kontakt med svensk kultur och det var inte heller fördelaktigt att ha infångats av tyskarna överhuvudtaget. Krigsfångar bedömdes generellt i Sovjet som landsförrädare. Av dem som skickades hem av andra västmakter avrättades många, medan de flesta andra sattes i olika typer av läger eller inre exil (Olsson 1994a; 1994b).

Avhysningen innebar inte slutet på verksamheten i Krampen. Efter avhysningen av de sovjetiska medborgarna internerades flyktingar av andra nationaliteter i lägret. I juni 1945 överfördes lettiska flyktingar från ett läger i Fagersjö utanför Stockholm till Krampen. Under hösten 1945 kom rumäner och judar. Liknande förändringar ägde rum också vid andra interneringsläger (Rehn 2002, s. 25ff; muntliga uppgifter som finns samlade i det arkivmaterial som förvaras på Västmanlands läns museum).

Lägret upphörde i november 1945. Det levde kvar i människors minnen och berättelser.

## Målsättning och metod

Den arkeologiska undersökningen av interneringslägret i Krampen utgjorde ett delprojekt inom det större projektet "Interneringsläger för Sovjetryssar i Skinnskatteberg – en glömd del av andra världskriget". Tillsammans med en omfattande etnologisk undersökning och arkivstudier ingick utgrävningen i projektets faktainsamling.

Den övergripande målsättningen med utgrävningen var att komplettera den övriga faktainsamlingen samt bekräfta eller dementera de skriftliga och muntliga uppgifterna om lägret. En inledande målsättning var att uppfånga de sociala dimensionerna inom lägret och få inblick i lägrets vardagsliv. En förhoppning var också att belysa den sociala strukturen i lägret och eventuella skillnader i status och hierarki. Ytterligare målsättning var givetvis att på ett generellt plan öka kunskapen om lägret. Den arkeologiska karteringen och utgrävningen syftade på detta sätt till att registrera de strukturer som bevarats på platsen samt finna och identifiera ytterligare rester efter byggnader och konstruktioner.

Den arkeologiska utgrävningen bedrevs stratigrafiskt i enlighet med single-context-metoden. Förhoppningen var att kunna uppfånga stratigrafin på platsen, men redan inledningsvis i undersökningen stod det klart att lagerbilden var mycket störd och omörd. Undersökningen dokumenterades kontextuellt och samtliga kontexter mättes in med totalstation och registrerades i databassystemet Intrasis.

## Topografi och fornlämningsmiljö

Idag växer det tät skog där Krampen-lägret fanns på 1940-talet. Endast små och spridda rester av bebyggelse såsom mindre betongkonstruktioner och fundament berättar om den period på 1940-talet då här levde uppemot 300 personer. En smal grusväg leder fortfarande genom området.

I fornminnesinventeringen anges interneringslägret i Krampen såsom ett ca 160 x 80 meter stort område. Inom detta registrerades vid inventeringstillfället två ruiner efter jordkällare uppförda i sten, tegel och betong samt tre husgrunder av betong. Utöver detta registrerades grunden av vad som tolkades som en tvätt- eller sanitetsbyggnad. Slutligen noterade man en plan, öppen yta som antogs ha utgjort någon form av samlingsplats i lägret (FMIS, Heds socken, RAÄ 121).

Vid karteringen inför den arkeologiska undersökningen bekräftades att de kvarvarande grunderna i Krampen-lägret är ruinen av en källare kallad Rysskällaren samt en betonggrund som tillhört lägerchefens bostad. Denna byggnad var för övrigt vid tidpunkten för lägret det enda kvarstående huset i Krampens by. I övrigt tycks bebyggelsen i lägret ha bestått av baracker som ställts upp på plintar.

I närheten registrerades i samband med fornminnesinventeringen resterna efter stationssamhället Krampen. Vid tiden för lägret bestod detta av en station med postkontor. Järnvägen trafikerades i första hand av KURJ, Köping-Uttersberg-Riddarhyttans järnväg (Johannesson 1926, s. 236f). Vid tiden för fornminnesinventeringen återstod endast grunden till en magasinsbyggnad, ca 40 x 10 m. Grunden består av betong och singel och man kan fortfarande se syllarna av betong (FMIS, Heds socken, RAÄ 122:1). På platsen för själva stationshuset, som revs i början av 1970-talet, kunde man inte se några rester vid inventeringstillfället (FMIS, Heds socken, RAÄ 122:2).

De internerades hårda arbete finns dokumenterat på en minnessten, den så kallade Ryss-stenen, som finns invid en av de vägar som anlades. Vägen kallas fortfarande Ryssvägen. Minnesstenen består egentligen av en ristning på en natursten, där någon ristat in CCCP 1944 samt en stjärna med hammaren och skäran (FMIS, Heds socken, RAÄ 1).

Inom projektet "Interneringsläger för Sovjetryssar i Skinnskatteberg – en glömd del av andra världskriget" har ett stort arkiv-material samlats in av personal vid Västmanlands läns museum. I detta ingår både skriftligt material, fotografier, olika typer av arkiv-uppgifter och muntliga berättelser. I materialet möter man många olika skiftande människoöden. Internerade, personal och omkringboende har alla starka minnen av lägret och olika perspektiv på det som hände.



Figur 2. "Ryss-stenen" RAÄ 1, Heds socken. Fotograferat av Joakim Kjellberg 2005.

## Genomförande

Den arkeologiska undersökningen inleddes med en omfattande kartering av alla synliga strukturer på platsen för Krampen-lägret. En första digital inmätning gjordes inför projektets start av Anna Egebäck och under tiden som den arkeologiska utgrävningen pågick kompletterades denna kontinuerligt av Joakim Kjellberg.

Vid den arkeologiska undersökningen togs sammanlagt sju schakt upp. Schakten förlades invid synliga byggnadsrester, exempelvis fundament och plintgropar. De byggnader som berördes är samlingssalen, personalbaracken, matsalen, samt de internerades bostadsbaracker. Vidare undersöktes ett mindre område i anslutning till lägrets pumphus. Slutligen togs schakt upp i lägrets avfallshög och på en röjd yta som tolkats som samlingsplats.

Schakten lokaliserades i första hand till de ytor där man bedömde att det fanns störst förutsättningar för att kunna uppfånga sociala handlingsmönster och interaktion. Ett ytterligare syfte till schaktens lokalisering var att uppfånga strukturer som kunde bekräfta eller motbevisa de ibland motstridiga muntliga uppgifterna om byggnadernas lägen och funktioner. I detta sammanhang är det viktigt att komma ihåg att själva lägret också förändrades under de år det var i drift. Till exempel uppfördes fler baracker och köket tycks ha byggts ut (Ljungkvist 1944; muntliga uppgifter som finns samlade i arkivmaterial som förvaras på Västmanlands läns museum).

Redan tidigt i undersökningen kunde man konstatera att de stratigrafiska lämningarna efter lägret var mycket störda. Anledningarna till detta är dels den återväxta skogen och dels den demolering av en del av barackerna som skedde efter lägrets användningstid. Marken är att karakterisera som omrörd skogsmark där resterna efter lägret blandas med rivningslager, förfall och växtlighet. Undersökningen försvarades av att det växte tät skog på stora delar av området.

## Undersökningsresultat

Vid den arkeologiska undersökningen togs sammanlagt sju schakt upp fördelade på olika delar av lägerområdet. Även de synliga strukturerna utanför schakten registrerades och karterades.

Resultatet av undersökningen presenteras utifrån de identifierade strukturerna och i presentationen av resultaten sammanförs inmätningar, utgrävningsresultat och fyndmaterialet.



*Figur 3.. Utgrävningen av avfallshögen hösten 2005*

## Matsalsbyggnaden

Lägrets matsal är en av de byggnader där interaktionen mellan de internerade rimligen varit störst. Enligt de muntliga uppgifter och det arkivmaterial som samlades in i samband med det övergripande projektet var det en byggnad i storleken ca 22,5 x 7,5 m som var dimensionerad för att rymma ett 70-tal personer. Detta bör rimligen innebära att de internerade åt i skift. Byggnaden ska ha köpts in från företaget Kölsta hus i Köping. Byggnaden var uppdelad i en matsalsavdelning och en separat köksavdelning (ur arkivmaterial som förvaras vid Västmanlands läns museum). Ett brev berättar att det under sensommaren 1944 fanns stort behov av att bygga ut köket (Ljungkvist 1944).

Ett av utgrävningens schakt (500) togs upp i anslutning till matsalen. Schaktet förlades intill en betongkonstruktion som vid den tidigare genomförda karteringen

bedömdes som ingången till byggnadens matsalsdel. Schaktet var långsmalt och sträckte sig från ingången längs byggnadens västra vägg.

Schaktet visade sig innehålla två lager (960 respektive 964), som var åtskilda av en mindre stensamling.

Det norra lagret (960) bestod av kompakt stenig och sandig grus och tolkades som ett utjämningslager. Lagret har sannolikt påförts i samband med lägrets etablering och avsetts utgöra en grusad ingång till matsalsbyggnaden. Strax öster om lagret finns den betongkonstruktion (519) som tolkats som golv eller fundament för en trappa vid ingången. Lagret var omrört och bland innehållet fanns spår efter eldning samt använda, böjda spik. I lagret hittades locket till ett mindre skrin i metall. Locket var ca 0,2 x 0,15 m. På lockets ovansida finns ett litet handtag utformat av ett snurrat metallbleck. Även två fragmentariska bitar av läder hittades (sammanförda i fynd 1268).

Det södra lagret (964) var av en helt annan karaktär. Lagret bestod av lucker och humös matjord. Jorden innehöll även en del gödsel. Lagret bedömdes därför utgöra del av en mindre, stenröjd odlingsyta. Även här syntes spår efter rivning. De fynd som gjordes, spik, tegelfragment, skärvor av fönsterglas och en bit järnplåt, bör samtliga bedömas som rester efter byggnadsmaterial (sammanförda i fynd 1267).

De båda lagren avgränsades från varandra av en mindre stensamling. Stenarna är ganska små och deras utspridda utseende tyder på att de rubbats i samband med rivningen av lägret och tidigare utgjort en mera prydlig avgränsning av ytan. I anslutning till stenpackningen fanns även fundamentet till en stolpe (972). Möjligen har denna också ingått i avgränsningen.



*Figur 4. Norra delen av schaktet vid matsalen. Bilden visar också betongfundamentet vid matsalens ingång (519) samt betongkonstruktionen 515 som tolkats som avfallsbinde eller grundkällare. Fotograferat av Joakim Kjellberg 2005.*

Båda lagren avgränsades i söder och väster av plintar, vilket tyder på att här stått ännu en barackbyggnad. Sammantagna tyder dessa iakttagelser på att matsalen var utformad som en vinkelformad byggnad.

I anslutning till schaktet kunde en rad strukturer karteras. Betongkonstruktionen (519) utgörs av en 2,2 m långt och 0,2 m högt, plant betongfundament som bör uppfattas som ett underlag för den trappa som utgjort ingång till matsalen.

Strax norr om ingången finns ytterligare ett betongfundament (515). Detta är i det närmaste kvadratisk med ca 2 m långa sidor och en höjd av 0,65 m. På grund av konstruktionens utseende och dess läge tolkades den som en avfallsbinge. En alternativ tolkning är att den utgjort någon form av grund källare.

Utifrån terrängen kunde även själva matsalsbyggnadens läge karteras (1007). Vid den första inmätningen karterades också flertalet av de plintar som en gång burit upp byggnaden. Plintarnas lägen tyder på en L-formad byggnad, alternativt två mindre baracker som byggts samman. En sådan konstruktion passar väl med läget för den lilla odlingsytan som framkom vid den arkeologiska undersökningen.

Sammanfattningsvis bekräftade undersökningen matsalens läge. Utgrävningen visar att byggnaden låg mitt emot de internerades bostadsbaracker, men på andra sidan vägen. Undersökningen har även belagt byggnadens ingång. Längs matsalens västra sida, mellan byggnaden och vägen, tycks det ha funnits en mindre odlingsyta eller rabatt. Ytan har röjts och gödslats och tycks även ha avgränsats från den grusade gången mellan matsalens ingång och bostäderna med en rad mindre stenar.

Brandresterna tyder på att byggnaden i något skede efter sin användningstid rivits och att i varje fall delar av byggnadsmaterialet då eldats upp. Fynden av hopsamlat använt byggnadsmaterial styrker detta.

## Resterna efter vardagen - avfallshögen

Ett tiotal meter norr om matsalen finns resterna efter en större avfallshög (1082). Mitt i avfallshögen togs ett mindre schakt upp (schakt 527). I schaktet framkom ett kraftigt avfallslager (1078). I huvudsak bestod lagret av lucker och humös, mörkt brunsvart matjord och består rimligen i huvudsak av förmultnade matrester från det dagliga livet i lägret.

I lagret hittades också annat som kan bedömas som rester efter aktiviteterna i matsalen. Sammanlagt 11 delar av olika dricksglas fanns bland avfallet. Glasen kan sammanföras i två olika typer. Vidare hittades delar av buteljer i brunt respektive färglöst glas (sammanfört i fynd 1119).

I avfallshögen hittades också diverse föremål som kan kopplas till uppförandet alternativt restaurering eller underhåll av lägret. Här hittades en hink som ursprungligen innehållit målarfärg samt en del andra burkar och metallförpackningar. Flertalet burkar är så korroderade att texten på dem inte går att urskilja. På en av de mindre kan man dock utläsa *silicon*. Målarfärgsburken bär fortfarande spår av färg. Ett redskap som ser ut som en lång skrapa i trä hittades i hinken (ingår i fynd 1119)

I lagret framkom också en hel del rester efter byggnadsmaterial som kan kopplas till rivningen av matsalsbyggnaden och möjligen också demoleringen av andra konstruktioner i lägret.



*Figur 5.. Fragmenten av dricksglas (ingår i fynd 1119) som hittades i avfallshögen (1078, 1082). Foto av Anna Lihammer 2006.*

I östra delen av avfallshögen karterades en hög trasiga tegelstenar och någon meter ifrån denna en koncentrerad samling mindre stenar. Även fler stenhögar noterades. Här är det rimligt att sten- och tegelansamlingarna är resultatet av att man har haft ambitionen att sortera byggnadsavfallet, möjligen med syfte att återanvända delar av det. Uppeldningen av byggnadsmaterialet påvisas i form av den brandpåverkade sand och det kol som fanns i avfallshögen. Bland avfallet hittades också en hel del tegelrester, glas, böjda spik och träflis. Det fanns i samband med undersökningen ingen möjlighet att samla in alla rester av byggnadsmaterial, utan ett mindre referensprov togs upp.

Resultatet av schakt 527 och karteringen av strukturerna omkring schaktet visar att här fanns en större avfallshög under lägreets användningsperiod. Större delen av denna tycks bestå av organiskt avfall, sannolikt mestadels matrester från det närbelägna köket. Fynden visar dock att även annat kastats här.

De många resterna efter byggnadsmaterial och det sorterade sten- och tegelmaterialet visar att avfallshögen användes både under lägreets användningsperiod och under den period då det revs.

Den humösa jorden bör därför tolkas såsom de förmultnade eller komposterade samt omrörda resterna av lägreets hushållsavfall, medan stenen, tegelstenen och det fragmenterade byggnadsmaterialet har samband med rivningen av lägreet.

## **Bostadsbarackerna**

Lägreets bostadsbaracker har ur ett socialt hänseende varit de internerades mest personliga sfär i lägreet. Fotografier från andra interneringsläger visar hur dessa byggnader ofta inreddes så personligt det gick och till och med i många fall byggdes om invändigt av de internerade (exempelvis Ekholm 1984; Olsson 1994a; Rehn 2002). Även om vi i stora drag vet hur barackerna såg ut utifrån fotografier och ritningar, finns det därför fog för att dessa inte återger hela bilden.

Enligt det arkivmaterial som Västmanlands läns museum samlat in var lägrets bostadsbaracker av två typer. En större modell hade måtten 22,5 x 7,5 m och avsågs kunna rymma 48 personer. En mindre modell (av typen SAK 12) var avsedd för 12 personer. Lägret i Krampen bestod av både återanvända och av helt nya baracker. Ett brev från februari 1944 bekräftar att 12 baracker skickats till Krampen (Hollander 1944; muntliga uppgifter som finns samlade i det arkivmaterial som förvaras på Västmanlands läns museum).

Foton från 1940-talet visar att det i varje fall i något skede av lägrets användningsperiod fanns 6 stycken mindre baracker som stod i en rad efter varandra med gavlarna ut mot vägen. Innanför denna rad tycks det parallellt ha funnits en likadan rad med baracker. Dessa bör vara de SAK-12-baracker som det finns uppgifter om. Fotografier visar att på en del av barackerna flagar färgen och att flertalet baracker är målade i olika färger. Det tycks därför röra sig om återanvända baracker. Norr om dessa mindre baracker visar fotografier baracker av större modell som låg med långsidan ut mot vägen (arkivmaterial som förvaras vid Västmanlands läns museum).

Eftersom bostadsbarackerna bedömdes som den viktigaste delen av lägret ur de internerades synvinkel förlades tre av undersökningens sammanlagt sju schakt hit (schakten 784, 1319, 1442). Inga lämningar av de regelrätta bostadsbarackerna är idag synliga ovan mark, utan valet av undersökningsytor baserades helt på muntliga uppgifter. Tyvärr omöjliggjorde den täta skogen i södra delarna av området för Krampen-lägret ytterligare undersökningar av de internerades bostadsbaracker.



*Figur 6 . Den lilla skylten med texten Lamprum (ingår i fynd 1510). Foto av Anna Lihammer 2006.*

Schaktet längst i söder (schakt 1442) är det enda som möjligen berör barackerna av den mindre modellen. Schaktet är långsmalt och innehåller en rad med fyra nedgrävningar (1484, 1490, 1496, 1502). Nedgrävningarna har varit avsedda för de betongplintar som en gång burit upp baracken. Kring plintarna undersöktes ett lager grus (1454). Lägret har rimligen deponerats kring plintarna i syfte att utgöra ett bärlager. Det bör därför knytas till uppförandet av baracken. I lagret hittades ett litet antal fynd. Två matta, välvda glasskärvor kommer sannolikt från en större matt glödlampa eller lampkupa. Här hittades också ena hälften av en liten glasburk i



färglöst glas. Ytterligare ett fynd utgjordes av en liten skylt i metall med texten "Lamprum". Skylten hade ett litet hål och har sannolikt varit fastknuten i en nyckel (sammanförda i fynd 1510).

Ett stycke mot norr togs ytterligare ett schakt upp (schakt 1319). Detta schakt var oregelbundet L-format. Även här framkom nedgrävningar efter plintar (1344, 1350, 1357, 1405, 1413), även om det inte rörde sig om lika tydliga rader. I anslutning till nedgrävningarna, men inte i eller runt dem, hade även här ett gruslager (1426) deponerats. Också detta lager bör knytas till uppförandet av lägret och bedöms som ett utjämningslager. Lagret förekom inte i direkt anslutning till plintarna, utan kan snarare tänkas ha påförts längs den byggnad som vilat på dem.

I en av plintnedgrävningarna (1413) gjordes ett antal fynd. En stor del av föremålen utgjordes av glasskårvor. I nedgrävningen hittades också en skärva av en kaffekopp i porslin samt små fragment av en säkring eller en liknande elkomponent. Fragmenten är mycket små. Även en böjd gaffel i rostfritt stål hittades (sammanförda i fynd 1425).

Det nordligaste av de schakt som berörde de internerades bostadsbaracker togs upp i anslutning till vad som vid inventeringsskedet bedömdes som ett tvättrum eller liknande. Schaktet (784) lokaliserades utifrån de betongkonstruktioner i form av en vägg (810) och ett golv (804) av betong som legat till grund för tolkningen. Golvet har ett hål för avlopp. Invid väggens yttersida fanns en större stenpackning (818) vars funktion sannolikt varit att utgöra dränering i anslutning till tvättrummet.

I själva schaktet framkom två lager. I den norra delen, intill betongväggen (810) fanns ett lager som bestod av sandig grus (1158). Lagret tolkades vid utgrävningen som ett konstruktionslager och bör som ett sådant ha samband med barackbebyggelsens uppförande. Även i södra delen av schaktet framkom ett grusigt lager (1151), som bör ses som ett regelrätt utjämningslager. Mellan de båda lagren finns den naturliga markytan där man kunde skönja två större stenkoncentrationer. Här befinner vi oss rimligen under en av barackerna. Bland stenarna i den norra koncentrationen, strax intill lager 1158, framkom en del fynd. Större delen av fyndet utgörs av glasskårvor, både fönsterglas och resterna av en liten glasburk. Gångor visar att burken haft ett skruvlock. En skärva är brandpåverkad (sammanförda i fynd 1441).

Resultaten från de tre schakten är något svårtolkade. Den främsta orsaken till detta är att de ursprungliga lagren skadats, rörts om och delvis röjts av i samband med rivningen av de baracker som stått på platsen. Medan en del av barackerna från lägret återanvändes, är det tydligt att just de som stått på dessa platser rivits. Barackerna vilade på betongplintar som grävdes ned. Under barackerna fanns ibland tunna, påförda gruslager. Även mellan barackerna påfördes gruslager, sannolikt i syfte att skapa gångar. De nedgrävningar för plintar som noterades vid utgrävningen bekräftar uppgifterna om större baracker längs med vägen i norra delen av barackbebyggelsen, och mindre ordnade i en annan riktning i den södra delen.

## Samlingssalen

En annan byggnad som måste ha varit mycket viktig för lagrets sociala miljö är samlingssalen. Byggnaden uppfördes under våren 1944 och tycks även denna ha levererats av Kölsta hus i Köping (muntliga uppgifter som finns samlade i det arkivmaterial som förvaras på Västmanlands läns museum).

Muntliga källor berättar om både filmvisningar och danstillställningar i samlingshallen. Under den del av lägreperiodens användningsperiod då de internerade utgjordes av sovjetiska medborgare visades uppbyggliga sovjet-regimtroga filmer i byggnaden. I perioder tycks det ha varit dans tre gånger i veckan och musiken spelades av de internerade själva (muntliga uppgifter som finns samlade i det arkivmaterial som förvaras på Västmanlands läns museum). Efter 1944 kom det flyktingar från Polen och Rumänien och då kom byggnaden att i stället fungera som synagoga.

Eftersom byggnaden skulle användas som biograf var den föremål för en besiktning den 7 mars 1944. I besiktningsprotokollet beskrivs den som en 22,5 x 7,5 m stor byggnad. Besiktningsprotokollet visar att byggnaden hade en scen, en förstuga med garderob och en yttertrappa. Den invändiga höjden anges till 4 m. Storleken ansågs räcka till för en samlad publik av 200 personer. Vidare anger protokollet två huvudingångar och två reservutgångar (ur besiktningsprotokoll, SUK Baggå m. Krampen Vol 8). I marken finns fortfarande en synlig fördjupning som visar var byggnaden stod.

Ett av den arkeologiska undersökningens schakt (555) togs upp i anslutning till samlingshallen. Vid undersökningen hittades ett antal nedgrävningar för plintar (731, 735, 741, 743, 747) som fördelade sig i två parallella rader. Kring en del av plintnedgrävningarna fanns koncentrationer av mindre stenar, som deponerats för att utgöra stöd för plinten. Runt nedgrävningarna fanns enbart den naturliga markytan. Mellan nedgrävningarna hittades ett antal föremål. Här fanns en trasig säkerhetsnål, en klump brandskadat glas samt en välvd färglös glasbit som möjligen kommer från en flaska (sammanförda i fynd 730). Kring plintnedgrävningarna, men inte i dem hade ett lager, 725, bildats. Det stora innehållet av kol i lagret gjorde att det tolkades som ett brandlager – eller i varje fall en brandpåverkad markyta.

Schaktet förlades till en yta som bör ha funnits under den stående samlingshallen. De registrerade fynden bör därför knytas antingen till perioden före barackens uppförande eller till perioden efter att den demolerats. Undersökningen bekräftade att fördjupningen i markytan härrör från en byggnad.

## Samlingsplatsen

Utanför samlingshallen finns en större öppen yta tolkad som en samlingsplats. Samlingsplatsen uppmärksammades både vid fornminnesinventeringen och i samband med den första inmätningen. Ytan avgränsas av vägen i söder, av samlingshallen i väster samt av rysskällaren och personalens bostäder i öster. Ytan ger intryck av att vara röjd och utplanad. En terrass som löper i nord-sydlig riktning längs ytan understöder detta. Muntliga berättelser omtalar ytan som en slags samlingsplats. En del informanter berättar att ytan i något skede fungerat som fotbollsplan, medan andra inte kan minnas detta. Liknande öppna ytor finns dokumenterade från andra interneringsläger och fungerade där bland annat som rekreationsytor (exempelvis Ekholm 1984a; Rehn 1994; muntliga uppgifter som finns samlade i det arkivmaterial som förvaras på Västmanlands läns museum). Även denna yta har därför sannolikt haft stor betydelse för de internerade.

Ett av den arkeologiska undersökningens schakt (575) förlades till denna yta. Undersökningen bekräftade att det rörde sig om en ursprunglig markyta. I schaktets södra del fanns ett kraftigt gruslager (702), som påförts ovanpå den röjda markytan.

Gränsen mellan detta och den naturliga markytan i norra delen var skarpt linjär. Gruslagret tolkades som påfört i syfte att bilda en uppfart till samlingsalen.

Den naturliga, röjda markytan i norra delen av schaktet (692) bestod av brun, humös matjord. Delar av ytan hade störts av en rotvälta (682). Det framkom ingenting som motsade uppgifterna om att denna yta utgjort fotbollsplan. Här hittades två dubbla klädkrokar, en spik och en skärva av ett dricksglas (sammanförda i fynd 710). Förutom dricksglas, torde fynden rimligen kunna knytas till rivningen av samlingslokalen. Besiktningens protokoll omtalar exempelvis att en del av byggnaden utgjorde garderob och kanske är det härifrån krokarna kommer. En av krokarna har fortfarande skruvarna kvar.

På mindre delar av den röjda markytan fanns tunna gruslager (588, 607, 622). Sannolikt rör det sig om grus från uppfarten som av olika anledningar spridits hit. I ett av gruslagren (588) hittades en del bruna glasskärvor och porslinskärvor (sammanförda i fynd 712). I ett annat av gruslagren (622) hittades ett cykellås (fynd 708).

Nära gränsen mellan gräsytan och uppfartens gruslager finns två stolphälsnedgrävningar (638, 713). En av nedgrävningarna (638) innehåller en hel del mindre sten som rimligen utgjort en stenskoning för stolpen. Avståndet mellan stolphälsen är 3,29 m och de ligger på samma avstånd från gruslagret. De skulle kunna utgöra resterna efter exempelvis ett stängsel eller liknande som avgränsat de olika typerna av ytor från varandra. På grund av schaktets begränsade storlek är detta inte möjligt att avgöra. I den ena nedgrävningen (638) hittades två fragment av film (709). Tyvärr gick filmrutornas motiv inte att avgöra.



*Figur 7. Cykellåset (708) och de fragmentariska filmbitarna (709). Fotograferat av Anna Lihammer 2006.*

Sammanfattningsvis visade schaktet att det funnits en grusad uppfart till samlingslokalen. Det visade också att gränsen mellan denna uppfart och den plana röjda yta som sannolikt utgjort både samlingsplats och fotbollsplan var knivskarp. De två stolphälsnedgrävningarna är troligen rester efter ett staket eller liknande som separerade de båda ytorna åt.

I olika delar av schaktet hittades ett antal fynd, som kan kopplas till muntliga uppgifter. Exempelvis hittades ett antal filmklipp som bör härröra från de uppbyggliga filmer som visades för de internerade. Vidare hittades cykeldetaljer, som kan knytas till de cyklar som de internerade köpte för sina intjänade pengar.

## Rysskällaren

En av de få större konstruktioner som bevarats är den rest av en källare som brukar kallas Rysskällaren (531). Under lägrets användningsperiod fungerade källaren som lägrets matförråd.

På foton från lägertiden kan man se att konstruktionen ursprungligen hade en trappstegsgavel, men denna finns inte kvar. De rester av konstruktionen som återstår mäter 7,2 x 7,05 m och består av betong. Höjden är 1,7m.

I samband med de arkeologiska undersökningarna i Krampen mättes konstruktionen in och dokumenterades, men någon utgrävning i eller kring den företogs inte. Det kunde dock konstateras att betongkonstruktionen bär tydliga spår av ombyggnad/tillbyggnad något som sannolikt bör sättas i samband med lägrets utbyggnad. Det finns informanter som menar att källaren fanns på platsen innan lägret (muntliga uppgifter som finns samlade i det arkivmaterial som förvaras på Västmanlands läns museum). Ombyggnaden kan då ha att göra med lägrets etablering.



*Figur 8 . Rysskällaren idag. Fotograferat av Joakim Kjellberg 2005.*

## Personalens bostäder

På den plats där Krampen-lägret anlades fanns sedan tidigare ett bostadshus som uppfördes på 1920-talet av ägaren till ett sågverk i närheten. Med tiden skulle denne komma att endast använda huset som sommarbostad. Under lägertiden användes huset som kontor och bostad åt lägerchefen, Forstmästaren, och hans familj. Både kontorspersonal och lägerchef bodde i lägret tillsammans med sina familjer (muntliga uppgifter som finns samlade i det arkivmaterial som förvaras på Västmanlands läns museum).

Lägerchefens bostadshus är fortfarande synligt i terrängen i form av en betonggrund 9,15 x 7,6 m (1274). Öster om grunden syns en röjd yta, som karterades i samband med den första inmätningen. Ytan kan ha utgjort villans trädgård. Längs den röjda ytans östra sida löper en rad mindre stenar som sannolikt utgjort någon form av avgränsning. Det är också tydligt att det funnits en väg som fört från landsvägen genom Krampen upp till lägerchefens bostad.

Flertalet av de anställda bodde i lägret. Personalen hade en egen, separat bostadsbarack. Denna tycks ha legat i närheten av Rysskällaren. Personalbaracken kunde vid undersökningen identifieras utifrån ett antal nedgrävningar för plintar som fortfarande är synliga i terrängen.

Ser man till personalbostädernas lägen inom lägret är det tydligt hur de avgränsas från de internerades bostäder genom den mindre väg som ledde upp mot lägerchefens hus.

## Pumphuset

Lägrets pumphus karterades genom att den kvarvarande betongkonstruktionen mättes in.

Invid pumphuset fanns en betongplint (1522). Plinten låg fortfarande kvar i nedgrävningen och kring den fanns en pryddig stenskoning som lagts av mindre stenar.

I de flesta av de schakt som togs upp vid undersökningen kunde plintarnas lägen endast lokaliseras utifrån de tomma nedgrävningarna. Plinten vid pumphuset visar hur de bör ha sett ut. Detta förklarar även de många småstenar som hittades i och i närheten av plintnedgrävningarna.



*Figur 9 . Plinten med stenskoning (1522). Fotograferat av Joakim Kjellberg 2005.*

## Lämningarna efter arbetet

De internerade försörjde sig genom arbete. Det mesta av pengarna gick tillbaka till lägret men en del fick de själva behålla. Arbetet gav internerna möjlighet att köpa saker, framför allt cyklar och i mån av pengar också en klocka och en kostym (muntliga uppgifter som finns samlade i det arkivmaterial som förvaras på Västmanlands länsmuseum). Vid den arkeologiska undersökningen hittades ett antal cykeldelar, något som kan knytas till dessa uppgifter.

Arbetet bestod huvudsakligen av två vägbyggen, nämligen vägarna mellan Hedbyn och Kramporp respektive Nyckelmossen och Krampsjön. Vägbyggena avslutades senare med arbetslösa svenskar. De sovjetiska läger-internernas arbete finns dokumenterat på Ryss-stenens minnesristning (FMIS, Heds socken, RAÄ 1).

Inom projektet samlades ett stort arkiv-material in av Västmanlands läns museum. Bland detta finns brev som visar att flera av byggnaderna uppfördes av de internerade, vilka endast nämns med nummer. Arbetet gällde exempelvis gjutning av källare, pumphus, kylarkar, mindre gjuteriarbeten och snickeriarbeten (muntliga uppgifter som finns samlade i det arkivmaterial som förvaras på Västmanlands läns museum).

## Efter lägret

Den 9 oktober 1944 avhystes de sovjetiska internerna med kort varsel. De avreste med tåg via Skinnskatteberg till Gävle. Från Gävle avgick båtarna Örn och Wargo den 10 oktober. På detta sätt fördes hundratals sovjetiska medborgare tillbaka till Sovjet och händelsen är den enskilt största deporteringen av internerade flyktingar. Man vet inte riktigt vad som hände med de som återvände till Sovjet, men sannolikt hamnade en hel del av dem i Gulag-läger (Olsson 1994a; 1994b; 1994c).

Detta innebar dock inte slutet på lägerverksamheten i Krampen, utan efter detta datum anlände nya flyktingar. Ännu i slutet av juli 1945 skedde reparationsarbeten (rapport om reparationsarbetenas fortskridande, SUK Krampen vol 4)

Förläggningen i Krampen lades slutgiltigt ned i november 1945 och myndigheterna gjorde försök att sälja barackbyggnaderna.

En barack hamnade i Kolsva som tillfällig slöjdsal under 1960-talet. Innan dess hade den varit placerad i Riddarhyttan. Baracken köptes sedan för att användas som lokal vid tillverkning av takstolar. Slutligen såldes den 1975 till PRO i Kolsva och placerades i Ibarbo. Baracken används fortfarande vid möten (muntliga uppgifter som finns samlade i det arkivmaterial som förvaras på Västmanlands läns museum).

En annan barack användes först som biograf för att senare placeras i Grönbo, där den än idag utgör Grönbo bygdegård (muntliga uppgifter som finns samlade i det arkivmaterial som förvaras på Västmanlands läns museum).

Några baracker monterades ned, medan andra stod kvar på platsen och förföll. Enligt uppgifter brändes några ned på 1950-talet. Vid den arkeologiska undersökningen hittades både spår efter rivningen av lägret och efter uppeldningen. Lager 725 som hittades på platsen för samlingsalen innehöll exempelvis kol i en sådan mängd att det måste uppkommit vid en brand. Lagerbilden visade att plintarna stod kvar i sina nedgrävningar under branden. Detta tyder på att just den byggnad som stått på dessa plintar bränts ned. Även avfallshögen visar spår efter rivningsarbetet och tyder också på att man haft ambitionen att sortera upp rivningsmaterialet, men sedan av någon anledning lätit det liggat kvar.

Detta är vad vi vet om konstruktionerna på platsen. Om alla de hundratals människoöden som är länkade till platsen vet vi betydligt mindre.

## Tolkning och utvärdering

Den arkeologiska undersökningen har, tillsammans med den tidigare genomförda karteringen, genererat en god bild av lägrets uppbyggnad och rumsliga struktur. Undersökningen har visat var de olika byggnaderna stått och i flera fall också hur de var konstruerade. Detta har sammantaget skapat en översiktlig bild av lägret. I denna har också de många muntliga uppgifter, fotografier och minnesbilder som samlades in inom det övriga projektet varit ovärderliga delar.

Lägret bestod av barackbebyggelse och mellan barackerna hade grusade gångar påförts. Undersökningen visade att det kan ha funnits en fotbollsplan samt att någon anlagt odlingslotter eller rabatter.

En del fynd på platsen belyser de internerades fritid. Fyndet av filmbitar stärker uppgifterna om visning av regimtrogna filmer, medan fynden av cykeldetaljer visar att de internerade haft tillgång till cyklar och därmed också en viss rörelsefrihet.

Muntliga uppgifter berättar om att det inte var tillåtet för personalen att umgås för mycket med de internerade sovjetiska medborgarna, men att detta mjukades upp med tiden (muntliga uppgifter som finns samlade i det arkivmaterial som förvaras på Västmanlands läns museum).

Intressant nog tycks detta försök till segregering också vara inbyggt i lägrets rumsliga struktur. Redan i planeringen av lägret har man eftersträvat så lite samröre mellan personal och internerade som möjligt.

Under lägrets användningstid fanns en liten väg som förde från Enbovägen mot lägerchefens bostad. Norr om denna fanns personalens bostäder och utrymmen, söder om den låg de internerades bostadsbaracker.

De internerades matsal låg vid deras bostadsbaracker, men på andra sidan vägen. När de internerade skulle gå till samlingssalen passerade de personalens ytor, vilket måste bidragit till en form av social kontroll av de aktiviteter som ägde rum här.

Vad gäller den sociala hierarkin mellan de internerade kunde denna inte belysas vid undersökningen. Eftersom de internerade hade flytt från tysk fångenskap hade de rimligen inte med sig några ägodelar. Under lägrets funktionstid utkristalliserades sannolikt en hierarki som varit beroende av nätverk, social förmåga, personliga egenskaper och de olika individernas förmåga att arbeta till sig ett ekonomiskt överskott, men detta kunde inte belysas i samband med undersökningen. En sådan hierarki har sannolikt varit knuten specifikt till lägret och inte haft så mycket att göra med de internerades bakgrund.

## Sammanfattning

Den arkeologiska undersökningen utgjorde en del av projektet "Interneringsläger för Sovjetryssar i Skinnskatteberg – en glömd del av andra världskriget" som initierades vid Västmanlands läns museum i syfte att lyfta fram och belysa de flyktingläger som fanns i Västmanland under andra världskriget.

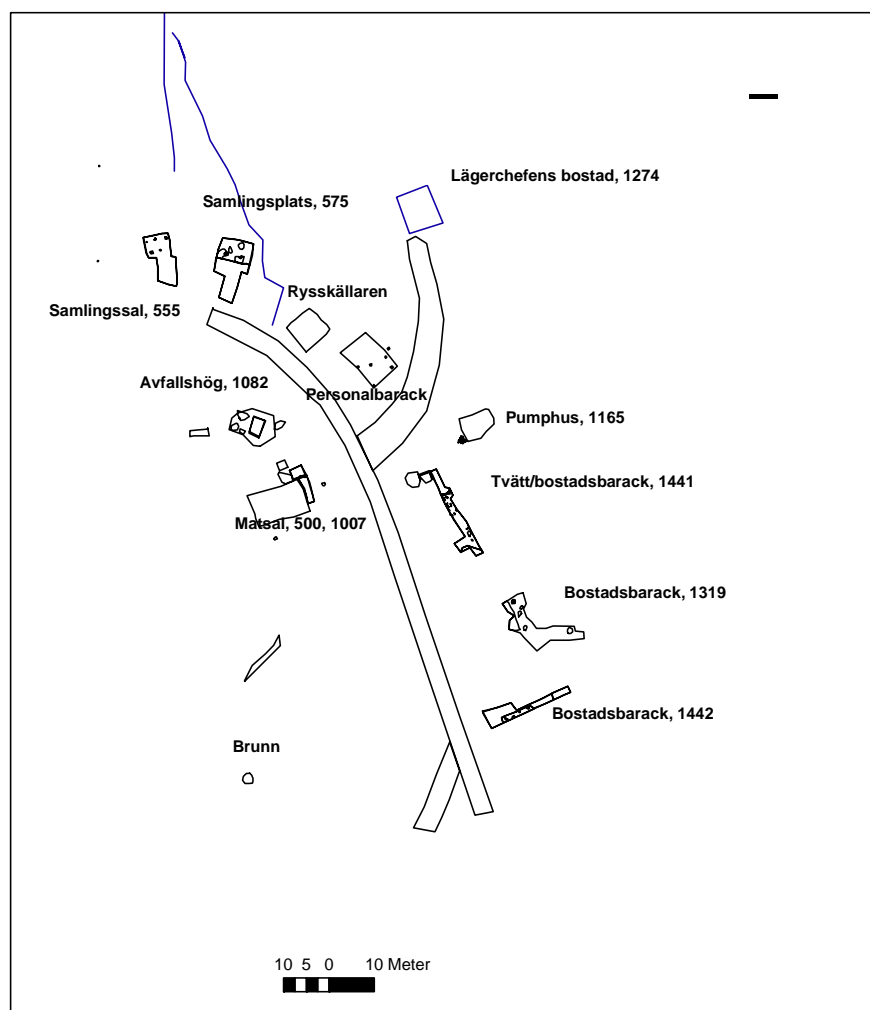
Undersökningen och den digitala kartering som skedde i anslutning till den har skapat en översiktlig bild av lägrets rumsliga struktur. Den har belagt var många av byggnaderna låg och visat hur de var konstruerade.

Undersökningen bekräftar att man visat film i lägret. Fyndet av cykeldelar visar också att de många muntliga uppgifterna om att de internerade arbetade hårt för att spara ihop till cyklar stämmer.

Den sociala hierarkin mellan de internerade har inte kunnat belysas. De var flyktingar som kom till lägret utan egna ägodelar. Däremot är det tydligt att det funnits en annan typ av social hierarki inbyggd i lägrets rumsliga struktur. De



internernas bostäder i lägret är tydligt åtskilda från personalens områden. Vidare kan de ytor som var knutna till de internernas fritidsverksamheter endast nås genom personalens områden.



Figur 10. Plan över undersökningens översiktliga resultat. Upprättad av Anna Lihammer 2006.

# Referenser

## Kart- och arkivmaterial

Besiktningssprotokoll. I: SUK. Baggå m. Krampen. Vol 8.

Hollander. 1944. Brev 1944-02-03, från Hollander till forstmästare T. Ljungkvist. SUK Krampen. Vol 2.

Ljungkvist, T. 1944. Brev 1944-08-04. I: SUK. Krampen Vol. 2.

Rapport om reparationsarbetenas fortskridande. I: SUK. Krampen Vol. 4.

Det arkivmaterial som samlats in i samband med projektet "Interneringsläger för Sovjettryssar i Skinnskatteberg – en glömd del av andra världskriget" finns förvarat på Västmanlands läns museum i Västerås.

## Otryckta källor

De muntliga uppgifterna finns nedtecknade och samlade på Västmanlands läns museum i Västerås. De ingår här i den omfattande faktainsamling som gjorts inom projektet. Med hänsyn till att det är oklart om samtliga enskilda människor som bidragit med minnen och uppgifter vill framstå med sina namn i skrift hänvisar jag enbart till det insamlade arkivmaterialet.

## Litteratur

Ekholm, C. 1984. Balt- och tyskutlämningen 1945-1946. Omständigheter kring interneringen i läger i Sverige och utlämningen till Sovjetunionen av f d tyska krigsdeltagare. Del 1: Ankomsten och interneringen. Studia Historica Upsaliensis 136. Uppsala.

Johannesson, C. 1926. Sveriges järnvägsstationer. Stockholm.

Olsson, K. 1994a. Sovjets läger i Sverige. I: Populär Historia 1994:6. Stockholm.

Olsson, K. 1994b. Interneringsläger i hela Västeuropa. I: Populär Historia 1994:6. Stockholm.

Olsson, K. 1994c. Utlämnades flyktingar i hemlighet till Sovjet? I: Populär historia 1994:4. Stockholm.

Rehn, S. 2002. Internerad i norra Sverige. Krigsmaktens och Utlänningskommissionens interneringsläger i Norr- och Västerbotten under åren 1940-1945. Stockholm.

## Tekniska och administrativa uppgifter

<i>Västmanlands läns museums dnr:</i>	VLM 10-412
<i>Kulturmiljöavdelningens projektnr:</i>	06025
<i>Länsstyrelsen dnr, beslutsdatum:</i>	431-8862-05
<i>Undersökningsperiod:</i>	050919-051004
<i>Arkeologtimmar:</i>	90 timmar
<i>Maskintimmar:</i>	32 timmar
<i>Schaktyta:</i>	ca 420 m <sup>2</sup>
<i>Personal:</i>	Inledande kartering: Anna Egebäck. Fältarbete: Joakim Kjellberg, samt praktikanterna Johan Gereonsson och Jonas Ramstedt. Rapportarbete: Anna Lihammer.
<i>Belägenhet:</i>	Aspänge 2:1
<i>Ekonomisk karta:</i>	11547 (11F4h) Krampen
<i>Koordinatsystem:</i>	RT90
<i>Koordinater:</i>	X1487400, Y6624520
<i>Höjdsystem:</i>	RH70
<i>Inmätningssystem:</i>	Totalstation
<i>Dokumentationshandlingar:</i>	Intrasis-projekt, foton, kontextblanketter
<i>Fynd:</i>	Fynden förvaras på Westmanna-arvet
<i>Inventarienummer VLM:</i>	28504

## Bilagor

### Bilaga 1. Schakttabell

Schakt	Markslag och topografiskt läge	Längd, m	Bredd, m	Form	Sammanhang	Kontexter	Fynd	Övrigt
500	Blockrik skogsmark	8,5	2,8	Avlång	Matsal	960, 964, 972	1267, 1268	Innehåller stensamling
527	Blockrik skogsmark	3,6	2,7	Rektangulär	Avfallshög	1078	1119, 1120	-
555	Blockrik skogsmark	11,3	5,6	Oregelbunden	Samlingssal	731, 735, 741, 743, 747	730	-
575	Blockrik skogsmark	13,7	7,3	Oregelbunden	Samlingsplats	588, 607, 622, 638, 692, 702, 713	708, 709, 710, 711, 712	-
784	Blockrik skogsmark	21,2	1,7 – 4,4	Avlång	Tvätt/bostadsbarack	804, 810, 818, 1151, 1158	1441	Innehåller mkt mindre stenar
1319	Blockrik skogsmark	12,6	12,6	Oregelbunden	Bostadsbarack	1344, 1350, 1357, 1405, 1413, 1426	1425	-
1442	Blockrik skogsmark	19,1	1,4 - 4	Avlång	Bostadsbarack	1454, 1484, 1490, 1496, 1502	1509, 1510	-

### Bilaga 2. Kontexttabell

Kontext	Tolkning	Typ	Beskrivning	Övergripande sammanhang	Längd	Bredd	Djup	Höjd	Schakt	Stratigrafiskt sammanhang
515	Betongfundament	Konstruktions	Betongfundament	Betongfundament sannolikt för källare	2	2	-	0,65	-	-

Kontext	Tolkning	Typ	Beskrivning	Övergripande sammanhang	Längd	Bredd	Djup	Höjd	Schakt	Stratigrafiskt sammanhang
519	Betongplatta/fundament	Konstruktion	Betongplatta	eller avfallsbinge. Invid matsalen Fundament för ingång till matsal	2,2	3	-	0,2	-	-
531	Rysskällaren	Konstruktion	Betongkonstruktion med tydliga spår av utbyggnad/tillbyggnad	Utpekad som "Rysskällaren", lägreets matförråd.	7,2	7,05	-	1,7	-	-
588	Gruslager	Lager	Gruslager, sannolikt från uppfart från väg (702)	Bör sättas i samband med den väg som var i funktion under lägreets användningstid	2,32	1,64	0,02-0,05	-	575	Yngre än stolphalet 638. Bör ses som rest/stänk av 702. Yngre än den röjda markytan 692
607	Samma som 588	Lager	Gruslager, sannolikt från uppfart från väg (702)	Bör sättas i samband med den väg som var i funktion under lägreets användningstid	1,26	0,76	0,02-0,05	-	575	Samma som 588. Yngre än den röjda markytan 692
622	Samma som 588	Lager	Gruslager, sannolikt från uppfart från väg (702)	Bör sättas i samband med den väg som var i funktion under lägreets användningstid	1,85	1,53	0,02-0,05	-	575	Samma som 588. Yngre än den röjda markytan 692
638	Stolphål med stenskoninng	Nedgrävning	Stolphål med stenskoninng.	Ingått i stängsel som avgränsat samlingsytan (692) från uppfarten (702)	0,6	0,5	0,1	-	575	Stolphalet har grävts och varit i funktion innan gruset , 588, påfördes. Bör ses tillsammans med 713. Yngre än den röjda markytan 692
692	Fotbolls-	Röjd yta	Röjd yta/markyta	Lägreets samlingsplats	-	-	-	-	575	Äldre än uppfarten

Kontext	Tolkning	Typ	Beskrivning	Övergripande sammanhang	Längd	Bredd	Djup	Höjd	Schakt	Stratigrafiskt sammanhang
	plan/ Samlings- plats									702, stolphålen 638 och 713, samt gruslagren 588, 607 och 622.
702	Uppfart	Gruslager	Kraftigt gruslager som bör ha deponerats i syfte att utgöra vägbana alternativt uppfart	Uppfart till lägre samlingsal	-	-	-	-	575	Yngre än den röjda ytan 692
713	Stolphål	Nedgrävning	Stolphål	Ingått i stängsel som avgränsat samlingsytan (692) från uppfarten (702)	0,54	0,38	-	-	575	Bör ses tillsammans med 713. Yngre än den röjda markytan 692
725	Kultur-lager/ Brandlager	Lager	Mörk brunsvart mo med en del kvistar och mycket kol	Heterogent lager som sannolikt avsatts kring plintarna vid rivning och brand.	-	-	0,02- 0,05	-	555	Bildat kring plintarna och nedgrävningarna 731, 735, 741, 743, 747
731	Plintgrop	Nedgrävning	Kvadratisk nedgrävning med skarpa hörn.	I nedgrävningen har en av de plintar som baracken vilat på placerats.	0,43	0,38	0,07	-	555	Kring plinten i nedgrävningen har lager 725 bildats. Samma funktion som 735, 741, 743, 747
735	Plintgrop	Nedgrävning	Oregelbunden nedgrävning med rundade hörn.	I nedgrävningen har en av de plintar som baracken vilat på placerats.	0,51	0,47	0,07	-	555	Kring plinten i nedgrävningen har lager 725 bildats. Samma funktion som 731, 741, 743, 747
741	Plintgrop	Nedgrävning	Oval, ngt oregelbunden nedgrävning med	I nedgrävningen har en av de plintar som baracken vilat på	0,5	0,4	-	-	555	Kring plinten i nedgrävningen har lager 725 bildats.

Kontext	Tolkning	Typ	Beskrivning	Övergripande sammanhang	Längd	Bredd	Djup	Höjd	Schakt	Stratigrafiskt sammanhang
			rundade hörn.	placerats.						Samma funktion som 731, 735, 743, 747
743	Plintgrop	Nedgrävning	Kvadratisk nedgrävning med rundade hörn. Plan botten	I nedgrävningen har en av de plintar som baracken vilat på placerats.	0,39	0,4	0,1	-	555	Kring plinten i nedgrävningen har lager 725 bildats. Samma funktion som 731, 735, 741, 747
747	Plintgrop	Nedgrävning	Rektangulär nedgrävning med rundade hörn.	I nedgrävningen har en av de plintar som baracken vilat på placerats.	0,5	0,58	0,1	-	555	Kring plinten i nedgrävningen har lager 725 bildats. Samma funktion som 731, 735, 741, 743
804	Golv i tvättrum	Konstruktion	Gjuten betongplatta med avloppshål	Tvättrum/bostadsbarack	2,38	2,11	-	-	-	Bör ses tillsammans med 810 och 818
810	Vägg	Konstruktion	Undre delen av vägg i betong	Tvättrum/bostadsbarack	2,7	0,37	-	-	-	Bör ses tillsammans med 804 och 818
818	Dränering	Konstruktion	Stensamling/stenpackning.	Tvättrum/bostadsbarack	3,68	3	-	-	-	Bör ses tillsammans med 810 och 818
960	Ingång till matsal	Lager	Homogent lager bestående av lucker ljusbrun siltig sand med en hel del sten. Innehåller mkt sot och kol.	Grusad ingång till matsalsbyggnad.	2,9	2,25	0,03-0,22	-	500	-
964	Odlingsyta / rabatt	Lager	Brandpåverkat. Heterogent lager bestående av mörkbrun sandig humös mylla med	Odlingsytan ligger strax norr om matsalsbyggnaden och avgränsas av	5,9	1,5	0,05-0,26	-	500	-

Kontext	Tolkning	Typ	Beskrivning	Övergripande sammanhang	Längd	Bredd	Djup	Höjd	Schakt	Stratigrafiskt sammanhang
			ljusbruna partier. Innehåller gödsel.	stenrad i norr samt plintar i övriga riktningar						
972	Stolp- fundament	Nedgräv- ning	Fundament för stolpe	Ingår i avgränsningen mellan odlingsytan (964) och gruslagret vid matsalens ingång (960)	0,25	0,2	-	-	500	-
993	Brunns- trumma	Konst- ruktion	Brunnstrumma med lock i betong	Brunn	2,45	2,3	-	-	-	-
978	Plintgrop	Nedgräv- ning	Nedgrävning	I nedgrävningen har en av de plintar som baracken vilat på placerats.	0,7	0,65	-	-	-	-
985	Plintgrop	Nedgräv- ning	Nedgrävning	I nedgrävningen har en av de plintar som baracken vilat på placerats.	0,7	0,6	-	-	-	-
1007	Matsal	Plats för byggnad	-	Plats för matsalen	12	7,5	-	-	-	-
1078	Avfalls- lager	Lager	Samma som 1082. 4x2,7 m undersökt.	Del av lagrets avfallshög	-	-	-	-	527	Undersökt del av 1082
1082	Avfallshög	Lager	Heterogent lager av ljusröd-mörkbrun humös sand. I lagret finns en del pinnar/kvistar, sten, tegel och bark. Lagret verkar eldpåverkat.	Avfallshög i närheten av matsalsbyggnaden	10,3	7,7	0,25	-	527	-
1091	Sten- samling	Konst- ruktion	Hög med större stenar. Sorterat	Invid avfallshög	2,9	1,5	-	-	-	Yngre än 1082



Kontext	Tolkning	Typ	Beskrivning	Övergripande sammanhang	Längd	Bredd	Djup	Höjd	Schakt	Stratigrafiskt sammanhang
1097	Tegelhög	Konstruktion	byggmaterial? Tegelhög. Sorterat byggmaterial?	Deponerat i avfallshög	1,9	1,5	-	-	-	Yngre än 1082
1104	Stensamling	Konstruktion	Hög med större stenar. Sorterat byggmaterial?	Deponerat i avfallshög	2,8	2,1	-	-	-	Yngre än 1082
1112	Stensamling	Konstruktion	Hög med större stenar. Sorterat byggmaterial?	Deponerat i avfallshög	4,1	1,5	-	-	-	Yngre än 1082
1121	Personalbarack	Plats för byggnad	Avtecknas i plintnedgrävningar	Personalbarack	10,6	7,3	-	-	-	Avtecknas i plintgroparna 1127, 1131, 1135, 1139, 1143, 1147
1127	Plintgrop	-	-	Expeditionsbarack. I nedgrävningen har en av de plintar som baracken vilat på placerats.	0,45	0,4	-	-	-	-
1131	Plintgrop	Nedgrävning	Nedgrävning avsedd för betongplint	Personalbarack. I nedgrävningen har en av de plintar som baracken vilat på placerats.	0,35	0,35	-	-	-	-
1135	Plintgrop	Nedgrävning	Nedgrävning avsedd för betongplint	Personalbarack. I nedgrävningen har en av de plintar som baracken vilat på placerats.	0,5	0,45	-	-	-	-
1139	Plintgrop	Nedgrävning	Nedgrävning avsedd för betongplint	Personalbarack. I nedgrävningen har en av de plintar som baracken vilat på	0,5	0,45	-	-	-	-

Kontext	Tolkning	Typ	Beskrivning	Övergripande sammanhang	Längd	Bredd	Djup	Höjd	Schakt	Stratigrafiskt sammanhang
1143	Plintgrop	Nedgrävning	Nedgrävning avsedd för betongplint	placerats. Personalbarack. I nedgrävningen har en av de plintar som baracken vilat på placerats.	0,4	0,3	-	-	-	-
1147	Plintgrop	Nedgrävning	Nedgrävning avsedd för betongplint	placerats. Personalbarack. I nedgrävningen har en av de plintar som baracken vilat på placerats.	0,4	0,4	-	-	-	-
1151	Grus	Gruslager	Har deponerats i syfte att utgöra grusade ytor invid och mellan de internerades bostadsbaracker	Bostadsbaracker	4,8	1,6	-	-	784	-
1158	Grus	Gruslager	Har deponerats i syfte att utgöra grusade ytor invid och mellan de internerades bostadsbaracker	Bostadsbaracker	5,8	1,4	-	-	784	-
1165	Pumphus	Konstruktion	Betong	Lägrets pumphus	7,6	5	-	-	-	-
1250	Terrasskant	Konstruktion	Terrasskant som avgränsar den röjda ytan	Resultat av markröjning inför samlingsplatsen	35,5	-	-	-	-	-
1257	Stängselstolpe	Stolpe	-	-	0,25	0,3	-	-	-	-
1262	Stängselstolpe	Stolpe	-	-	0,3	0,2	-	-	-	-

Kontext	Tolkning	Typ	Beskrivning	Övergripande sammanhang	Längd	Bredd	Djup	Höjd	Schakt	Stratigrafiskt sammanhang
1274	Husgrund	Betong-platta	-	Lägerchefens bostad	9,15	7,6	-	-	-	-
1277	Stenröjd gata/ uppfart	Väg	Kraftig grus	Väg till lägerchefens bostad	53	7,3	-	-	-	-
1284	Plintgrop	Nedgrävning	Nedgrävning avsedd för betongplint	I nedgrävningen har en av de plintar som baracken vilat på placerats.	-	-	-	-	-	-
1344	Plinthål	Nedgrävning	Oregelbunden nedgrävning med rundade hörn.	I nedgrävningen har en av de plintar som baracken vilat på placerats. Bostadsbarackerna.	1,22	1,24	0,12	-	1319	-
1350	Plintgrop	Nedgrävning	Oval nedgrävning med rundade hörn.	I nedgrävningen har en av de plintar som baracken vilat på placerats. Bostadsbarackerna.	1,3	1	0,12	-	1319	-
1357	Plintgrop	Nedgrävning	Nedgrävning avsedd för betongplint	I nedgrävningen har en av de plintar som baracken vilat på placerats. Bostadsbarackerna.	0,9	0,8	-	-	1319	-
1405	Plintgrop	Nedgrävning	Nedgrävning avsedd för betongplint	I nedgrävningen har en av de plintar som baracken vilat på placerats. Bostadsbarackerna.	0,8	0,5	-	-	1319	-
1413	Stenfylld plintgrop	Nedgrävning	Rektangulär nedgrävning med skarpa hörn.	Eventuell plintgrop. I nedgrävningen har sannolikt en av de	1,4	0,8	-	-	1319	-

Kontext	Tolkning	Typ	Beskrivning	Övergripande sammanhang	Längd	Bredd	Djup	Höjd	Schakt	Stratigrafiskt sammanhang
1426	Grus	Lager	Gruslager/ utjämningslager.	plintar som baracken vilat på placerats. Bostadsbarackerna. Gruslager som deponerats som gång vid	7	2,2	-	-	1319	-
1454	Grus	Lager	Gruslager/ utjämningslager.	bostadsbarackerna Gruslager som deponerats som gång vid	15,6	4			1442	-
1484	Plintgrop	Nedgrävning	Nedgrävning avsedd för betongplint	bostadsbarackerna I nedgrävningen har en av de plintar som baracken vilat på placerats. Bostadsbarackerna.	0,6	0,43			1442	-
1490	Plintgrop	Nedgrävning	Nedgrävning avsedd för betongplint	I nedgrävningen har en av de plintar som baracken vilat på placerats. Bostadsbarackerna.	0,45	0,3	-	-	1442	-
1496	Plintgrop	Nedgrävning	Nedgrävning avsedd för betongplint	I nedgrävningen har en av de plintar som baracken vilat på placerats. Bostadsbarackerna.	0,6	0,3	-	-	1442	-
1502	Plintgrop	Nedgrävning	Nedgrävning avsedd för betongplint	I nedgrävningen har en av de plintar som baracken vilat på placerats. Bostadsbarackerna.	0,6	0,35	-	-	1442	-
1514	Gata	Väg	Grusväg	Bostadsbarackerna. Vägen genom	19	4,7				

Kontext	Tolkning	Typ	Beskrivning	Övergripande sammanhang	Längd	Bredd	Djup	Höjd	Schakt	Stratigrafiskt sammanhang
1522	Betongplint	Konstruktions	Betongplint in situ med bevarad stenskoning	Krampen Invid pumphuset (1165)	0,6	0,5	-	-		-

### Bilaga 3. Fyndtabell.

Fyndnr	Sakord	Fyndomständighet	Övrigt
708	Cykelläs	Hittades i 622, den röjda ytan vid samlingsplatsen	
709	Två fragment film	Hittades i nedgrävning 638, vid samlingsplatsen	Filmfragmentens motiv går inte att urskilja
710	2 dubbla klädkrokar avsedda för vägg, 1 spik, 1 skärva av ett dricksglas	Hittades i 692, vid samlingsplatsen	En av krokarna har fortfarande kvar de skruvar som fäst den i väggen
712	2 glasskärvor av brunt buteljglas, 1 porslinskarva från en kaffekopp, en skärva blåglaserat porslin	Hittades i gruslager 588, vid samlingsplatsen	-
730	Säkerhetsnål, glasklump, glasskärva	Hittades i lager 725 i det schakt som togs upp vid samlingsplatsen (555).	-
1119	11 delar av dricksglas av två olika typer, 4 delar av butelj i färglöst glas, 2 delar av butelj i brunt glas.	Fyndet hittades i avfallslagret 1078 som togs upp i avfallshögen 1082.	-
1267	3 tegelklumpar, 1 bit fönsterglas, 10 spik, en stor järnbit m två hål.	Hittades i lager 964, odlingslotten vid matsalen	Insamlat i syfte att utgöra referensmaterial avseende byggmaterialet som fanns i lagret.
1268	Burklock i metall ca 0,22x0,15m m ett litet handtag i snurrad metallplåt, har sannolikt suttit på en ask eller skrin. 2 bitar läder.	Hittades i lager 960, grusad ingång till matsalen	-
1425	Gaffel, 2 blå glasskärvor, 1 stor spik,	Fyndet gjordes i plintnedgrävning 1413 i	-

Fyndnr	Sakord	Fyndomständighet	Övrigt
	4 delar av en glasflaska, 1 skärva av en kaffekopp, 2 bitar fönsterglas, 2 skärvor porslin sannolikt från infattningen till en säkring eller liknande	anslutning till ett av de schakt (1319) som togs upp i anslutning till de internerades bostadsbaracker.	
1441	3 fönsterglasfragm , 4 fragm brunt buteljglas, 1 fragm brandpåverkat glas. Rest av liten burk, färglöst glas.	Hittades i schakt 784, på markytan mellan lager 1151 och 1158	-
1509		Fyndet gjordes i anslutning till plintnedgrävning 1502 i ett av de schakt (1442) som togs upp i anslutning till de internerades bostadsbaracker.	-
1510	2 glasskärvor från glödlampa, 1 liten skylt med hål, 1 stor skärva av en liten glasburk	Fyndet gjordes i gruslager 1454 i ett av de schakt (1442) som togs upp vid bostadsbarackerna för de internerade	Skylten bär texten ”Lamprum” och har sannolikt suttit fast på en nyckelknippa
Ref.- materi al	3 plåtburkar, 1 oidentifierat järnbleck, beslag sannolikt använt i barack-konstruktionen, 11 porslinskärvor från kaffekoppar, 1 rundat järnbleck/ränna, 5 glasskärvor från buteljer, 2 filmbitar, 12 färglösa glasskärvor, tegelklumpar, porslinsbit som utgjort del av infattningen till en glödlampa	Insamlade som ytfynd i 1082	Fynd som samlades in från ytan i lägre avfallshög, 1082 i syfte att utgöra referensmaterial vad gäller innehållet
Lös- fynd	1 lågt bordsben i järn, en bakstänkskärm till cykel, 1 halv kaffekopp, en kil i metall, en bit metallist, en liten skrapa med spetsiga tänder.	-	-

