

Omläggning av spåntak på Säby kyrka

Antikvarisk kontroll

Säby prästgård 3:1
Säby socken
Västmanland

Helén Sjökvist



Utgivning och distribution:
Stiftelsen Kulturmiljövård Mälardalen
Karlskatan 4, 722 14 Västerås
Tel: 021-80 62 80
Fax: 021-14 57 20
E-post: info@kmmd.se

© Stiftelsen Kulturmiljövård Mälardalen 2006.

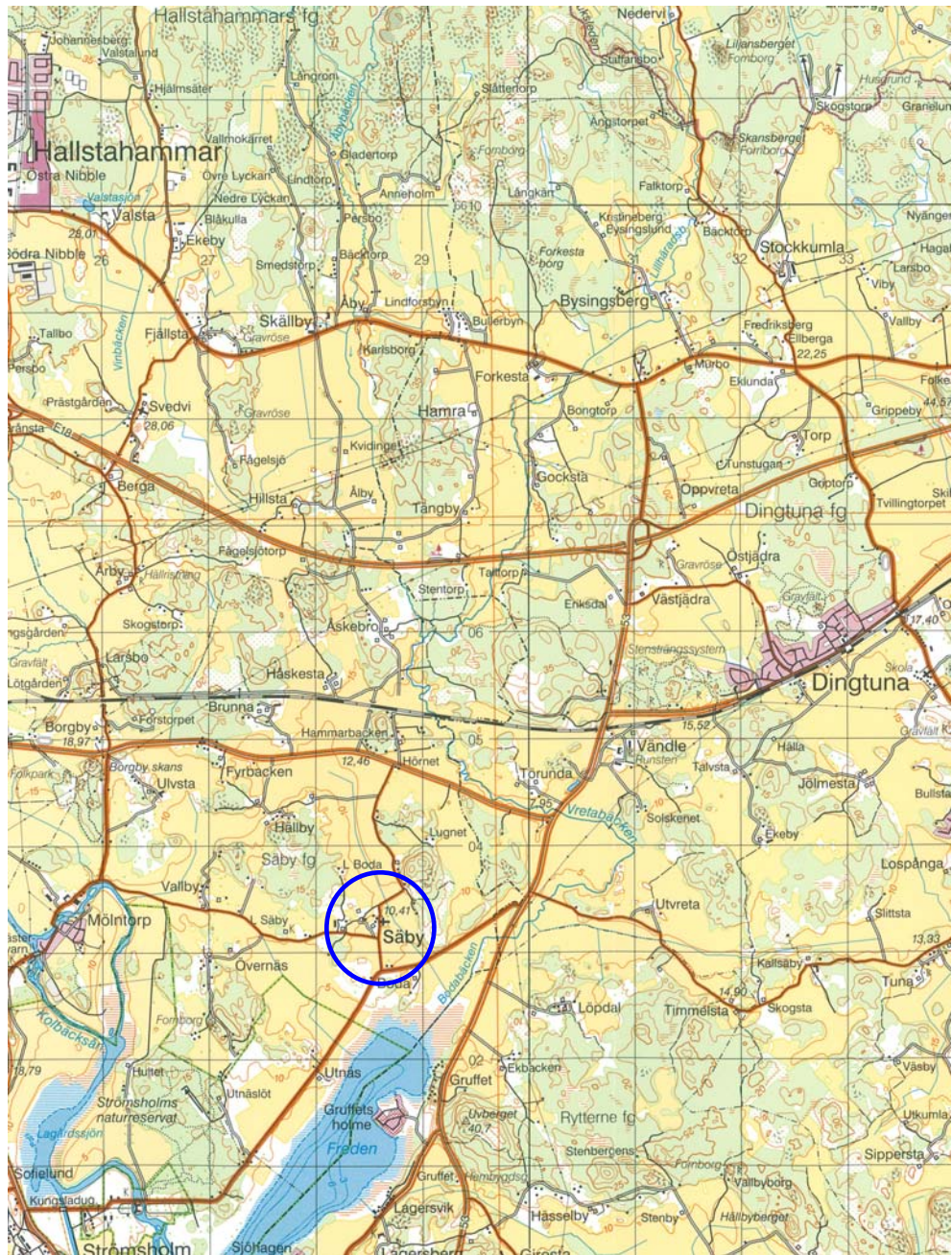
Omslagsfoto: Säby kyrka och klockstapel från sydväst. Foto: Helén Sjökvist.

Kartor ur allmänt kartmaterial © Lantmäteriet. Ärende nr MS2006/01407.
Tryck: Stiftelsen Kulturmiljövård Mälardalen 2006.

ISSN: 1653-7408
ISBN-10: 91-85591-31-9
ISBN-13: 978-91-85591-31-2

Innehållsförteckning

Inledning.....	5
Historik	5
Kyrkspån	5
Bakgrund	5
Genomförande	6
Bilder	8
Referenser	10
Otryckta källor	10
Litteratur.....	10
Tekniska och administrativa uppgifter	11
Bilaga 1 - spånläggning.....	12



Saby kyrkas läge markerat på gröna kartan

Inledning

År 2004 upptäcktes då man planerade att tjära spåntaket på Säby kyrka att detta var i mycket dåligt skick. Man utförde omedelbart vissa akuta åtgärder i väntan på en omläggning 2005. Länsstyrelsen gav tillstånd till omläggningen och utsåg Västmanlands läns museum till antikvarisk kontrollant. Arbetet med rapporten är slutfört av Stiftelsen Kulturmiljövård Mälardalen.

Historik

Säby kyrka uppfördes troligen under perioden 1290-1310 men igenmurade portaler och förekomsten av en 1100-tals dopfont gör att man kan misstänka att kyrkan har en äldre historia. Koret tros även tillkommit något senare och i samband med detta uppfördes även sakristian i norr. Under 1400-talet tillkom även det i söder liggande vapenhuset och under samma århundrade slogs även stjärnvalven över långhuset och koret och ersatte det äldre trätunnvalvet.

Under senare delen av medeltiden utvidgades kyrkan mot norr med det s.k. Mølntorpskoret, vilket troligen uppfördes som ett helgonkor. Detta ligger under samma tak som sakristian som dock är betydligt äldre. Valven över sakristian anses vara 1300-tal. Utmärkande för kyrkan är att det finns kvar rester av den medeltida takstolen över långhuset. Hela 25 takstolar är bevarade.

Kyrkspån

Kyrkspån har funnits i Sverige åtminstone sedan tidig medeltid. Det är nästan bara kyrkor och herrgårdar som har varit täckta med kyrkspån. I dag är det främst kyrkor. Spåntäckningen kommer från Medelhavsområdet och har sitt ursprung i antikens byggnadskonst.¹ Spånen är kraftiga, kilformade och i allmänhet tillverkade av furu eller någon gång ek, ca 2,5 cm i den tjockaste delen. Virket skall vara rakvuxet och kvistfritt. Förr spjälkades spånen för hand och täljdes till rätt form. Idag tillverkas de ofta maskinellt med en sågad och en spjälkad yta. Den spjälkade ytan skall vändas uppåt.

Tak av kyrkspån skall regelbundet tjäras. Förr blandades ibland falurödfärg eller kimrökspigment i tjäran. Furuspånen livslängd blir längre om de impregneras med trätjära i samband med uppsättningen samt följande sommar och därefter vart femte år.

Bakgrund

För Säby kyrkas del finns uppgifter om att man under andra 1800-talets senare hälft använt sig av såväl stenkolsolja som blyerts i tjäran. Från den arkeologiska undersökningen i samband med dräneringsarbeten fann man även spår av rött pigment i jorden i anslutning till sakristian.² Eftersom spåren fanns just i anslutning till takdroppet tolkas detta som att man även har använt rött pigment i tjäran.

¹ Tollstén 1984

² Alström 2004

Enligt den karakterisering som utförts av Västerås stift 2005 lades spåntaket på Säby kyrka om senaste gången 1939.³ Vid en översyn av yttertaket i anslutning till isoleringen av vinden 2004 framkom att spånet på hela kyrkan var i mycket dålig kondition. Troligen är det relativt länge sedan man tjärade om taket senast vilket gjort spånen urlakade och känsligare för rötangrepp.

Vid omläggningen av spåntaket 1939 tycks man ha lagt ett helt nytt undertak som tjärats för att få en tålig och vattenavstötande yta.

Samtliga spån på Mölntorpskoret och vapenhuset byttes redan år 2004 då dessa åtgärder ansågs vara akuta. Undertaket av råspont, vilket tycks ha lagts om vid senaste omläggningen av spånen, var dock inte skadat i särskilt stor omfattning, med undantag av främst vapenhus och sakristia. Framförallt hade sakristian skador i undertaket uppkomna på grund av svampangreppen och delar av råsponten byttes därför ut. Troligtvis hade det faktum att även råsponten under spånen var tjärad haft en positiv inverkan på att taket ändå klarat sig så pass bra.

Vid takreparationer 1686 sattes två vimplar av smidesjärn upp på långhustaket, vilka fortfarande finns kvar.⁴ Vimplarna bär inskriptionerna "IOS/1686" och "LLS/1686", där IOS står för kyrkoherde Johan Sevenbaum och LLS står för kyrkvärden Lars Larsson i Hällby.

Genomförande

Det befintliga undertaket på långhuset uppvisade trots de dåliga spånen inga större skador. Taket var lagt med fasspontpanel med 120 mm bredd. Till skillnad från Mölntorpskoret och sakristian uppvisade långhustaket inga svampangrepp på grund av takläckaget. Troligen kan detta bero på att man tjärat taket innan läggningen av spån.

Under spånet lades vid omläggningen en papp, Katapal YAP2200. Ny spån köptes från Kyrktak bygg och konsult i Norrköping. Dessa levererades tjärade en gång från fabrik och tjärades därefter en gång på plats med Dalbränd trätjära från Engvall och Claesson. Man har pigmenterat tjäran något med kimrök för att få en mörkare kulör. Spånen är cirka 45 cm långa och lagda med 2 spåns överlappning. Till spikningen har använts blank spik. Under nockbräderna har man lagt en plåtnock.

På bårhuset på nyare delen av kyrkogården, har inga spån bytts, däremot är nockbrädan och vindskivorna bytta och taket är tjärat lika kyrkan. Under brädnocken har man även på denna byggnad lagt en nockplåt.

Vindflöjeln på långhuset är mönjad och behandlad med linoljefärg och man har även rättat till de kulor som satt snett på korset.

I det nordöstra hörnet mellan långhus och sakristia fanns vissa putsläpp på grund av frostsprängning. Man kunde där ana tidigare färgsättningar. Däribland en puts med en rosa ton motsvarande cirka NCS S2020 Y60R och över denna en puts med en gulbeige ton motsvarande cirka S 2020 Y20R. Därefter kommer dagens vita kulör.

Skadorna iputsades med kalkbruk.

³ Hammarskiöld s. 14

⁴ Hammarskiöld s. 11

Kyrkans takavvattning har kompletterats i samband med att man har sett över dräneringsförhållanden kring kyrkan. Grävningen för dräneringen stod under antikvarisk kontroll av Västmanlands läns museum (Kulturmiljöavdelningen rapport A 2004:

Skarven på stuprören har vänts utåt vid putsade ytor.

Åskskyddsanläggningen har moderniserats och ny dragning av koppartråd har utförts. Flera av infästningarna är däremot kvar sedan tidigare.

Även klockstapeln har tjärstrukits i samband med arbetet.

Bilder



Överst t.v: Skadad takspån. Spånen spjälkar sig samt har rötskador. Södra takfallet. Digitalfoto VLM.

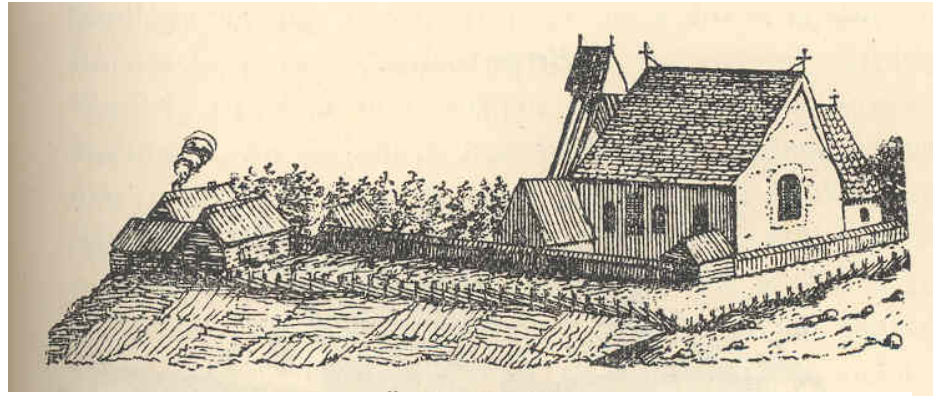
Överst t.h: Södra takfallet före 2005 års omläggning. De ljusa spånpartierna lagades tillfälligt vid arbetet 2004. Digitalfoto VLM

Mitten t.v: Putslagning samt ny takavvattning. Digitalfoto VLM

Mitten t.h: Södra takfallet efter renovering och omtjärning. Digitalfoto VLM

Nederst t.h: Klockstapeln, omtjärad 2004, samt kom även att bli omtjärad 2005. Digitalfoto VLM

Nederst t.v: omtjärat tak på bårbus/bisättningsbus. Digitalfoto VLM.



Överst t.v: Spetsiga spånanslut. Bild från Mölntorpskoret. Digitalfoto VLM

Överst t.h: Omlagt tak på norra takfallet och Mölntorpskoret. Digitalfoto VLM

Nederst: Säby kyrka ur Olof Graus "Beskrifning öfver Wästmanland" 1754.

Referenser

Otryckta källor

Hammar skiöld Rolf: Karakterisering av Säby kyrka, Västerås stift 2005

Litteratur

Alström Ulf. 2004. Säby kyrka, Kulturmiljöavdelningen Rapport A, 2004:A65. Västmanlands läns museum. Västerås.

Redelius, Gunnar. 1994. Säby kyrka, Västerås stifts kyrkoberivningskommitté nr 44. Västerås

Tollstén, Kristin. 1984. Spån. Kulturminnesvård 1984:4, Riksantikvarieämbetet Stockholm.

Tekniska och administrativa uppgifter

Kulturmiljövård Mälardalen nr:	06000
Länsmuseets dnr:	VLM 020262
Länsstyrelsen dnr:	433-8036-04 433-7725-04 433-7673-04
Landskap:	Västmanland
Län:	Västmanland
Socken:	Säby
Kommun:	Hallstahammar
Ägare-beställare:	Hallstahammars kyrkliga samfällighet Vallonvägen 6 734 30 Hallstahammar
Projektering och samordning:	Svensk Klimatstyrning Box 6 734 28 Kolbäck
Entreprenör:	F&N Byggkompani Nygatan 6 731 30 Köping
Antikvarisk kontroll:	Västmanlands läns museum Helén Sjökvist Slottet 722 11 Västerås

Bilaga 1 - spånläggning

P.M.

rörande tillverkning och påläggning av spån.

Spåntillverkning.

Virket skall vara av prima vinterfällad ek eller kärnfuru, icke gran. Sedan virket fällts, uppsågas 45 cm långa kubbar, fria från kvistar och av rätkluvet virke. Bark och ytved avlägsnas. Ur kärnveden utklyves spånämnen på agn, d.v.s. radielt, så att årsringarna komma att gå vinkelrätt mot spånens breda ytor. Spånens bredd kan variera mellan 9 och 12,5 cm. Ur varje spånämne, som bör vara en tjocklek av c:a 3,7 cm klyves genom cirkelsåg diagonalt i tvänne spån, vilka vardera bliva c:a 3,2 cm i nedre kanten; de sågade ytorna läggas vid påläggningen nedåt.

Spånens storlek blir alltså 45 x 9 à 12,5 x 2,5 (0,5) cm.

Den färdiga spånen upplägges på lämpligt ställe och på sådant sätt, att densamma under våren och försommaren kan torka.

Därefter kokas spånen i lättflytande, prima trätjära, varvid varje spån får ligga i tjärgrytan omkring 15-20 minuter. Efter tjärkokningen uppställes spånen, så att luften kan omspola densamma och tjäran väl får torka in. Därefter kan spånen påläggas.

Påläggning.

Vid spånens läggning på taken lägges den så, att ett mellanrum på ett par mm lämnas mellan de olika spånerna i samma rad (blek) så att någon svällning kan äga rum. Den lägges med tredubbel täckning, så att det synliga "bleket" blir 15 cm. Varje spån fästes med en spik, lämpligen 3" trådspik. Spiken bör ej tillslås för hårt; ett luftrum bör nämligen finnas under varje spån. Varje spikrad skall täckas av nästa, överliggande spånrad.

Nockar täckas med 2 st. 1 ½" nockbräder, resp. 6" och 7" breda. Takvinklarna beläggas med blyplåt. Plåten bör täcka 30 cm på vardera sidan om vinkeln. Spånen bör skjuta in 20 cm över plåten.

Efter fullbordad täckning strykes taket under torr väderlek med trätjära (eventuellt blandad med kimrök för att erhålla svart färg). Detta förfarande upprepas även nästa sommar, sedermera efter 3 år. Därefter torde tjärstrykning icke behöva upprepas oftare än vart 3:dje år.