

Västjädra

Inför planerad nybyggnation

Särskild utredning

Västjädra 1:4
Dingtuna socken
Västerås kommun
Västmanland

Christina Svensson

Innehållsförteckning

Inledning	3
Målsättning och metod.....	3
Topografi och fornlämningsmiljö	3
Undersökningsresultat	5
Ettapp 1 Inventering	5
<i>Objekt funna vid inventering.....</i>	<i>5</i>
Ettapp 2 Utredningsgrävning	6
<i>Skärvstenspackning.....</i>	<i>6</i>
<i>Skärvstenspackning.....</i>	<i>7</i>
<i>Stenpackning vid markfast block.....</i>	<i>7</i>
<i>Övriga schakt.....</i>	<i>8</i>
<i>Bebyggelselämningar.....</i>	<i>8</i>
Avslutning	8
Referenser	9
<i>Kart- och arkivmaterial</i>	<i>9</i>
<i>Litteratur.....</i>	<i>9</i>
Tekniska och administrativa uppgifter	9
Figurer.....	10
Bilagor	13
<i>Bilaga 1. Schakttabell.....</i>	<i>13</i>
<i>Bilaga 2. Anläggningstabell.....</i>	<i>17</i>
<i>Bilaga 3. Fyndtabell.....</i>	<i>18</i>

Utgivning och distribution:
Stiftelsen Kulturmiljövård Mälardalen
Stora gatan 41, 722 12 Västerås
Tel: 021-80 62 80, Fax: 021-14 52 20, E-post: info@kmmmd.se

© Kulturmiljövård Mälardalen 2006.
Kartor ur allmänt kartmaterial © Lantmäteriet. Ärende nr MS2006/01407.

ISSN: 1653-7408
ISBN 10: 91-85591-32-7
ISBN 13: 978-91-85591-32-9

Västerås 2006

Inledning

Med anledning av att Vollmar Skure planerar att stycka av och bebygga ett område med enbostadshus inom fastigheten Västjädra 1:4, Dingtuna socken, Västerås kommun har Stiftelsen Kulturmiljövård Mälardalen utfört en särskild arkeologisk utredning på området under sommaren 2006. Uppdraget beställdes och bekostades av markägaren Vollmar Skure. Länsstyrelsen i Västmanlands län utsåg Stiftelsen Kulturmiljövård Mälardalen att utföra arbetet (Lst beslut dnr 431-3026-06, daterat 2006-05-31).

Målsättning och metod

Inom utredningsområdet finns inga kända fornlämningar, men omgivningen är synnerligen rik på lämningar i form av stensträngssystem, gravfält, fornåkrar etc. Sannolikheten för att ytterligare fornlämningar finns inom utredningsområdet bedömdes av Länsstyrelsen som stort.

Utredningens målsättning var att klargöra om arbetsföretaget berörde fornlämningar som inte är kända.

Utredningen utfördes i två etapper. Etapp 1 utgjordes av en inledande kart- och arkivstudie, med en därpå följande fältinventering. Utifrån resultaten från etapp 1 bedömdes om utredningen skulle fortsätta med etapp 2, utredningsgrävning, med syfte att klargöra om det finns fornlämningar som inte är synliga i markytan.

Resultatet från utredningen ska utgöra underlag för kommande planering och eventuella fortsatta arkeologiska insatser.

Topografi och fornlämningsmiljö

Topografiskt kännetecknas Dingtuna av ett sprickdalslandskap med moränhöjder samt sedimentsfyllda dalgångar. Utredningsområdet omfattar cirka 28 700 kvm. Större delen av området utgörs av en skogsbevuxen moränhöjd med nivåer på cirka 20 meter över havet. Skogen är väl uppväxt och ganska tät. Nedanför höjden i skogen löper ett mindre dike, tydligast i norr och väster. Utanför diket är ängsmark, vilken till stor del är före detta åkermark. Området begränsas i väster och söder av ett stort och ganska nygrävt dike. I områdets sydöstra del är ängsmarken öppen, i övriga delar har träd och sly börjat ta över ängsmarken. Skogshöjden var tämligen plan i den västra och centrala delen och sluttade svagt från höjden i alla riktningar (figur 2, sid 10).

Inom utredningsområdet fanns inga registrerade fornlämningar, däremot finns ett flertal i närheten, framförallt av yngre bronsålders- och äldre järnålderskaraktär (figur 3, sid 11). Till stor del utgörs de av stensträngar, ofta i omfattande system, rösen, skålgropar, ensamliggande stensättningar, fossila åkrar och enstaka gravfält. Framförallt finns en koncentration av fornlämningar på impedimenten omkring utredningsområdet.

I utredningsområdets omedelbara närhet ligger en stensättning (RAÄ 40) cirka 50 meter österut och åt norr finns ytterligare en stensättning och en stensträng registrerad (RAÄ 39:1-2). Vidare finns en stensättning och ett stensträngssystem (RAÄ 25:1-2) samt två ytterligare stensättningar. (RAÄ 26:1-2). Norr om utredningsområdet ligger en stensättning (RAÄ 149). Åt sydost finns ett komplext fornlämningsområde som består av ett imponerande stensträngssystem, fossila åkrar mm. Närmast utredningsområdet ligger en bebyggelse lämning (RAÄ 366) samt en stensättning (RAÄ 172, enligt inventeringen skadad vid tidigare byggnation).

Norr om utredningsområdet påträffades i början av 1900-talet en stor silverskatt i samband med trädgårdsarbete. Skatten är den hittills största vikingatida silverskatt som påträffats i Västmanland (RAÄ 378). Skatten består av 58 hela och fragmenterade smycken, bitsilver samt över 2000 mynt, eller fragment av mynt (Schnittinger 1920). Mynten är präglade under 900-talet. Ungefär 150 meter åt sydost kom ett vikingatida gravfält att delundersökas under år 2002 (RAÄ 691). Vid undersökningen, som genomfördes i samband med ombyggnation av en transformatorstation, framkom bland annat fynd som förgyllda remytgsbeslag, en pilspets, pärlor, kamfragment och nitar (Hallgren 2005). Gravarna dateras till omkring 900 e Kr och uppvisar stor rikedom i fyndmaterial.

Hundra meter nordost om det vikingatida gravfältet ligger ett gravfält som består av 57 fornlämningar vilka utgörs av tre högar, 52 runda stensättningar och två stensträngar (RAÄ 65).

1959 undersöktes två runda stensättningar ungefär 400 meter sydost om utredningsområdet med anledning av att den nya motorvägen mellan Västerås och Köping skulle byggas (RAÄ 348, Simonsson 1960). Båda stensättningarna innehöll olika gravföremål; I den ena påträffades rester efter en järnkniv, spelbrickor, kam, nitar, spik samt krukskärvor (A28:1). I den andra stensättningen (A28:2) påträffades två fyndkoncentrationer (område I och II), vilket troligtvis utgör rester efter två begravningsplatser. I område I fanns rester efter kniv, bronsring, ten, nitar och broddar. I område II fanns samma typ men även rester efter en sölja, olika beslag och pärlor.

Undersökningsresultat

Etapp 1 Inventering

Etapp 1 utfördes av Kaisu Anttila, Örjan Hermodsson och Jonas Nordin. Arbetet påbörjades med hjälp av kartstudier. Äldre historiska kartor eftersöktets i lantmäteriets digitala arkiv och i läns museets databaser över digitala historiska kartöverlägg. En geometrisk avmätning över Talvsta by från 1726 (T 9 Dingtuna sn) täcker möjligen området. Där finns flera husmarkeringar för närliggande områden, som sannolikt indikerar övergivna torplägen. Enligt ett historiskt kartöverlägg från 1652 (T1 109) gränsar området till Östjädra utmark (betecknad linda). De rektifierade häradskartan från området visar endast ett impediment på platsen. Häradskartan från 1907 har heller ingen bebyggelse utritad inom utredningsområdet.

Objekt funna vid inventering (karta, se figur 3, sid 11)

A. Hög?

Hög?, oregelbunden, ca 7 meter i diameter och ca 0,5 meter hög. I sydvästsluttning av moränhöjd, med sedimentdal i sydväst. I V kanten är en grop, 2 m i diameter och 0,5 meter djup. Utanför SSÖ kanten är en annan grop, 1 meter i diameter och 0,3 meter djup. Tydlig profil och välavgränsad åt norr-nordöst. Begränsningen åt sydväst är oklar. Bra läge. Västra delen är till större delen bortschaktad. Koordinater i mittpunkten är: x6605785.58 y1531897.62.

B. Stensättning?

Stensättning?, rund, 5 meter i diameter och 0,3 meter hög. I sydvästsluttning av flack moränhöjd, med sedimentdal i sydväst. Övermossad fyllning av 0,2-0,6 meter stora stenar. I sydvästra kanten är ett block, 1,5 m i diameter och 1 meter högt. Mindre block i nordöst, 0,8 meter i diameter och 0,3 meter högt. Möjligen ett röjningsröse. Delvis oklar begränsning, men bra läge. Koordinater i mittpunkten är: x6605777.07 y1531904.63.

C. Röjningsröse/stensättning.

Röjningsröse/stensättning, oregelbunden, ca 3 meter i diameter och 0,2 meter hög. I svagt sydvästsluttande moränhöjd, med sedimentmark i väster. Övermossad av intill 0,6 meter stora stenar. I anslutning finns två block, 1,5-2 meter i diameter och 0,5-0,6 meter höga. Inre fyllning av skärvig småsten, 0,05-0,15 meter stora. Sannolikt förhistoriskt röjningsröse. Koordinater i mittpunkten är: x6605770.90 y1531915.15.

D. Röjningsröse.

Röjningsröse med skärvig sten, oregelbundet, ca 1 meter diameter och 0,05 meter högt, av 0,05-0,2 meter stora stenar. Svagt västsluttande moränhöjd, med sedimentmark i söder och väster. I södra respektive i västra kanten är två block, 1-2 meter i diameter och 0,4-0,7 meter höga. Det västra blocket är skörbränt i kanten. Koordinater i mittpunkten är: x6605762.34 y1531918.41.

E. Röjningsröse.

Röjningsröse, 2 meter i diameter och 0,2 meter högt. I svagt sydsluttande moränhöjd, med sedimentmark i öster och söder. I västra kanten är ett större block 2 meter långt. I området är spår av fossil åkermark. Koordinater i mittpunkten är: x6605737.58 y1532002.90.

F. Husgrund, historisk tid.

Husgrund, ca 9x9 meter stor [NÖ-SV], och 0,1-0,3 meter hög, med oklar begränsning och ojämn yta. Svagt sydsluttande moränhöjd, med sedimentmark i öster och söder. Tegel påträffades vid provstick. Koordinater i brytpunkt är: x6605739.17 y1532020.97.

G. Grop.

Grop, ca 10x6 meter och 1,5 meter djup. I flack moränförhöjning. Delvis igenfylld med röjningsstenar, intill 1,5 meter stora. Möjligen ursprungligen en källare. Koordinater i mittpunkten är: x6605730.99 y1532050.96.

H. Röjningsröse.

Röjningsröse, 3 meter i diameter och 0,4 meter högt, av 0,4-1,5 meter stora stenar och block. I nordöstsluttning av flack moränrygg. Sannolikt uppkastad från i sen tid övergiven åker i norr. Koordinater i mittpunkt är: x6605783.46 y1531968.87.

I. Terrassering?

Terrassering?, 15x7 meter stor (ÖNÖ-VSV) och 0,5 meter hög. I sydsluttning, nära krön av flack moränhöjd, med sedimentdal i SV. Bra läge och form, men saknar tydlig begränsning. Koordinater i brytpunkt är: x6605749.18 y1531941.16.

Etapp 2 Utredningsgrävning

Utifrån inventeringsresultaten ansågs det befogat att gå vidare med etapp 2, sökschaktning med grävmaskin med syfte att utreda huruvida det finns fornlämning på platsen. Etapp 2 utfördes av Lisa Skanser och Christina Svensson. Schakten placerades främst i närheten av de objekt som lokaliserats vid inventeringen, därefter drogs schakt i lägen vilka framstod som möjliga boplatser eller gravlägen. Eftersom träden stod tätt i skogen fick vi även ta hänsyn till var det var möjligt att ta sig fram med grävmaskinen (3,5 ton stor). Sammanlagt drogs 20 schakt vilket kom att motsvara cirka 125 kvm (figur 4, sid 12).

I den västra delen av skogshöjden finns ett område med mycket sten i varierade storlekar. I tre av schakten (schakt 8, 9 och 11) framkom anmärkningsvärda konstruktioner.

Skärvestenspackning

Schakt 8 (inventeringsobjekt D)

Norr om oregelbundet formad rödaktigt stenblock, cirka 1,1 x 1,1 och 1,0 m h. Den var ganska skärvtigt, som efter eldpåverkan eller frostsprängning. Öster om det rödaktiga stenblocket finns en markfast sten, 0,8 x 0,8 x 0,5 m. Invid det rödaktiga stenblocket påträffades, strax under torven, skärvesten i mörk myllig lera. Dessa begränsades av en kantkedja av vilka 2 stycken 0,3 x 0,3 m stora stenar rensades fram. Söder om kantkedjan var en tydlig begränsning där marken övergick till myllig skogsmark. Oklar yttre begränsning, men uppskattningsvis 6 m i diameter. Stenarna är ställvis kraftigt övertorvade, därmed inte särskilt tydliga. Cirka 1,3 x 1 m av anläggningen framkom i schaktet.



Figur 1. Schakt 8. Skärvsten i sotigt lager invid ett markfast stenblock. Öster om dessa en kantkedja, av vilken två stenar är framrensade. Foto: Christina Svensson.

Skärvstenspackning

Schakt 9 (inventeringsobjekt C)

Schakt i östra delen av stensamling, cirka 7 x 8 m, bestående av flera markfasta stenblock och däremellan mindre stenar. Schaktet drogs utifrån ett markfast stenblock, cirka 1,0 x 1,2 och 0,7 m h.

I schaktets västra del framkom, strax under torven, skärvsten, bland dessa en bit förhistorisk keramik (F1). I schaktet fanns även större sten blandat med skärvsten, 0,5 x 0,7-0,4 x 0,4 m. Stenpackningen var tydlig i cirka 2,5 m, därefter övergick marken till brun skogsmark. Stenarna är ställvis kraftigt övertorvade, därmed inte särskilt tydliga.

Stenpackning vid markfast stenblock

Schakt 11 (inventeringsobjekt B)

Schakt i den östra delen av stensamling. Schaktet påbörjades öster om ett större markfast stenblock, 1,5 x 1,0 och 1,2 m h. Blocket var ganska skärvigt, som efter eldpåverkan eller frostsprängning. Invid det markfasta blocket kom först skärviga stenar, nedrasade från det markfasta blocket, strax under torven. En meter österut från det markfasta blocket var ett område med packad sten, 0,10-0,13. Dessa begränsades cirka 1,2 m ut från det markfasta blocket av en kantkedja. I schaktet framkom 3 kantkedjestenar med storlekarna; 0,3 x 0,4, 0,4 x 0,4 och 0,4 x 0,5 m. Öster om kantkedjan framkom myllig skogsmark.

Övriga schakt

Vid **schakt 4** undersöktes en hög från inventeringen (A). Den avfärdas som fornlämning. Högen var uppbyggd av flammig lera och innehöll inga fynd. Troligtvis lera från grävningen av det närbelägna mindre diket.

I skogsmarken finns en terrassering? (I). I **schakt 7 och 12** framkom dock inget som kunde bekräfta den teorin.

Vid **schakt 14** finns ett område med flera stenar vilka vid inventeringen antogs vara ett röjningsröse (E). Inget i schakt 14 framkom som kunde bekräfta den teorin.

Bebyggelselämningar

Vid **schakt 18** påträffades vid inventeringen en bebyggelselämning (F). I schaktet framkom keramik (F2), yngre rödgods från 1700-talet, tegel samt en rad med sten, möjligen en del av bebyggelsens grundkonstruktion.

Gropen (G) i områdets östra del ligger på ett mindre moränimpediment. I öster är gropen fylld med röjningssten. Utanför gropen i norr och öster ligger röjningssten, troligtvis från den intilliggande åkern. Det är möjligt att gropen har en koppling till bebyggelselämningen, att en del använts som källare, därefter använts som täktgrop för grus, därefter en grop att fylla med sten och kasta skräp i.

Avslutning

I området kring schakt 8, 9 och 11 påträffades förhistoriska lämningar i form av två skärvestenspackningar, varav en med fynd av förhistorisk keramik, invid större markfasta stenblock samt en stenpackning vid ett markfast block.

Dessa lämningar kan vara rester efter så kallade blockgravar, en gravanläggning i anslutning till ett större, ofta markfast, stenblock. Stenblocket utgör vanligtvis gravens mittmarkering och är cirka 1,5 meter eller större. Intill blocket förekommer ibland en stenpackning eller enstaka mindre stenar. Tidigare undersökningar av blockgravar har vanligen resulterat i dateringar till yngre bronsålder (Hyenstrand 1979). Skärvestenspackningarnas flacka anhopningar på marken kan även utgöra rester efter en boplats.

Kring dessa schakt finns liknande partier med markfasta stenblock och stensamlingar på i stort sett hela höjdpartiet i skogen (för en ungefärlig utbredning, se figur 4, sid 12). För att fastställa lämningarnas karaktär och utbredning rekommenderar Stiftelsen Kulturmiljövård Mälardalen vidare arkeologiska insatser.

Området med bebyggelselämning (F), schakt 18 samt gropen (G) bör även undersökas vidare med syfte att fastställa karaktär och utbredning.

Detta är endast rekommendationer, det är Länsstyrelsen i Västmanlands län, Natur och kulturmiljöenheten, som fattar beslut angående vidare arkeologiska insatser i området.

Referenser

Kart- och arkivmaterial

Digitala fastighetskartan

Gula kartan Dingtuna 11G:06

Fmis, Dingtuna socken

Litteratur

Ersson, Per-Göran m fl. 1987. Västeråsbygden. Ett program för kulturminnesvård. Del I. Västerås kulturnämnds skriftserie Nr 16. Västerås.

Hallgren, Anna-Lena. 2005. *Östjädra – ett vikingatida gravfält bland högspänningskablar och transformatorer*. Arkeologisk undersökning, RAA 691, Östjädra 1:12, Dingtuna socken, Västmanland. Västmanlands läns museum, Kulturmiljöavdelningen rapport A, 2005:A8. Västerås.

Hyenstrand, Å. 1979. *Arkeologisk regionindelning av Sverige*. Riksantikvarieämbetet Dokumentationsbyrån, Sektionen för fornminnesinventering, Stockholm.

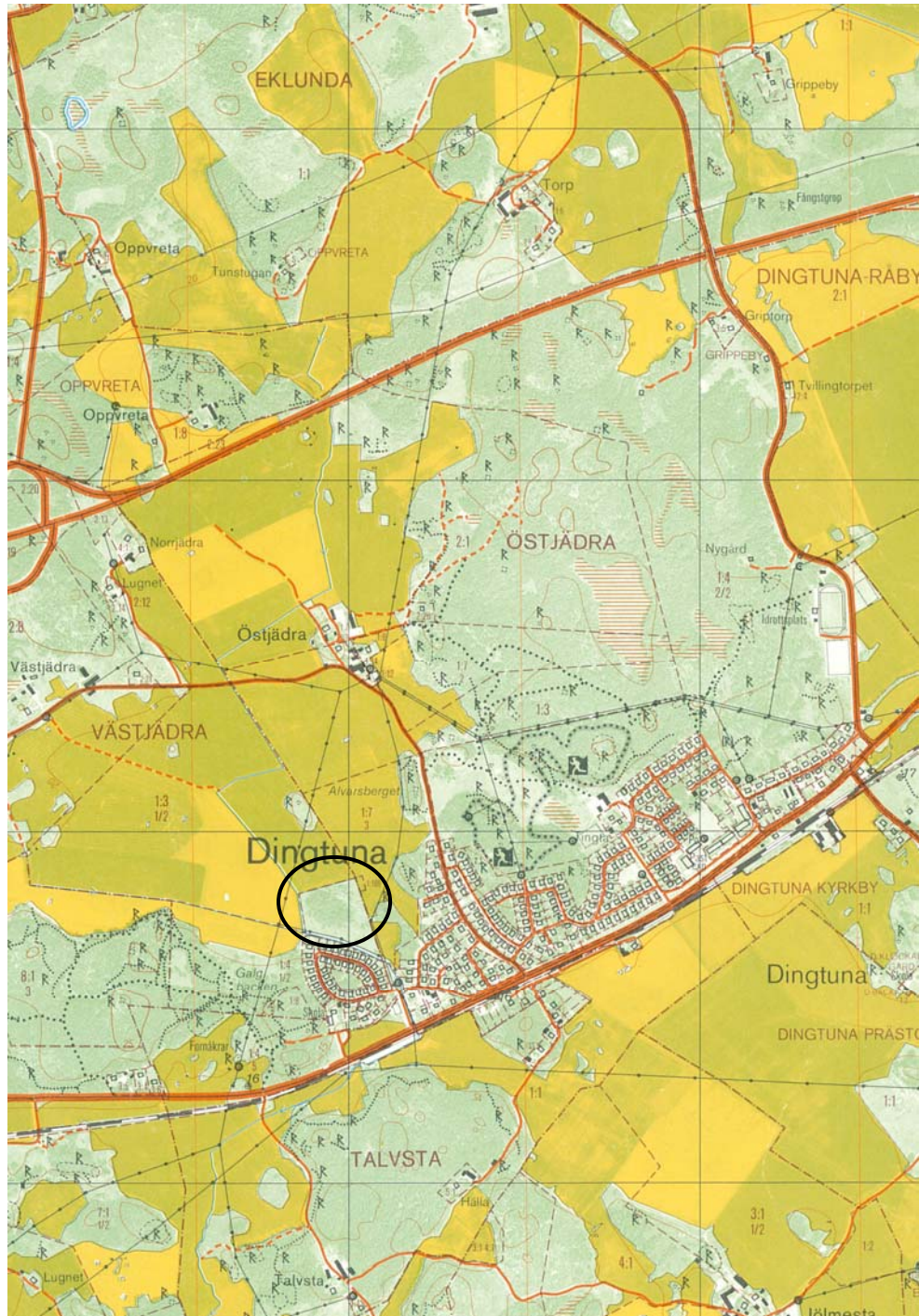
Schnittinger, B. 1920. *Silverskatten från Östjädra*. Västmanlands fornminnesförenings årsskrift X. Västerås.

Simonsson, H. 1960. Rapport över undersökning vid Västjädra 2:8, Dingtuna socken, Västmanland. Stencil, VLM arkiv. 1960.

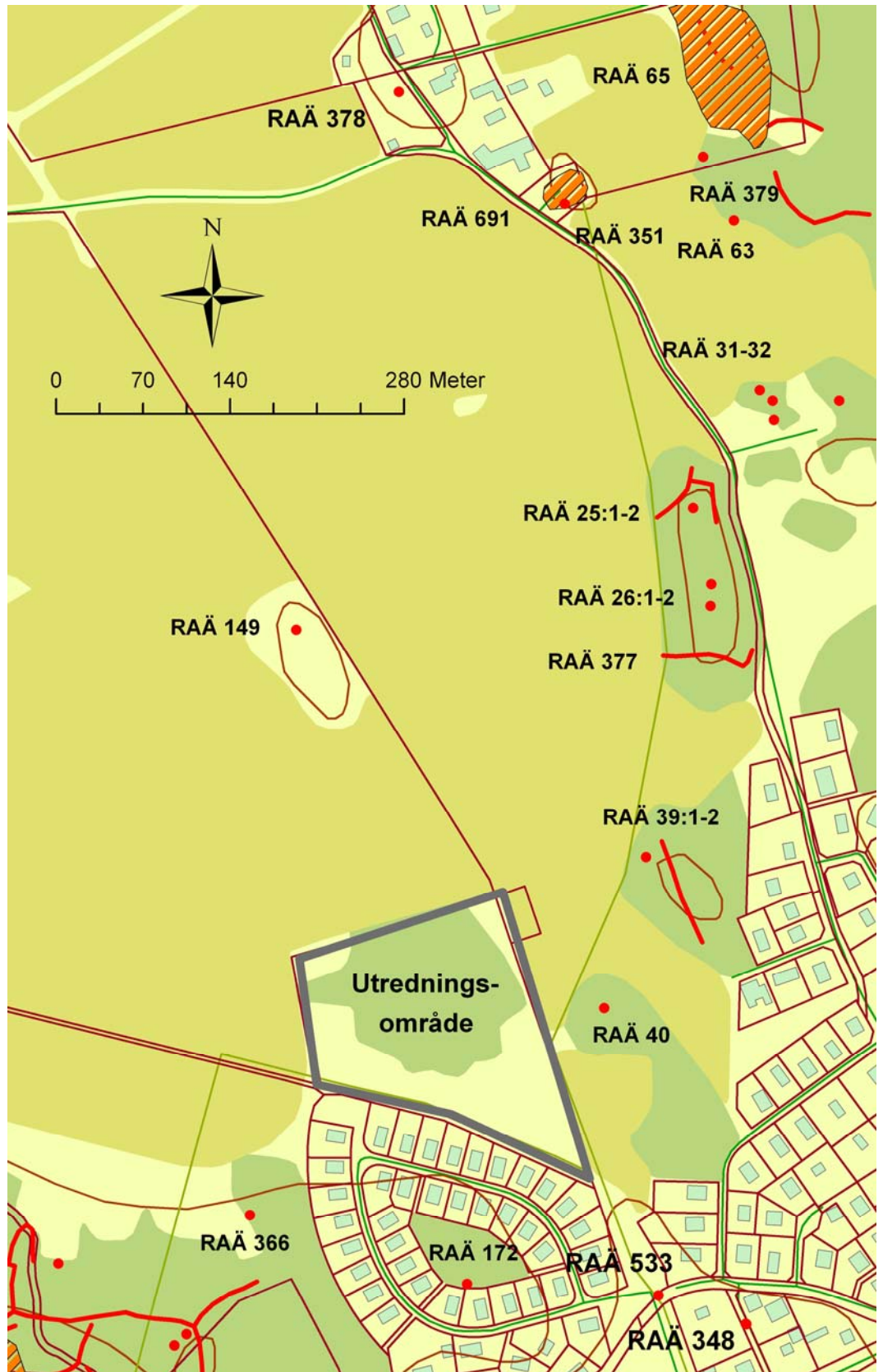
Tekniska och administrativa uppgifter

KM dnr:	06005
Länsstyrelsen dnr, beslutsdatum:	431-3026-06 daterat 2006-05-31
Undersökningsperiod:	4, 6-7 juli 2006
Fältarkeologtimmar:	32 timmar
Maskintimmar:	19 timmar
Exploateringsyta:	28 700 m ²
Personal:	Kaisu Anttila, Örjan Hermodsson, Jonas Nordin, Lisa Skanser, Christina Svensson
Belägenhet:	Västjädra 1:4
Ekonomisk karta:	11G 1g
Koordinatsystem:	Rikets
Koordinater:	X 6605777, Y1531970
Höjdsystem:	Västerås stads höjdsystem, 0-plan 3,84 meter under RH 1900 och 3,46 meter under RH 1970
Inmättningsmetod:	GPS under etapp 1, manuell inritning på grundkarta under etapp 2.
Dokumentationshandlingar:	Foton, profiler, planer förvaras på KM tillsvidare.
Fynd:	Fynden F1-2 förvaras på KM tillsvidare.

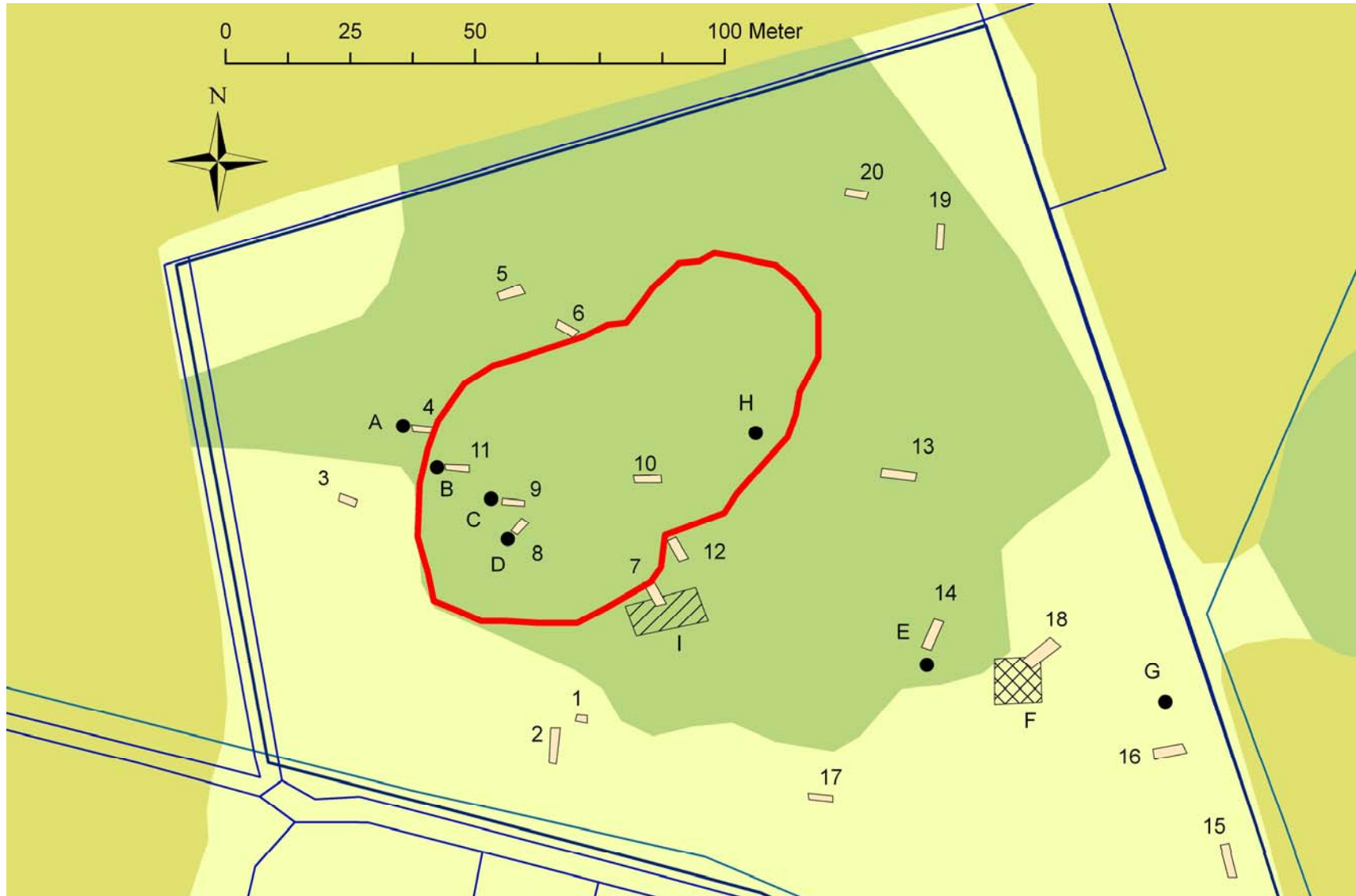
Figurer



Figur 2. Undersökningsplatsens läge, markerat med en ring. Utdrag ur Gula kartan Dingtuna 11G:06. Skala 1:20 000.



Figur 3. Översikt över ett urval av omkringliggande tidigare registrerade fornlämningar. Utredningsområdet är markerat med grå begränsning. Röda punkter och linjer symboliserar fornlämningar. Utsnitt ur Digitala fastighetskartan och FMIS. Skala 1:5000.



Figur 4. Karta över utredningsområdet. Den svarta markeringen är utredningsområdets begränsning och den följer i princip markeringar för diken. Kartan täcker ej utredningsområdet sydöstra spets, men utanför kartbilden ovan har inga schakt dragits. Inventeringsobjekten är markerade med bokstäver och utredningsschakten med nummer. Den röda begränsningen är en ungefärlig begränsning av höjdpartiet i skogsmarken. Utsnitt ur Digitala fastighetskartan. Skala 1:1200.

Bilagor

Bilaga 1. Schakttabell

Schakt	Markslag och topografiskt läge	Längd x bredd, m	Djup, m	Area m ²	Anmärkning	Anläggningar	Fynd	Underlag
1	Ängsmark, Ö-V	2 x 1,6	0,4	3,2	Tydlig förhöjning i sluttande övergång mellan skogsmark och ängsmark, ca 9 (N-S) x 15 m st och 0,5-0,8 m h. Överväxt med två äppleträd och två rännar. I förhöjningens kant finns ställvis sten, 0,5-0,7 m. I SÖ hörnet finns ett område med flera större stenar, upp till 1 m. Troligtvis röjd sten från åkermarken omkring.			Ljus lera
2	Ängsmark, N-S	7,3 x 2,0	0,3	14,6	Omedelbart väster om förhöjningen beskriven ovan. I schaktets mitt fanns 5-6 glest liggande större stenar (0,3-0,5 m) och mindre sten (0,1 -0,3 m). Dessa låg kompakt i den gulbruna leran. Rensades noga, bedöms som naturlig.			Gulbrun lera
3	Ängsmark, Ö-V	3 x 1,3	0,35	3,9				Ljusbrun lera
4	Skogsmark, Ö-V	4 x 1,3	0,5	5,2	Hög 8 (Ö-V) x 5 m, påträffad vid inventeringen (A). Schakt genom högens östra del ungefär från högens mitt. Under gräs och mosslagret (0,04 m) fanns i öst ett 0,5 m tj lerlager. Lite porslin i övre delen av leran. Lerlagret var flammigt och skiftade i mörkbrunt			Ljusbrun lera

Schakt	Markslag och topografiskt läge	Längd x bredd, m	Djup, m	Area m ²	Anmärkning	Anläggningar	Fynd	Underlag
					och rödbrunt. Högen avgränsade sig tydligt i öst vid övergången mellan den flammiga leran och brun lera. 7-8 m V om högen finns en försänkning efter ett dike, högen är troligen ett utkastlager från den dikesgrävningen.			
5	Skogsmark, Ö-V	5 x 1,3	0,25	6,5	Invid större sten			Ljusbrun mjåla
6	Skogsmark, SV-NÖ	5 x 1,3	0,2	6,5	I slänt från en höjd			Ljusbrun mjåla
7	Skogsmark, NNV-SSV	6 x 1,3	0,2	7,8	Schakt i förmodad terrass (I) från inventeringen. I schaktet framkom endast en sten, 0,3 x 0,4 m st.			Ljusbrun mjåla
8	Skogsmark, N-S	3 x 1,3	0,15	3,9	Schakt vid inventeringobjekt D. Norr om oregelbundet formad rödaktig stenblock, ca 1,1 x 1,1 m st. Den röda stenen var ganska skärvtigt, som efter eldpåverkan eller frostsprängning. Öster om det röda stenblocket finns en markfast sten, 0,8 x 0,8 x 0,5 m. Invid den påträffades, strax under torven, skärvsten i mörk myllig lera. Dessa begränsades av en kantkedja av vilka 2 stycken 0,3 x 0,3 m stora stenar rensades fram. Söder om kantkedjan var en tydlig begränsning där marken övergick till myllig skogsmark. Oklar yttre begränsning men uppskattningsvis 6 m i diameter. Stenarna är ställvis kraftigt övertorvade, därmed inte särskilt tydliga. Ca 1,3 x 1 m av anläggningen framkom i schaktet.	A1, skärvstenspackning		Ljusbrun mjåla
9	Skogsmark, Ö-V	5 x 1,3	0,2	6,5	Schakt vid inventeringobjekt C.	A2, skärvstens-		F1, keramik

Schakt	Markslag och topografiskt läge	Längd x bredd, m	Djup, m	Area m ²	Anmärkning	Anläggningar	Fynd	Underlag
					<p>Schakt i östra delen av stensamling, ca 7 x 8 m, bestående av flera markfasta stenblock och däremellan mindre sten. Schaktet drogs utifrån ett markfast stenblock, dryga metern stor och upp till 0,7 m h.</p> <p>I schaktets västra del framkom, strax under torven, skärvsten, bland dessa en bit förhistorisk keramik (F1). I schaktet fanns även större sten blandat med skärvsten, 0,5 x 0,7-0,4 x 0,4. Stenpackningen var tydlig i ca 2,5 m, därefter övergick marken till brun skogsmark. Stenarna är ställvis kraftigt övertorvade, därmed inte särskilt tydliga.</p>	packning		
10	Skogsmark, Ö-V	2,6 x 3 + 1,3 x 5.	0,1- 0,2	13	<p>I östsluttning utifrån platå i skogsmarken. Under myllan fanns morän i blandade storlekar. I schaktets östra del, som drogs i planare mark, var brun myllig jord.</p> <p>Ett lyft med skopan vid besvärlig sten.</p>			Morän
11	Skogsmark, Ö-V	5 x 1,3	0,2	6,5	<p>Schakt vid inventeringsobjekt B. Schakt i den östra delen av stensamling. Schaktet påbörjades öster om ett större markfast stenblock.</p> <p>Blocket var ganska skärvtigt, som efter eldpåverkan eller frostsprängning. Invid det markfasta</p>	A3, stenpackning vid markfast stenblock		Ljusbrun mjäla

Schakt	Markslag och topografiskt läge	Längd x bredd, m	Djup, m	Area m ²	Anmärkning	Anläggningar	Fynd	Underlag
					stenblocket kom först skärviga stenar från det markfasta blocket strax under torven. 1 m österut från den markfasta stenblocket var ett område med packad sten, 0,10-0,13. Dessa begränsades ca 1,2 m ut från det markfasta stenblocket av en kantkedja. I schaktet framkom 3 kantkedjestenar med storlekarna; 0,3 x 0,4, 0,4 x 0,4 och 0,4 x 0,5 m. Öster om kantkedjan framkom myllig skogsmark.			
12	Skogsmark, NV-SÖ	4,5 x 1,4	0,3-0,38	6,3				Ljusbrun mjäla
13	Skogsmark, Ö-V	5 x 1,3	0,2	6,5	Schakt genom "höglignande" förhöjning i skogens östra del.			Ljusbrun mjäla
14	Skogsmark, N-S	5 x 1,3	0,15-0,2	6,5				Morän
15	Ängsmark, N-S	6 x 1,3	0,4	7,8				Mörkbrun lera
16	Ängsmark, N-S	4 x 1,3	0,5	5,2	Söder om gropen, Inventeringsobjekt G.			Mörkbrun lera
17	Ängsmark, Ö-V	5 x 1,3	0,4	6,5	Recent skräp i matjorden, blomkrukor.			Mörkbrun lera
18	Ängsmark, NÖ-SV	6 x 2	0,10	12	Schakt vid inventeringsobjekt F. I schaktet framkom keramik (F2), yngre rödgods från 1700-talet, tegel samt en rad med sten, möjligen en del av bebyggelsens grundkonstruktion.		F2, yngre rödgods från 1700-talet.	
19	Skogsmark, N-S	4 x 1,3	0,4	5,2	Nedanför höjden i skogen, något sankt område.			Mörkbrun lera
20	Skogsmark, SÖ-NV	5 x 1,3	0,4	6,5	Nedanför höjden i skogen, något sankt område.			Mörkbrun lera

Bilaga 2. Anläggningstabell

Anl. nr	Typ	Fyllning	Kontext	Schakt
1	Skärvestenspackning	Skärvesten	Norr om oregelbundet formad rödaktig sten, ca 1,1 x 1,1 m st. Den röda stenen var ganska skärvtigt, som efter eldpåverkan eller frost-sprängning. Öster om den röda stenen finns en markfast sten, 0,8 x 0,8 x 0,5 m. Invid den rödaktiga stenen påträffades, strax under torven, skärvesten i mörk myllig lera. Dessa begränsades av en kantkedja av vilka 2 stycken 0,3 x 0,3 m stora stenar rensades fram. Söder om kantkedjan var en tydlig begränsning där marken övergick till myllig skogsmark. Oklar yttre begränsning men uppskattningsvis 6 m i diameter. Stenarna är ställvis kraftigt övertorvade, därmed inte särskilt tydliga. Ca 1,3 x 1 m av anläggningen framkom i schaktet.	8
2	Skärvestenspackning	Skärvesten	Schakt i östra delen av stensamling, ca 7 x 8 m, bestående av flera markfasta block 9 och däremellan mindre sten. Schaktet drogs utifrån ett markfast block, dryga metern stor och upp till 0,7 m h. I schaktets västra del framkom, strax under torven, skärvesten, bland dessa en bit förhistorisk keramik (F1). I schaktet fanns även större sten blandat med skärvesten, 0,5 x 0,7-0,4 x 0,4. Stenspackningen var tydlig i ca 2,5 m, därefter övergick marken till brun skogsmark. Stenarna är ställvis kraftigt övertorvade, därmed inte särskilt tydliga.	
3	Stenspackning vid markfast block	Skärvesten	Schakt i den östra delen av stensamling. Schaktet påbörjades öster om ett större 11 markfast block. Blocket var ganska skärvtigt, som efter eldpåverkan eller frost-sprängning. Invid det markfasta blocket kom först skärvtiga stenar från det markfasta blocket strax under torven. 1 m österut från den markfasta stenen var ett område med packad sten, 0,10-0,13. Dessa begränsades ca 1,2 m ut från det markfasta blocket av en kantkedja. I schaktet framkom 3 kantkedjestenar med storlekarna; 0,3 x 0,4, 0,4 x 0,4 och 0,4 x 0,5 m. Öster om kantkedjan framkom myllig skogsmark.	

Bilaga 3. Fyndtabell.

Fyndsnummer	Sakord	Egenskap	Vikt, gr	Antal	Fyndomständighet	Schakt
1	Keramik	Förehistorisk	0,01	1	I skärvstenspackning, framkom vid rensning	9
2	Keramik	Yngre rödgods	0,07	1	I bebyggelselämning, framkom vid rensning	18