

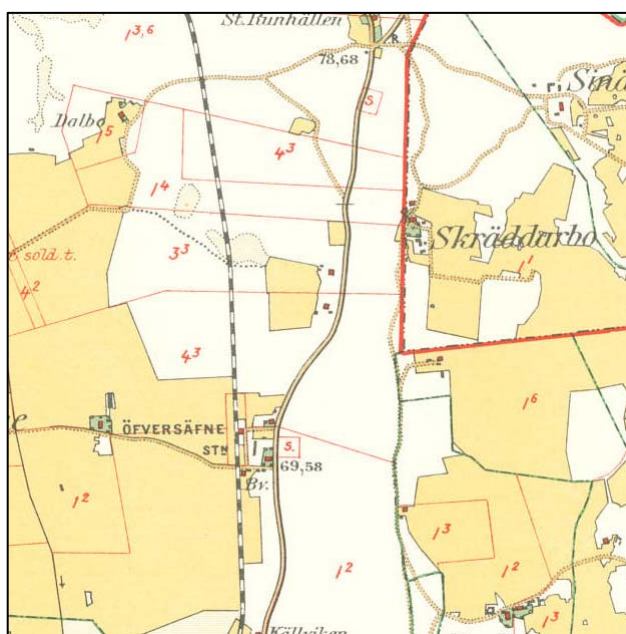
Översävne

Planerat grustag

Arkeologisk utredning

Översävne 1:14, 4:7
Västerlövsta socken
Heby kommun
Västmanlands län
Uppland

Kaisu Anttila och Christina Svensson



Innehållsförteckning

Inledning.....	3
Målsättning och metod.....	3
Topografi och fornlämningsmiljö.....	3
Undersökningsresultat.....	3
Kommande arbete	4
Referenser	5
Kart- och arkivmaterial.....	5
Otryckta källor.....	5
Litteratur.....	5
Tekniska och administrativa uppgifter.....	5
Figurer	6

Utgivning och distribution:
Stiftelsen Kulturmiljövård Mälardalen
Stora gatan 41, 722 12 Västerås
Tel: 021-80 62 80
Fax: 021-14 57 20
E-post: info@kmmd.se

© Stiftelsen Kulturmiljövård Mälardalen 2006.

Omslagsbild: Häradskartan över Heby från år 1940.

Kartor ur allmänt kartmaterial © Lantmäteriet. Ärende nr MS2006/01407.

Stiftelsen Kulturmiljövård Mälardalen, Västerås 2006.

ISSN: 1653-7408
ISBN 10: 91-855591-44-0
ISBN 13: 978-91-855591-44-2

Inledning

Med anledning att Terragon AB, Värmdö, planerade ett grustag på fastigheten Översävne 1:4 och 4:7 genomförde Västmanlands läns museums kulturmiljöavdelning en arkeologisk utredning i november 2000 (fig 1). Utredningen genomfördes på uppdrag av länsstyrelsen i Västmanlands län (dnr 220-8062-00) och bekostades av Terragon AB. Projektledare var Kaisu Anttila och under fältarbetet deltog Anna Egebäck och Elisabeth Åman. Rapporten har sammanställts av Kaisu Anttila och Christina Svensson i Stiftelsen Kulturmiljövård Mälardalen.

Målsättning och metod

Målsättningen var att konstatera om exploatering av området skulle beröra ej tidigare kända fornlämningar. Utredningen omfattade arkivstudier samt fältinventering och provgropsgrävning.

Topografi och fornlämningsmiljö

Området var 20 000 kvm stort och bestod av ett åsparti, cirka 70-75 meter över havet. I närområdet finns enstaka fornlämningar. Ungefär 300 meter söderut ligger en gravgrupp bestående av ett röse och tre stensättningar (RAÄ 44). 100 meter väster om dessa finns fyra kolugnsruiner RAÄ 163. Ungefär 200 m sydväst om området finns tre kolbottnar och en kolarkoja (RAÄ 348). Vid landsvägen intill området finns en postament till milstolpe (RAÄ 46) (fig 2).

Under den förhistoriska tiden har åsryggarna nyttjats av flera anledningar; till bosättningar, gravplatser samt färdvägar.

Fyndkategorin *trindyxorna* dateras till äldre stenåldern (cirka 8000-4000 f Kr) har påträffats på höjder kring 70-75 meter över havet (Löfstrand 1965). Boplatser från denna period ligger oftast längs med 75-meterskurva (Holm 1995). Under senare perioder har gravar och gravfält placerats på åsarna väl synliga för omgivningen.

Undersökningsresultat

Sammanlagt grävdes 24 provgropar, cirka 1x1-2 meter stora och djupet varierade mellan 0,4-0,5 meter. Inget av antikvariskt värde påträffades. I samtliga gropar framkom rent grus under torven. En cirka 2 meter i diameter stor grop, cirka 0,5 meter djup påträffades och dokumenterades på västra slutningen av åsen. I gropens kant och botten fanns enstaka stenar. Gropen var belamrad med ruttna, klena stockar. Gropen är troligen inte förhistorisk. Gropen har dock erhållit RAÄ nr 436.

Kommande arbete

Inga ytterligare åtgärder rekommenderas av Stiftelsen Kulturmiljövård Mälardalen. Beslutet om detta fattas dock av Länsstyrelsen i Västmanlands län, Kulturmiljöenheten.

Referenser

Kart- och arkivmaterial

Fornminnesregistret, Västerlövsta socken
Gula kartan Huddunge 12 H:01
Registerkartan 12H 0b
Jordartskartan 12 H Söderfors SV

Otryckta källor

Västmanlands läns museums arkiv

Litteratur

Holm, J., 1995. Lasjövreten. Arkeologisk förundersökning; Sala Kommun, Västmanland. Riksantikvarieämbetet. Byrån för arkeologiska undersökningar. UV Uppsala rapport 1995:27. Uppsala.

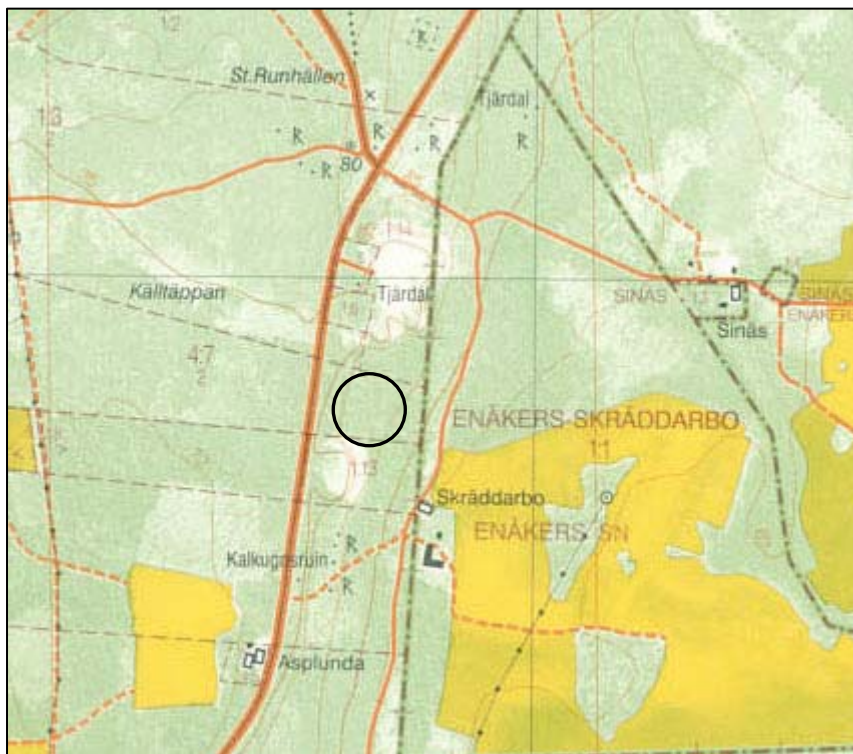
Löfstrand, L., 1965. Västmanlands stenålder. I: Västmanlands läns museum och Västmanlands fornminnesförenings årsskrift XLVI. Västerås.

Tekniska och administrativa uppgifter

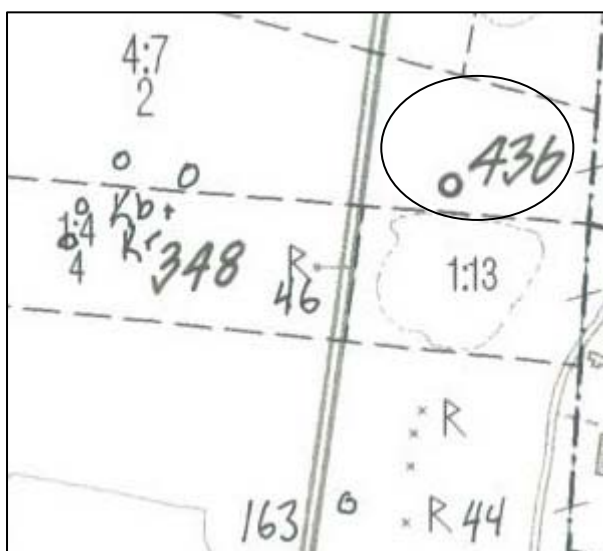
Västmanlands läns museums dnr:	00:313-322
Kulturmiljöavdelningens projektnr:	80-992
Länsstyrelsen dnr, beslutsdatum:	220-8062-00
Undersökningsperiod:	november 2000
Arkeologtimmar:	30 timmar
Exploateringsyta:	20 000 m ²
Personal:	Kaisu Anttila, Anna Ekebäck, Elisabeth Åman
Belägenhet:	Översävne 1:14 och 4:7
Ekonomisk karta:	Översävne 12H 0b
Koordinatsystem:	RT 90
Koordinater:	X 6654678 Y 155668
Höjdsystem:	RH 1970

Figurer

Kartor ur allmänt kartmaterial ©Lantmäteriet. Ärende nr MS2006/01407.



Figur 1. Undersökningsplatsens läge, markerat med en ring.
Utdrag ur Gula kartan Huddunge 12 H:01. Skala 1:20 000.



Figur 2. Undersökningsområdet med närområdets fornlämningar.
Registerkarta Översåvne 12H 0b. Skala 1:10 000.