

Gäddeholmsområdet

- Gäddeholmsvägen, norra delen
- Borgen
- Herrgårdsängen

Arkeologisk utredning etapp 1 och 2

Hagbyholm 1:1, 1:2
Älby 1:1, 5:1
Gäddeholm 2:1
Limsta 1:1 med flera

Irsta socken
Västmanland

*Maud Emanuelsson och Jan Ählström
med bidrag av Anna Libhammer*

Gäddeholmsområdet

-Gäddeholmsvägen, norra delen

-Borgen

-Herrgårdsängen

Arkeologisk utredning etapp 1 och 2

Hagbyholm 1:1, 1:2

Älby 1:1, 5:1

Gäddeholm 2:1

Limsta 1:1 med flera

Irsta socken

Västmanland

*Maud Emanuelsson och Jan Ählström
med bidrag av Anna Libhammer*

Utgivning och distribution:
Stiftelsen Kulturmiljövård Mälardalen
Stora gatan 41, 722 12 Västerås
Tel: 021-80 62 80
Fax: 021-14 52 20
E-post: info@kmmmd.se

© Kulturmiljövård Mälardalen 2006

Kartor ur allmänt kartmaterial © Lantmäteriet. Ärende nr MS2006/01407.

ISSN: 1653-7408
ISBN 10: 91-85591-55-6
ISBN 13: 978-91-85591-55-8

Tryck: Just Nu, Västerås 2007.

Innehåll

| | |
|--|----|
| Inledning..... | 5 |
| Bakgrund..... | 5 |
| Målsättning och metod..... | 6 |
| Topografi och fornlämningsmiljö..... | 7 |
| Kartstudie..... | 11 |
| Utredningsresultat..... | 12 |
| Gäddeholmsvägen, norra delen | 12 |
| Borgen..... | 16 |
| Herrgårdsängen..... | 17 |
| Förslag till vidare åtgärder..... | 18 |
| Sammanfattning | 19 |
| Referenser..... | 20 |
| Otryckta källor..... | 20 |
| Litteratur..... | 20 |
| Tekniska och administrativa uppgifter | 21 |
| Bilagor..... | 22 |
| Bilaga 1. Tabell över inventerade objekt | |
| Bilaga 2. Schakttabell | |
| Bilaga 3. Anläggningstabell, Gäddeholmsvägen | |
| Bilaga 4. Provgropar, tabell | |
| Bilaga 5. Fyndtabell | |
| Bilaga 6. Schaktplan - Boplats A och B | |
| Bilaga 7. Schaktplan - Område C | |
| Bilaga 8. Schaktplan - Boplats D | |
| Bilaga 9. Schaktplan - Borgen | |
| Bilaga 10. Historisk karta - Hagbyholm 1682-1692 | |
| Bilaga 11. Historisk karta - Ålby 1787 | |
| Bilaga 12. Historisk karta - Limsta 1742 | |
| Bilaga 13. Historisk karta - Borgen, Herrgårdsängen och Marinan 1683 | |
| Bilaga 14. Häradskarta 1907 - Gäddeholmsvägen | |
| Bilaga 15. Häradskarta 1907 - Borgen, Herrgårdsängen och Marinan | |



Figur 1. Utdrag ur digitala Gröna kartan för Västmanlands län. Platsen för de olika utredningsområdena är ungefärligt markerade med blå polygoner. Skala 1:50 000.

Inledning

Under december 2005, maj 2006 och september 2006, utförde Västmanlands läns museum (VLM)/Stiftelsen Kulturmiljövård Mälardalen (KM) en särskild utredning etapp 1 och 2 med anledning av planerad bostadsbyggnation inom Gäddeholmsområdet utanför Västerås. Västerås kommun beställde och bekostade utredningen och Länsstyrelsen fattade tre beslut i ärendet (1st dnr 431-10519-05, 431-4295-06 och 431-7285-06). Utredningen omfattade inledningsvis ett 87 hektar stort område vilket var fördelat på fyra delområden: *DP 1*, *DP 2*, *Norra väganslutningen* och *DP Marina*. Under arbetets gång undantogs *DP Marina* varvid utredningsområdet minskade till 70 hektar.

Bakgrund

I början av december 2005 ombads VLM att utarbeta en undersökningsplan för en särskild utredning etapp 1 bestående av en kart- och arkivstudie samt fältinventering av ovan nämnda områden. Ärendet var brådskande och Länsstyrelsen och beställaren önskade att inventeringen av ett delområde (*DP 1*) skulle utföras omgående. Enligt överenskommelse med länsstyrelsen utförde VLM inventeringen av *DP 1* innan beslut i ärendet var fattat. Den 22 december 2005 inkom VLM med en undersökningsplan utifrån vilken Länsstyrelsen fattade beslut 2006-01-09. Inventeringen av de resterande områdena sköts upp på grund av att vintervädret satte stopp för fortsatt fältarbete. Länsstyrelsen och beställaren var införstådda med att den fortsatta inventeringen fick vänta till dess att marken blivit fri från snö.

I mars 2006 kontaktades VLM av beställaren som undrade när sökschaktningen inom delområdet *Norra väganslutningen* kunde påbörjas eftersom det brådskade med att få klarhet i fornlämningsbilden. Den ansvarige arkeologen förklarade att uppdraget inte omfattar momentet sökschaktning. Samtalet föranledde ett samråd mellan Länsstyrelsen, Västerås kommun och KM (vilka övertagit ärendet) varvid det bestämdes att etapp 1 utredningen skulle kompletteras med en särskild utredning etapp 2 omfattande sökschaktning och grävande av provgropar. *DP Marina* undantogs i detta skede från inventering och etapp 2 utredningen (kart- och arkivstudien redovisas dock i föreliggande rapport). KM inkom därefter med en undersökningsplan den 24 april för den särskilda utredningen etapp 2 utifrån vilken Länsstyrelsen fattade beslut 2006-04-28. I beslutet har delområdena fått nya namn: *DP 1* benämns *Herrgårdsängen*, *Dp 2* benämns *Borgen* och *Norra väganslutningen* benämns *Gäddeholmsvägen, norra delen*. Utredningsarbetet återupptogs i maj 2006 med fortsatta inventeringar samt grävande av sökschakt och provgropar.

Ytterligare förändringar i vägsträckningens allra sydligaste parti föranledde en kompletterande utredning etapp 2. Den genomfördes under två dagar i början av september 2006 efter länsstyrelsebeslut daterat 2006-07-20.

Inventeringen av *Herrgårdsängen* samt kart- och arkivstudien utfördes av Jan Ählström. Inventeringen av *Borgen* utfördes av Maud Emanuelsson och Örjan Hermodsson.

Inventeringen av *Gäddeholmsvägen, norra delen* vid Hagbyholm utfördes av Örjan Hermodsson. Schaktning och provgrovsgrävning utfördes av Maud Emanuelsson och Anna Lihammer. Föreliggande rapport är sammanställd av Maud Emanuelsson och Jan Ählström med bidrag av Anna Lihammer.

Målsättning och metod

Utredningen syftade till att klargöra om bostadsbyggnationen och anläggandet av vägen berör ej kända fornlämningar. Resultatet skall ligga till grund för Länsstyrelsens bedömning av arbetsföretagens tillåtlighet enligt 2 kap KML samt om det krävs ytterligare arkeologiska åtgärder.

Kartstudien syftade till att få kunskap om bebyggelsen och om förekomst av fornlämningsindikationer så som rösemarkeringar samt förändrad markanvändning. Vid kartstudien har kartor för Gäddeholm och byarna Limsta, Källsta, Älby och Hagbyholm från 1600- eller 1700-tal studerats jämte den häradsekonomiska kartan från 1907.

Inventeringen var inriktad mot ovan mark synliga lämningar samt mot att identifiera möjliga boplatslägen. Den koncentrerades till Herrgårdsängen och Borgen. Inom Borgen lades den största insatsen söder om Dybo fornborg. Öster om den befintliga landsvägen inventerades *Borgen* extensivt. *Gäddeholmsvägen, norra delen* inventerades inom Hagbyholms ägor. I övrigt genomfördes det inte någon regelrätt inventering utan iakttagelser gjordes i samband med sökschaktningen. De forn- eller kulturlämningar som påträffades beskrevs och mättes in med GPS eller prickades in på ett utsnitt av Gula kartan som förstörats upp till skala 1:1 000 varefter de digitaliserades.

Utredningschakt grävdes inom hela *Gäddeholmsvägen, norra delen* samt inom en från Lista mindre anslutande väg norr om gamla Stockholmsvägen. Schakten grävdes två skopbredder breda (2 meter breda) och mellan 5 – 9 meter långa. De grävdes ned till dess att orörd marknivå påträffades. Det upprättades en schaktplan och schakten beskrevs.

Flera partier inom *Gäddeholmsvägen, norra delen* bedömdes redan före sökschaktning som mer intressanta än andra. Fler sökschakt lades både norr och söder om gamla Stockholmsvägen, i jämnhöjd med åkerimpedimentet vid Älby, i åkern alldeles norr om Limsta skog samt vid Skojarbacken. Flera fornlämningar är sedan tidigare kända i närheten av dessa områden. Områdena däremellan låg på höjder under 5 m ö h och utgjorde troligtvis sjöbotten under förhistorien varför det grävdes färre och glesare placerade schakt där.

Skogsmarken vid Limsta i Gäddeholmsvägens södra del var inte avverkad och grävmaskin kunde ej tillträda ytan. Topografin planar här ut efter en kraftig stigning och undergrunden består av siltig mo. Här grävdes provgropar, i snitt 0,50 meter i diameter, i syfte att söka indikationer efter senneolitiska boplatser. Fyllningen i provgroparna torrsållades i den mån det var möjligt. Delar av undersökningsområdet var stört av sentida dikning med tillhörande dumpmassor.

Under fälttiden ändrades sträckningen för vägområdets allra sydligaste del, Skojarbacken. Vägområdet flyttades cirka 40 meter åt sydväst varvid vägen kom att beröra ytterligare delar av ett skogsparti. På grund av tät skog fick grävmaskinen dåligt tillträde och endast två sökschakt kunde tas upp. I stället grävdes provgropar.

Inför den kompletterande utredningen vid Skojarbacken var skogen varsamt röjd och en grävmaskin kunde utan problem användas. Schakten mättes in med GPS. Satellitmottagningen stördes till viss del av höga trädkronor och därför upprättades även en schaktplan.

Inom *Borgen* skulle de objekt som vid inventeringen bedömdes vara fornlämningar undersökas närmare om de låg inom områden som var planerade för bebyggelse. Berörda objekt undantogs dock eftersom grävmaskinen, på grund av tät terräng, ej kunde tillträda marken. Inom *Borgen* fanns endast ett område som grävmaskinen kunde tillträda, en slänt i undersökningsområdets södra del. Tio schakt upptogs för att utröna om där kunde finnas gravar ej synliga ovan mark alternativt en boplatsyta. Schakten var en skopbredd breda (1,0 meter) och 3-5 meter långa. De grävdes ned till dess att orörd marknivå påträffades. Schaktbredden samt topografin avgjorde var i terrängen de placerades.

Det grävdes provgropar centralt i *Borgen* (se figur 5). Området låg över 25 metersnivån och kunde vara lämplig för en senneolitisk boplats eller aktivitetsyta. Fyllningen i provgroparna torrsållades i den mån det var möjligt. Platsen hade ett bra topografiskt läge och undergrunden bestod av sandig mo.

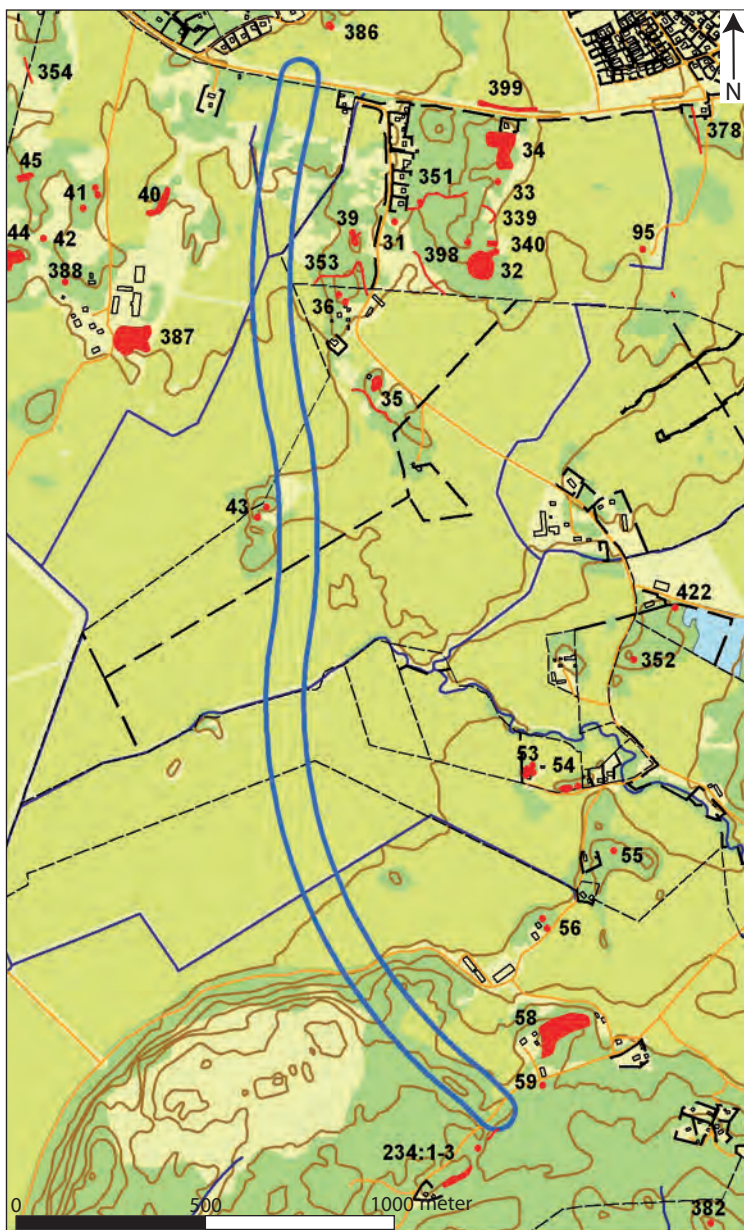
I Herrgårdsängen grävdes det påträffade röjningsröset (Ö) delvis bort för att säkerställa dess status.

Topografi och fornlämningsmiljö

Utredningsområdena ligger till största del på herrgården Gäddeholms forna ägor sydöst om Västerås. Gäddeholmsvägen, norra delen berör även mark som tillhör Limsta, Älby och Hagbyholm. *Herrgårdsängen* och *Borgen* ligger i skogbevuxen mark som delvis är av utmarkskaraktär. Inom *Herrgårdsängen* är marken företrädesvis flack, lågt liggande och till övervägande del glest skogbevuxen. Området genomkorsas av flacka och smala höjdryggar vilka återfinns i olika vädersträck. I skogsmarken är morän den dominerande jordarten med inslag av både glacial lera och mo. Enligt kartorna har *Herrgårdsängen* tidigare brukats som ängs- och hagmark. Området *Borgen* är av utmarkskaraktär vilket kartstudien bekräftar, området är angivet som skogsmark. Enligt de studerade kartorna överensstämmer i stort sätt dagens markanvändning med de förhållanden som var rådande vid tiden för respektive kartering. Den avvikelse som finns gäller *Gäddeholmsvägen, norra delen* där stora delar av dagens lågt liggande åkermark utgjordes av ängsmark.

Den skogbevuxna marken ligger på nivåer mellan 5 och 35 meter över havet. *Gäddeholmsvägen, norra delen* berör till övervägande del odlad mark som företrädesvis ligger på nivåer mellan 5 och 10 meter över havet. Här består jordarten i de lägsta partierna av postglacial lera för att på de högre bestå av glacial lera eller mo samt partier med morän.

Utöver torpet Dybo i området *Borgen* så förekommer dagens bebyggelse utanför områdesgränserna. Runt *Herrgårdsängen* finns bebyggelse som är karterad på 1700- och den tidiga 1900-tals kartan samt bebyggelse som har tillkommit under 1900-talet. Vid södra änden av *Gäddeholmsvägen, norra delen* finns byn Limsta som är belagd från medeltid (1292) vilket gör den till en av de äldsta byarna i området. För de övriga byarna finns det belägg från 1300- och 1400-talet (Anttila 2003).



Figur 2. Utdrag ur digitala fastighetskartan. Registrerade fornlämningar i anslutning till Gäddebolmsvägen, norra delen. Utredningsområdet är markerat med en blå polygon. Skala 1:20 000.

Borgen har varit beboelig sedan neolitikum då den låg på en större ö i ett skärgårdslandskap. Merparten av *Herrgårdsängen* och *Gäddebolmsvägen, norra delen* blev beboeliga först under senare delen av järnålder (se Anttila 2003).

De naturgivna förhållandena avspeglas också i fornlämningsbilden. I norr vid vägen mot Västerås är fornlämningsbilden förtätad. Där förekommer t ex gravfält med högar, rösen och stensättningar samt ensamliggande runda stensättningar. Även vid Limsta i den södra änden återfinns några gravfält i nära anslutning till vägområdet. Gravarna utgörs av högar och företrädesvis runda stensättningar.

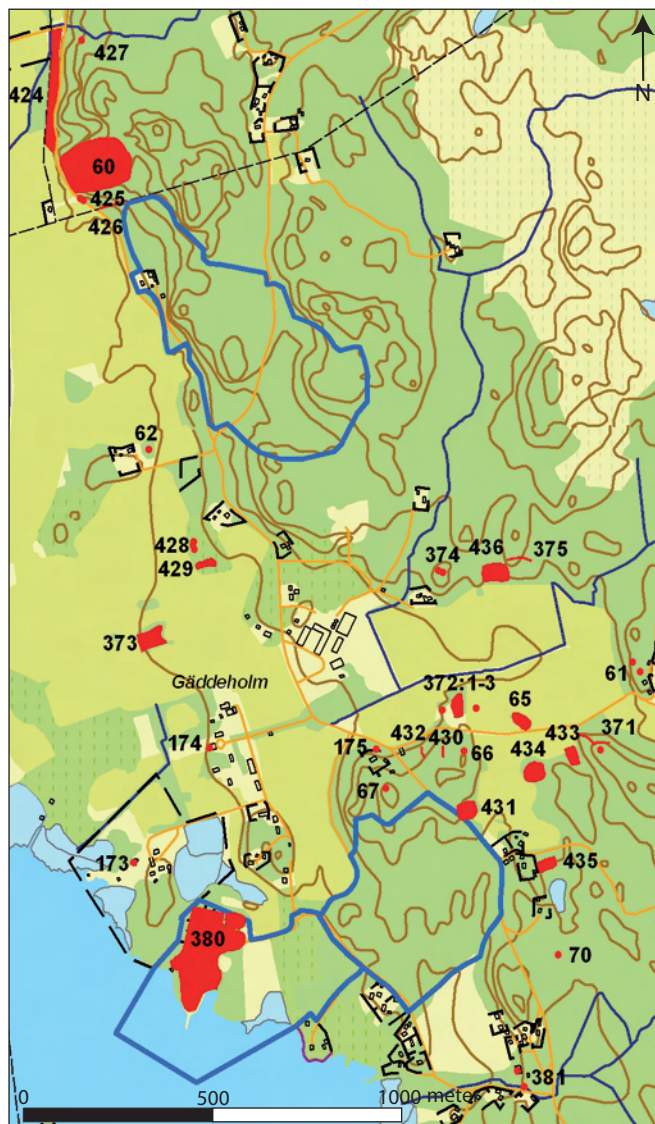
Runt *Borgen* är de förhistoriska fornlämningarna få. Utöver fornborgen Dyboborg återfinns där en rund stensättning och en stensträng samt sentida lämningar och oklara stensättningar (se tabell 2 och figur 3).

Registrerade fornlämningar: Gäddeholmsvägen, norra delen

| RAÄ | Typ |
|---------|---|
| 31 | Älvkvarnar |
| 32:1-2 | 1 kvadratisk stensättning + Gravfält, 3 högar och 27 runda stensättningar |
| 33 | Stensättning, rund |
| 34 | Gravfält, 1 röse och ca 15 runda stensättningar |
| 35 | Gravfält, 5 runda stensättningar |
| 35 | Stensträng |
| 36:1-2 | Stensättning, rund + röse |
| 39:1-3 | Stensättning, 3 runda |
| 40 | Gravfält, 2 högar och 6 runda stensättningar |
| 41:1-3 | Stensättning, 3 runda |
| 42 | Hög |
| 43:1-2 | Stensättning, oregelbunden ej synlig i markytan (undersökt och borttagen) + fornlämningsliknande lämning |
| 44 | Gravfält, 1 hög, 3 runda stensättningar, 1 domarring/rund stensättning |
| 45 | Gravfält, 7 runda stensättningar |
| 53 | Gravfält, 3 stensättningar, 1 blockgrav |
| 54 | Gravfält, 4 stensättningar, 1 blockgrav |
| 55 | Stänsättning |
| 56:1-2 | Stensättning, rund + 1 hög |
| 58 | Gravfält, 10 högar, 21 runda stensättningar, 1 treudd |
| 59 | Stensättning, rund, troligen naturbildning |
| 95 | Fyndplats, stenyxa |
| 234:1-3 | Gravfält, 15 runda stensättningar, stensträng, fornlämningsliknande lämning |
| 339 | Stensträng |
| 340 | Husgrund, terrassering |
| 351 | Stensättning |
| 352 | Stensättning |
| 353 | Stensträng |
| 354 | Stensträng |
| 377 | Stensträng |
| 378 | stensträng |
| 382 | Fornlämningsliknande lämning |
| 386 | Hällristning |
| 387 | Bytomt Hagbyholm |
| 388 | Uppgift om fornlämning |
| 398 | Stensträng |
| 399 | Boplats, delundersökt, äldre järnålder |
| 422 | Torplämning |

Tabell 1. Registrerade fornlämningar i området runt Gäddeholmsvägen, norra delen.

Fornlämningarna är likartade i området runt *Herrgårdsängen*. I närområdet finns några ensamliggande runda stensättningar samt några stensträngar. I övrigt är fornlämningarna av sent dato (se tabell 3 och figur 3).



Figur 3. Utdrag ur digitala fastighetskartan. Registrerade fornlämningar i anslutning till Borgen och Herrgårdsängen. Utredningsområdena är markerade med blå polygoner. Skala 1:20 000.

Registrerade fornlämningar Borgen

| RAÄ | Typ |
|---------|---------------------------------|
| 60:1 | Fornborg |
| 62:1 | Fångstgrop |
| 373:1 | Bytomt |
| 374:1-2 | Runda stensättningar |
| 375:1 | Stensträng |
| 424:1 | Fossil åker |
| 425:1-2 | Husgrund |
| 426 | Hålväg |
| 427:1 | Stensättningsliknande lämning |
| 428:1 | Stensättningsliknande lämningar |
| 429:1 | Fossil åker |
| 436:1 | Fossil åker |

Tabell 2 (ovan). Registrerade fornlämningar i området kring Borgen.

Tabell 3 (nedan). Registrerade fornlämningar i området runt Herrgårdsängen.

Registrerade fornlämningar Herrgårdsängen

| RAÄ | Typ |
|---------|-------------------------------|
| 65:1 | Bytomt |
| 66:1 | Rund stensättning |
| 67:1 | Rund stensättning |
| 70:1 | Fångstgrop |
| 173:1 | Tegelindustri |
| 174:1 | Märkliga byggnader |
| 175:1 | Husgrund |
| 371:1-2 | Rund stensättning, stensträng |
| 372:1-3 | Bytomt, 2 husgrunder |
| 380:1 | Tegelindustri |
| 381:1-2 | Kvarn, sågverk |
| 430:1 | Stensträng |
| 431:1 | Fossil åker |
| 432:1 | Stensträng |
| 433:1 | Fossil åker |
| 434:1 | Fossil åker |
| 435:1 | Fossil åker |

Kartstudie

Den långsträckta korridoren för *Gäddeholmsvägen, norra delen* berör från norr till söder de medeltida byarna Hagbyholm, Älby och Limsta. På ägofiguren för 1600-talets Hagbyholm infaller vägområdet i den nordöstligaste kanten, läget för den dåtida och dagens bytomt återfinns omkring 500 meter väster om vägkorridoren (se bilaga 10). Den berörda marken utgjordes vid karteringen på 1600-talet av åker och skogsmark, andelen skogsmark är dock mindre idag än på 1600-talet.

Vägkorridorens centrala del infaller i den västra delen av det sena 1700-talets ägofigur för Älby (se bilaga 11). Dåtidens bytomt liksom den nuvarande bebyggelsen återfinns 700 meter öster om vägkorridoren och på 1700-talet brukades marken liksom idag som åker.

Den södra delen av vägkorridoren infaller enligt 1700-talskartan centralt på Limstas ägofigur (se bilaga 12). Bytomten ligger 250 meter öster om vägkorridoren där även dagens bebyggelse återfinns. Den berörda marken utgörs enligt kartan av odlad mark och utmark. På 1700-talskartan finns ett antal brukningsvägar eller diken karterade i ett område med impediment. På 1700-talskartan återfinns området nordöst om bytomten men de återfinns inte på 1907 års karta, de tycks då ha blivit bortodlade. Söder om området med brukningsvägar eller diken finns två intill varandra liggande figurer som kan utgöra små åkerlappar. De återfinns närmare bestämt där vägkorridoren möter nuvarande landsväg. Åkerlapparna indikerar möjligen nyodling eller en nu försvunnen bebyggelseenhet. På 1907 års karta är de inte karterade som separata figurer utan ingår troligtvis i åkermarken vilken sedan 1700-talet tycks ha utvidgats på platsen.



Figur 4. Södra delen av vägkorridoren markerad på 1700-tals kartan. Skala 1:20 000.

Delområdet *Borgen* infaller i sin helhet i Gäddeholms utmark enligt ägofiguren från sent 1600-tal (se bilaga 13). Det har inte skett någon förändring av marken sedan dess.

Även delområdet *Herrgårdsängen* infaller i utmark inom Gäddeholms ägofigur enligt 1600-talskartan (se bilaga 13). Inte heller där har det skett några förändringar fram till idag.

Utredningsresultat

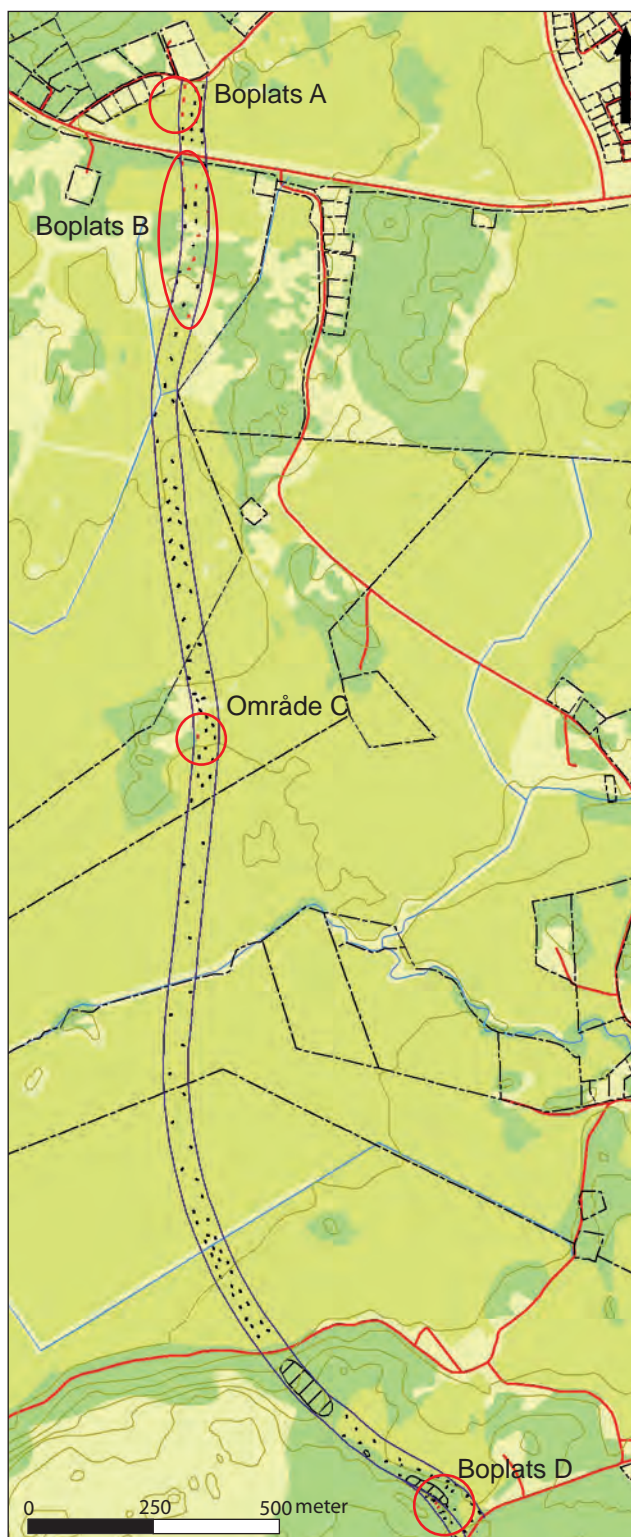
Utöver de vägsträckningar och den eventuella försvunna bebyggelseenhet som identifierades på kartan över Limsta påträffades sentida lämningar vid inventeringen inom *Herrgårdsängen, Borgen* och vid Hagbyholm inom *Gäddeholmsvägen, norra delen*. Söschaktningen resulterade i fyra nya förhistoriska lokaler. Uppgifter över respektive objekt finns bilaga 1. I det följande beskrivs några utvalda objekt mer utförligt.

Gäddeholmsvägen, norra delen

Vid utredningen inom *Gäddeholmsvägen, norra delen* påträffades tre förhistoriska boplatser (A, B och D) och en förhistorisk anläggning: en härd (C). Två sentida röjningsrösen (T och U) finns intill härd (C). Inom den förhistoriska boplatser B påträffades också kulturhistoriska lämningar i form av nio röjningsrösen (K - S), tre stensträngar (F, G och I), två fägator (H och J) och en färdväg (E), se separat karta nedan.

Boplatser A: I tre schakt samlade i undersökningsområdets nordvästra del påträffades fyra stolphål och en mörkfärgning med kolstänk i ytan (figur 5). I åkern syntes också skörbränd sten. Platsen utgör ett mycket lämpligt boplatserläge. Topografin består av åkermark i svag sydlig sluttning. Väster om utredningsområdet övergår åkermarken i tomt- och skogsmark. De tre boplatserindikerande schakten i undersökningsområdets nordvästra del tangerar troligtvis östra utkanten av en förhistorisk boplatser.

Figur 5. Kartan visar en sammanställning över påträffade förhistoriska boplatser. Röda prickar markerar schakt med påträffade förhistoriska anläggningar. Svarta prickar markerar tomma schakt. Skräfferade ytor markerar var provgropar grävdes. Längst ned i söder är både ursprunglig och tillkommande kompletterande vägområde utritad. Skala 1:15 000.





Figur 6. Kulturbistoriska lämningar inom boplats B inom Hagbybolms ägor. Inom den förhistoriska boplatsen B påträffades kulturbistoriska lämningar i form av nio röjningsrösen (K - S), tre stensträngar (F, G och I), två fägator (H och J), och en färdväg (E). Skala 1:3 000

Boplats B: Åtta schakt spridda över hela hagmarken, men med en förtätning mot gamla Stockholmsvägen, innehöll boplatslämningar (figur 5). Totalt framkom nio stolphål, två härdar, två gropar och en ränna. Skörbränd sten utan koppling till enskild anläggning noterades i ett schakt. Vidare påträffades i områdets mellersta parti två gropar som eventuellt kan vara stenlyft.



Figur 7. Anna Libhammer rensar fram en anläggning i schakt 36 inom boplats B. I ekdungen till vänster i bild syns delar av fägata J. Från sydost. Foto: Maud Emanuelsson.

Område C: En härd påträffades vilket indikerar förhistorisk aktivitet. Omkring 80 meter väster om härden ligger RAÄ 43 som utgörs av en högliknande lämning samt en undersökt och borttagen stensättning. Vid den arkeologiska undersökningen, som utfördes av Sven Drakenberg på 1940-talet, bestod graven av ett flackt röse över ett brandlager. I mitten av röset ska det ha funnits ett ornerat gravklot. I brandlagret återfanns bland annat ett keramikkärl, brända ben, 150 järnföremål och -fragment (mest nitar), cirka 180 pärlor, två klumpar smält glas, två ornerade benfragment, ett miniatyrsvärd i brons samt några bronsfragment (FMIS RAÄ 43, Irsta sn).



Figur 8. Anna Libhammer dokumenterar ett schakt inom boplats D. Foto från söder. Fotograf: Maud Emanuelsson.

Boplats D: Inom en cirka 20 x 20 meter stor plan terrasserad yta påträffades en härd, ett stolphål med tydlig avgränsning och med rikligt med kol i ytan, samt ett fragment keramik. Keramikfragmentet är 6 mm tjockt och har en oxiderad insida. Leran har magrats med både krossat stenmaterial och ett organiskt material. Storleken på magringskornen uppgår till 1 mm i diameter. På fragmentets ytersida finns ett 3 mm stort hålrum. Detta kan vara hålrummet efter ett stort magringskorn som lossnat alternativt är det dekorintryck. En generell datering låter sig inte göras. En stenröjd cirka 18 x 12 meter stor yta finns intill den terrasserade ytan med boplatslämningarna.

Påpekas bör att anläggningarna endast har påträffats i samband med sökschaktning inom den kompletterande utredningen. Det är rimligt att anta att fler boplatslämningar skulle ha påträffats ifall hela vägområdet hade varit tillgängligt för grävmaskinen.



Figur 9. Keramik från boplats D.
Foto: Maud Emanuelsson.

De två boplatserna i norr (A och B) härden (C) kan utifrån höjd över havet dateras till järnålder, företrädesvis yngre järnålder. Boplatserna i söder (D) ligger cirka 30 meter över havet och skulle kunna rymma spår från senneolitikum och senare. Mer troligt är att boplatserna ingår i närmiljön som består av det större järnåldersgravfältet, RAÄ 58, med 21 runda stensättningar, 10 högar och en treudd samt järnåldersgravfältet RAÄ 234:1-3 med bland annat 15 runda stensättningar och en stensträng.

Färdväg E: Vägen är cirka 120 meter lång och delvis begränsad av stenrader och vallar. Cirka 31 meter löper inom utredningsområdet. Vägen återfinns på 1907 års häradskartan.

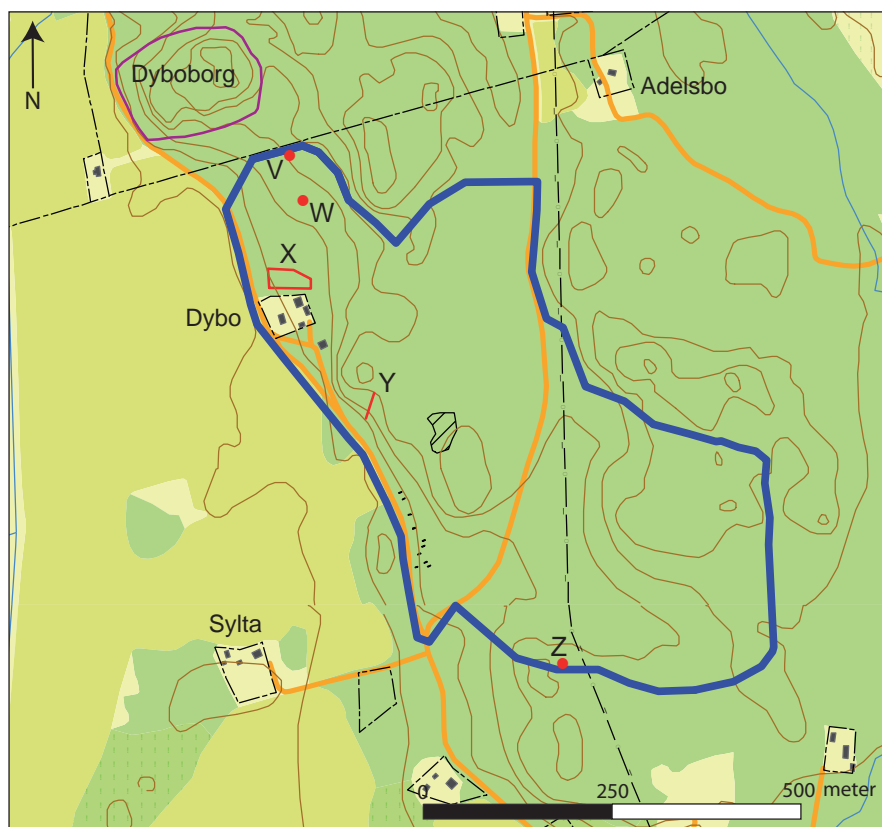


Figur 10. Fägata H. Från norr. Foto: Maud Emanuelsson.

Fägata H: Fägatan sträcker sig 15 meter i nordost-sydvästlig riktning. I öster kantas fägatan av en stenrad med skarpkantade stenar varav flera på höjkant, 0,3 – 0,5 meter höga. Stenarna visar spår efter stembrytning. I nordväst finns två röjningsrösen (M och N). Fägatan är 2 – 3 meter bred.

Röjningsrösen ligger intill sentida åkerlappar som idag är övergivna. Utanför vägområdet iaktogs fler och större röjningsrösen.

Borgen



Figur 11. Nypåträffade lämningar inom Borgen (markerade med röda prickar och polygoner). Det område där provgropar grävdes har skräfferats, utredningsschakten är markerade som svarta polygoner. Skala 1:10 000.

I norra samt i sydöstra delen av *Borgen* påträffades följande lämningar: en fossil åker med röjningsrösen (V), en handgrävd källa/brunn (W), en sentida övergiven åkeryta (X), en övergiven väg (Y) samt en sentida rest sten (Z). Måttuppgifter för respektive objekt finns i bilaga 1. Utanför utredningsområdet iaktogs fler kulturhistoriska lämningar.

Fossil åker V: Den fossila åkern består av ett oregelbundet format område med fyra röjningsrösen, 2 - 4 meter i diameter och 0,20-0,50 meter höga, uppbyggda av 0,30-0,80 meter stora stenar. Öst, söder och väst om röjningsrösen finns stenfria ytor. Röjningsrösen är osäkra. De verkar dock ej vara naturbildningar. Stadsantikvarie Jan Melander anser att dessa lämningar är gravar (Melander, muntligen). Åt nord-nordost finns blockrika marker med flera stensättningsliknande bildningar.



Figur 12. Örjan Hermodsson vid den nyfunna källan (objekt W). Fotograferat från öster. Foto: Maud Emanuelsson.

Herrgårdsängen



Figur 13. Karta över nypåträffade lämningar inom Herrgårdsängen (markerade med röda linjer och polygoner). Inom DP Marinan genomfördes ingen inventering utan endast kart- och arkivstudier. Skala 1:10 000.

Vid inventeringen av Herrgårdsängen påträffades rester av en järnvägslinje (Å). Förmodligen har järnvägen förbundit den tegelindustri som finns väster om inventeringsområdet med lertäkter. Vidare noterades ansamlad röjningssten som i partier är stensträngsliknande (Ä), ett röjningsröse (Ö) samt ett stenbrott, (AA).



Figur 14. Röjningsröset Ö framrensat före undersökning. Syftet med undersökningen var att fastställa om anläggningen var ett röjningsröse eller en grav. Foto: Mand Emanuelsson.

Förslag till vidare åtgärder

För de fornlämningar inom *Gäddebolmsvägen, norra delen* och *Borgen* där exploatering inte kan undvikas rekommenderar Stiftelsen Kulturmiljövård Mälardalen arkeologiska förundersökningar. Dessa syftar i första hand till att tydliggöra fornlämningarnas utbredning och karaktär. Inom *Herrgårdsängen* rekommenderas ingen fortsatt arkeologisk dokumentation.

Nedan kommenteras några objekt mer specifikt.

Gäddebolmsvägen, norra delen:

- Område C

Trots att objekt C endast utgörs av en härd bidrar närheten till den av Sven Drakenberg undersökta graven RAÄ 43, till att KM rekommenderar en fortsatt undersökning.

- Den förhistoriska boplatsen D

Inför en eventuell förundersökning av boplats D är det viktigt att komma ihåg att utredningsschakt endast har dragits inom den kompletterande ytan. Det är rimligt att fler förhistoriska spår finns inom den ursprungliga vägsträckningen. Boplatsen är således inte avgränsad inom undersökningsområdet.

Borgen:

- Fossil åker (objekt V)

Objekt V har i detta skede bedömts vara fossil åker bestående av röjningsrösen och stenröjda ytor. Det är dock av stor vikt att undersöka dessa vid en eventuell exploatering för att säkerställa stenpackningarnas status. Det är ett arkeologiskt faktum att gravar och röjningsrösen inte alltid kan skiljas åt vid en okulär besiktning. Gravarna bland röjningsrösen är kända från bland annat Närke och Småland (se Andersson 2000, Hårding 2003, Karlsson & Westin 2003 och Svanberg 2000). Viktigt att tänka på i sammanhanget är också att i Västmanland har stensättningar i flera fall ett yttre gravskick bestående av mer eller mindre vällagda stenanhopningar utan klara avgränsningar vilka kan vara svåra att skilja från naturliga stenansamlingar (se exempelvis Annuswer 1996, 1997).

- Källa (objekt W)

Källan bör undersökas vidare. Bland annat är källans djup och huruvida föremål offrats i den av intresse. Källan har en rumslig närhet till Dybo borg vilket kan tala för viss användning utöver nyttjande som vattendepå (jmf Västerås RAÄ 180:1, källa med namn och tradition vid Västerås flygfält).

Det är dock Länsstyrelsen i Västmanlands län som fattar beslut om ytterligare antikvariska åtgärder.

Sammanfattning

Med anledning av att Västerås kommun planerade nybyggnation inom Gäddeholmsområdet sydost om Västerås, har KM utfört en arkeologisk utredning etapp 1 och 2 inom tre detaljplaneområden: *Gäddeholmsvägen, norra delen, Borgen och Herrgårdsängen*. Utredningen bestod av arkivstudier (vilket även inkluderade detaljplaneområdet *Marinan*), inventering och sökschaktning med grävmaskin. Fastighetskontoret vid Västerås kommun beställde och betalade utredningen.

Inom *Gäddeholmsvägen, norra delen* påträffades tre förhistoriska boplatser och ett aktivitetsområde (objekt A-D). Därutöver finns kulturhistoriska lämningar inom Hagbyholms och Älbys ägor. Vid Hagbyholm består dessa av nio röjningsrösen, tre stensträngar, två fågator och en färdväg (objekt E-S). Vid Älby finns två röjningsrösen (objekt T och U).

De förhistoriska boplatserna A och B samt aktivitetsområde C kan utifrån landhöjning dateras till järnålder, företrädesvis yngre järnålder. Den sydligaste boplatserna (D) kan utifrån samma kriterium rymma spår från senneolitikum och framåt. Mer sannolikt kan den knytas till de två järnåldersgravfält som finns i närheten.

Inom *Borgen* finns en fossil åker i form av röjningsrösen och stenröjda ytor (objekt V) samt kulturhistoriska lämningar: en källa, en sentida rest sten, en sentida övergiven åkeryta och en övergiven äldre väg (objekt V-Z).

Herrgårdsängen rymmer spår efter en järnvägslinje, röjningssten, röjningsröse och ett stenbrott (objekt Å-AA).

Med undantag av den fossila åkern (objekt V) bedöms övriga lämningar inom *Borgen* och *Herrgårdsängen* vara efterreformatoriska.

Referenser

Otryckta källor

Regionala kartarkivet i Västerås: Geometrisk avmätning

- Gäddeholm 1683
- Hagbyholm 1682/92
- Källsta 1784
- Limsta 1742
- Älby 1787

Digitala fornminnesregistret, FMIS

Muntlig uppgift:

Jan Melander. Nämndstrateg/stadsantikvarie, Västerås stad. 14 december 2006.

Litteratur

Andersson, K. 2000. *Röjningsröseområden vid Örebro flygplats*. Närke, Täby socken, Källtorp 1:2 och 2:1 samt Råberga 5:10, 5:8 och 2:2, RAÄ48 och 65. Arkeologisk undersökning. UV Bergslagen, rapport 2000:42.

Antilla, K. Gäddeholmsområdet. *Arkeologisk utredning delområde, etapp 1. RAÄ 60, 61, 62, 65, 66, 67 m fl. Gäddeholm 2:1 och Limsta 1:1, 2:1, 3:1, 4:1, 5:1, 6:1. Irsta socken, Västerås kommun, Västmanland*. Västmanlands läns museum. Kulturmiljöavdelningen rapport A. 2003:A60

Annuswer, B. 1996. *Ett folkvandringstida gravfält vid Larsbo. Arkeologisk undersökning för järnvägen Mäljarbanan, Delen Västerås – Kolbäck*. Svedvi socken, Västmanland. Riksantikvarieämbetet. UV Uppsala Rapport 1996:40.

Annuswer, B. 1997. *Järnåldersgravar vid Vändle. Arkeologisk undersökning för järnvägen Mäljarbanan. Delen Västerås – Kolbäck*. RAÄ 146, Vändle 8:1, Dingtuna socken, Västmanland. Riksantikvarieämbetet. UV Uppsala. Rapport 1997:65.

Hårding, B. 2003. Föreställningar kring rösen av sten. I: *Mittens rike. Arkeologiska berättelser från Närke*. Red. Karlenby, L. Riksantikvarieämbetet. Arkeologiska undersökningar Skrifter Nr 50.

Karlsson, C. & Westin, Å. 2003. Sten på sten eller sten på ben. I: *Mittens rike. Arkeologiska berättelser från Närke*. Red. Karlenby, L. Riksantikvarieämbetet. Arkeologiska undersökningar Skrifter Nr 50.

Svanberg, F. 2000. Gravur i röjningsröseområden – de förmodade gravarna inom Hamneda RAÄ 77 och problematiken kring röjningsröseområden och gravar i södra Sverige. I: *Arkeologi och paleoekologi i sydvästra Småland – tio artiklar från Hamnedaprojektet*. Red. Lagerås, P. Arkeologiska undersökningar, skrifter nr 34. Malmö.

Tekniska och administrativa uppgifter

| | |
|------------------------------------|--|
| <i>VLM dnr:</i> | VLM 050282 |
| <i>KM dnr:</i> | KM 06028, KM 06046 och KM 06087 |
| <i>Länsstyrelsen dnr:</i> | 431-10519-05, 431-4295-06, 431-7285-06 |
| <i>Länsstyrelsens handläggare:</i> | Kerstin Fogelberg |
| <i>Undersökningsperiod:</i> | 13 december 2005 2-5 maj 2006 22-31 maj 2006 4-5 september 2006 |
| Arkeologtimmar: | |
| <i>Etapp 1:</i> | 32 timmar |
| <i>Etapp 2:</i> | 236 timmar |
| <i>Maskintimmar:</i> | Etapp 2: 106 timmar |
| Exploateringsyta: | |
| <i>Gäddholmsvägen:</i> | 150 000 m ² |
| <i>Borgen:</i> | 262 000 m ² |
| <i>Herrgårdsängen och Marinan:</i> | 300 000 m ² |
| Personal: | |
| <i>Kartstudie:</i> | Jan Ählström |
| <i>Inventering:</i> | Maud Emanuelsson, Örjan Hermodsson och Jan Ählström |
| <i>Utredningsschaktning:</i> | Maud Emanuelsson och Anna Lihammer |
| Belägenhet: | |
| <i>Fastigheter:</i> | Hagbyholm 1:1, 1:2 Gäddholm 2:1 Limsta 1:1 m fl Älby 1:1, 5:1 |
| <i>Ekonomisk karta:</i> | Hässlö 11G 1j 116 19 FD Gäddholm 11G 0j 116 09 FD |
| <i>Koordinatsystem:</i> | RH90 |
| <i>Koordinater (mittpunkt):</i> | |
| <i>Gäddholmsvägen:</i> | X1548562, Y6608203 |
| <i>Borgen:</i> | X1548414, Y6605173 |
| <i>Herrgårdsängen och Marinan:</i> | X1548745, Y6603557 |
| <i>Inmätningssmetod:</i> | GPS och manuell |
| <i>Dokumentationshandlingar:</i> | Förvaras tills vidare hos KM. |
| <i>Fynd:</i> | F1 - keramikfragment |

Bilaga 1. Tabell över inventerade objekt

| Id | Typ | L och B (m) | Höjd (m) | M ö h (max) | Kommentar |
|------------------------|-------------------------------|-------------|-----------|-------------|--|
| Gäddeholmsvägen | | | | | |
| A | Förhistorisk boplat | - | - | 15 | A1 - A5 |
| B | Förhistorisk boplat | - | - | 12 | A6 - A25 |
| C | Förhistorisk anläggning: härd | 0,8 x 0,68 | - | 7 | Se beskrivningen för A26 i anläggningstabellen. |
| D | Förhistorisk boplat | - | - | 32 | Härden ligger endast cirka 80 meter från RAÄ 34. En fyndrikstensättning undersökt av Sven Drakenberg. |
| E | Färdväg, vägbank | 31 x 2-3 | 0,2 | 12 | A27 Stolphål, A28 Härd, F1 Keramikfragment Delvis begränsad av stenrader och vallar. Stenraderna utgörs av 0,3 – 0,6 m stora stenar som tillsammans bildar 0,5 – 3 m breda och 0,3 m höga rader. Stenraderna utgör även röjningsrösen. Längduppgift anger vägens längd inom vägområdet. Vägen återfinns på 1907 års häradscharta. |
| F | Stensträng | 7 x 1 | 0,2 – 0,4 | 12 | Hägnad. Öst-västlig riktning. Består av 0,3 -1 m stora stenar. I åkermark. |
| G | Stensträng | 15 x 1-5 | 0,3 - 0,7 | 12 | Hägnad. Öst-västlig riktning. Uppbyggd av 0,1 – 1 m stora stenar. Kan bestå av flera tidsskikt. |
| H | Fägata | 15 x 2-3 | - | 12 | Löper i nordost-sydvästlig riktning och kantas i öster av en stenrad med skarpkantade stenar varav flera på högkant, 0,3 – 0,5 m höga. Stenarna visar spår efter stenbrytning. I nordväst finns två röjningsrösen, 4 resp. 10 x 4 m stora och 0,3 – 0,5 m höga (M, N). Röjningsrösen är uppbyggda av 0,2 – 1 m stora stenar. I den största ingår två block, 1,5 m i diameter och 0,8 m höga. |
| I | Stensträng | 20 x 0,5-2 | 0,2 – 0,5 | 12 | Löper i nordnordost-sydvästlig riktning. Uppbyggd av 0,2-0,8 m stora stenar. Belägen i åkermark. |
| J | Fägata | 15 x 5 | - | 10 | Kantas av stenrader med upp till 0,8 m stora rundade stenar. Belägen i ekdunge. |
| K | Röjningsröse | 5 x 3 | 0,3 | 12 | Nordost-sydvästlig sträckning. Består av 0,1 - 0,8 m stora stenar samt ett stenblock, 2 x 1 m och 0,8 m hög. |
| L | Röjningsröse | 7 x 4 | 0,5 | 12 | Nordväst-sydostlig sträckning. Uppbyggt av 0,1 – 1 m stora stenar varav några är sprängda. Flera block ingår, 1,5 – 2 m i diameter och intill 1 m höga. |
| M | Röjningsröse | 10 x 4 | 0,3 | 12 | Nordväst-sydostlig sträckning. Uppbyggda av 0,2 – 1 m stora stenar samt 2 block, 1,5 m i diameter och 0,6 – 0,8 m höga. Bildar begränsning för fägata (H) |
| N | Röjningsröse | 4 x 4 | 0,3 | 12 | Uppbyggd av 0,2 – 1 m stora stenar. Bildar begränsning för fägata (H) |
| O | Röjningsröse | 10 x 6 | 0,7 | 12 | Nordost-sydvästlig sträckning. Av 0,1 – 0,8 m stora stenar samt 2 block, 1,5 – 2 m i diameter och intill 1 m höga. |
| P | Röjningsröse | 5 x 5 | 1,2 | 12 | Av 0,2 – 1 m stora stenar. Belägen i åkermark. |
| Q | Röjningsröse | 5 x 5 | 0,3 | 12 | Av 0,2 – 0,8 m stora stenar. |
| R | Röjningsröse | 15 x 5 | 0,3 | 12 | Nordväst-sydostlig riktning. Består av 0,1 – 0,8 m stora stenar samt ett block, 1,2 m i diameter och 1 m hög. |
| S | Röjningsröse | 13 x 4 | 0,2 – 0,5 | 12 | Röjningsröset har en nordväst-sydostlig riktning och bildar en stensträng i söder. Uppbyggt av 0,2 – 0,8 m stora stenar. |
| T | Röjningsröse | 5,20 x 4,60 | 1,2 | 7 | Uppbyggd av 0,20 – 0,40 m stora stenar kring en björk. |
| U | Röjningsröse | 6,5 x 4,5 | 0,5 | 7 | Nordväst-sydostlig sträckning |
| Borgen | | | | | |
| V | Fossil åker | - | - | 20 | Den fossila åkern består av ett oregelbundet format område med fyra röjningsrösen, 2 - 4 m i diameter och 0,20 - 0,50 m höga, uppbyggda av 0,30-0,80 m stora stenar. Öst, söder och väst om röjningsrösen finns stenfria ytor. Röjningsrösen är osäkra. De verkar dock ej vara naturbildningar. At nord-nordost finns blockrika marker med flerastensättningsliknande bildningar. |
| W | Källa/brunn | 2 x 2 | | 20 | Kalkällan/brunnen, 2 m i diameter och 0,60 m djup intill vattenytan, är handgrävd. Utloppet rinner åt västsydväst och består av ett 0,50 m brett dike. I kanten ligger upprävt material. |

| Id | Typ | L och B (m) | Höjd (m) | M ö h (max) | Kommentar |
|-----------------------|---------------------------|--------------------|-----------------|--------------------|---|
| X | Sentida övergiven åkeryta | - | - | 10 | Norr om den befintliga tomten Dybo ligger kulturhistoriska lämningar i form av en äldre åkeryta samt minst tre flacka högar med krossat tegel. Teglet är inte av recent typ. Högarna är ca 2-3 m i diameter. Viss förekomst av taktegel förekommer också. Intill ligger två odlingsrösen. Med tanke på närheten till dagens brukade åker har troligen merparten av stenen röjts därifrån. |
| Y | Väg | 35 x 1-2 | 0,5 - 1 | 15 - 25 | Övergiven väg. I ostnordost-västsydvästlig riktning löper en 35 meter lång rest efter röjningen av en gammal väg. |
| Z | Sentida rest sten | 0,5 x 0,5 | 1 | 25 | Lämningen är stensträngsliknande, 1-2 meter bred och 0,50 – 1 meter hög. Stenarna är 0,50 – 2 meter stora. Sentida rest sten. |
| Herrgårdsängen | | | | | |
| Å | Järnvägslinje | - | - | 5 | Genom områdets centrala delar återfinns resterna av en järnväg som förmodligen förbundit den tegelindustri som finns väster om Herrgårdsängen med lertäkterna. Lämningen utgörs av ställvis parallella spår vilka ligger i nordöst-sydvästlig riktning. Den sydligaste delen har en mer öst-västlig riktning. I låga partier återfinns järnvägen synlig som bank och i höglänta partier har järnvägen varit nedskuren. |
| Ä | Röjningssten | 30 x 0,5-1,2 | 0,3 | 5 | I krönläge på östsidan av en höjdrygg återfinns ansamlad sten som i partier är stensträngsliknande. Ansamlingen är 30 meter lång (NV-SÖ) och 0,5 - 1,2 meter bred. Den är flerradig, enskiktad och intill 0,3 meter hög. Stenarna är 0,2 - 0,5 meter stora. Öster om höjdryggen är marken flack och tillsynes stenfri. |
| Ö | Röjningsröse | 2 x 3 | 0,2 – 0,5 | 5 | I den södra delen av Herrgårdsängen, invid områdesgränsen, påträffades en stensamling på krönet av en öst-västligt liggande höjdrygg. Stensamlingen låg på höjdryggens östra ände. Stensamlingen är flack, delvis övertorvad, oregelbunden och 2,0 x 3,0 meter stor. Den ligger på nordvästra sidan av ett 1,2 - 1,0 meter stort block och stenarna är 0,2 - 0,5 meter stora, många är löst liggande. Nordväst om höjdryggen är marken flack och tillsynes stenfri. |
| AA | Stenbrott | 60 x 35 | - | 5 | Röjningsröset undersöktes delvis inom utredningens etapp 2 för att fastställa att objektet inte var en grav. I Herrgårdsängens nordöstra del finns en yta som uppvisar spår efter stenbrytning. Området är oregelbundet till formen, 60 x 35 meter stort och 1,0 - 3,0 meter djupt. Kanterna är tvära till sluttande. |

Bilaga 2. Schakttabell

| Schakt | Markslag och topografiskt läge | Längd, m | Djup, m | Area, m ² | Underlag | Anläggningar | Fynd | Anmärkning |
|---|--------------------------------------|----------|------------|----------------------|-------------------------------|--------------------|------|---|
| Gäddeholmsvägen, norr om Gamla Stockholmsvägen | | | | | | | | |
| 1 | Åkermark | 5,5 | 0,3 | 11 | Ljusbrun lera | - | - | - |
| 2 | Åkermark | 6 | 0,3 | 12 | Ljusbrun lera | - | - | - |
| 3 | Åkermark | 6 | 0,3 | 12 | Ljusbrun lera | - | - | - |
| 4 | Åkermark | 5,5 | 0,25 - 0,4 | 11 | Ljusbrun lera | - | - | - |
| 5 | Åkermark | 6 | 0,3 | 13,2 | Ljusbrun lera | - | - | I schaktet finns 8 markfasta stenar |
| 6 | Åkermark | 6 | 0,35 | 13,8 | Ljusbrun lera | 1, 2 | - | - |
| 7 | Åkermark | 8 | 0,35 | 19,2 | Ljusbrun lera | 3, 4 | - | - |
| 8 | Åkermark | 7 | 0,3 | 14 | Ljusbrun lera | 5 | - | - |
| 9 | Åkermark | 5 | 0,35 | 10,5 | Ljus rödbrun lera | - | - | - |
| 10 | Åkermark | 5 | 0,35 | 10,5 | Ljus rödbrun lera | - | - | - |
| 11 | Åkermark | 6 | 0,4 | 18 | Ljusbrun lera | - | - | - |
| 12 | Åkermark | 8 | 0,4 | 20 | Ljusbrun lera | - | - | - |
| 13 | Åkermark | 5,5 | 0,3 - 0,4 | 13,8 | Ljusbrun lera | - | - | - |
| 14 | Åkermark | 4,5 | 0,4 | 9,9 | Ljusbrun lera | - | - | - |
| 15 | Åkermark | 4,5 | 0,45 | 9 | Ljusbrun lera | - | - | - |
| 16 | Åkermark | 6 | 0,4-0,5 | 12 | Ljusbrun lera | - | - | - |
| Gäddeholmsvägen, Hagbyholm | | | | | | | | |
| 17 | Betesmark | 6,5 | 0,3 | 13 | Ljusbrun lera | - | - | - |
| 18 | Betesmark | 5,5 | 0,3 | 11 | Ljusbrun lera | - | - | - |
| 19 | Betesmark | 4 | 0,35 | 8 | Ljusbrun lera | 6 | - | I schaktet finns en större sten |
| 20 | Betesmark | 4 | 0,35 | 8 | Ljusbrun lera | - | - | Undergrunden är vattenförande |
| 21 | Betesmark | 6,5 | 0,4 - 0,5 | 13,7 | Kompakt brun lera | 7 | - | - |
| 22 | Betesmark | 6,5 | 0,35 | 13,7 | Kompakt brun lera | - | - | - |
| 23 | Betesmark | 7,5 | 0,35 | 15,8 | Kompakt brun lera | - | - | - |
| 24 | Betesmark | 8,3 | 0,3 | 18,3 | Kompakt brun lera | 8, 9 | - | I norra delen finns en större sten |
| 25 | Betesmark | 6 | 0,3 | 14,4 | Kompakt brun lera | 10, 11, 12, 13 | - | I N schaktet finns en stor sten och flera mindre |
| 26 | Betesmark | 6,5 | 0,4 | 15,6 | Kompakt brun lera | - | - | - |
| 27 | Betesmark | 6,3 | 0,35 | 14,5 | Kompakt brun lera | - | - | - |
| 28 | Betesmark/sluttning mot sankt område | 3 | 0,3 | 6 | Vit – brun svagt lerig sand | - | - | Utvidgades inte pga mkt trädrötter och större stenar tillhörande fägata |
| 29 | Betesmark | 5 | 0,3 | 11,5 | Gulbrun, mkt svagt lerig sand | 14, 15 | - | - |
| 30 | Betesmark | 6 | 0,3 | 14,4 | Gulbrun – vit ngt lerig sand | 16, 17, 18, 19, 20 | - | I schaktet finns en stor sten/häll, en del småsten samt en del skörbränd sten |
| 31 | Betesmark | 5 | 0,4 | 10,5 | Brun, sandig lera | 21, 22, 23 | - | - |
| 32 | Betesmark | 4,5 | 0,3 | 9 | Brungul, grusig sand | - | - | I västra delen finns ett antal större stenar |
| 33 | Betesmark | 5 | 0,3 | 11 | Ljusbrun lera | - | - | - |

| Schakt | Markslag och topografiskt läge | Längd, m | Djup, m | Area, m ² | Underlag | Anläggningar | Fynd | Anmärkning |
|--------|--------------------------------|----------|------------|----------------------|---|--------------|------|--|
| 34 | Betesmark | 5 | 0,3 | 12 | Ljusbrun lera | - | - | - |
| 35 | Betesmark | 5 | 0,3 | 10,5 | Ljusbrun lera | - | - | - |
| 36 | Betesmark | 5,2 | 0,25 | 17,2 | Ljusbrun lera | 24, 25 | - | - |
| 37 | Betesmark | 6,5 | 0,3 | 14,3 | Ljusbrun lera | - | - | - |
| 37B | Åkermark | 7 | 0,3 | 16,1 | Varierande. Ljust brun sand och brungrå lera. | - | - | - |
| 38 | Åkermark | 7 | 0,4 - 0,5 | 16,1 | Varierande. Mestadels grå ngt sandig lera, i SÖ fin, siltig sand. | - | - | Variationen samt undergrundens "urlakade" utseende beror sannolikt på att området stått under vatten. |
| 39 | Åkermark | 7 | 0,3 | 15,4 | Varierande. Ljust brun sand och brungrå lera. | - | - | Variationen samt undergrundens "urlakade" utseende beror sannolikt på att området stått under vatten. |
| 40 | Åkermark | 5,5 | 0,3 | 11,8 | Fin brunvit sand | - | - | - |
| 41 | Åkermark | 6 | 0,3 | 13,2 | Gulbrun, svagt lerig sand | - | - | - |
| 42 | Åkermark | 6 | 0,55 | 13,8 | Kompakt gulbrun lera | - | - | Matjorden är tjockare här än i tidigare schakt. Ursprunglig sänka? Här har sannolikt stått vatten. |
| 43 | Åkermark | 6,5 | 0,5 | 14,3 | Kompakt grå, i det närmaste "torvig" lera. Fuktig. | - | - | Matjorden är tjockare här, ursprunglig sänka? Här har sannolikt stått vatten. I schaktet syntes äldre dräneringsränna. |
| 44 | Åkermark | 6,5 | 0,4 | 14,3 | Kompakt gråbrun lera. Fuktig. | - | - | Matjorden är tjockare, ursprunglig sänka? Här har sannolikt stått vatten. |
| 45 | Åkermark | 6 | 0,45 | 13,8 | Gråbrun lera, i S-delen gråare och "torvig". | - | - | Matjorden är tjockare, ursprunglig sänka? I norr finns en naturlig mörkfärgning. Här har sannolikt stått vatten. |
| 46 | Åkermark | 6,5 | 0,45 | 16,3 | Brun lera med enstaka stenar | - | - | I norra delen är undergrunden mörkare och "torvigare". |
| 47 | Åkermark | 6 | 0,4 | 13,2 | Kompakt brun lera | - | - | I schaktet syntes ett äldre dräneringsdike. |
| 48 | Åkermark | 5,5 | 0,5 | 12,1 | Kompakt lera, ngt flammig i brunt och grått | - | - | - |
| 49 | Åkermark | 6 | 0,4 | 13,2 | Kompakt lera, ngt flammig i brunt och grått | - | - | - |
| 50 | Åkermark | 7,7 | 0,3 - 0,45 | 16,6 | Kompakt lera, ngt flammig i ljusbrunt och grått | - | - | I NÖ schaktet är undergrunden gråare och mera "torvig". |
| 51 | Åkermark | 6,5 | 0,3 | 14,3 | Kompakt lera, ngt flammig i brunt och grått | - | - | - |
| 52 | Åkermark | 7 | 0,4 | 16,1 | Kompakt brun lera m mörkare partier | - | - | - |
| 53 | Åkermark | 6,5 | 0,35 - 0,4 | 14,3 | Kompakt lera, ngt flammig i gult och grått | - | - | - |
| 54 | Åkermark | 6 | 0,3 - 0,4 | 13,8 | Kompakt lera, ngt flammig i brunt och grått | - | - | - |
| 55 | Åkermark | 5 | 0,35 - 0,4 | 11 | Kompakt gråbrun lera | - | - | - |
| 56 | Åkermark | 7 | 0,35 | 15,4 | Kompakt gråbrun lera | - | - | I schaktet framkom en stor sentida nedgrävning som täckte i stort sett hela schaktet. |

| Schakt | Markslag och topografiskt läge | Längd, m | Djup, m | Area, m ² | Underlag | Anläggningar | Fynd | Anmärkning |
|--------|--|----------|-------------|----------------------|---|--------------|------|--|
| 57 | Åkermark | 6,5 | 0,3 | 15,6 | Kompakt grå lera med inslag av gula fläckar | - | - | I schaktet syntes ett äldre dräneringsdike. |
| 58 | Åkermark | 7 | 0,35 - 0,55 | 15,4 | Kompakt gulbrun lera | - | - | I schaktets mitt är matjorden tjockare och undergrunden mörkare. Sannolikt har det tidvis stått vatten här. |
| 59 | Åkermark | 6 | 0,45 | 14,4 | Kompakt gråbrun lera | - | - | I schaktet syntes ett äldre dräneringsdike. |
| 60 | Gäddeholmsvägen, Älby Åkermark intill impediment | 6 | 0,3 | 24 | Kompakt brun lera | - | - | I schaktbotten fanns en större stenansamling, ca 2,4 x 1,5m vilken bedömdes som naturlig. Ligger intill område som inte plöjs samt sentida röjningsrösen (T, U). |
| 61 | Åkermark | 6 | 0,4 | 12,6 | Kompakt brun lera | - | - | - |
| 62 | Impediment | 6,5 | 0,25 - 0,3 | 14,3 | Lerigt morängrus m mkt sten | - | - | Matjorden innehåller mkt (ca 25 %) sten i olika storlekar. I närheten finns sentida odlingsrösen. |
| 63 | Impediment | 6 | 0,25 - 0,3 | 13,2 | Kompakt brun lera | - | - | Stenfritt trots läget och terrängen. |
| 64 | Impediment | 7 | 0,3 | 15,4 | Kompakt brun lera | - | - | - |
| 65 | Åkermark/Impediment | 7 | 0,2 - 0,35 | 15,4 | Varierande. Brun kompakt lera m inslag av grusig morän. | - | - | Sträcker sig över både impediment och åkermark. Rikligt med sten i matjorden, samt mycket markfast sten. |
| 66 | Åkermark | 6 | 0,3 | 13,2 | Kompakt brun lera | - | - | - |
| 67 | Åkermark | 5,5 | 0,35 | 12,1 | Kompakt brun lera | - | - | - |
| 68 | Åkermark | 6 | 0,35 | 12,9 | Kompakt brun lera | - | - | - |
| 69 | Åkermark | 6 | 0,3 - 0,4 | 13,2 | Kompakt brun lera | 26 | - | - |
| 70 | Åkermark | 5,5 | 0,35 | 12,6 | Kompakt brun lera | - | - | - |
| 71 | Åkermark | 5,5 | 0,35 | 12,1 | Kompakt brun lera | - | - | - |
| 72 | Åkermark | 5,5 | 0,35 | 12,1 | Kompakt brun lera | - | - | - |
| 73 | Åkermark | 5,5 | 0,35 | 12,1 | Kompakt brun lera | - | - | - |
| 74 | Åkermark | 6 | 0,35 | 13,2 | Kompakt brun lera | - | - | - |
| 75 | Åkermark | 5,5 | 0,35 | 12,1 | Kompakt brun lera | - | - | - |
| 76 | Åkermark | 6 | 0,3 | 12,9 | Kompakt brun lera | - | - | - |
| 77 | Åkermark | 5 | 0,35 | 10,8 | Kompakt brun lera | - | - | - |
| 78 | Åkermark | 5 | 0,3 | 11 | Kompakt brun lera | - | - | - |
| 79 | Åkermark | 5 | 0,3 | 11 | Kompakt mörkt brungrå och ngt torvig lera | - | - | - |
| 80 | Åkermark | 5 | 0,4 | 10,8 | Kompakt brun lera. | - | - | - |
| 81 | Åkermark | 5 | 0,25 | 10,5 | Kompakt brun lera | - | - | - |
| 82 | Åkermark | 5 | 0,35 | 11 | Kompakt brun lera | - | - | - |
| | Gäddeholmsvägen, Gäddeholm | | | | | | | |
| 83 | Åkermark | 5 | 0,3 | 11 | Kompakt ljusbrun lera | - | - | - |
| 84 | Åkermark | 5 | 0,3 | 10,5 | Kompakt gråbrun lera | - | - | - |
| 85 | Åkermark | 5 | 0,3 | 11 | Kompakt ljusbrun lera | - | - | - |
| 86 | Åkermark | 5 | 0,3 | 11 | Kompakt ljusbrun lera | - | - | - |

| Schakt | Markslag och topografiskt läge | Längd, m | Djup, m | Area, m ² | Underlag | Anläggningar | Fynd | Anmärkning |
|--------|--------------------------------|----------|---------|----------------------|---|--------------|------|------------|
| | Gädeholmsvägen, Limsta | | | | | | | |
| 87 | Åkermark | 5 | 0,3 | 11 | Kompakt ljusbrun lera | - | - | - |
| 88 | Åkermark | 5 | 0,3 | 11 | Kompakt ljusbrun lera | - | - | - |
| 89 | Åkermark | 5 | 0,3 | 10,8 | Kompakt ljusbrun lera | - | - | - |
| 90 | Åkermark | 5 | 0,3 | 11 | Kompakt ljusbrun lera | - | - | - |
| 91 | Åkermark | 5 | 0,3 | 11 | Kompakt ljusbrun lera | - | - | - |
| 92 | Åkermark | 5 | 0,3 | 11 | Kompakt ljusbrun lera | - | - | - |
| 93 | Åkermark | 6 | 0,3 | 13,2 | Kompakt något sandig ljusbrun lera | - | - | - |
| 94 | Åkermark | 5 | 0,25 | 11,5 | Kompakt ngt sandig ljusbrun lera | - | - | - |
| 95 | Åkermark | 5 | 0,3 | 11 | Kompakt ngt sandig ljusbrun lera | - | - | - |
| 96 | Åkermark | 4,5 | 0,3 | 10,4 | Kompakt ngt sandig ljusbrun lera | - | - | - |
| 97 | Åkermark | 6 | 0,25 | 13,2 | Kompakt ngt sandig ljusbrun lera | - | - | - |
| 98 | Åkermark | 5 | 0,25 | 11,5 | Kompakt ngt sandig ljusbrun lera | - | - | - |
| 99 | Åkermark | 5 | 0,25 | 10,8 | Kompakt ngt sandig ljusbrun lera | - | - | - |
| 100 | Åkermark | 5 | 0,25 | 11 | Kompakt ngt sandig ljusbrun lera | - | - | - |
| 101 | Åkermark | 6 | 0,25 | 12,9 | Kompakt ngt sandig ljusbrun lera | - | - | - |
| 102 | Åkermark | 4,5 | 0,25 | 9,5 | Kompakt ngt sandig ljusbrun lera | - | - | - |
| 103 | Åkermark | 5 | 0,25 | 11,5 | Kompakt ngt sandig ljusbrun lera | - | - | - |
| 104 | Åkermark | 4,5 | 0,25 | 10,4 | Kompakt ngt sandig ljusbrun lera. | - | - | - |
| 105 | Åkermark | 5,5 | 0,25 | 11,8 | Kompakt ngt sandig ljusbrun lera | - | - | - |
| 106 | Åkermark | 4,5 | 0,25 | 9,9 | Kompakt ngt sandig ljusbrun lera | - | - | - |
| 107 | Åkermark | 5,5 | 0,25 | 11,6 | Kompakt ngt sandig ljusbrun lera | - | - | - |
| 108 | Åkermark | 5 | 0,25 | 11 | Kompakt ngt sandig ljusbrun lera | - | - | - |
| 109 | Åkermark | 5 | 0,3 | 11 | Kompakt ngt sandig ljusbrun-grå lera. Ngt varierad/flammig undergrund | - | - | - |
| 110 | Åkermark | 5 | 0,3 | 11 | Kompakt ngt sandig ljusbrun lera | - | - | - |

| Schakt | Markslag och topografiskt läge | Längd, m | Djup, m | Area, m ² | Underlag | Anläggningar | Fynd | Anmärkning |
|---|--------------------------------|----------|---------|----------------------|---|--------------|------|--|
| 111 | Åkermark | 6 | 0,3 | 12,9 | Kompakt ngt sandig ljust brun lera | - | - | - |
| 112 | Åkermark | 5,5 | 0,3 | 12,1 | Kompakt ngt sandig ljust brun-grå lera. Ngt flammig undergrund | - | - | - |
| 113 | Åkermark | 6 | 0,3 | 13,2 | Kompakt ngt sandig ljust brun lera | - | - | - |
| 114 | Åkermark | 5 | 0,3 | 11 | Kompakt ngt sandig ljust brun lera | - | - | - |
| 115 | Åkermark | 6 | 0,3 | 13,2 | Kompakt ngt sandig ljust brun lera | - | - | - |
| 116 | Åkermark | 4,5 | 0,3 | 9,9 | Kompakt ngt sandig ljust brun lera | - | - | - |
| Gäddeholmsvägen, Skojarbacken (Limsta) | | | | | | | | |
| 117 | Åkermark invid skog | 5 | 0,3 | 10,5 | Kompakt ljust brun lera | - | - | - |
| 118 | Åkermark invid skog | 5 | 0,3 | 10,5 | Kompakt ljust brun lera | - | - | - |
| 119 | Åkermark | 5 | 0,3 | 10,5 | Kompakt ljust brun lera | - | - | - |
| 120 | Åkermark invid skog | 5 | 0,3 | 10,5 | Kompakt ljust brun lera | - | - | - |
| 121 | Åkermark | 5 | 0,3 | 11 | Kompakt ljust brun lera | - | - | - |
| 122 | Åkermark invid skog | 5 | 0,3 | 10,5 | Kompakt ljust brun lera | - | - | - |
| 123 | Åkermark | 5 | 0,3 | 10,5 | Kompakt ljust brun lera | - | - | - |
| 124 | Åkermark invid skog | 5 | 0,3 | 11 | Kompakt ljust brun lera | - | - | - |
| 125 | Åkermark invid skog | 5 | 0,3 | 11 | Kompakt ljust brun lera | - | - | - |
| 126 | Åkermark invid skog | 3 | 0,35 | 6,6 | Kompakt ljust brun lera | - | - | Matjorden innehåller mkt sten (ca 50%). Svärschaktat. |
| 127 | Åkermark invid skog | 5 | 0,3 | 11 | Kompakt ljust brun lera | - | - | - |
| 128 | Åkermark invid skog | 5 | 0,3 | 11 | Kompakt ljust brun lera | - | - | - |
| 129 | Skogsmark | 5 | 0,25 | 6 | Brun sand m en del stora stenar | - | - | Svärschaktat pga mkt sten och rötter. |
| 130 | Skogsmark | 5 | 0,25 | 5,5 | Brun sand m en del stora stenar | - | - | Svärschaktat pga mkt sten och rötter. |
| 131 | Åkermark invid skog | 6 | 0,3 | 12,6 | Kompakt ljust brun lera | - | - | - |
| 132 | Åkermark invid skog | 7 | 0,3 | 14,7 | Morängrus m mkt småsten varierat m kompakt ljust brun lera | - | - | I schaktet fanns ett möjligt stenlyft. |
| 133 | Åkermark | 6 | 0,35 | 12,6 | Kompakt ljust brun lera m stråk av morängrus | - | - | - |
| 134 | Åkermark | 6 | 0,35 | 12,6 | Kompakt ljust brun lera m stråk av morängrus i mitten av schaktet | - | - | - |
| 135 | Åkermark | 6 | 0,4 | 12,6 | Kompakt ljust brun lera m stråk av morängrus | - | - | - |
| 136 | Åkermark | 7 | 0,3 | 14,7 | Kompakt ljust brun lera m stråk av morängrus | - | - | I schaktet fanns två stenlyft; 0,35 x 0,2 respektive 0,8 x 0,7 meter med fyllning av grå, humös lerig och grusig sand. |

| Schakt | Markslag och topografiskt läge | Längd, m | Djup, m | Area, m ² | Underlag | Anläggningar | Fynd | Anmärkning |
|--|--------------------------------|----------|---------|----------------------|---|--------------|------|---|
| Borgen | | | | | | | | |
| 137 | Skogsmark | 7 | 0,3 | 14,7 | Brun siltig och sandig morängrus | - | - | - |
| 138 | Skogsmark | 4 | 0,4 | 4 | Brun siltig och sandig morängrus | - | - | Mkt sten i brunjorden. |
| 139 | Skogsmark | 4 | 0,4 | 4 | Gulbrun siltig sand | - | - | Enstaka stenar i brunjorden. |
| 140 | Skogsmark | 3 | 0,3 | 3 | Brun siltig morängrus m en del sten | - | - | Brunjorden består till ca 50% av sten. |
| 141 | Skogsmark | 4 | 0,3 | 4 | Brun siltig morängrus m mkt sten | - | - | Mkt större stenar i brunjorden. |
| 142 | Skogsmark | 4 | 0,3 | 4 | Brun siltig morängrus m mkt sten | - | - | Mkt större stenar i brunjorden. |
| 143 | Skogsmark | 4 | 0,3 | 4 | Brun siltig morängrus m mkt sten | - | - | Blockigt område, mkt större stenar i brunjorden. |
| 144 | Skogsmark | 4 | 0,3 | 4 | Brun sandig och slitig morängrus m mkt sten | - | - | Svårschaktat pga trädrötter. Mkt sten i brunjorden. |
| 145 | Skogsmark | 4 | 0,3 | 4 | Brun sandig och siltig morängrus m mkt sten. Ngt lerig i S. | - | - | Svårschaktat pga trädrötter. Mkt sten i brunjorden. |
| 146 | Skogsmark | 4 | 0,3 | 4 | Brun sandig och siltig morängrus m mkt sten | - | - | Svårschaktat pga trädrötter. Mkt sten i brunjorden. |
| Gäddeholmsvägen, Skojarbacken Kompletterande utredning (Limsta) | | | | | | | | |
| 147 | Skogsmark | 5 | 0,5 | 7,5 | Ljusbrun sandig lera | - | - | Svårschaktat pga trädrötter. Mkt sten i brunjorden. |
| 148 | Skogsmark | 4,5 | 0,5 | 6,75 | Rödbrun, grusig morän | - | - | Svårschaktat pga trädrötter. Mkt sten i brunjorden. |
| 149 | Skogsmark | 3,5 | 0,6 | 4,9 | Rödbrun, grusig morän | - | - | Svårschaktat pga trädrötter. Mkt sten i brunjorden. |
| 150 | Skogsmark | 5,5 | 0,4 | 9,35 | Ljusbrun sandig lera | 27 | - | Svårschaktat pga trädrötter. Mkt sten i brunjorden. |
| 151 | Skogsmark | 4 | 0,45 | 6,4 | Ljusbrun sandig lera | 28 | - | Svårschaktat pga trädrötter. Mkt sten i brunjorden. |
| 152 | Skogsmark | 5 | 0,45 | 7,5 | Rödbrun, grusig morän | - | - | Svårschaktat pga trädrötter. Mkt sten i brunjorden. |
| 153 | Skogsmark | 6 | 0,5 | 8,4 | Rödbrun, grusig morän | - | - | Svårschaktat pga trädrötter. Mkt sten i brunjorden. |
| 154 | Skogsmark | 5 | 0,45 | 7 | Rödbrun, grusig morän | - | - | Svårschaktat pga trädrötter. Mkt sten i brunjorden. |
| 155 | Skogsmark | 5 | 0,5 | 10 | Ljusbrun grusig och sandig lera | - | - | Svårschaktat pga trädrötter. Mkt sten i brunjorden. |
| 156 | Skogsmark | 5 | 0,5 | 8 | Rödbrun, grusig morän | - | - | Svårschaktat pga trädrötter. Mkt sten i brunjorden. |

| Schakt | Markslag och topografiskt läge | Längd, m | Djup, m | Area, m ² | Underlag | Anläggningar | Fynd | Anmärkning |
|--------|--------------------------------|----------|---------|----------------------|--|--------------|------|---|
| 157 | Skogsmark | 6 | 0,5 | 11,4 | Rödbrun, grusig morän | - | - | Svårschaktat pga trädrotter. Mkt sten i brunjorden. |
| 158 | Skogsmark | 5 | 0,5 | 8,5 | Rödbrun, grusig morän | - | - | Svårschaktat pga trädrotter. Mkt sten i brunjorden. |
| 159 | Skogsmark | 4,3 | 0,7 | 6,02 | Rödbrun, grusig morän | - | - | Svårschaktat pga trädrotter. Mkt sten i brunjorden. |
| 160 | Skogsmark | 4 | 0,4 | 5,6 | Rödbrun, grusig morän | - | - | Svårschaktat pga trädrotter. Mkt sten i brunjorden. |
| 161 | Skogsmark | 5 | 0,45 | 7 | Rödbrun, grusig morän varvad med siltig lera | - | - | Svårschaktat pga trädrotter. Mkt sten i brunjorden. |
| 162 | Skogsmark | 4 | 0,6 | 5,2 | Rödbrun, grusig morän | - | - | Svårschaktat pga trädrotter. Mkt sten i brunjorden. |
| 163 | Åkermark | 5,5 | 0,55 | 7,7 | Rödbrun kompakt lera | - | - | - |

Bilaga 3. Anläggningstabell - Gäddeholmsvägen

| Anl. nr | Typ | Längd (m) | Bredd (m) | Djup (m) | Fyllning | Anmärkning | Schakt |
|---------|--------------|-------------|-----------|----------|--|---|--------|
| 1 | Stolphål | 0,35 | 0,2 | - | Brungrå lera | Diffusa gränser. | 6 |
| 2 | Stolphål | 0,35 | 0,3 | - | Brungrå lera | Diffusa gränser. | 6 |
| 3 | Mörkfärgning | 1,8 | 0,5 | - | Mörkbrun lera | Fyllningen innehåller kolstänk. Anl. fortsätter utanför schaktet. | 7 |
| 4 | Stolphål | 0,3 | 0,3 | - | Gråbrun lera | - | 7 |
| 5 | Stolphål | 0,5 | 0,5 | - | Gråbrun lera | Stenskodd. | 8 |
| 6 | Grop | 2,2 | 2 | - | Gråbrun | Skarp avgränsn. i N och diffus avgränsn. i S. Anl. fortsätter utanför schaktet. | 19 |
| 7 | Stolphål | 0,35 | 0,22 | - | Brungrå, lerig sand | - | 21 |
| 8 | Stolphål | 0,3 | 0,2 | - | Brungrå, sandig lera | - | 24 |
| 9 | Ränna | Mer än 0,45 | 0,3 | - | Brungrå sandig lera | Försvinner utanför schaktet. | 24 |
| 10 | Stolphål | 0,3 | 0,28 | - | Brungrå sandig lera | - | 25 |
| 11 | Grop | 0,5 | 0,5 | - | Brungrå sandig lera | En del mindre stenar i ytan. | 25 |
| 12 | Grop | 0,7 | 0,65 | - | Brungrå sandig lera m en del mindre stenar | En del mindre stenar i ytan. | 25 |
| 13 | Hård | 0,6 | 0,5 | - | Brungrå sandig och sotig lera | Mkt sot och träkol i ytan. | 25 |
| 14 | Grop/hård | 1,5 | 1,4 | - | Brungrå svagt lerig sand | Sot, enstaka fragm av träkol samt enstaka större stenar i ytan. | 29 |
| 15 | Grop | 1,2 | 1,2 | - | Brungrå ngt lerig sand | - | 29 |
| 16 | Stolphål | 0,3 | 0,2 | - | Brungrå sandig lera | Sot och träkol i ytan. | 30 |
| 17 | Stolphål | 0,4 | 0,35 | - | Grå lerig sand | Ngt sotig. | 30 |
| 18 | Stolphål | 0,25 | 0,15 | - | Brungrå lerig sand | - | 30 |
| 19 | Stolphål | 0,18 | 0,12 | - | Brungrå lerig sand | - | 30 |
| 20 | Stolphål | 0,3 | 0,2 | - | Brungrå lerig sand | - | 30 |
| 21 | Stolphål | 0,3 | 0,2 | - | Brungrå, sandig lera | Träkol i ytan. | 31 |
| 22 | Stenlyft | 0,3 | 0,2 | - | Humös, lucker lerig sand | Forts utanför schaktet. | 31 |
| 23 | Stenlyft | 1,3 | 1,2 | - | Humös, lucker lerig sand | I anslutning till större sten. | 31 |
| 24 | Mörkfärgning | 0,6 | 0,6 | - | Gråbrun lerig sand | - | 36 |
| 25 | Mörkfärgning | 0,2 | 0,15 | - | Gråbrun lerif sand | - | 36 |
| 26 | Sotfläck | 0,75 | 0,4 | - | Brungrå sotig lera. | Endast tunn rest och därför tveksam. | 69 |
| 27 | Stolphål | 0,23 | 0,17 | - | Svart, sotig silt m mkt kol | Mycket tydlig avgränsning.. | 150 |
| 28 | Hård | 0,8 | 0,68 | - | Sotig svart grus m mkt kol | I ytan fanns en del skörbrända stenar. | 151 |

Bilaga 4. Provgropar

| Provgropsnr | Längd (m) | Bredd (m) | Tjocklek (m) | Lager | Anmärkning | Undergrund | Detaljplaneområde |
|-------------|-----------|-----------|--------------|---|---|--|------------------------------------|
| 1 | 0,40 | 0,4 | 0,3 | Mellanbrun silt med rödare ton de nedre 0,15 m. | - | - | Gäddeholmsvägen, Limsta skogsbacke |
| 2 | 0,40 | 0,4 | - | Mellanbrun silt | Vattenförande | | Gäddeholmsvägen, Limsta skogsbacke |
| 3 | 0,40 | 0,2 | - | Mellanbrun lerig silt | Rötter begränsade möjligheten att gräva ned till undergrund | - | Gäddeholmsvägen, Limsta skogsbacke |
| 4 | 0,40 | 0,4 | 0,3 | Ljusbrun lerig silt | - | - | Gäddeholmsvägen, Limsta skogsbacke |
| 5 | 0,40 | 0,4 | 0,3 | Ljusbrun lerig silt | - | - | Gäddeholmsvägen, Limsta skogsbacke |
| 6 | 0,40 | 0,4 | 0,3 | Ljusbrun lerig silt | Recent tegel påträffades under torven.. Rikligt med stenar (stenstorlek ca 0,10 m i diam) | - | Gäddeholmsvägen, Limsta skogsbacke |
| 7 | 0,40 | 0,5 | 0,2 | Mellanbrun lerig silt | | Ljusbrun lera med inslag av småsten | Gäddeholmsvägen, Limsta skogsbacke |
| 8 | 0,50 | 0,4 | 0,25 | Mellanbrun mo | Vattenförande | Ljusbrun sandig silt | Gäddeholmsvägen, Limsta skogsbacke |
| 9 | 0,55 | 0,4 | 0,25 | Mellanbrun mo | Vattenförande | Ljusbrun sandig silt | Gäddeholmsvägen, Limsta skogsbacke |
| 10 | 0,40 | 0,4 | 0,25 | Mellanbrun mo | - | Ljusbrun sandig silt | Gäddeholmsvägen, Limsta skogsbacke |
| 11 | 0,50 | 0,4 | 0,2 | Mellanbrun mo | - | Ljusbrun lerig silt | Gäddeholmsvägen, Limsta skogsbacke |
| 12 | 0,50 | 0,4 | 0,25 | Mellanbrun silt | - | Ljusbrun sandig silt med inslag av småsten | Gäddeholmsvägen, Limsta skogsbacke |
| 13 | 0,40 | 0,4 | 0,2 | Mörkbrun mo | 10-tal naturliga stenar (stenstorlek ca 0,10 m i diam) | Ljusbrun siltig mo | Gäddeholmsvägen, Limsta skogsbacke |
| 14 | 0,50 | 0,4 | 0,15 | Mörkbrun mo | - | Ljusbrun morängrus | Gäddeholmsvägen, Limsta skogsbacke |
| 15 | 0,40 | 0,4 | 0,15 | Mörkbrun mo | - | Ljusbrun morängrus | Gäddeholmsvägen, Limsta skogsbacke |
| 16 | 0,60 | 0,6 | 0,05 | Mellanbrun lerig silt | - | Ljusbrun silt | Gäddeholmsvägen, Limsta skogsbacke |
| 17 | 0,60 | 0,6 | 0,05 | Mellanbrun lerig silt | - | Ljusbrun silt | Gäddeholmsvägen, Limsta skogsbacke |
| 18 | 0,40 | 0,4 | 0,2 | Mörkbrun mo | - | Ljusbrun siltig mo | Gäddeholmsvägen, Limsta skogsbacke |
| 20 | 0,50 | 0,5 | 0,4 | Gråbrun moig sand | - | Ljusbrun sandig mo | Gäddeholmsvägen Skojarbacken |
| 21 | 0,50 | 0,5 | 0,15 | Gråbrun sand | - | Brun siltig morän | Gäddeholmsvägen Skojarbacken |
| 22 | 0,50 | 0,5 | 0,3 | Gråbrun moig sand | - | Markfast sten | Gäddeholmsvägen Skojarbacken |

| Provgröpsnr | Längd (m) | Bredd (m) | Tjocklek (m) | Lager | Anmärkning | Undergrund | Detaljplaneområde |
|-------------|-----------|-----------|--------------|--|---|--|------------------------------|
| 23 | 0,5 | 0,5 | 0,2 | Brungrå siltig sand | - | Brun siltig morän | Gäddeholmsvägen Skojarbacken |
| 24 | 0,5 | 0,5 | 0,3 | Mörkbrun mo | Keramikfragment påträffad 0,25 m ned. Provgruppen upptogs inom en plan, stenröjd och terrasserad yta. | Ljusbrun morängrus | Gäddeholmsvägen Skojarbacken |
| 25 | 0,5 | 0,4 | 0,2 | Gråbrun siltig sand | - | Brun siltig morän | Gäddeholmsvägen Skojarbacken |
| 26 | 0,45 | 0,45 | 0,25 | Mörkbrun mo som övergår i ljusbrun mo. | - | Ljusbrun mo | Gäddeholmsvägen Skojarbacken |
| 27 | 0,5 | 0,5 | 0,25 | Brungrå sand | - | Siltig morän | Gäddeholmsvägen Skojarbacken |
| 28 | 0,5 | 0,5 | 0,3 | Brungrå sand | - | Siltig morän | Gäddeholmsvägen Skojarbacken |
| 29 | 0,5 | 0,4 | 0,3 | Brungrå sand | - | Siltig morän | Gäddeholmsvägen Skojarbacken |
| 30 | 0,5 | 0,4 | 0,2 | Brungrå sand | - | Brun siltig morän | Gäddeholmsvägen Skojarbacken |
| 31 | 0,5 | 0,5 | 0,15 | Ljusbrun sandig mo | - | Ljusbrun sandig mo med inslag av morängrus | Gäddeholmsvägen Skojarbacken |
| 32 | 0,6 | 0,4 | 0,2 | Mellanbrun sandig mo | - | Ljusbrun sandig mo med inslag av morängrus | Gäddeholmsvägen Skojarbacken |
| 33 | 0,6 | 0,5 | 0,13 | Mellanbrun sandig mo | - | Ljusbrun sandig mo med inslag av morängrus | Gäddeholmsvägen Skojarbacken |
| 34 | 0,5 | 0,5 | 0,1 | Mellanbrun sandig mo | - | Ljusbrun sandig mo med inslag av morängrus | Gäddeholmsvägen Skojarbacken |
| 35 | 0,6 | 0,5 | 0,15 | Mellanbrun sandig mo | - | Ljusbrun sandig mo med inslag av morängrus | Gäddeholmsvägen Skojarbacken |
| 36 | 0,5 | 0,4 | 0,2 | Mellanbrun sandig mo | - | Ljusbrun sandig mo med inslag av morängrus | Gäddeholmsvägen Skojarbacken |
| 37 | 0,4 | 0,4 | 0,35 | Mellanbrun sandig mo | - | Ljusbrun sandig mo med inslag av morängrus | Gäddeholmsvägen Skojarbacken |
| 38 | 0,6 | 0,4 | 0,2 | Mellanbrun sandig mo | - | Ljusbrun sandig mo med inslag av morängrus | Gäddeholmsvägen Skojarbacken |
| 39 | 0,4 | 0,4 | 0,22 | Mellanbrun sandig mo | - | Ljusbrun sandig mo med inslag av morängrus | Gäddeholmsvägen Skojarbacken |
| 40 | 0,4 | 0,4 | 0,22 | Mellanbrun sandig mo | - | Ljusbrun sandig mo med inslag av morängrus | Gäddeholmsvägen Skojarbacken |
| 41 | 0,5 | 0,6 | 0,2 | Mellanbrun sandig mo | - | Ljusbrun sandig mo med inslag av morängrus | Gäddeholmsvägen Skojarbacken |
| 42 | 0,4 | 0,4 | 0,1 | Ljusbrun siltig sand | - | Ljusbrun sandig morängrus med Borgen inslag av småsten | Borgen |
| 43 | 0,5 | 0,4 | 0,15 | Gråbrun siltig sand | - | Ljusbrun siltig morängrus | Borgen |
| 44 | 0,5 | 0,5 | 0,2 | Ljusbrun siltig sand | - | Ljusbrun morängrus | Borgen |
| 45 | 0,4 | 0,4 | 0,15 | Ljusbrun siltig sand | - | Ljusbrun morängrus | Borgen |
| 46 | 0,6 | 0,6 | 0,15 | Ljusbrun siltig sand | - | Ljusbrun morängrus | Borgen |
| 47 | 0,5 | 0,5 | 0,15 | Gråbrun siltig sand | - | Ljusbrun morängrus | Borgen |
| 48 | 0,5 | 0,5 | 0,2 | Mörkbrun grusig sand | - | Ljusbrun morängrus | Borgen |
| 49 | 0,6 | 0,4 | 0,22 | Ljusbrun siltig sand | - | Ljusbrun morängrus | Borgen |
| 50 | 0,6 | 0,6 | 0,15 | Brungrå grusig sand | - | Ljusbrun morängrus | Borgen |
| 51 | 0,6 | 0,6 | 0,2 | Gråbrun siltig sand | - | Ljusbrun morängrus | Borgen |
| 52 | 0,5 | 0,5 | 0,2 | Brungrå grusig och lerig sand | - | Siltig morän | Borgen |

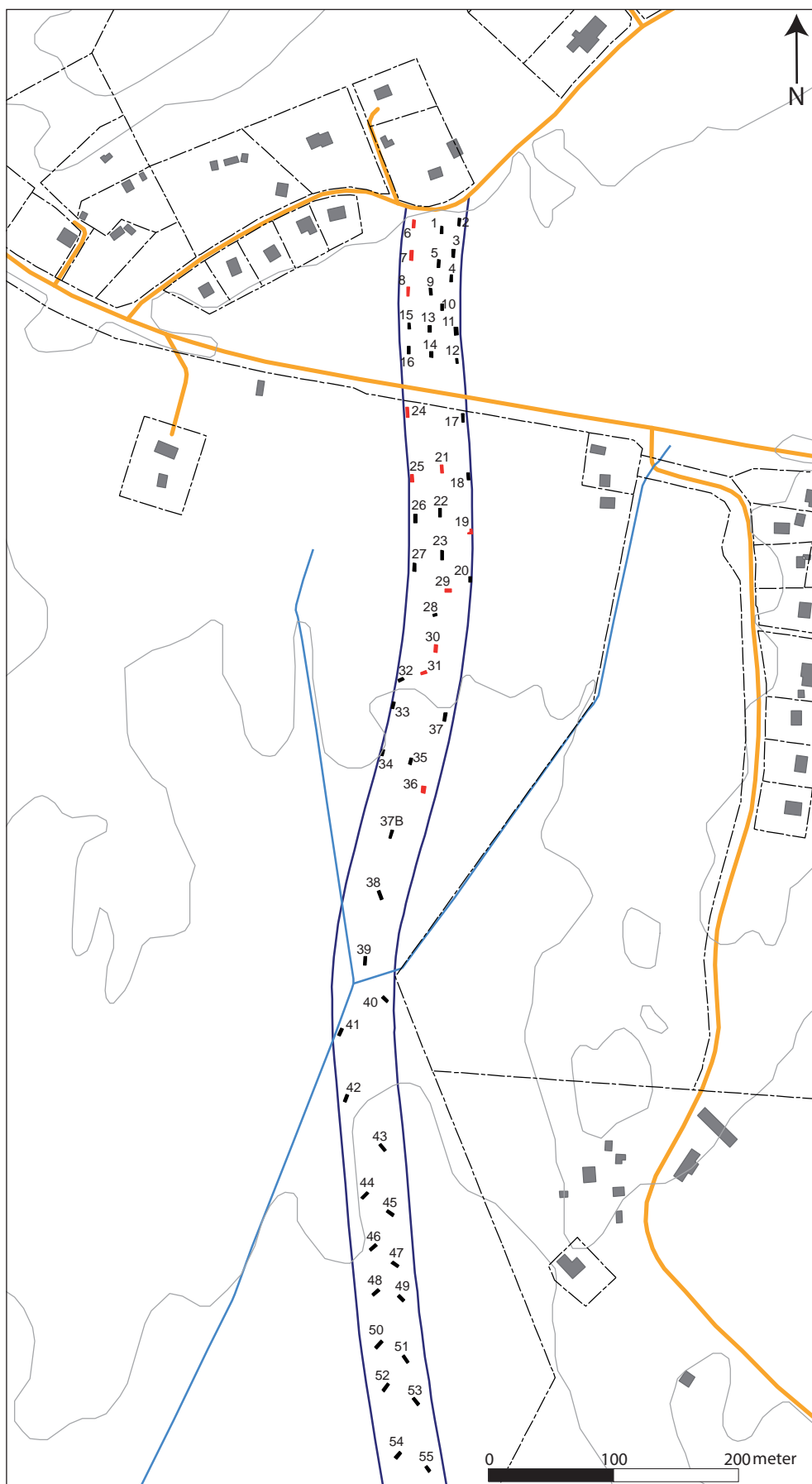
| Provgropsnr | Längd (m) | Bredd (m) | Tjocklek (m) | Lager | Anmärkning | Undergrund | Detaljplaneområde |
|-------------|-----------|-----------|--------------|-------------------------------|--------------------------|---------------------------|-------------------|
| 53 | 0,6 | 0,4 | 0,3 | Mellanbrun siltig sand | - | Grå lera | Borgen |
| 54 | 0,5 | 0,5 | 0,2 | Grå grusig och lerig sand | - | Siltig morän | Borgen |
| 55 | 0,6 | 0,5 | 0,25 | Mellanbrun siltig sand | - | Grå lera | Borgen |
| 56 | 0,5 | 0,5 | 0,2 | Brunrå lerig och grusig sand | - | Siltig morän | Borgen |
| 57 | 0,5 | 0,5 | 0,25 | Gråbrun siltig sand | - | Grå lera | Borgen |
| 58 | 0,5 | 0,5 | 0,2 | Brunrå grusig och lerig sand | Svårgrävd gpa mkt rötter | Ljusbrun siltig morängrus | Borgen |
| 59 | 0,5 | 0,4 | 0,2 | Brunrå siltig och grusig sand | Svårgrävd gpa mkt rötter | Ljusbrun siltig morängrus | Borgen |

Bilaga 5. Fyndtabell.

| Fyndnr | Sakord | Material | Vikt, gr | Antal | Antal fragm. | Fragm. grad | Fyndomständighet | m ö h |
|--------|---------|----------|----------|-------|--------------|-------------|------------------|-------|
| 1 | Keramik | Keramik | 1 | 1 | 2 | Fragment | Provgrop nr 24 | 32 |

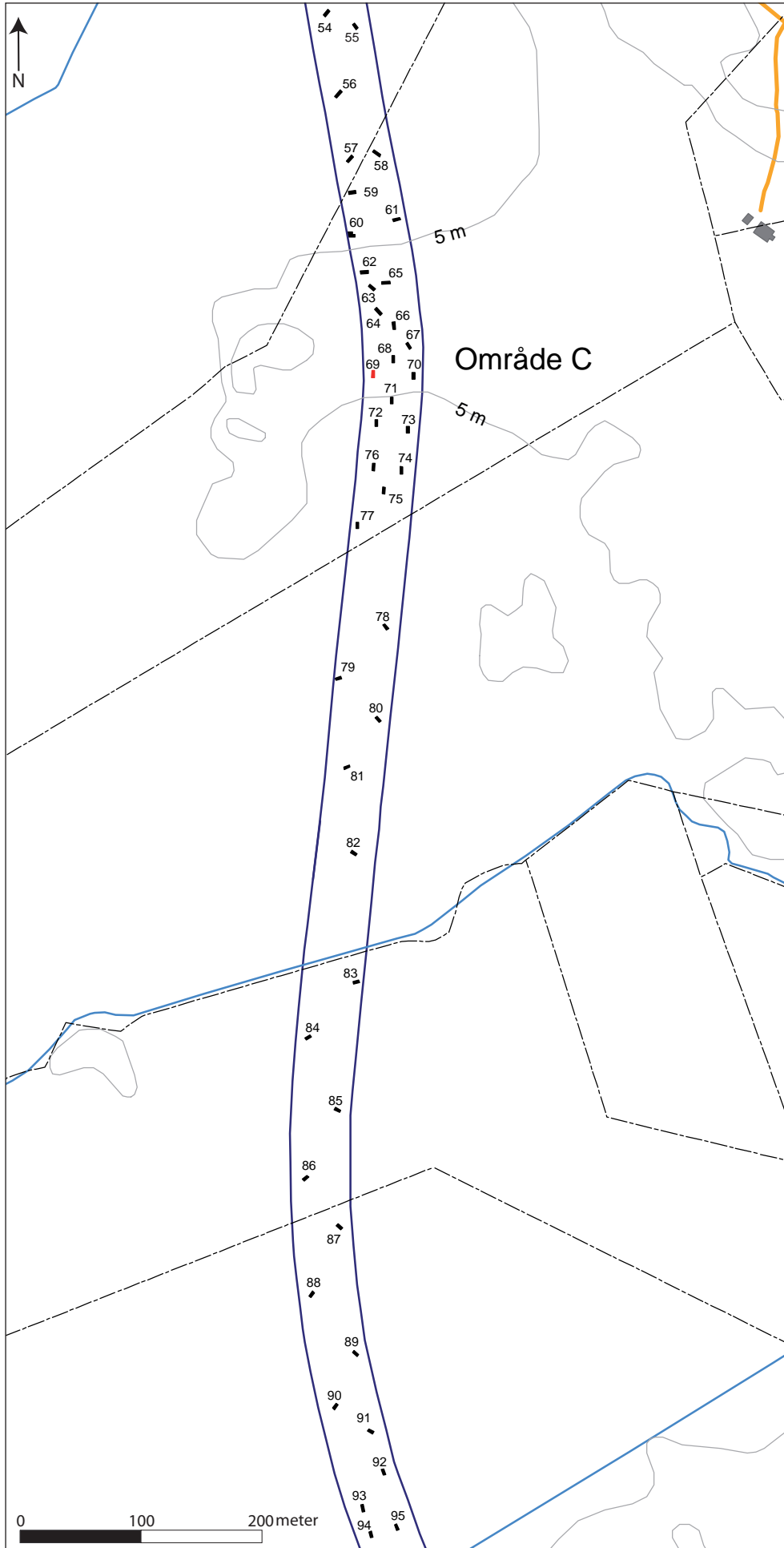
Bilaga 6. Schaktplan - Boplat A och Boplat B

Skala 1:5000



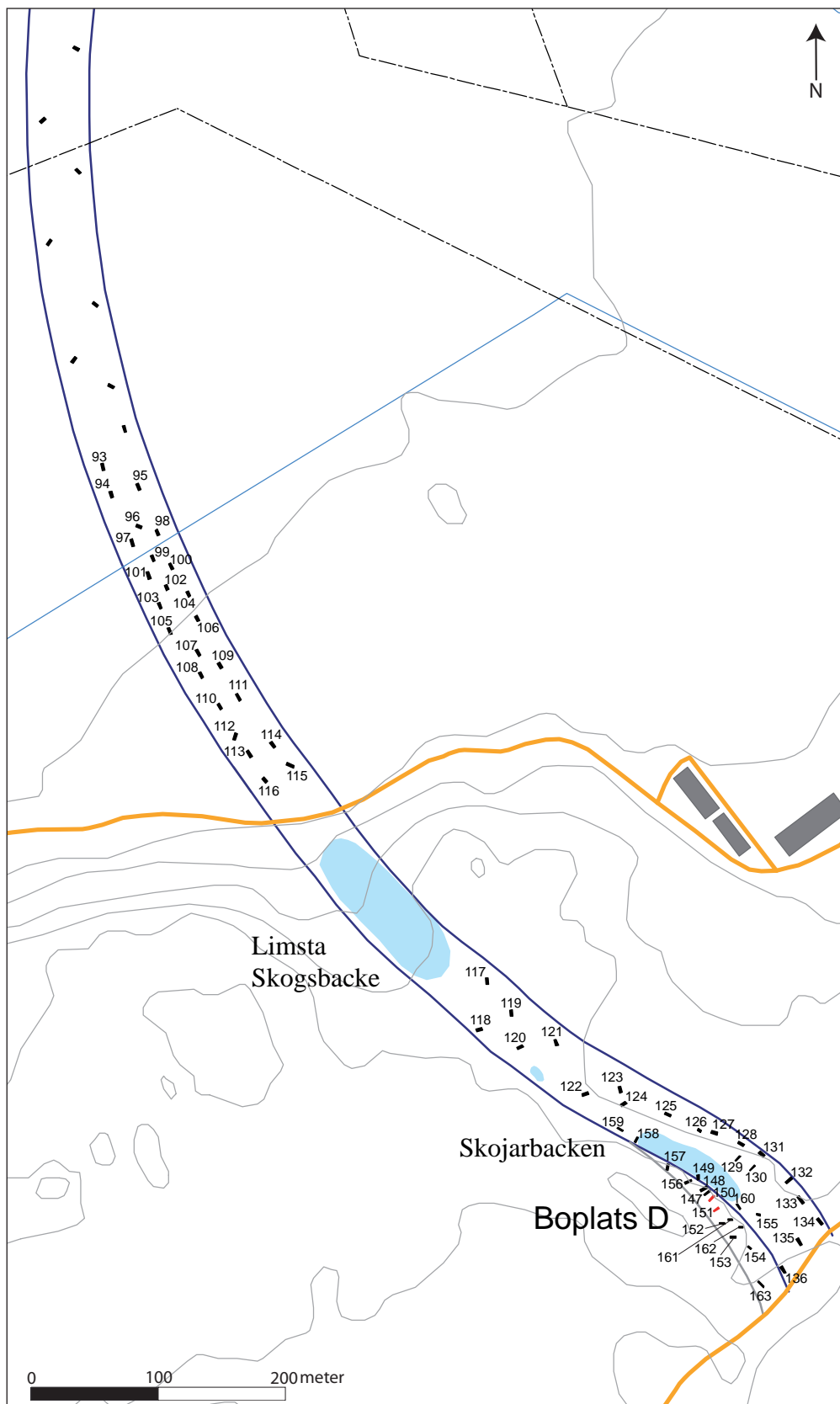
Bilaga 7. Schaktplan - Område C

Skala 1:5000



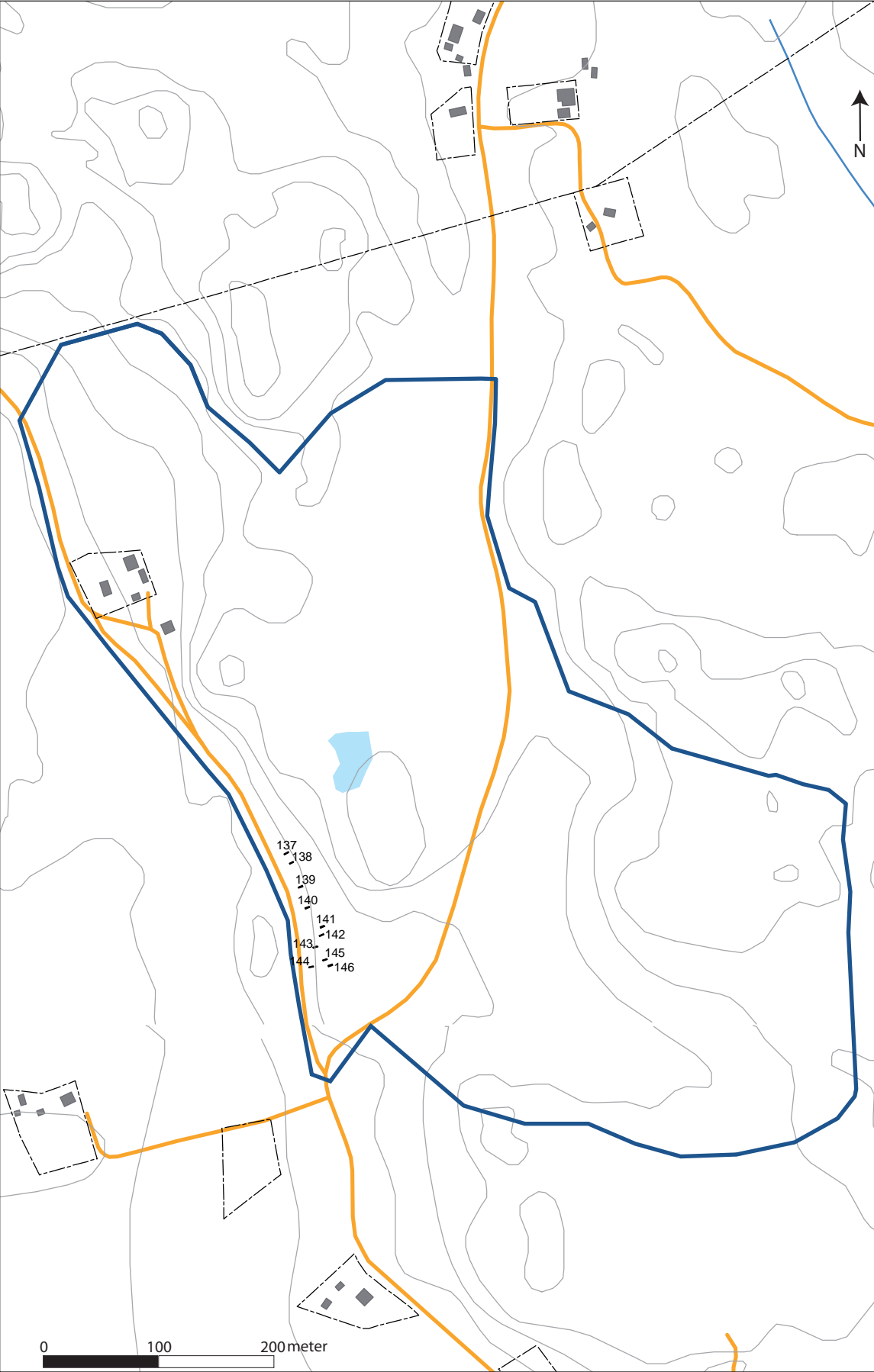
Bilaga 8. Schaktplan - Boplats D

Skala 1:5000



Bilaga 9. Schaktplan - Borgen

Skala 1:5000



Bilaga 10. Historisk karta - Hagbyholm 1682-1692



Skala 1:10 000

Bilaga 11. Historisk karta - Älby 1787



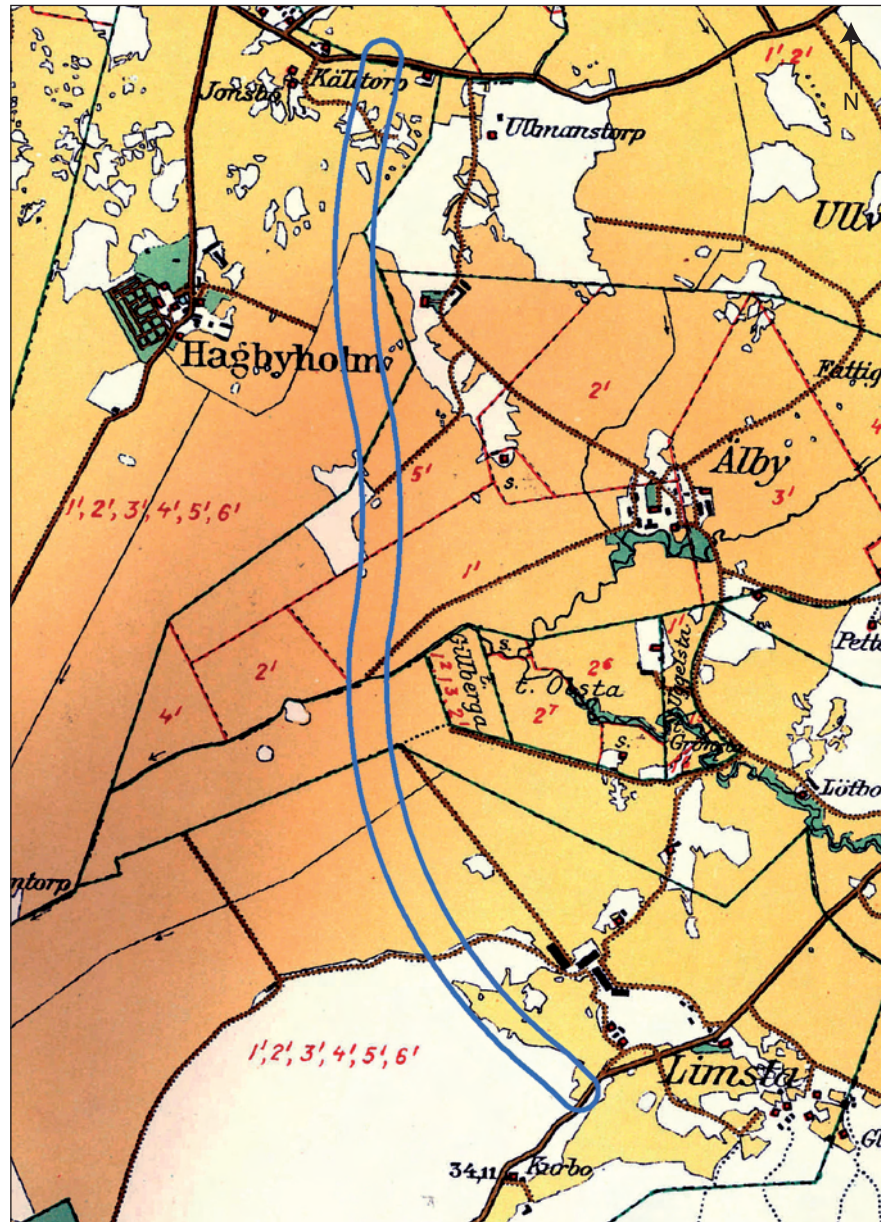
Skala 1:10 000

Bilaga 12. Historisk karta - Limsta 1742



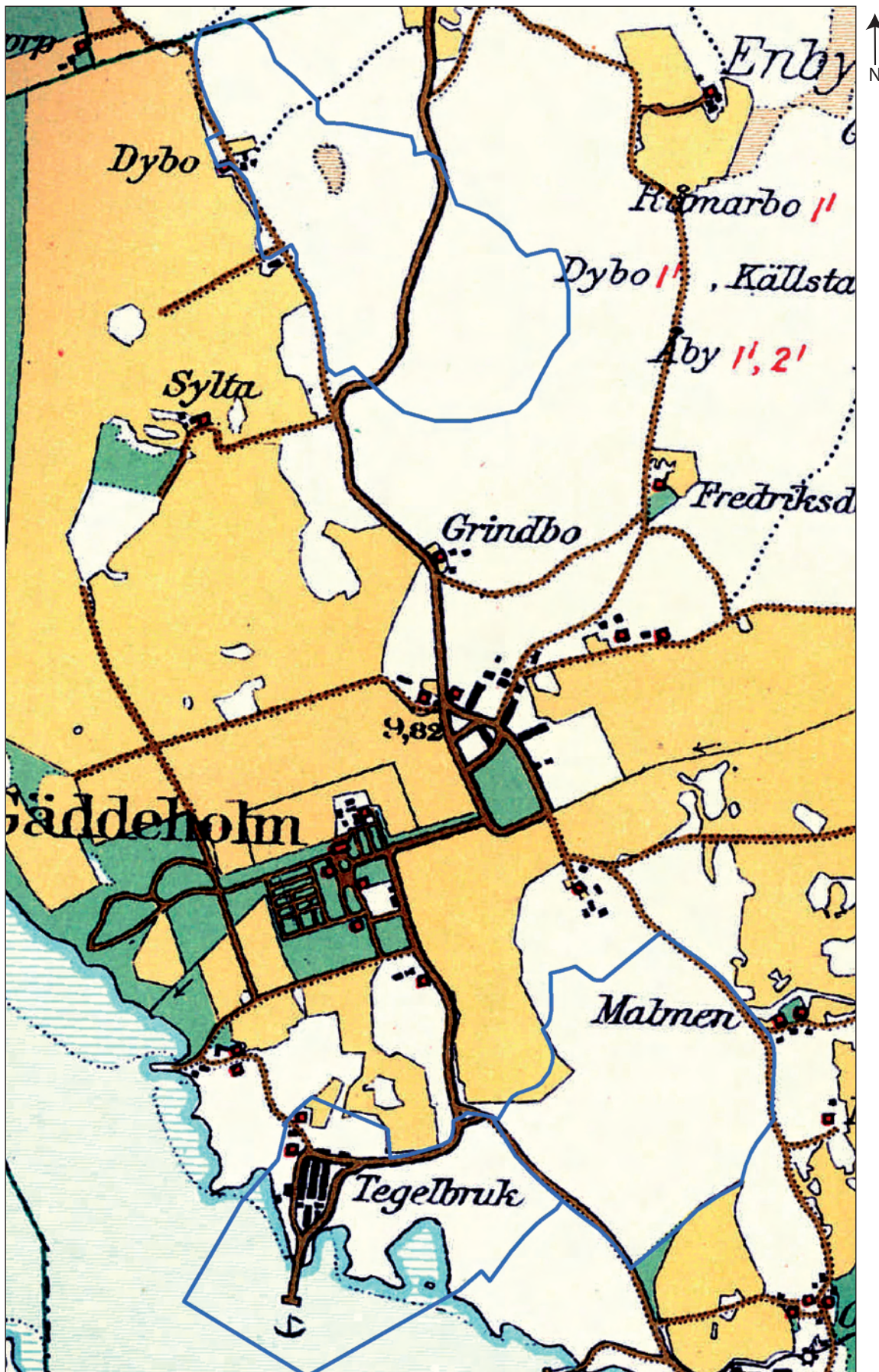
Skala 1:10 000

Bilaga 14. Häradskarta 1907 - Gäddeholmsvägen



Skala 1:20 000

Bilaga 15. Häradskarta 1907 - Borgen, Herrgårdsängen och Marinan



Skala 1:10 000