

# Södra Esplanaden i Sala

Förundersökning i form av schaktningsövervakning

RAÄ 62  
Södra Esplanaden  
Sala stadsförsamling  
Västmanland

*Ulf Alström*



## Innehållsförteckning

Inledning .....	1
Målsättning och metod .....	1
Undersökningsresultat.....	1
Referenser .....	5
Kart- och arkivmaterial .....	5
Litteratur .....	5
Tekniska och administrativa uppgifter.....	5
Kartfigur.....	6

Utgivning och distribution:  
Stiftelsen Kulturmiljövård Mälardalen  
Stora gatan 41, 722 12 Västerås  
Tel: 021-80 62 80  
Fax: 021-14 52 20  
E-post: [info@kmmd.se](mailto:info@kmmd.se)

© Kulturmiljövård Mälardalen 2006.

Kartor ur allmänt kartmaterial © Lantmäteriet. Ärende nr MS2006/01407.

ISSN: 1653-7408  
ISBN 10: 91-85591-59-9  
ISBN 13: 978-91-85591-59-6

Västerås 2006

# Inledning

På grund av schaktningar för utbyte av VA-ledningar i Södra Esplanaden i centrala Sala har Stiftelsen Kulturmiljövård Mälardalen, genom arkeolog Ulf Alström, genomfört en förundersökning i form av schaktningsövervakning i samband med arbetet. Arbetet genomfördes under augusti och september 2006 efter beslut av länsstyrelsen 2006-06-27 med dnr 431-5170-06. Uppdragsgivare var Sala kommun, Samhällsbyggnadsförvaltningen, som också bekostade förundersökningen.

## Målsättning och metod



Figur 1. Arbetsbild från hörnet Södra Esplanaden-Ringgatan augusti 2006 (foto U. Alström).

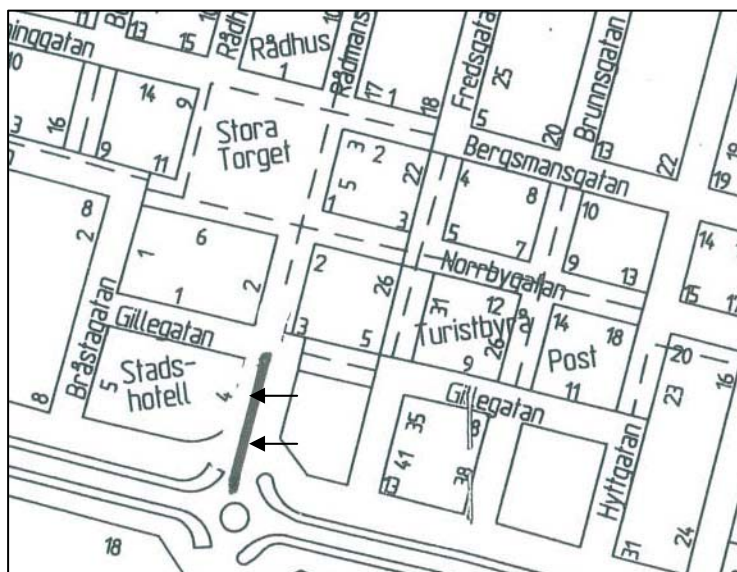
Målsättningen med arbetet var att dokumentera kulturlager och gatunivåer som skulle kunna påverkas vid schaktningarna för VA bytet i Södra Esplanaden. Dessa skulle dokumenteras med hjälp av profilritningar i skala 1:20 samt i text. Möjligheterna att Södra Esplanaden skulle vara en viktig in- och utfart för staden har antytts i den grafiska bild över staden som publicerades i *Svecia Antiqua et hodierna 1729* (Dahlberg 1729). Om denna bild är korrekt borde det rimligtvis avspegla sig i de olika gatunivåerna under den moderna tidens asfaltsbeläggning.

## Undersökningsresultat

Det är sällan det finns några nämnvärda kulturlager bevarade längst i söder i de gator som ansluter till Ringgatan (se t.ex. Alström 2002, 2005). Södra Esplanaden är ett undantag. Här fanns i det 2,5 meter djupa schaktet ute vid rondellen i Ringgatan fläckvis med kulturlager samt rester av trävirke. Kulturlagret var mycket omrört pga tidigare schaktningar och i hela det cirka 80 meter långa schaktet bestod det i huvudsak av slagg och sand. En vanlig komponent i uppbyggnaden av gatorna i Sala saknades, nämligen slonor, som ofta påträffas som en del i gatornas uppbyggnad. Det

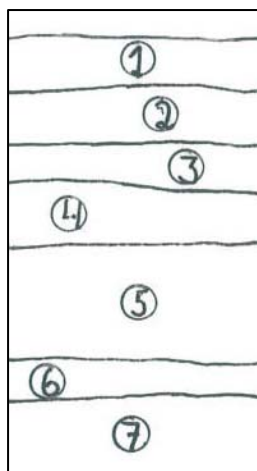
har dock dokumenterats att slanor användes längre norrut i Esplanaden (Eriksson 2001).

Emellertid stabiliserades lagerföljden längre norrut i Södra Esplanaden varför det från två platser i den västra schaktkanten kunde upprättas profilritningar (figur 2).



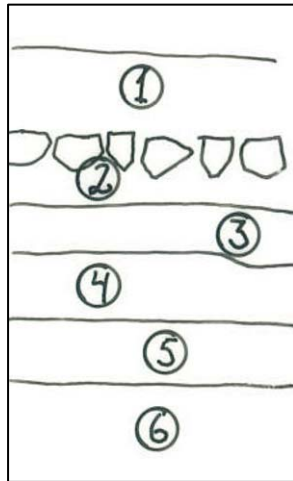
Figur 2. Schaktets placering i Södra Esplanaden (grov svart linje). De båda pilarna visar den södra och den norra profilens lägen. Grundkarta Sala kommun. Skala cirka 1:5000.

I norr blev efterhand schaktet något grundare med ett djup på 2,2 meter. Schaktbredden var 2,2 meter efter hela sträckan. Profilernas exempel på lagerföljder i schaktet har tagits från schaktets västra vägg. Den östra schaktväggen var mycket störd på grund av en dränering i tegel.



Figur 3. Lagerföljd från Södra Esplanaden vid den nedre pilen på figur 2. 1. asfalt, 2. grus, 3. grov sand, 4. grus och småsten, 5. slagg och lera med träflis och tegelfragment, 6. lera med träfragment, 7. lera. Profil skala 1:20 (ritning Ulf Alström).

Profilens lager 5 (figur 3) visar på den näst intill typiska uppbyggnaden av Salas gator. Som ovan nämnts saknas dock slanorna. Lager 6 tycks också bekräfta att husbyggnaden i kvarteren prioriterades före gatunätets grundläggande.



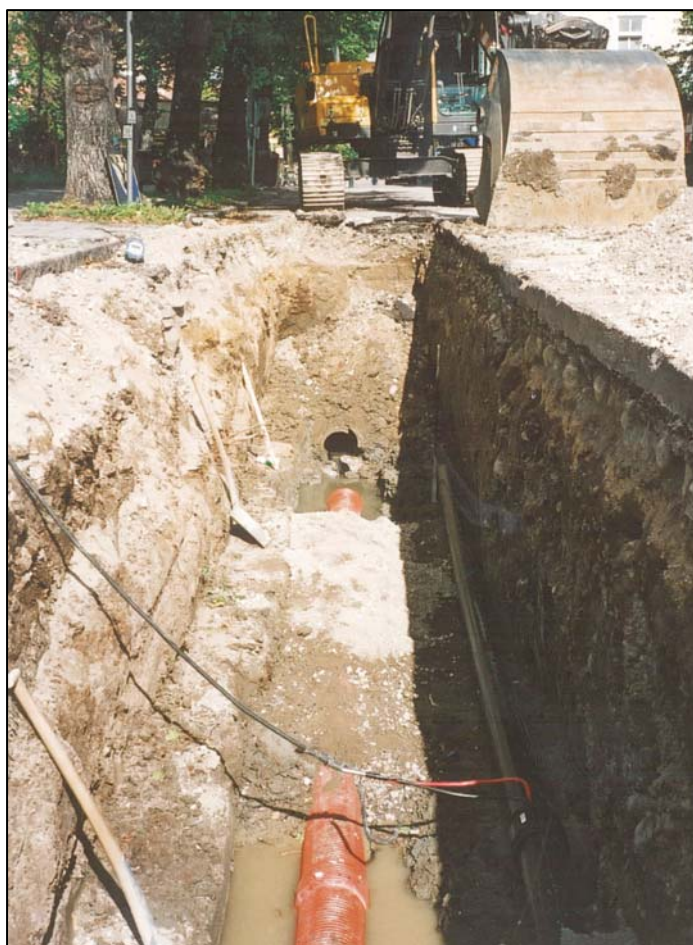
Figur 4. Lagerföljd från Södra Esplanaden vid den övre pilen på figur 2. 1. asfalt, 2. gatsten och sandig grus, 3. gul sand med after, 4. slagg med jord och träflis, 5. träflislager, 6 ren lera. Profil skala 1:20 (ritning Ulf Alström).

Lager 4 och 5 (figur 4) tolkas återigen till att träflislagret härstammar från byggnationer på kvartersmark som sedan övertäcks av material vid grundläggandet av Södra Esplanaden.



Figur 5. Bilden visar en lagerföljd ungefärligen som den i figur 4. Övre pilen visas Asfalten och småstenen. Sedan kommer i tur och ordning äldre gatsten i sand och grus, sandlins, slaggager med jord, jordblandat träflislager samt sist med otydlig begränsning på bilden den rena leran. Schaktdjupet är här drygt 2 meter. Avståndet mellannasfalten och nedre pilen är cirka 1.5 meter (foto Ulf Alström).

Bilden ovan (figur 5) visar en ganska vanlig sekvens av kulturlagren i Sala stads underjord. Inga uppseendeväckande noteringar kan väl göras just i detta schakt men för Sala stads historia innehåller den naturligtvis ytterligare information som läggs till de beskrivningar som gjorts från andra delar av staden. Som figur 6 visar är massorna redan omgrävda. De gamla rören ersätts på samma nivå med de nya vilket gör att schaktväggarna är de viktigaste informationskällorna i sådana här arbeten.



*Figur 6. Schaktet i Södra Esplanaden där gamla rör omedelbart ersätts med nya i modernt material (foto Ulf Alström).*

# Referenser

## Kart- och arkivmaterial

Gula kartan. Sala 11G:88. Skala 1:20 000.  
Sala kommun Grundkarta skala 1:5000.

## Litteratur

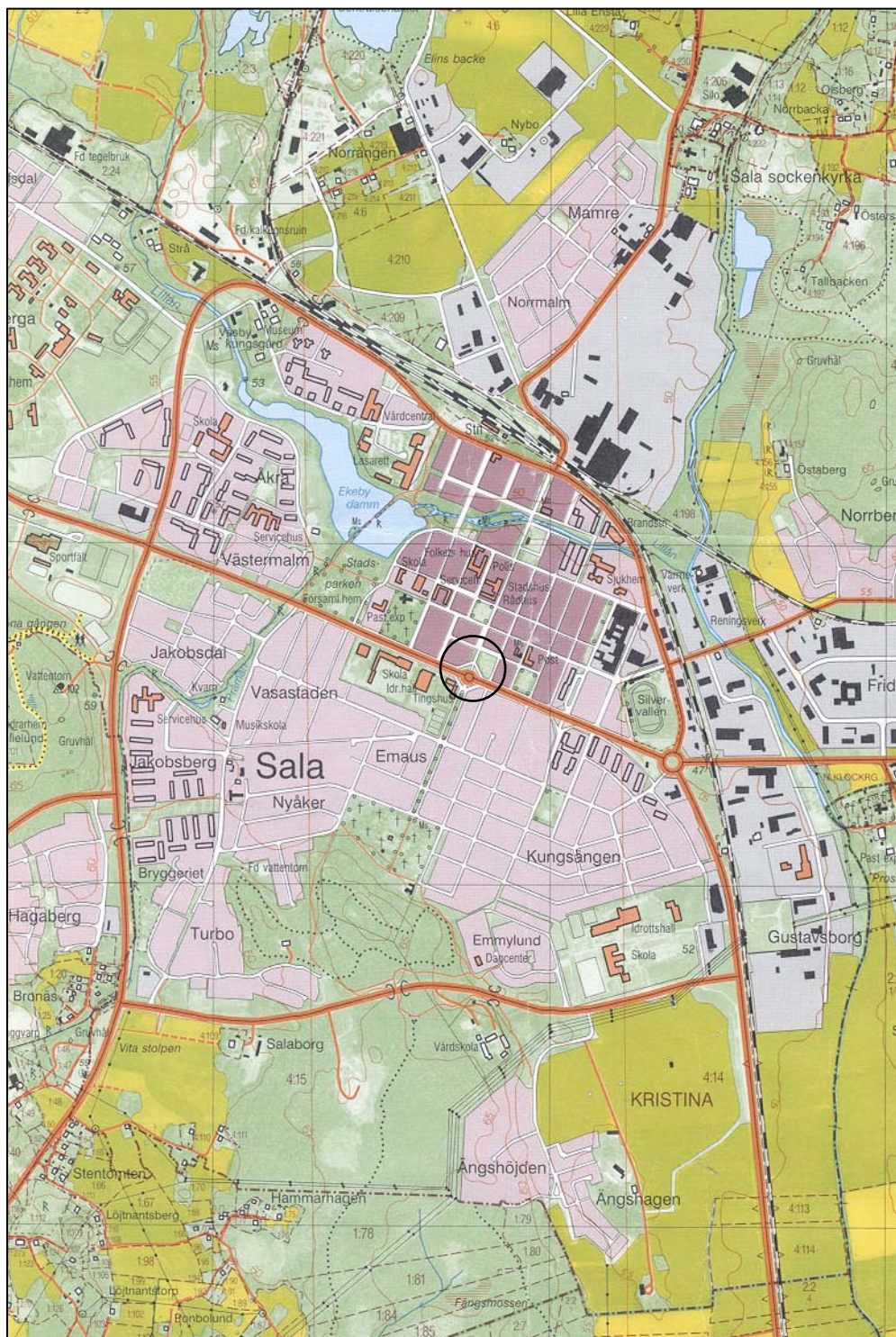
Alström, U., 2002. Fredsgatan i Sala. Kulturmiljöavdelningen Rapport 2002:A66. Västmanlands läns museum. Västerås.  
Alström, U., 2005. Hyttgatan i Sala. Kulturmiljöavdelningen rapport A 2005:A5. Västmanlands läns museum. Västerås  
Dahlberg, E., 1729. Suecia Antiqua et hodierna. Stockholm.  
Eriksson, T., 2001. Arkeologisk förundersökning i Sala. Rapport 2001:15 VLM. Västerås

## Tekniska och administrativa uppgifter

KM dnr:	06065
Länsstyrelsen dnr, beslutsdatum:	431-5170-06 2006-06-27
Undersökningsperiod:	2006-08-29, 2006-09- 04,05
Arkeologtimmar:	16 timmar
Exploateringsyta:	Cirka 80 löpmeter schakt
Personal:	Ulf Alström
Belägenhet:	Södra Esplanaden
Ekonomisk karta:	Sala 11G:88
Koordinatsystem:	Rikets
Koordinater:	X 6644660 Y1544760
Inmättningsmetod:	manuell
Dokumentationshandlingar:	3 foton , 2 profilritningar

# Kartfigur

Kartor ur allmänt kartmaterial © Lantmäteriet Gävle. Ärende nr MS2006/01407.



Figur 7. Undersökningsplatsens läge markerat med en ring. Utdrag ur Gula kartan. Skala 1:20 000.