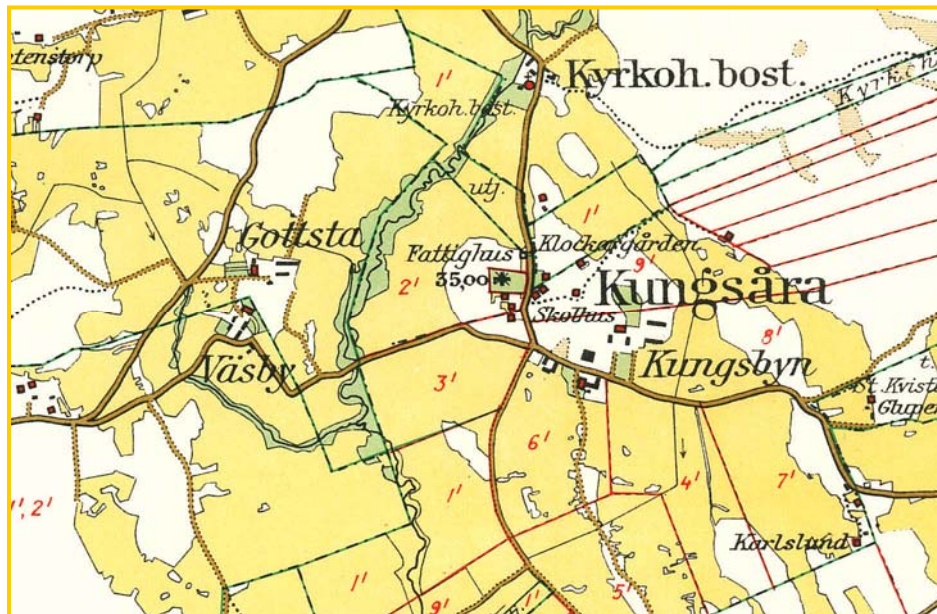


Schaktningsövervakning i Gottsta

Förundersökning i form av schaktövervakning

RAÄ 63
Gottsta 1:1
Kungsåra socken
Västmanland

*Lisa Skanser
med bidrag av Kaisu Anttila*



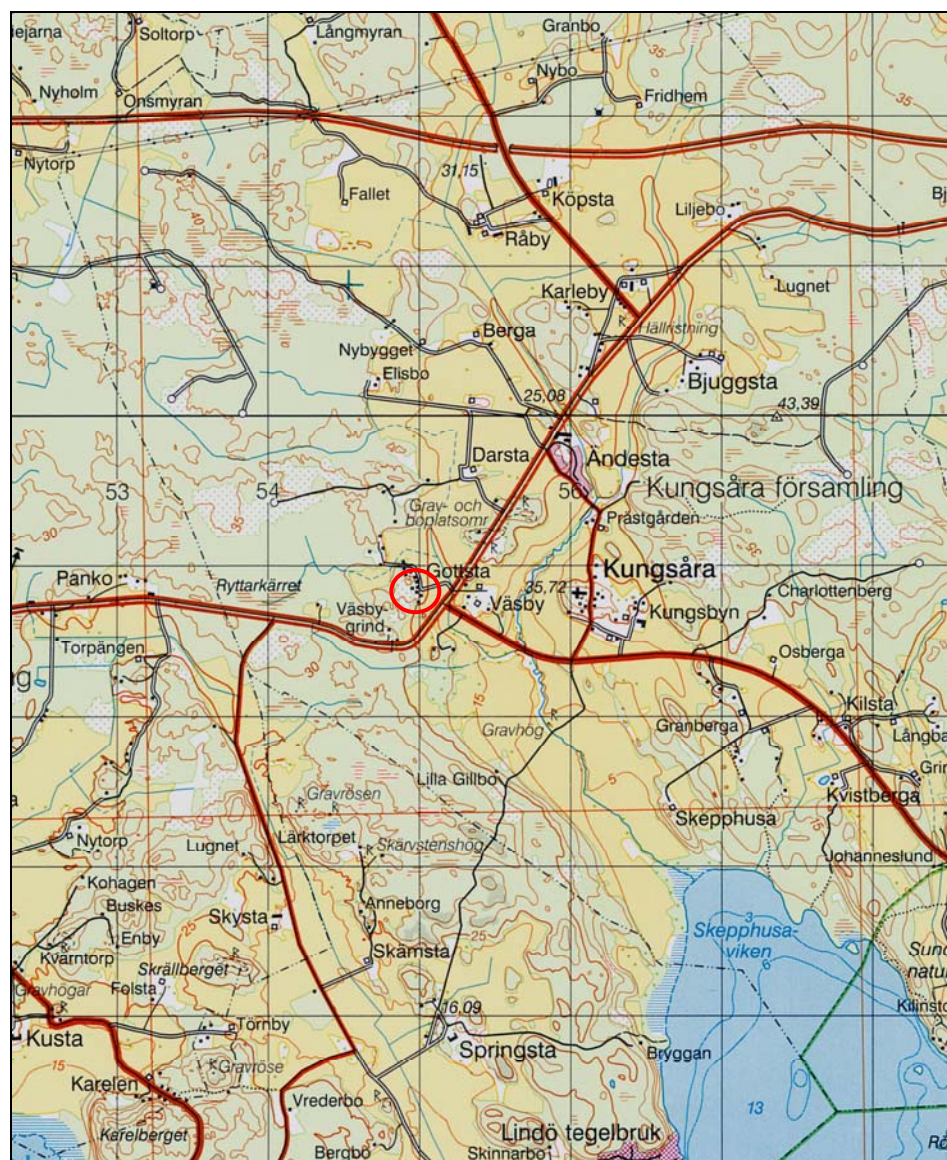
Innehållsförteckning

Inledning	3
Topografi och fornlämningsmiljö	4
Tidigare undersökningar	4
Målsättning och metod	5
Resultat och Tolkning.....	6
Sammanfattning.....	6
Referenser.....	8
Kart- och arkivmaterial.....	8
Litteratur	8
Tekniska och administrativa uppgifter.....	8
BILAGA:.....	9
Schakttabell	9

Inledning

Inom fastigheten Gottsta 1:1, Kungsåra socken i Västerås kommun har Västmanlands läns museum genomfört en arkeologisk förundersökning i form av en schaktövervakning. Arbetet utfördes under sommaren 2004, med anledning av att två VA-ledningar skulle grävas ned. Arbetsföretaget motiverades av närheten till flera kända fornlämningar. En sträcka på 30 löpmeter schaktades. Arbetet utfördes på uppdrag av Länsstyrelsen i Västmanlands län som även stod för kostnaderna. Kaisu Anttila ansvarade för projektet och fältarbetet, Lisa Skanser har slutfört rapportarbetet.

Undersökningen genomfördes i Västmanlands läns museums regi. Sedermera har länsmuseets arkeologer övergått till Stiftelsen Kulturmiljövård Mälardalen som har sammanställt rapporten.



Figur 1. Undersökningsplatsens läge markerat med en ring. Utdrag ur Gröna kartan 11H SV. Skala 1:50 000.

Topografi och fornlämningsmiljö

Ledningssträckningen löper genom tomtmark invid bebyggelse. Jordarten består av morän och nivån ligger på 30 meter över havet. Undersökningsområdet ligger inom och i nära anslutning till gravfältet RAÄ 63 fornlämningsområde. Inga fornlämningar var synliga ovan mark på platsen där ledningarna skulle grävas ned. Det fanns dock risk att ytterligare gravar kunde komma att beröras. RAÄ 63 är ett gravfält bestående av ett 10-tal synliga anläggningar. Av dessa är åtta runda stensättningar och en är en tresidig stensättning. Det finns också en rest sten. Intill gravfältet finns RAÄ 74 som utgörs av ett block med älvkvarnar.

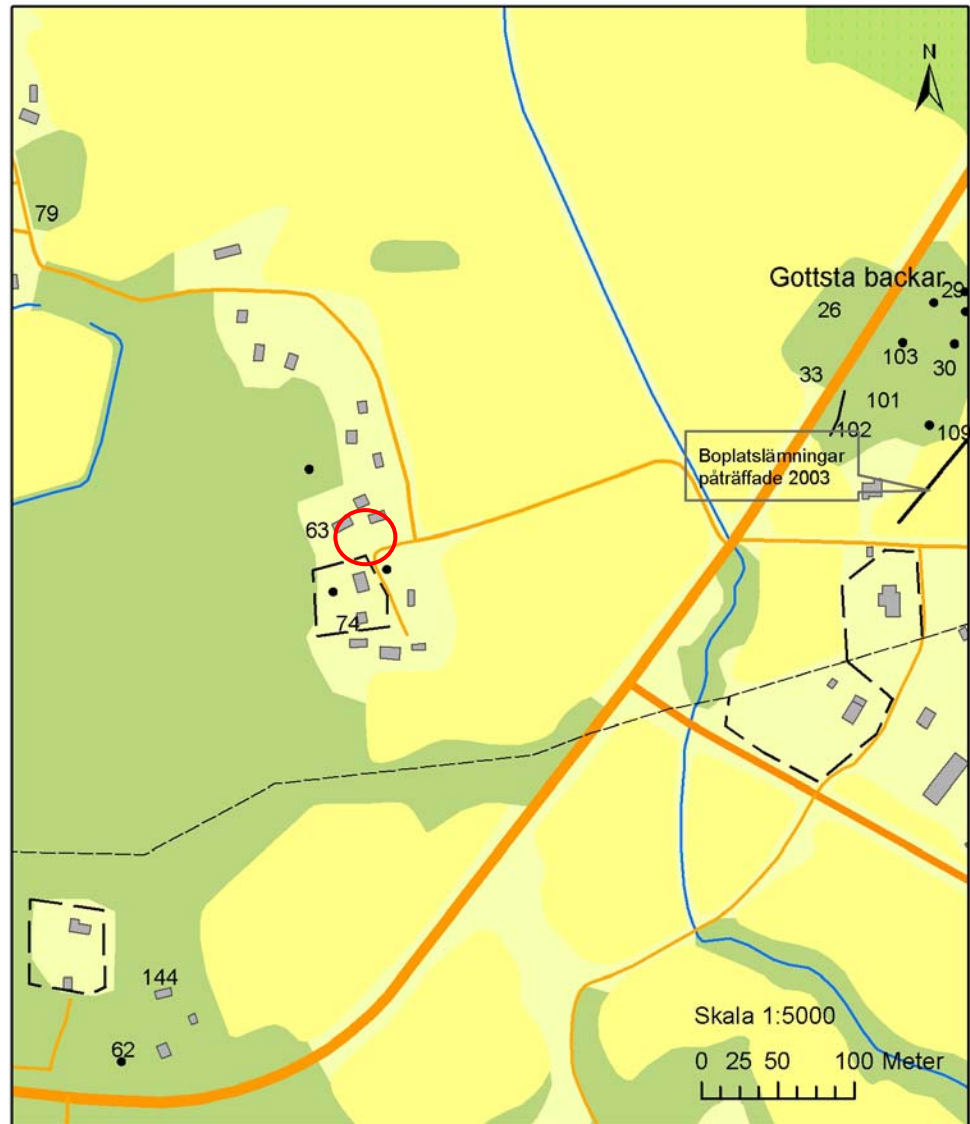
Kungsåra socken hör till en av länets mest fornlämningsrika socknar. Kring Gottsta finns bland annat flera gravfält, ensamliggande gravar, förhistoriska boplatsområden, älvkvarnsförekomster och skärvstenshögar.

På kartan, figur 2, är de fornlämningar som ligger närmast den aktuella platsen markerade. Inom ett område kallat "Gottsta backar", strax nordöst om undersökningsområdet, finns ett stort antal fornlämningar. De härrör från bronsåldern och fram i historisk tid. Fornlämningarna där utgörs av älvkvarnslokaler (RAÄ 29 och 101), en skärvstenshög (RAÄ 103), omfattande järnåldersgravfält (RAÄ 26 och 29), gravar och boplatzlämningar (RAÄ 30, 33 och 103). En hålväg (RAÄ 102) och en smedjegrund (RAÄ 109) finns även. Söder om undersökningsområdet finns en milstolpe (RAÄ 62) och uppgifter om älvkvarnsförekomst (RAÄ 144). Mot nordväst finns ett röse och en stensträng (RAÄ 79).

Tidigare undersökningar

Vid en antikvarisk kontroll för en VA ledning, som genomfördes hösten 2003, påträffades boplatzlämningar strax sydöst om Gottsta backar (se figur 2). Lämningarna daterades till 320-400 e Kr, dvs yngre romersk järnålder (Skanser 2004).

Gottsta nämns första gången år 1371 (in Gotastum) och kan innehålla det fornsvenska namnet Gote. Vid Gottsta backar, som har namn efter den närliggande gården, undersökte Sven Drakenberg delar av RAÄ 29 när landsvägen rätades ut år 1930. Vid detta tillfälle undersöktes 18 gravar. Gravarna har genom fynd och gravskick kunnat dateras till yngre förromersk järnålder och äldre romersk järnålder samt vikingatid, ca 500 f Kr-1050 e Kr (Schmidt Wikborg 2003 och där anförd litteratur). En antikvarisk kontroll genomfördes av Västmanlands läns museum år 2000 vid RAÄ 29 i samband med nedläggning av en optokabel. En härd och en urnebrandgrop (brandgrav) påträffades och daterades till förromersk järnålder respektive romersk järnålder, ca 500 f Kr-400 e Kr (Schmidt Wikborg 2003). Dessa framkom ett par hundra meter nordöst om nuvarande ledningssträckning.



Figur 2. Karta med fornlämningar i närområdet. Undersökningsplatsen är markerad med en röd ring. Utdrag ur digitala fastighetskartan. Skala 1:500.

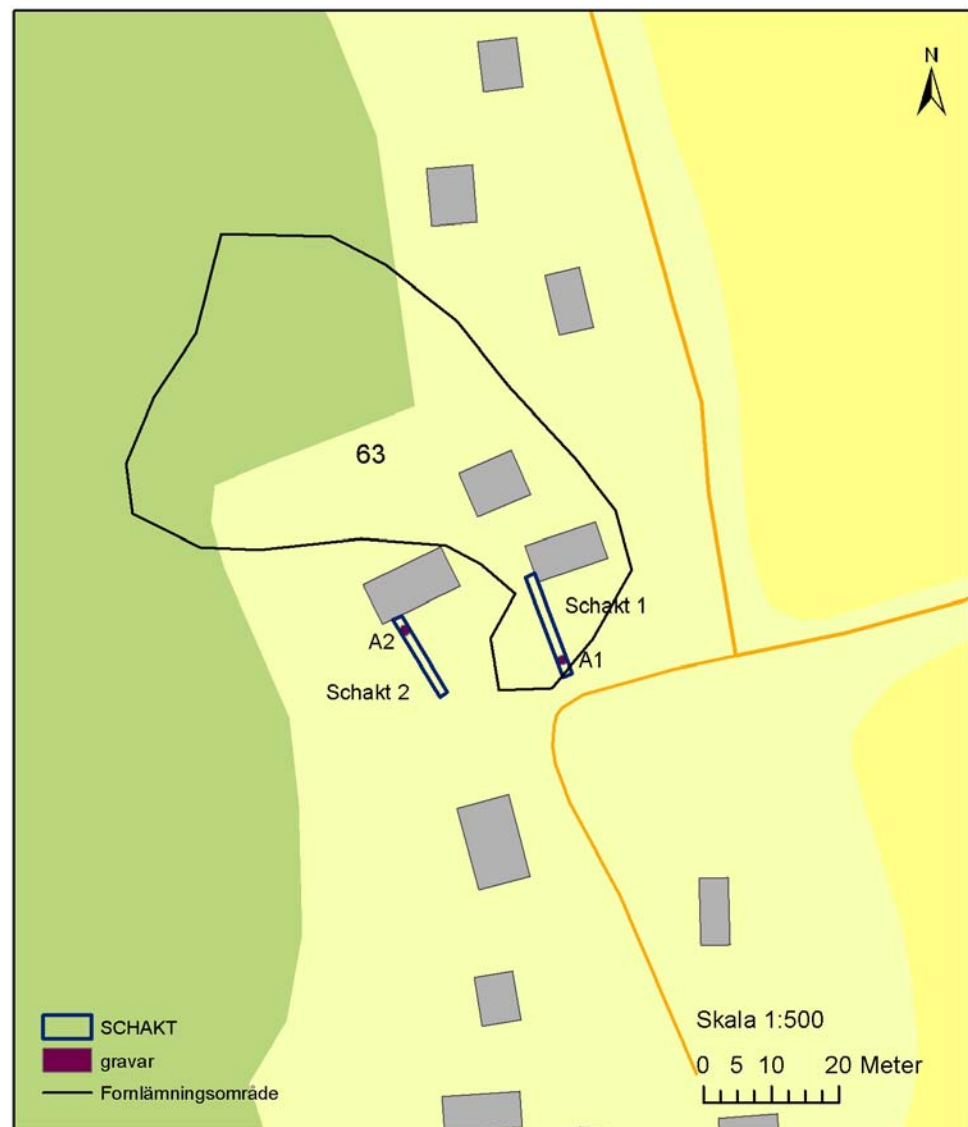
Målsättning och metod

Syftet med schaktövervakningen var att dokumentera fornlämningar som eventuellt kunde påträffas. I det fall större anläggningar, t ex gravar skulle framkomma skulle samråd ske med Länsstyrelsen.

Arbetet genomfördes med hjälp av grävmaskin försedd med en 1 meter bred planskopa. Hela sträckningen för VA-ledningarna var aktuell för schaktning. Jordlagren banades skiktvis av ned till steril marknivå. En manuellt inmätt schaktplan upprättades och schakten beskrevs översiktligt.

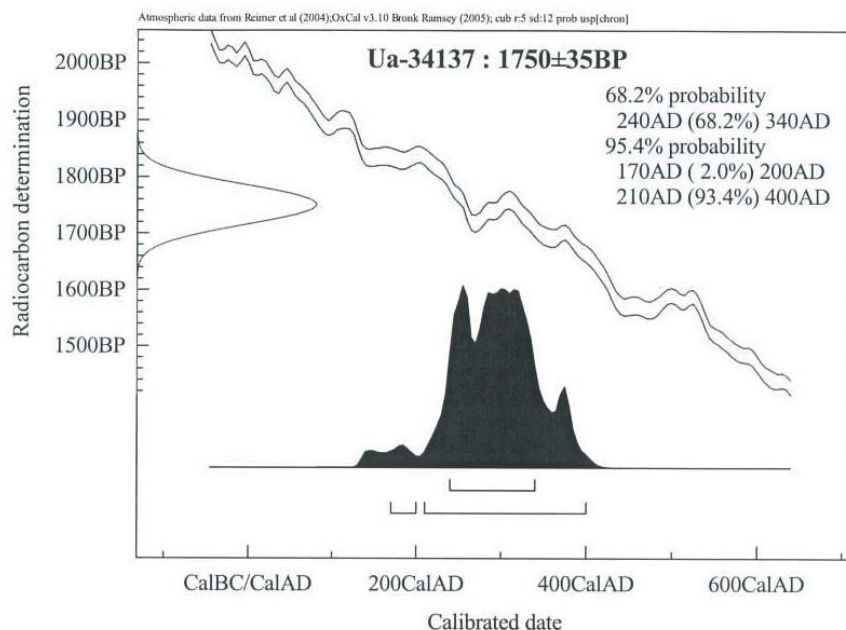
Resultat och tolkning

Två schakt togs upp som var 14 respektive 16 meter långa och en skopbredd breda. I södra delen av schakt 1 framkom en stenpackning bestående av 0,4 – 0,5 meter stora stenar (A1). Jorden mellan stenarna var mycket sotig. Vid rensning påträffades inga fynd men anläggningen bedömdes vara en del av en grav. I schakt 2 framkom på ett djup av 0,2 meter ett brandlager med skörbrända stenar. Lagrets utbredning var cirka 1,2 meter i schaktets längdriktning. Vid rensning i anläggningen framkom inga fynd. Begränsningen för fornlämningsområde tillhörande RAÄ 63 kan utifrån undersökningens resultat konstateras vara större i sydlig riktning.



Figur 3. Schaktplan. Utdrag ur digitala fastighetskartan. Skala 1:500.

Graven, A1, C-14 daterades med träkol (gran) till 170-200 AD, det vill säga romersk järnålder. Dateringen har kalibrerats med två sigma.



Figur 4. Resultatet från C-14 dateringen av träkol som påträffades i graven A1.

Sammanfattning

Under sommaren 2004 genomfördes en arkeologisk förundersökning i form av en schaktövervakning med anledning av nedgrävande av VA-ledningar inom ett järnåldersgravfälts fornlämningsområde (RAÄ 63) i Kungsåra socken. Arbetet berörde en sammanlagd sträcka av 30 löpmeter. Två sökschakt togs upp inom vilka delar av en grav och ett brandlager lokaliserades. Därmed kunde gravfältet RAÄ 63 konstateras vara större i sydlig riktning än vad som tidigare var känt. Inga fynd framkom i schakten och ledningarna kom att grävas ned som planerat.

Referenser

Kart- och arkivmaterial

Fornminnesregistret, Västmanlands län.

Registerkartan 11H 1a, Västmanlands län.

Gröna kartan 11H SV Enköping. Skala 1:50 000.

Ekonomiska kartan 1907. Skala 1:10 000 (framsidesbild).

Litteratur

Schmidt Wikborg, E., 2003. *Optokabel genom Kungsåra och Björksta*. Förhistorisk grav, boplatzlämning och hållristning. Arkeologisk förundersökning och antikvarisk kontroll. Gottsta 1:1, RAÄ 29 och 50, Kungsåra socken, Kungsåra-Bjuggsta 1:10 och 1:12, RAÄ 5, Kungsåra socken, Östanbro 6:1 och 7:1, söder om RAÄ 106, Björksta socken. Västmanland. Västmanlands läns museum, Kulturmiljöavdelningen Rapport 2003:A46.

Skanser, L., 2004. *Gravar och boplatzlämningar mellan Irsta och Ändesta*. Västmanlands läns museum. Kulturmiljöavdelningen rapport A2004:A28.

Tekniska och administrativa uppgifter

Västmanlands läns museums dnr:	VLM 040090
Kulturmiljöavdelningens projektnr:	Proj nr: 20-451
Länsstyrelsen dnr, beslutsdatum:	431-5714-04, 2004-08-19
Undersökningsperiod:	Sommaren 2004
Arkeologtimmar:	8 timmar
Maskintimmar:	8 timmar
Exploateringsyta:	30 löpmeter
Personal:	Kaisu Anttila
Belägenhet:	Gottsta 1:1, Kungsåra socken, Västerås kommun, Västmanlands län
Ekonomisk karta:	11H 1a
Koordinatsystem:	Rt 90
Koordinater:	6609160, 1554990
Höjdsystem:	RH 1970
Inmättningsmetod:	Manuellt
Dokumentationshandlingar:	Denna rapport

BILAGA:

Schakttabell

Schakt	Markslag och topografiskt läge	Längd, m	Bredd, m	Djup, m	Anmärkning	Anläggningar	Fynd	Underlag
1	Tomtmark	14	1	0,5	Sten och grus	A1	-	Ljus morän
2	Tomtmark	15	1	0,55	Sten och grus	A2	-	Ljus morän