

# Hubbo-Kvistberga

## Torplämningar i skogsbrynet

Förundersökning

RAÄ 78:1  
Hubbo-Kvistberga 1:19  
Västerås kommun  
Hubbo socken  
Västmanland

*Christina Svensson*

# Innehållsförteckning

Innehållsförteckning.....	2
Inledning.....	3
Bakgrund.....	3
Målsättning och metod	4
Topografi	4
Fornlämningsmiljö	4
Registrerade fornlämningar	4
Tidigare arkeologiska undersökningar	5
Genomförande och resultat.....	6
Västra området	6
Resultat Västra området	6
Östra området	6
Bebyggelselämning 78:1	7
Anläggningar i schakt 295	7
Anläggningar i schakt 614	8
Anläggningar i schakt 850	8
Övriga schakt	8
Resultat Östra området	8
Sammanfattning.....	9
Referenser.....	10
Tekniska och administrativa uppgifter.....	11
Figurer.....	12
Figur 1. Undersökningsområdenas läge.	12
Figur 2. Översikt över utrednings- och förundersökningsområdena.	13
Figur 3. Översikt över förundersökningsområdena.	14
Figur 4. Del av östra förundersökningsområdet.	15
Figur 5. Översikt över östra området.	16
Figur 6. Översikt över anläggningar i schakt 295.	17
Bilagor.....	18
Bilaga 1. Schakttabell, Västra området	18
Bilaga 2. Schakttabell, Östra området	19
Bilaga 3. Anläggningstabell, Östra området, ytregistrering	19
Bilaga 4. Anläggningstabell, Östra området, undersökta anläggningar	21
Bilaga 5. Inventeringsobjekt	21

Utgivning och distribution:  
Stiftelsen Kulturmiljövård Mälardalen  
Stora gatan 41, 722 12 Västerås  
Tel: 021-80 62 80  
Fax: 021-14 52 20  
E-post: info@kmmmd.se

© Kulturmiljövård Mälardalen 2007.

Kartor ur allmänt kartmaterial © Lantmäteriet. Ärende nr MS2006/01407.

ISSN: 1653-7408  
ISBN: 978-91-85741-15-1

Västerås 2007

# Inledning

Västerås stad, Fastighetskontoret, avser att upprätta en detaljplan för del av fastigheten Hubbo-Kvistberga 1:19 i Hubbo socken, strax norr om Västerås.

Syftet med detaljplanen är att möjliggöra ett nytt bostadsområde med friliggande småhusbebyggelse. Med anledning av detta har en arkeologisk förundersökning utförts inom två delområden.

Christina Svensson, arkeolog på Kulturmiljövård Mälardalen, ansvarade för projektet. I fältarbetet och rapportarbetet deltog även Lisa Skanser. Föreliggande rapport ska ligga till grund för Länsstyrelsens och Fastighetskontorets vidare handläggning av området Hubbo-Kvistberga.

I det östra området framkom inga förhistoriska lämningar, däremot historiska lämningar. Dessa utgörs av gropar, stolphål, och en möjlig brunn. Anläggningarna konstaterades härröra från torpets brukningsperiod. Söder om bebyggelselämningen RAÄ 78:1 fanns ytterligare lämning efter en husgrund i form av en syllstensrad, troligtvis från en ekonomibygnad. Denna finns inte med i FMIS. På generalstabskartan från 1839 finns en byggnad markerad på platsen. På den häradsökonomiska kartan från 1907 finns byggnaden kvar. Omedelbart sydöst om denna finns ytterligare en avlång byggnad markerad, troligtvis en ekonomibygnad. På det ekonomiska kartbladet, tryckt 1963, men flygfotograferat 1959, finns bebyggelsen vid RAÄ 78:1 inte markerad. Någon gång mellan 1907 och 1959/1963 har byggnaderna, vars rester utgörs av RAÄ 78:1, alltså tagits bort från platsen. I det västra området framkom inga förhistoriska lämningar.

## Bakgrund

En särskild arkeologisk utredning genomfördes inom det 20,8 hektar stora området under år 2005. Utredningen var uppdelad i en norra del och en södra del (Figur 2). Utredningen omfattades av kartstudier, inventering och sötschaktning.

Vid utredningen 2005 påträffades inom den norra delen bland annat lämningar av förhistorisk boplatsskikt öster om Kvistberga gårds ekonomibygnader samt kring bebyggelselämningen RAÄ 78:1 (Svensson 2007). I norra delen lokaliserades också en källa, odlingsrösen, del av en stenmur, ett område med stenar och stenrad samt en möjlig bebyggelselämning. Invid två platser med stensättningsliknande lämningar (RAÄ 67 och 103) konstaterades lämningarna vara stensättningar, dessutom framkom ytterligare två stensättningar invid dem på båda platserna. I det södra området framkom förhistoriska lämningar i den nordöstra och sydöstra delen i form av kulturlager, stolphål, en ränna och en härd.

Med anledning av att utredningsområdets omfattning behövde kompletteras utfördes under 2006 en kompletterande särskild arkeologisk utredning (Figur 2). Området var 27 000 kvm stort och beläget i den östra delen av området mellan norra och södra utredningsområdet. Vid utredningen 2006 lokaliserades ytterligare en bebyggelselämning och en stenmur, inget av förhistorisk karaktär påträffades.

Utifrån utredningens resultat har detaljplanen delvis modifierats. Dock kvarstod ytor där planerad exploatering berör fast fornlämning. Med anledning av detta har Stiftelsen Kulturmiljövård Mälardalen genomfört en arkeologisk förundersökning inom vissa delar av planområdet under juni 2006. Uppdragsgivare var Västerås stad, Fastighetskontoret, vilka även stod för kostnaderna. Undersökningen utfördes i enlighet med beslut av Länsstyrelsen i Västmanlands län, dnr 431-4300-06, daterat 2006-05-30.

Förundersökningsområdet delades in i två områden, västra och östra, vilka sammanlagt omfattade cirka 13 800 kvm. Den västra delen följer sträckningen för den infartsväg som planeras från Kvistbergavägen

samt plats för ny transformatorstation. Den östra delen omfattar planerade tomtlägen runt den registrerade bebyggelselämningen RAÄ 78:1. Länsstyrelsen uppgav att kostnads-beräkning och undersökningsplan skulle upprättas separat för de två områdena, med anledning av att kommunen eventuellt skulle beställa förundersökningarna vid olika tillfällen (Jan Duner muntligen).

Förundersökningen för västra och östra området kom dock att förundersökas vid samma fälttillfälle och påbörjades 12 juni 2006. Efter samråd i fält med Jan Dunér, Länsstyrelsen avslutades förundersökningen den 19 juni 2006, trots att det fanns fälttid kvar, med anledning av att inga lämningar av förhistorisk karaktär påträffades.

## Målsättning och metod

Målsättningen med förundersökningen var att fastställa fornlämningarnas omfattning, karaktär och bevarandegrad. Detta för att ge ett underlag för bedömningen av fornlämningens kunskapsvärde inför en eventuell särskild undersökning. Förundersökningen ska förse Länsstyrelsen med ett fördjupat kunskapsunderlag inför prövning av arbetsföretaget enligt 2 kap 12 § KML.

Vid förundersökningen drogs sökschakt med hjälp av grävmaskin. Samtliga lämningar plandokumenterades genom inmätning med totalstation och beskrevs. Ett urval av anläggningarna undersöktes genom att halva anläggningen undersöktes i sektion och dokumenterades. Schakt och bebyggelselämningarna mättes in med Geodimeter. För hantering av digitala data som genereras via inmätning och förekommande registrering användes Intrasis.

## Topografi

Landskapet norr om Västerås utgörs av ett sprickdalslandskap med skogspartier på höjderna och ett öppet odlingslandskap i dalgångarna. Förundersökningsområdet är beläget strax söder om samhället Tillberga. Jordarten består av glacial lera i åkermarken och sandig-moig morän och urberg i skogen. Förundersöknings-områdena topografi beskrivs närmare i kapitlet *Genomförande och resultat*.

## Fornlämningssmiljö

### Registrerade fornlämningar

Undersökningsområdet är beläget i en bygd rik på fornlämningar från stenålder fram till historisk tid. Strax norr om och utanför östra förundersökningsområdet ligger en älvkvarn i berghäll, RAÄ 66. I dess närhet finns en stensträng, RAÄ 102 som sträcker fram i nord-sydlig riktning. Vidare finns en stensättningsliknande lämning i skogsmarken, RAÄ 67. Söder om östra området, i en skogsdunge, ligger ytterligare en stensättningsliknande lämning, RAÄ 103. Inom förundersökningsområdet ligger en bebyggelselämning, RAÄ 78.

Söderut finns ett gravfält bestående av 13 stensättningar, RAÄ 58. På en höjd i skogen strax österut finns ett gravfält bestående av sju runda stensättningar, RAÄ 49. Mellan de registrerade gravfälten ligger en husgrund. Enligt Lars Johansson, som tidigare brukade gården Kvistberga, eldades huset ned för ett par år sedan av brandkåren i övningsyfte. Öster om grunden ligger tre stensättningar, RAÄ 50. Ungefär 80 meter i nord-nordöstlig riktning om husgrunden finns platsen för ytterligare en torplämning.

På gården Kvistberga, i dag bestående av två fastigheter med varsitt bostadshus samt ett område med ekonomibyggnader, finns på den södra tomten en minnessten, RAÄ 117. På stenen berättas bland annat om Isachs Petri född 1659. Det finns även uppgifter om lösfynd av delar av tre skafthålsyxor, RAÄ 87. I åkermarken omedelbart norr om bostadshusen hittades en skafthålsyxa från yngre stenåldern i samband med potatisplockning någon gång på 1950-60 -talet (RAÄ 119). Längre söderut, kring gården Jädra, finns ett flertal fornlämningar, bland annat en älvkvarn, en stensättningsliknande lämning, ett gravfält och en hög.

Det tidigaste historiska belägget för sockennamnet Hubbo är från år 1368 då det skrevs ”Hoo”. År 1371 ”De parochia Hoa” och år 1413 ”Hobo sokn” (Ståhl 1985). Namnet ”Hoe” härstammar troligtvis från den sjö med omkringliggande sankmarker som fanns i området öster om kyrkan.

### **Tidigare arkeologiska undersökningar**

I närområdet har flera arkeologiska undersökningar genomförts, varav flera i samband med att Mälarbanan byggdes. Arkeologikonsult undersökte år 1993 en plats benämnd *Fågelbacken* belägen cirka två kilometer sydväst om undersökningsområdet (Lekberg, P, red 1997). Ett tusental boplatzanläggningar framkom, av vilka rester efter bland annat nio hus kunde identifieras. Av dessa daterades två hus till järnålder och ett till stenålder. Längs sträckningen av Mälarbanan österut undersöktes även *Bollbacken*, en gropkeramisk boplatz och ett gravfält från äldre järnålder (Arthursson red 1996). Vid gården *Knäpet*, cirka två kilometer sydost om undersökningsområdet, har ett område med fossil åkermark förundersökts (Sundkvist 1995).

# Genomförande och resultat

## Västra området

I planritningarna för nybyggnationen framkom att det västra förundersöknings-området utgörs av tre planerade tomter, en väg till bostadsområdet samt plats för en ny transformatorstation. Förundersökningsytan bestod med anledning av detta av ett större, i det närmaste kvadratiskt område i väst, som fortsatte österut i form av en väg vilken avslutas med ett kvadratiskt område i skogsmarken. Förundersöknings-området var 6 600 kvm stort. Det västra området var belägen på en platå cirka 30 meter över havet. I vägsträckningen österut steg nivåerna upp mot 35 meter över havet. Området var uppdelat på två åkrar vilka delas av ett stort biotopskyddat dike som löper i nord-sydlig riktning. I den östligaste delen av västra området var marken något vattenavsatt.

Utredningen 2005 hade påvisat fornlämning i schakt på höjden öster om Kvistberga gård samt i åkermarken i den östra delen i form av kulturlager och stolphål. Inom det västra förundersökningsområdet grävdes 18 schakt, vilka totalt utgjorde cirka 300 kvm. Schakten var 5-17 meter långa, 1,5 meter breda och 0,4-0,5 meter djupa. Vid placeringen av schakten togs särskild hänsyn till indikationerna vid utredningen samt topografin.

Schaktens lagerföljd var av liknande karaktär; det översta lagret bestod av ett vegetationsskikt, 0,05-0,10 meter tjockt, därefter ett 0,20 meter tjockt ploglager, därunder mörkbrun lera. På platån strax öster om Kvistberga gård framkom i flera schakt en rödbrun lera i botten. Schakten i förundersökningsområdet östra del visade på vattenavsatta lager i botten.

I fem schakt framträdde ett lager som tolkas som ett odlingslager (Schakt 121, 155, 159, 171 & 179). Med odlingslager menas här ett lager vilket avsatts i och med att marken brukats. Det översta matjordslagret var cirka 0,25 meter tjockt. Därunder påträffades odlingslagret, vilket var cirka 0,10 meter tjockt. Odlingslagret bestod av mörk brungrå homogen lera. Graden av kulturpåverkan och fynd varierade i schakten. I de flesta schakten närmast Kvistberga gård förekom tegel, porslin, glas och spik spritt i matjorden. Likaså fanns sentida fynd i det odlingslager som anträffades i en del schakt. De sentida fynden härrör med största sannolikhet från aktiviteter på gården.

Vid förundersökningen påträffades inga fynd, anläggningar eller kulturlager som tyder på fornlämning inom det västra området. För utförligare information hänvisas till schakttabellen i bilaga 1.

## Resultat Västra området

Vid förundersökningen kunde inga fornlämningar konstateras inom det västra området. De indikationer på fornlämningar som påträffats i samband med utredningen (kulturlager och stolphål) gav vid förundersökningen ingen ytterligare information om platsens tidigare användning. Därmed har förundersökningen begränsat fornlämningen omedelbart öster om Kvistberga gård i norr. Utifrån förundersökningens resultat är det troligt att en förhistorisk boplats ligger i åkermarken söder om förundersökningsområdet och där Kvistberga gårds ekonomibyggnader ligger i dag.

## Östra området

I planritningarna för nybyggnationen framkom att det östra förundersöknings-området utgörs av tre hela, del av tre planerade tomter samt en väg. Området är därför i det närmaste rektangulärt med en yta på 7 200 kvadratmeter.

Topografin utgörs av öppen ängsmark och åkermark lagd i vall kring bebyggelse-lämningen RAÄ 78:1. Området är beläget 45 meter över havet. Strax öster om bebyggelse-lämningen övergår det öppna landskapet till blandskog. Norr om den löper ett dike i öst-västlig riktning. I övergången till skog finns även ett dike som löper utmed skogsbrynet.

Vid utredningen 2005 grävdes flera schakt omkring bebyggelse-lämningen med anledning av att det topografiska läget var mycket bra som förhistorisk boplats. I schakten påträffades flera mörkfärgningar, stolphål samt kulturlager (Svensson 2007). Dessa skulle nu undersökas vidare för att fastställa omfattning, karaktär och bevarandegrad. Inom området grävdes fem sökschakt, vilket sammanlagt omfattade 254 kvm. I tre av schakten framkom anläggningar; schakt 295, 614 och 850. Vid placeringen av schakten togs särskild hänsyn till indikationerna vid utredningen, dessutom öppnades några av utredningsschakten upp igen.

## Bebyggelse-lämning 78:1

I övergången mellan åkermark och skog ligger en bebyggelse-lämning, RAÄ 78:1, ungefär 300 meter nordöst om Kvistberga by. Fornlämningen utgörs av en sentida bebyggelse-lämning bestående av en husgrund med spismursröse samt en källargrund. Det framgår inte av inventeringshandlingarna i vilken riktning källargrunden är belägen. I samband med utrednings- och förundersökningsarbetet påträffades ingen annan källargrund än den som finns cirka 40 meter nordväst om bebyggelse-lämningen. Källargrunden beskrivs på inventeringshandlingarna för RAÄ 67, två stensättningsliknande lämningar, som en jordkällargrund. Troligtvis har källargrunden som hör till bebyggelse-lämningen noterats på båda inventerings-lokalerna.

Utifrån det historiska kartmaterialet framgår att marken var uppodlad år 1774 och att det då inte stod någon bebyggelse på platsen. På generalstabskartan från 1839 finns en byggnad markerad på platsen. Enligt fornminnesregistret är torpet förmodligen utflyttat från Kvistberga by, men det laga skiftet upprättades först år 1897. På den häradsekonomiska kartan från 1907 finns byggnaden kvar. Omedelbart sydöst om denna finns ytterligare en avlång byggnad markerad, troligtvis en ekonomibygnad. På det ekonomiska kartbladet, tryckt 1963, men flygfotograferat 1959 finns bebyggelsen vid RAÄ 78 inte markerad. Någon gång mellan 1907 och 1959/1963 har byggnaderna vars rester utgörs av RAÄ 78 alltså tagits bort från platsen.

## Anläggningar i schakt 295

Schakt 295 placerades norr om bebyggelse-lämningen RAÄ 78:1 i öst-västlig sträckning och utredningsschakt 10 och 12 öppnades upp igen (se figur 5 och 6). I schaktets västra del fortsatte dess sträckning därefter mot sydöst, väster om bebyggelse-lämningen. Schakt 295 fick därmed ett V-format utseende och blev 124 kvm stort. Lagerföljden bestod av ett vegetationsskikt 0,15-0,20 meter tjockt, därunder 0,15-0,20 meter matjord/odlingslager. Det var ingen tydlig övergång mellan matjord och odlingslager, matjorden bestod av sandblandad lera och odlingslagret av mörk brungrå humös lera. Schaktets botten utgjordes av ljusbrun lera.

I schakt 295 framkom 38 anläggningar och två diken efter att odlingslagret skiktvis skiktats bort till ett djup av 0,4-0,5 meter. De framkomna anläggningarna var samtliga väl avgränsade och tydliga i den orörda ljusbruna leran. Samtliga 38 anläggningar beskrevs avseende fyllning och karaktär (se bilaga 3). Anläggningarna låg främst i schaktets öst-västliga sträckning. Det framkom tegel, porslin, glas och spik spritt i matjorden under schaktningen. Totalt undersöktes 8 anläggningar i schakt 295 (se bilaga 4).

23 anläggningar tolkades som stolphål. De var runda, eller i det närmaste runda, till formen och varierade i storlek mellan 0,25x0,25-0,3x0,4 meter. 15 av stolphålen utgjorde en rad i öst-västlig riktning i vilken stolphålen framkom med ett mellanrum på 0,7-1,2 meter. Två anläggningar från stolphålsraden undersöktes i sektion; A212 var 0,38 meter djup och spetsig till formen och A208 var 0,3 meter djup och U-format. Fyllningen bestod av gråbrun-mörkbrun lera blandat med den ljusbruna omkringliggande leran, inget tyder på att anläggningarna skulle vara av förhistorisk karaktär. Troligtvis är det rester efter någon typ av hägnad eller kanske en rad med växtstöd till trädgårdsodling.

14 anläggningar tolkades som gropar/nedgrävningar. De var väl avgränsade i plan och ovala eller oregelbundna till formen. Storleken i plan varierade mellan 0,22x0,22 meter upp till 1,40x0,6 meter. Fyra gropar undersöktes genom att de grävdes i sektion (A378, 394, 561, 577). Anläggningarnas fyllning bestod av mörk gråbrun lerblandad sand och hade en oregelbunden eller flack form i sektion. Djupet varierade mellan 0,10-0,22 meter. Groparna härröra troligtvis från brukandet av torpet, inget tyder på att de skulle vara av förhistorisk karaktär.

I schaktets öst-västliga sträckning framkom två diken. Båda löpte i nord-sydlig riktning. Det östra diket var 0,35 meter brett med mörkbrun fyllning. Ungefär 12 meter väster om detta fanns 0,35 meter brett, stenskott dike vilket framstod som väl anlagt. Dikena härrör troligtvis från brukandet av torpet.

### **Anläggningar i schakt 614**

Öster och sydöst om bebyggelselämningen RAÄ 78 drogs ett T-format schakt (öst-väst, nord-syd) till en yta av 82,5 kvadratmeter (se figur 4 och 5). Schakt 614 berörde utredningsschakt nummer 14 (stolphål och mörkfärgning) och nummer 15.

Lagerföljden bestod av 0,2-0,25 meter matjord, därunder vidtog ljusbrun ganska fuktig lera till ett djup av cirka 0,5 meter. Det fanns ett omväxlat fyndmaterial i närheten till husgrunden RAÄ 78:1 med bland annat kolstänk, tegel, porslin, glas, spik och andra mindre föremål av järn.

I schaktets sydöstra del framkom syllstenar från den byggnad som finns markerad på häradskartan från 1907. Syllstenarna var 0,8x0,9-0,5x0,7 meter stora och utgör troligtvis den västra delen av byggnaden. Syllstensraden är 17 meter lång i nord-sydlig riktning, med ett avbrott för berg i dagern. Syllstensraden är störd på ett ställe av utredningsschakt nummer 15. Grunden fortsätter troligtvis österut då flera större stenar finns i den riktningen. Området omedelbart söder och sydost om syllstensraden utgörs av ganska fuktig mark. Bland syllstenarna hittades tegel, porslinsbitar, spik och glas från 1800-talet och framåt. Bland syllstenarna hittades också en timmerhake. Inga anläggningar eller fynd bedömdes vara av förhistorisk karaktär.

### **Anläggningar i schakt 850**

Schakt 850 togs upp till en yta av 16,5 kvadratmeter. I schaktet framkom en stor mörkfärgning, A854. Anläggningen togs inte fram i sin helhet men på 0,6 meters djup avgränsades den till en rundad form och blev 4,2 meter i schaktets längdriktning. Fyllningen var svår att avgränsa från odlingslagret och utgjordes av mörkt grå vattenavsatt lera med kolstänk. Stenar framkom spritt i fyllningen. De utgjorde inte någon konstruktion och varierade i storlek från 0,10 till 0,40 meter. De stora stenarna var skarpkantade och liknade sprängsten. Längre ned i anläggningen koncentrerades stenarna mot mitten men låg med mellanrum och stora håligheter mellan varandra. Anläggningen schaktades skiktvis med maskin och vid ett djup av 0,7 meter avbröts schaktningen. Vatten sipprade fram och fyllningen var fuktig. Fynden utgjordes av en hel del obränt trä, pinnar, tegel, porslin, glas, en sko av läder och del av en djurtand. A854 ligger 10-15 meter norr om torpet i den topografiskt lägsta punkten inom närområdet. Det förefaller sannolikt att tolka anläggningen som en rest efter en brunn, källa eller vattenhål i vilken skräp kastats ut sedan den upphört att brukas. Anläggningen bedöms ej vara av förhistorisk karaktär.

### **Övriga schakt**

Schakt 311 syftade till att öppna upp och utvidga utredningsschakt nummer 1, bland annat för att fastställa karaktären på en mörkfärgning. Anläggningen undersöktes i sektion och har utgått. Schakt 641 syftade till att fastställa karaktären på en mörkfärgning från utredningsschakt nummer 30, även den anläggningen utgick.

### **Resultat Östra området**

Inom det östra området fanns sedan tidigare en registrerad fast fornlämning, bebyggelselämningen 78:1, en torplämning från 1700-1800-talet. Vid förunder-sökningen konstaterades ytterligare en



bebyggelse lämning söder om denna, i form av grunden till en ekonomibyggnad. De fornlämningar som påträffats vid utredningen i samband med sökschaktningen kring bebyggelse lämningen (kulturlager och stolphål) resulterade vid förundersökningen i anläggningar av historisk karaktär, vilka troligtvis har sitt ursprung från tiden då torpet brukades. Bebyggelse lämningarna är dock intressanta ur antikvarisk synpunkt, trots att de är av historisk karaktär. Stiftelsen Kulturmiljövård Mälardalen föreslår en vidare arkeologisk undersökning i form av till exempel dokumentation och fördjupade arkivstudier. Detta är endast ett förslag, det är Länsstyrelsen i Västmanlands län, Natur och kulturenheten, som fattar beslut i den frågan.

## Sammanfattning

Med anledning av Västerås kommuns planer på att upprätta en detaljplan inom fastigheten Hubbo-Kvistberga 1:19 utförde Stiftelsen Kulturmiljövård Mälardalen en arkeologisk förundersökning inom planområden. Den genomfördes i juni 2006 i enlighet med beslut av Länsstyrelsen i Västmanlands län. Sammantaget uppgick arbetsytan till cirka 13 800 kvm fördelat på två förundersökningsområden. I det västra området drogs 18 schakt. Inga förhistoriska lämningar påträffades. I det östra området drogs 5 schakt kring den tidigare registrerade fasta fornlämningen, bebyggelse lämningen RAÄ 78:1. I schakten framkom anläggningar, som efter undersökning, visade sig vara av historisk karaktär. Detsamma gäller för framkomna fynd. Norr om torpet framkom rest efter en möjlig brunn. Troligtvis härrör de från den period då torpet var i bruk. Söder om torpet påträffades syllstenarna till en trolig ekonomibyggnad. Den finns med på kartan från 1907. På kartmaterial finns torpet markerat tidigast år 1839 och senast år 1963.

# Referenser

## Kart- och arkivmaterial

Digitala fastighetskartan över Västerås kommun.

Registerkartan Tillberga 11G 3j, skala 1:10 000.

Gula kartan Tillberga 11G:29, skala 1:20 000.

*Följande kartor har studerats via Lantmäteriets digitala karttjänst;*

Storskifte, 1774, Jakob Yckenberg, Ludvig Horneman. LMS T19-9:2.

Generalstabskartan 1839. Bladet Sala.

Häradsekonomiska kartan 1907. Bladet Tillberga.

## Muntlig uppgifter

Jan Dunér, handläggare på kulturmiljöenheten, Länsstyrelsen i Västmanlands län.

Lars Johansson, tidigare jordbrukare på gården Kvistberga.

## Litteratur

Artursson, M (Red).1996. Bollbacken, en sen gropkeramisk boplats och ett gravfält från äldre stenålder RAÅ 258., Tortuna sn, Västmanland. Tryckta rapporter från Arkeologikonsult AB nr 16. Slutundersökningsrapport, Arkeologikonsult AB, UpplandsVäsby.

Lekberg, P. (Red) 1996. Fågelbacken ett fornlämningskomplex i östra Västmanland Del I. Lämningar från tidigneolitikum, mellanolitikum och järnålder undersökta 1993. Tryckta rapporter från Arkeologikonsult AB, nr 14. Slutundersökningsrapport. Arkeologikonsult AB.

Ståhl, H. 1985. Ortnamn i Västmanland. Stockholm.

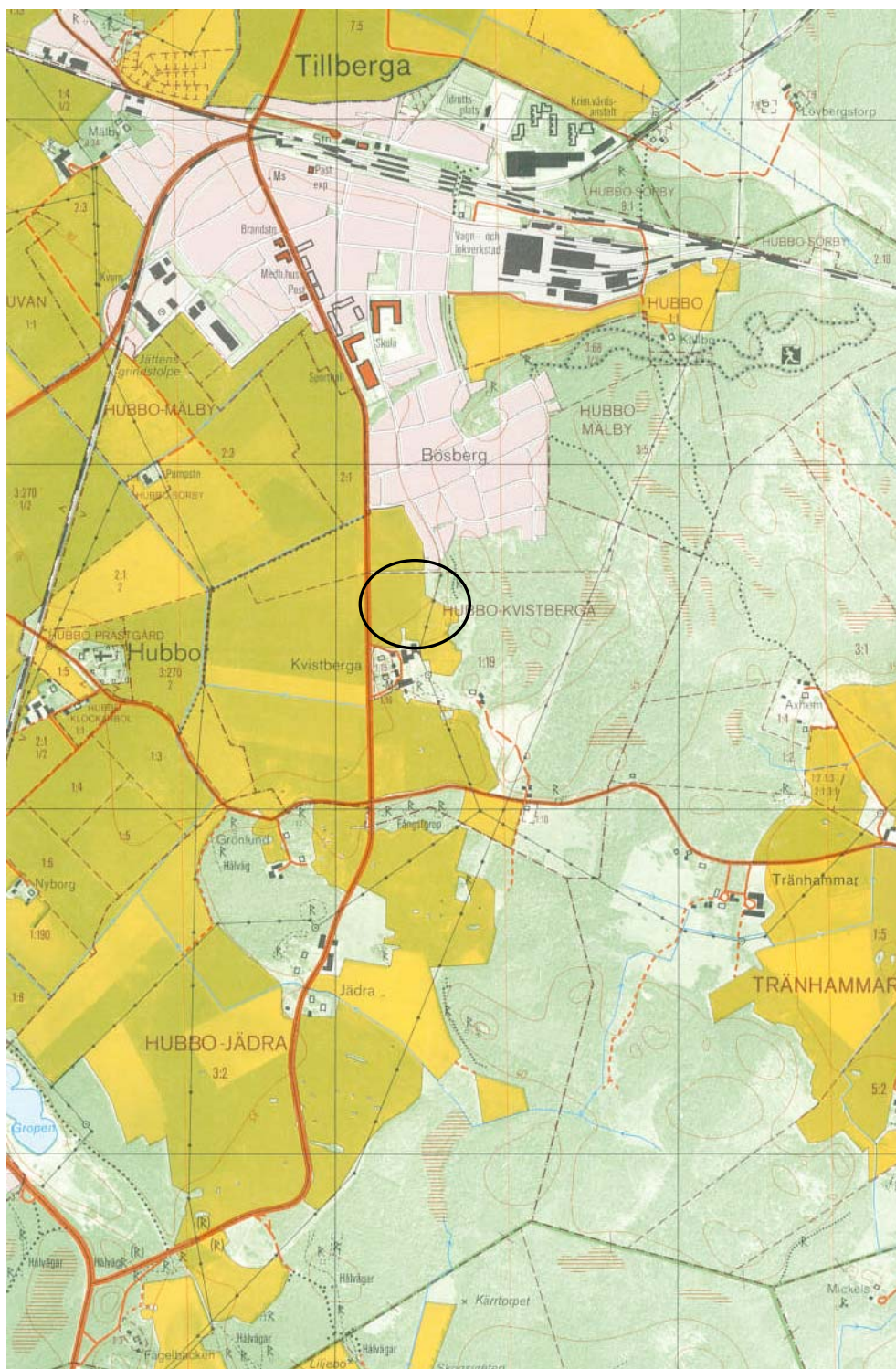
Sundkvist, A. 1995. Knäpet, Hubbo sn, Västmanland. Förundersökningsrapport 1995:15. Arkeologikonsult AB, Upplands Väsby.

Svensson, C. 2007. Hubbo-Kvistberga. Särskild utredning år 2005 och kompletterande särskild utredning år 2006. Kulturmiljövård Mälardalen Rappo rt 2006:5. Västerås.

# Tekniska och administrativa uppgifter

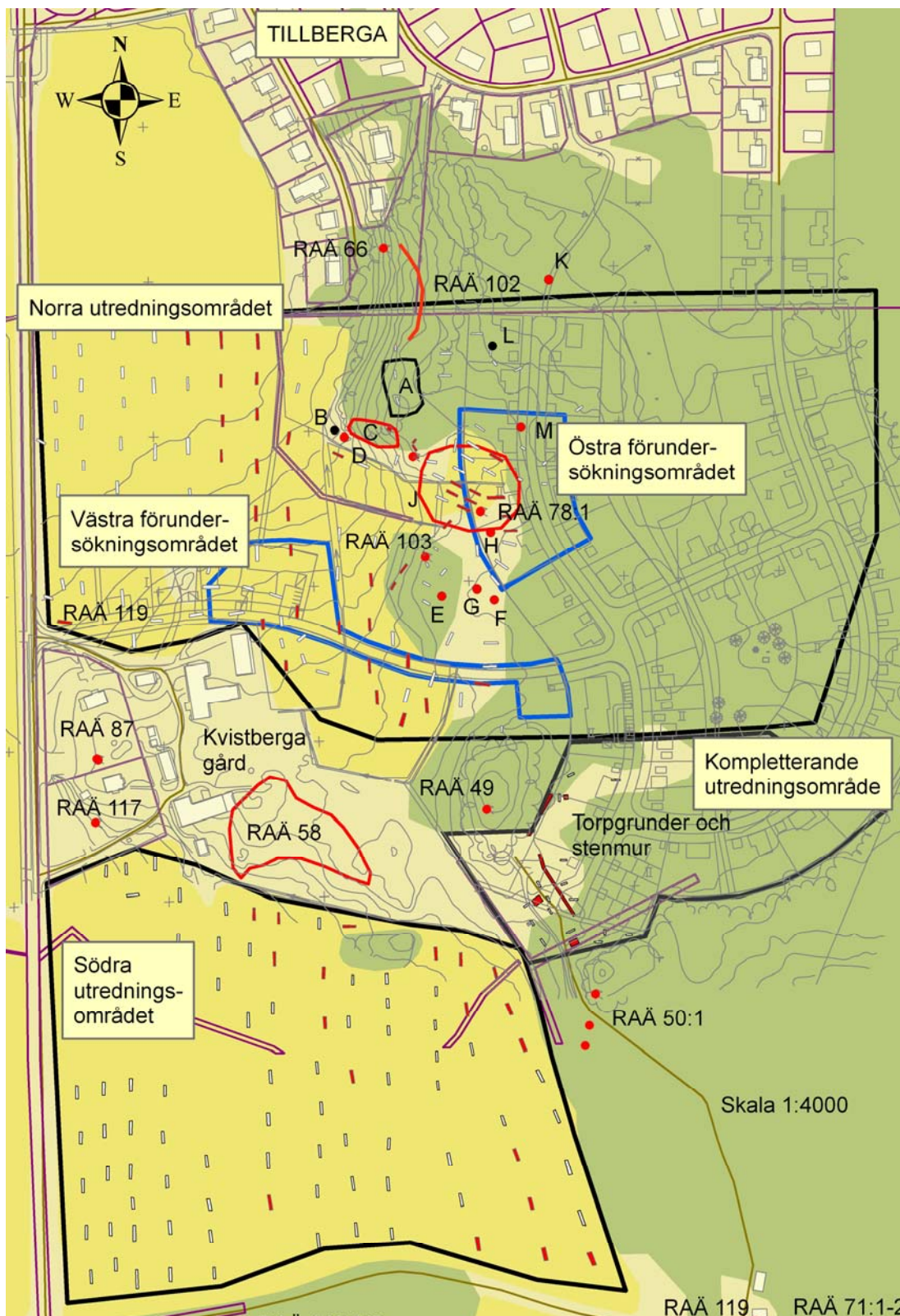
KM dnr:	06053
Länsstyrelsen dnr, beslutsdatum:	431-4300-06, 2006-05-30
Undersökningsperiod:	2006-06-12 till 2006-06-20
Arkeologtimmar:	111 timmar
Maskintimmar:	56 timmar
Exploateringsyta:	13 800 m <sup>2</sup>
Personal:	Lisa Skanser, Christina Svensson
Belägenhet:	Hubbo-Kvistberga 1:19
Ekonomisk karta:	Tillberga 11G 3j
Koordinatsystem:	Rikets
Koordinater:	Västra området; x6617786,93 y1546194,8 Östra området; x6617566,86 y 1546376,42
Höjdsystem:	Västerås stads höjdsystem, 0-plan 3,84 meter under RH 1900 och 3,46 meter under RH 1970
Inmätningmetod:	Geodimeter, Intrasis
Dokumentationshandlingar:	Foton, profiler, planer förvaras på VLM
Fynd:	Fynden förvaras fn på KM.

# Figurer



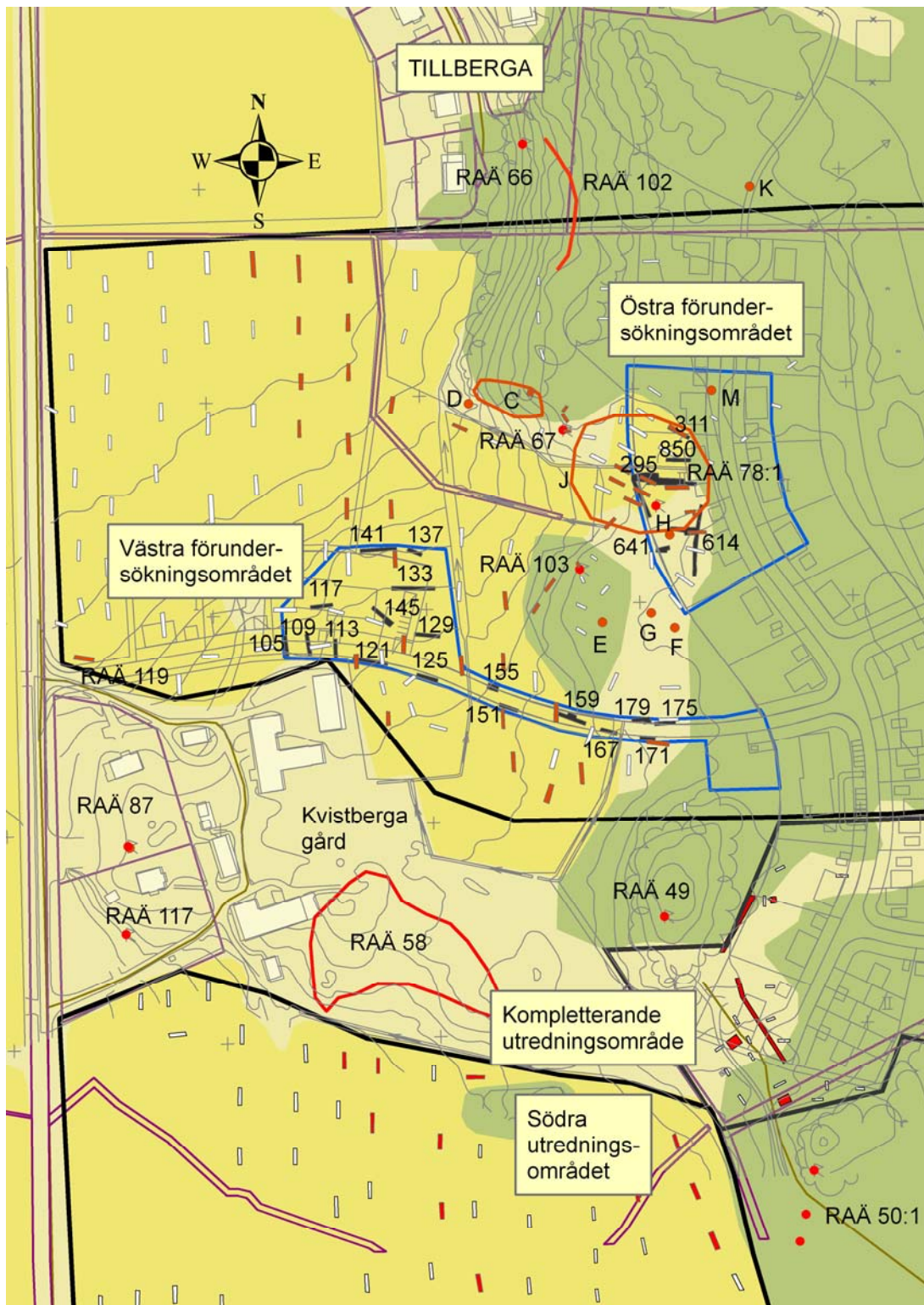
Figur 1. Undersökningsområdenas läge.

Markerat med en ring. Utdrag ur Gula kartan, Tillberga 11G:29. Skala 1:20 000.



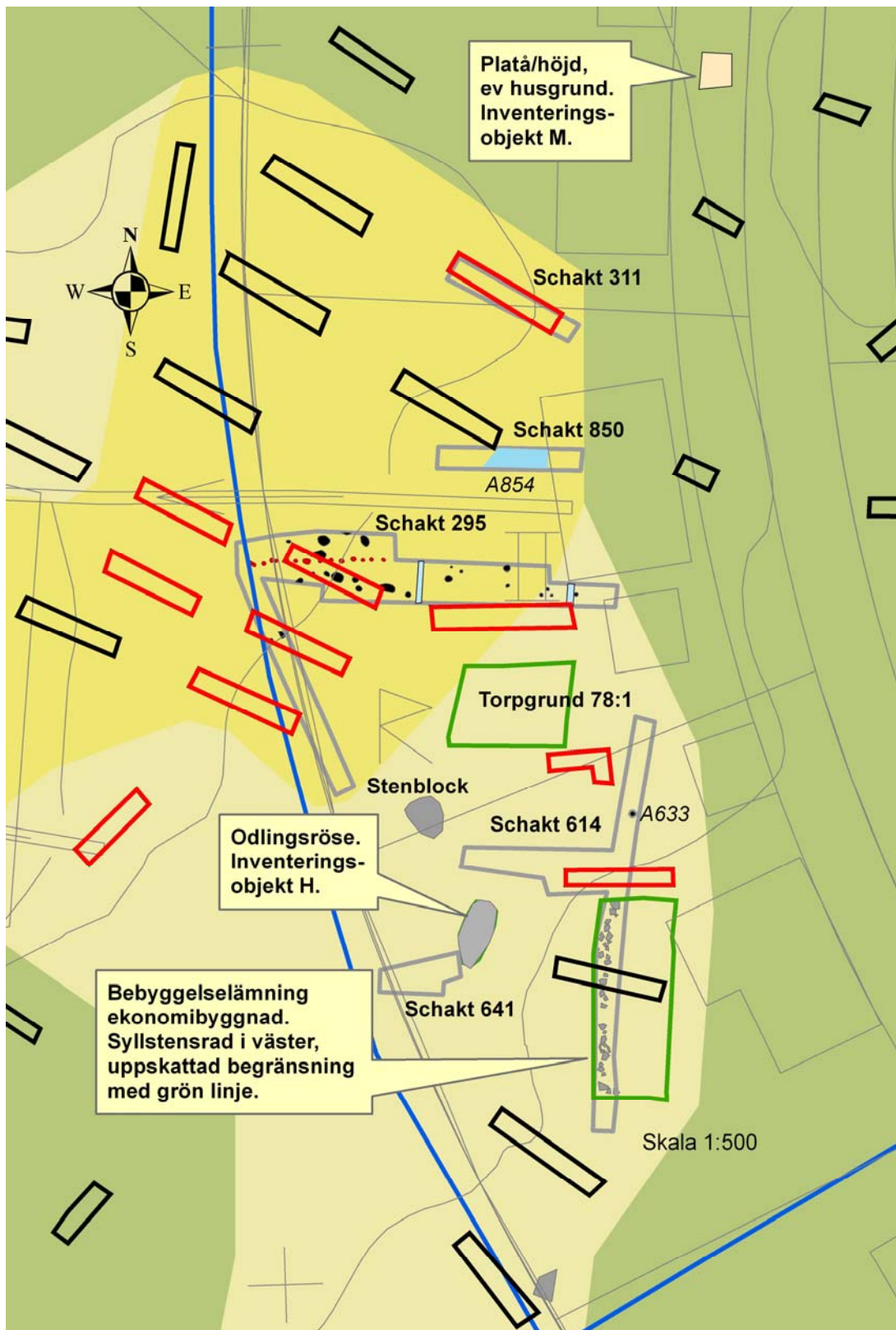
**Figur 2. Översikt över utrednings- och förundersökningsområdena.**

Norra, södra och kompletterande utredningsområdena är markerade med svarta begränsningar. Östra och västra förundersökningsområdena är markerade med blå begränsningar. Samtliga schakt från utredning och förundersökning är inritade, röda schakt indikerar fornlämning. Röda (fornlämning) och svarta punkter (utgått) med bokstav är inventeringsobjekt, se bilaga 5. Tidigare registrerade fornlämningar är markerade med röd punkt, linje eller begränsning samt dess beteckning i FMIS. Digitalt inritat på fastighetskartan. Med i bakgrunden syns även kommunens detaljplan. Skala 1:4000.



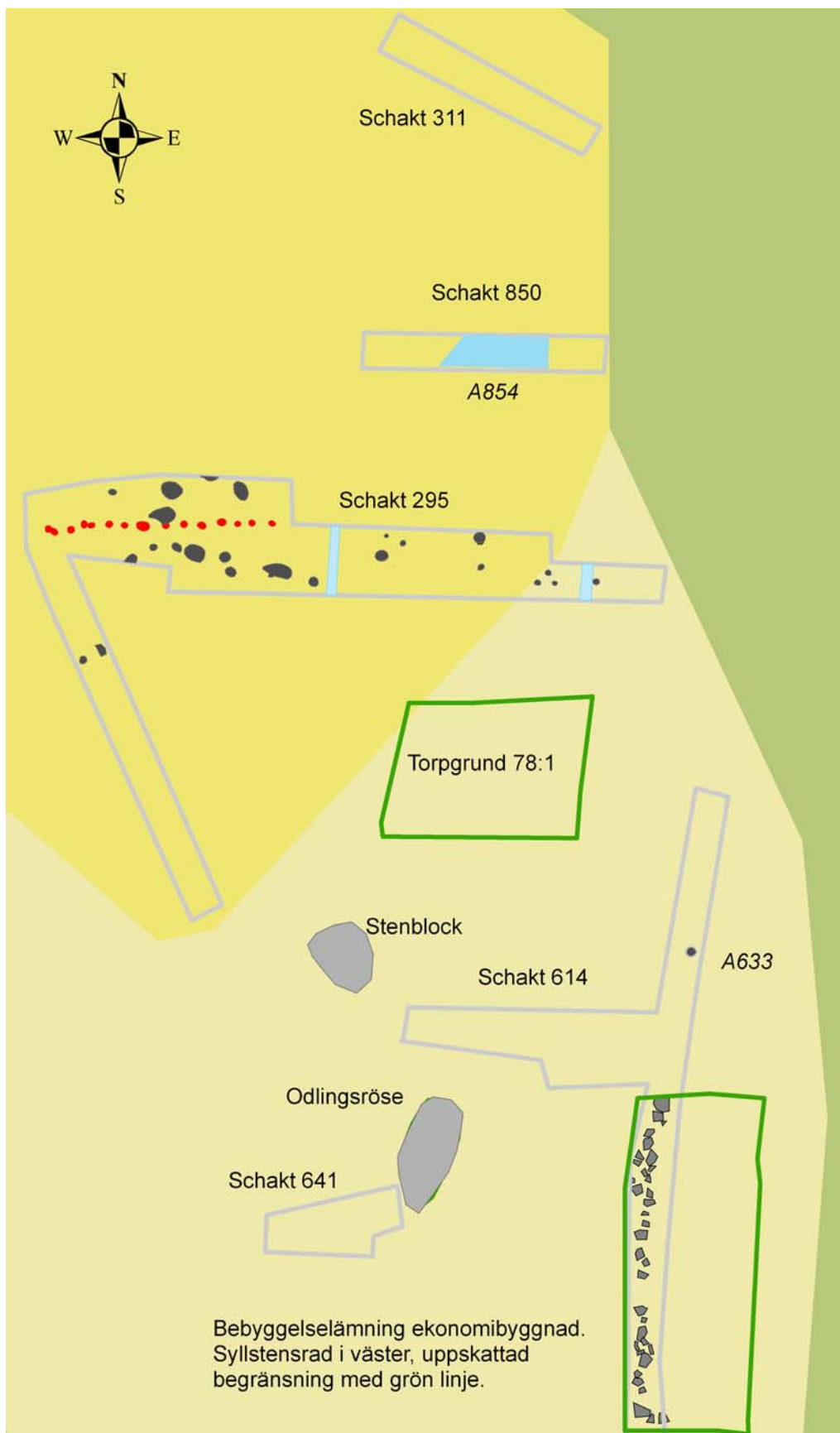
Figur 3. Översikt över förundersökningsområdena.

*De svarta numrerade schakten är från förundersökningen. De röda och vita schakten är från utredningen, de röda indikerar fornlämning. Digitalt inritat på fastighetskartan. Med i bakgrunden syns även kommunens detaljplan. Skala 1:3000.*



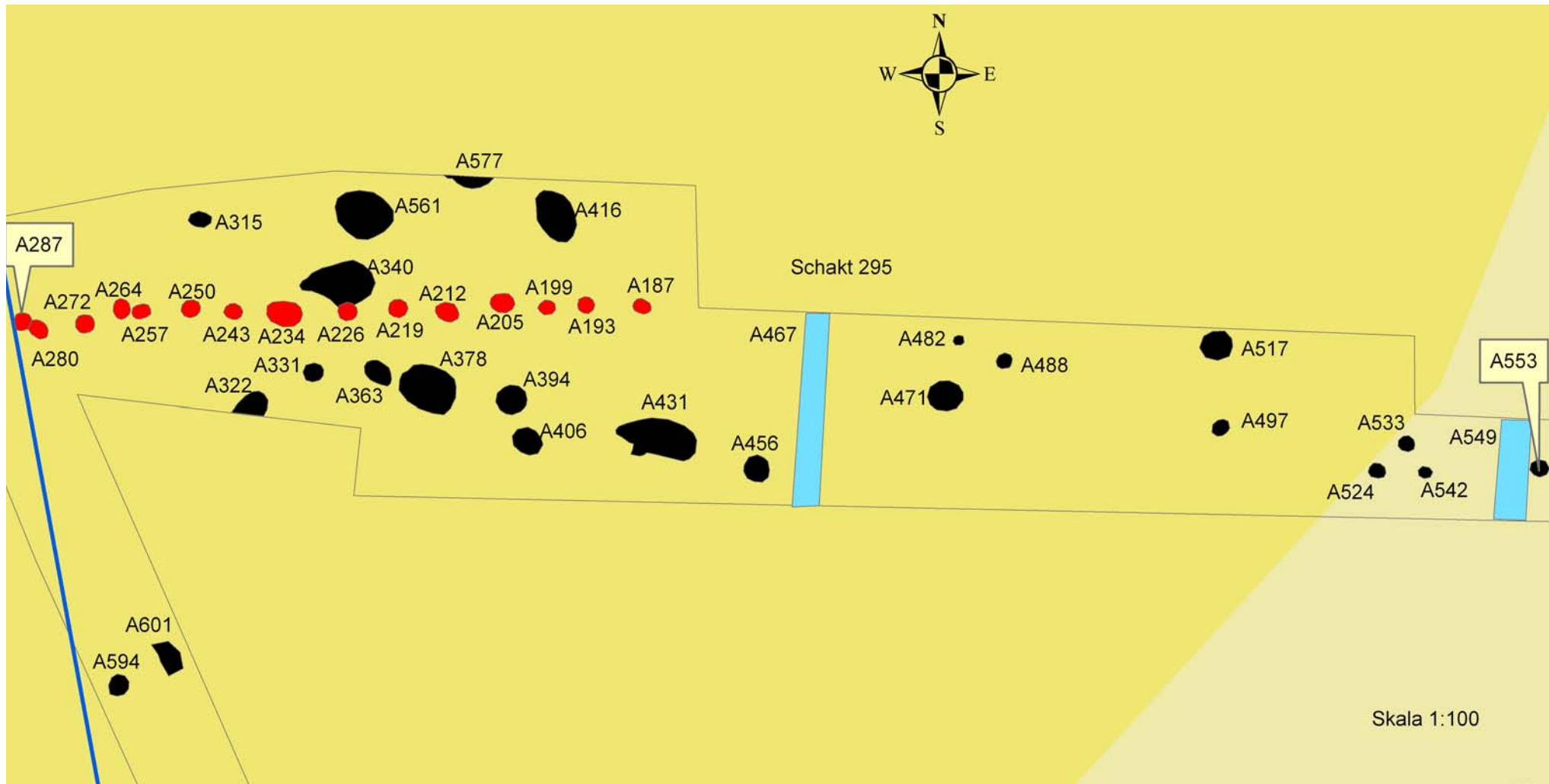
Figur 4. Del av östra förundersökningsområdet.

*Begränsad med blå linje. De svarta och röda schakten är från utredningen, de röda indikerar fornlämning. De grå numrerade schakten är från förundersökningen. Bebyggelse lämningar är markerade med grönt. Digitalt inritat på fastighetskartan. Med i bakgrunden syns även kommunens detaljplan. Skala 1:500.*



Figur 5. Översikt över östra området. Inmätningar överförda till fastighetskartan. Skala 1:300.





Figur 6. Översikt över anläggningar i schakt 295.

*Stolphål markerade med rött, diken med blått, gropar med svart. Blå linje i väster markerar gräns för förundersökningen. Inmätningar överförda till fastighetskartan. Skala 1:100.*

# Bilagor

## Bilaga 1. Schakttabell, Västra området

Schakt	Markslag topografiskt läge	och	Längd, m	Bredd	Area, kvm	Djup, m	Anmärkning	Anläggningar	Fynd	Underlag
105	Fd Åkermark		8	1,5	12	0,4		Täckdike	Hästsko slag	Mörkbrun lera
109	Fd Åkermark		10	1,5	15	0,45	Markfast stenblock		Spik	Mörkbrun lera
113	Fd Åkermark, plåtå, V-sluttning,		9	1,5	13,5	0,5	Stenar, utgjorde inte någon konstruktion			Mörkbrun lera
117	Fd Åkermark, plåtå, V-sluttning,		9	1,5	13,5	0,5	1,5 x 2 m yta med tegelkross		Tegel	Rödbrun lera
121	Fd Åkermark, plåtå		17	1,5	25,5	0,5	Odlingslager under matjordslagret; mörkt brungrå homogen lera 0,10 m tjockt.	Dike		Mörkt rödbrun lera
125	Fd Åkermark, plåtå		11	1,5	16,5	0,4				Rödbrun lera
129	Fd Åkermark, plåtå		13	1,5	19,5	0,4				Rödbrun lera
133	Fd Åkermark, svag N-sluttning		22	1,5	33	0,5	Berg i dagen, enstaka större stenar, partier med grus		Hasp	Rödbrun lera sten och grus
137	Fd Åkermark, svag N-sluttning		7	1,5	10,5	0,5		Täckdike	Keramik, sentida	Rödbrun lera
141	Fd Åkermark, svag N-sluttning		19	1,5	28,5	0,5	Berg i dagen, enstaka större stenar, partier med grus			Rödbrun lera sten och grus
145	Fd Åkermark, plåtå		15	1,5-3	27	0,4		Täckdike	Tegel	Rödbrun lera
151	Fd Åkermark, svag V-sluttning,		9	1,5	13,5	0,4	Schaktet draget intill berg i dagen			Mörkbrun lera
155	Fd Åkermark		5	3	15	0,4	Odlingslager (beskrivning se schakt 121)	1 mörkfärgning; 0,8 x 1,5 m. Tolkades som grop efter stenröjning efter undersökning		Mörkbrun lera
159	Fd Åkermark, invid skogsdunge		15	1,5- 3	27	0,5	Odlingslager (beskrivning se schakt 121)			Ljusbrun lera
167	Fd Åkermark		8	1,5	12	0,4		1 mörkfärgning; utgick efter undersökning		Mörkbrun lera
171	Fd Åkermark		9	1,5	13,5	0,4	Utredningsschakt nr 20. Odlingslager (beskrivning se schakt 121)	1 mörkfärgning; utgick efter undersökning		Ljusbrun vattenavsatt lera
175	Fd Åkermark		9	1,5	13,5	0,4		1 mörkfärgning; utgick efter undersökning		Ljusbrun vattenavsatt lera
179	Fd Åkermark		9	1,5-3	19	0,45	Odlingslager (beskrivning se schakt 121)	2 mörkfärgningar. Tolkades som stenlyft efter undersökning		Ljusbrun lera

## Bilaga 2. Schakttabell, Östra området

Schakt	Markslag topografiskt läge	och	Längd, m	Bredd	Area, kvm	Djup, m	Anmärkning	Anläggningar	Fynd	Underlag
295	Fd Åkermark		30	1,5-5,5	124	Ca 0,35	Odlingslager (beskrivning se schakt 121) Tidigare utredningsschakt togs upp igen för att undersöka mörkfärgningar	38 anläggningar	Tegel, glas, spik, porslin	Ljusbrun lera
311	Fd Åkermark		12	1,5	18	0,5	Tidigare utredningsschakt. Togs upp igen för att undersöka 1 mörkfärgning	Dräneringsdike och 1 mörkfärgning; utgick efter undersökning.		Mörkbrun lera
614	Fd Åkermark		33	1,5-3,6	82,5	0,5	1 tidigare utredningsschakt togs upp igen, schaktets västra utlöpare.	Del av grunden till en ekonomibyggnad. 1 mörkfärgning.	Tegel, glas, spik, porslin, timmerhake	Ljusbrun lera
641	Fd Åkermark		6,5	1,7-3	12,5	0,4				Ljusbrun lera
850	Fd Åkermark		11	1,5	16,5	0,7	Odlingslager (beskrivning se schakt 121)	Ev brunn/källa	Tegel, glas, spik, porslin, lädersko	Rödbrun vattenavsatt lera

## Bilaga 3. Anläggningstabell, Östra området, ytregistrering

Anl. nr	Typ (prel. tolkning)	Fyllning	Anmärkning	Kontext	Form i plan	Längd	Bredd	Schakt
187	Stolphål	Mörkt gråbrun sandblandad lera		Ingår i stolphålsrad	Rund	0,25	0,25	295
193	Stolphål	Mörkt gråbrun sandblandad lera, enstaka sten		Ingår i stolphålsrad	Rund	0,30	0,30	295
199	Stolphål	Mörkt gråbrun sandblandad lera		Ingår i stolphålsrad	Rund	0,28	0,28	295
205	Stolphål	Mörkt gråbrun sandblandad lera		Ingår i stolphålsrad	Oval	0,40	0,30	295
212	Stolphål	Mörkt gråbrun sandblandad lera, enstaka sten	Undersökt Se bilaga 3	Ingår i stolphålsrad.	Oval	0,35	0,30	295
219	Stolphål	Mörkt gråbrun sandblandad lera		Ingår i stolphålsrad	Rund	0,30	0,30	295
226	Stolphål	Mörkt gråbrun sandblandad lera		Ingår i stolphålsrad	Rund	0,35	0,35	295
234	Stolphål	Mörkt gråbrun sandblandad lera, enstaka sten		Ingår i stolphålsrad	Oval	0,55	0,40	295
243	Stolphål	Mörkt gråbrun sandblandad lera		Ingår i stolphålsrad	Oval	0,30	0,25	295
250	Stolphål	Mörkt gråbrun sandblandad lera		Ingår i stolphålsrad	Oval	0,30	0,25	295
257	Stolphål	Mörkt gråbrun sandblandad lera		Ingår i stolphålsrad	Oval	0,30	0,25	295
264	Stolphål	Mörkt gråbrun sandblandad lera		Ingår i stolphålsrad	Oregelbunden	0,40	0,25	295
272	Stolphål	Mörkt gråbrun sandblandad lera		Ingår i stolphålsrad	Rund	0,30	0,30	295
280	Stolphål	Mörkt gråbrun sandblandad lera, enstaka sten	Undersökt Se bilaga 3	Ingår i stolphålsrad	Oval	0,35	0,30	295
287	Stolphål	Mörkt gråbrun sandblandad lera, enstaka sten	Undersökt Se bilaga 3	Ingår i stolphålsrad	Oval	0,35	0,30	295
315	Stolphål	Gråbrun sandblandad lera			Oval	0,25	0,35	295
322	Grop	Mörkt gråbrun lerblandad sand Lik anl 394	Ej framtagen i sin helhet		Rundad	0,35	Ca 0,30	295
331	Stolphål	Mörkt gråbrun sandblandad lera			Oval	0,40	0,30	295
363	Grop	Mörkt gråbrun lerblandad sand Lik anl 394			Oregelbunden	0,30	0,50	295
378	Grop	Mörkt gråbrun lerblandad sand	Undersökt Se bilaga 3		Oregelbunden	1,0	0,80	295

Anl. nr	Typ (prel. tolkning)	Fyllning	Anmärkning	Kontext	Form i plan	Längd	Bredd	Schakt
394	Grop	Lik anl 394 Mörkt gråbrun lerblandad sand	Undersökt Se bilaga 3		Rund	0,50	0,50	295
406	Grop	Mörkt gråbrun lerblandad sand, enstaka sten i ytan Lik anl 394			Oval	0,60	0,40	295
416	Grop	Mörkt gråbrun lerblandad sand, enstaka sten i ytan Lik anl 394			Oregelbunden Oval	0,80	0,60	295
431	Grop	Mörkt gråbrun lerblandad sand, enstaka sten i ytan Lik anl 394			Oregelbunden Oval	1,40	0,60	295
456	Grop	Mörkt gråbrun lerblandad sand Lik anl 394			Rund	0,45	0,45	295
471	Grop	Mörkt gråbrun lera			Oval	0,60	0,50	295
482	Stolphål	Mörkt gråbrun sandblandad lera	Ej framtagen i sin helhet		Rundad	0,22	Ca 0,22	295
488	Stolphål	Mörkt gråbrun sandblandad lera			Oval	0,28	0,22	295
497	Utgår		Matjord intill sten					
511	Grop	Mörkt gråbrun lera, rikligt med sten fr 0,08-0,30 m stora	Ej framtagen i sin helhet		Rundad	0,50	Ca 0,35	295
524	Stolphål	Mörkt grå lera			Oval	0,28	0,22	295
533	Stolphål	Mörkt grå lera			Rundad	0,28	0,26	295
542	Stolphål	Mörkt grå lera	Undersökt Se bilaga 3		Rund	0,24	0,24	295
553	Stolphål	Mörkt grå lera			Rund	0,30	0,30	295
561	Grop	Mörkt gråbrun lerblandad sand, enstaka sten i ytan, kolstänk Lik anl 394	Undersökt Se bilaga 3		Oval	0,90	0,80	295
577	Grop	Gråbrun lerblandad sand, enstaka sten i ytan Lik anl 394	Undersökt Ej framtagen i sin helhet Se bilaga 3		Oregelbunden Oval	0,75	-	295
594	Grop	Mörkt gråbrun lerblandad sand, enstaka sten i ytan Lik anl 394	Ej framtagen i sin helhet		Rundad	0,70	Ca 0,35	295
601	Grop	Mörkt gråbrun lerblandad sand Lik anl 394			Oval	0,50	0,40	295
633	Grop	Mörkt brungrå sandblandad lera			Rund	0,40	0,40	614
854	Ev Brunn/ källa	Brungrå lera, sten. Tegel, glas, spik, porslin, obränt trä, lädersko	Se separat besk. Ej framtagen i sin helhet		Rundad	4,70	-	850

#### Bilaga 4. Anläggningstabell, Östra området, undersökta anläggningar

Anl. Nr	Typ	Fyllning	Anmärkning	Kontext	Form i sektion	Djup	Schakt
212	Stolphål	Gråbrun lerblandad sand blandat med den ljusbruna lera som anl var nedgrävd i	Välavgränsad i plan	Ingår i stolphålsrad	Spetsig form	0,38	295
280	Stolphål	Mörkbrun lera blandat med den ljusbruna lera som anl var nedgrävd i, enstaka stenar	Välavgränsad i plan Bildade ett stolphål tillsammans med anl 287	Ingår i stolphålsrad	U-form	0,30	295
287	Utgår		Se anl 280				
378	Grop	Mörkt gråbrun lerblandad sand, enstaka små sten. Svagt rödbränd lera	Välavgränsad i plan		Oregelbunden	0,22	295
394	Grop	Gråbrun lerblandad sand. Håller fukten trots flera dagars torka.	Välavgränsad i plan och i sektion		Oregelbunden skålform	0,10	295
542	Stolphål	Mörkt grå homogen lera	Av samma typ som de undersöka anl i stolphålsraden		Sned U-form	0,14	295
561	Grop	Mörkt gråbrun lerblandad sand (0,10 m dj), flammig ljusbrun/grå sand (0,10 m dj)	Välavgränsad i plan och i sektion		Flack	0,20	295
577	Grop	Mörkt gråbrun lerblandad sand	Välavgränsad i plan		Flack	0,18	295

#### Bilaga 5. Inventeringsobjekt

Bokstav	Sakord	Beskrivning	x	y
C	Område med stenar och stenrad	Ett ca 20x20 m stort område med 0,4-0,6 m stora stenar och antydningar till stenrader. En möjlig stenrad finns i områdets sydvästra del. Denna består av sex-sju st 0,4-0,5 m st stenar, med längdriktning i NV-SV. Denna gränsar till åkermark.	6617611	1546315
D	Källa	Ca 1 m i diameter. Vid foten av en bergshöjd med moränavlagringar. Avrinning mot väst. I botten fanns en 0,3x0,5 m stor sten. Igenväxt.	6617611	1546297
E	Stenbrott	I ett större stenblock är synliga borrhspår.	6617506	1546359
F	Källa	Ca 2,5 m i diameter. Invid ett block, 1x1 m. Kring det några 0,5-0,7 m stora stenar. Nästan torr.	6617503	1546393
G	Odlingsröse	8x 1,5-2,0 m (N-S) och ca 0,7 m h av 0,7-0,9 m stora stenar.	6617510	1546382
I	Stenmur	Löper mot SV	6617401	1546442
J	Möjlig boplats	Platå, ca 60 m i diameter, belägen i åkermark och kring RAÄ 103	6617500	1546400
K	Stenbrott	I ett större stenblock är synliga borrhspår.	6617710	1546428
M	Möjlig bebyggelselämning	Husgrund? 6x6 m. Bevuxen med en stor tall samt mindre granar.	6617617	1546410