

En handelstomt i norra Västerås

Särskild utredning

RAÄ 15
Kvarteret Snaran
Skerike socken
Västmanland

Jan Äblström

Innehållsförteckning

Inledning	1
Målsättning och metod	3
Utredningsresultat.....	3
Utvärdering och rekommendation.....	5
Referenser	6
Tekniska och administrativa uppgifter.....	6
Bilagor	7

Utgivning och distribution:
Stiftelsen Kulturmiljövård Mälardalen
Stora gatan 41, 722 12 Västerås
Tel: 021-80 62 80
Fax: 021-14 52 20
E-post: info@kmmd.se

© Kulturmiljövård Mälardalen 2007.

Kartor ur allmänt kartmaterial © Lantmäteriet. Ärende nr MS2006/01407.

ISSN: 1653-7408
ISBN 13:978-91-85741-39-7

Västerås 2007

Inledning

Västerås stad önskar upplåta ett 12 000 m² stort markområde i norra Västerås för handelsändamål (se bilaga 1). Den aktuella fastigheten, kvarteret Snaran, ligger i ett område med stor fornlämningsförekomst och det finns två stensättningar registrerade inom den. Fornlämningarna i området är av olika slag och de omspannar tidsmässigt brons- och järnålder. Med anledning av fornlämningsförekomsten utsåg länsstyrelsen Stiftelsen Kulturmiljövård Mälardalen (KM) som utförare av en arkeologisk utredning genom direktval. KM inkom med en undersökningsplan till länsstyrelsen 2007-03-23 varefter beslut om utredningen fattades 2007-04-05 (1st dnr 431-13876-06).

Utredningen bekostades av Västerås stad och fältarbetet utfördes under två dagar i början av maj. Jan Ählström ansvarade för fältarbete och rapport.

Utredningsområdet är beläget i skogsmark. Den västra delen av området ligger på en nord-sydlig höjdrygg. Nedanför höjden, i öster, vidtar flack mark som i östlig riktning börjar slutta lätt åt öster. Området ligger på nivåer runt 30 meter över havet.

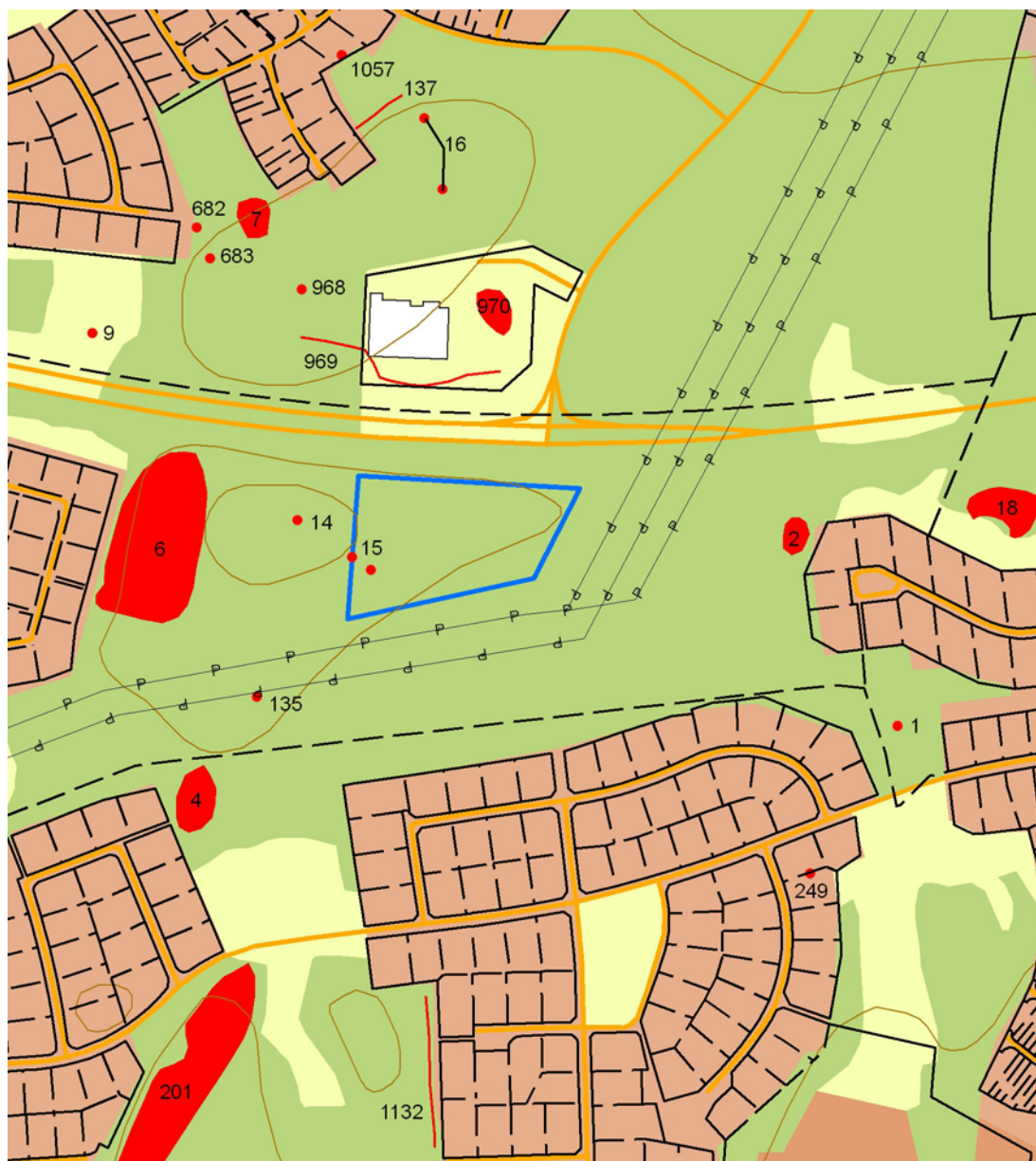


*Figur 1. Skogen var ställvis tät. Det gick därför bara att gräva schakt i glesa partier.
Foto J Ählström.*

I norr gränsar området till Norrleden och bostadsområdet Gryta och i väster, på den västra sidan av höjdryggen, ligger bostadsområdet Tunby. Bostadsområdet sammanfaller med läget för Tunby gamla bytomt. Öster om utredningsområdet består skogen i några hundra meter tills bostadsområdet Nordanby vidtar. Även Nordanby utgör en före detta gård. I sydlig riktning fortsätter den höglänta skogsmarken i någon kilometer. Höjden är flankerad av bostadsområden.

De fornlämningar som är registrerade i utredningsområdet utgörs av en gravgrupp om två runda, 5 respektive 6 meter stora stensättningar varav en är betecknad som tveksam (RAÄ 15). Stensättningarna är mycket flacka och svårupptäckta. På höjdryggen, fast väster om utredningsområdet, finns det en registrerad rund och 5 meter stor men tveksam stensättning (RAÄ 14). Ytterligare västerut ligger gravfältet

RAÄ 6 som omfattar 9 högar, 5-6 meter stora, samt 21 runda, företrädesvis 5-7 meter stora, stensättningar. En av högarna ligger i krönläge och den avviker storleksmässigt genom sina 17 meter. Även en av stensättningarna avviker storleksmässigt genom sina 11 meter. På höjdryggen söder om gravfältet finns en ensamliggande rund och 5 meter stor stensättning (RAÄ 135) och ytterligare något längre söderut finns gravfälten RAÄ 4 och 201. Förstnämnda gravfält omfattar 7 runda, företrädesvis 4-6 meter stora, stensättningar. Det sist nämnda gravfältet omfattar 20, 4-12 meter stora och runda, stensättningar. Söder om utredningsområdet finns också en mur från historisk tid (RAÄ 1132).



Figur 2. Utredningsområdets läge och de omgivande fornlämningarna. Utdrag ur digitala fastighetskartan, blad 11G 2i. Skala 1:5000. Kartor ur allmänt kartmaterial © Lantmäteriet Gävle. Ärende nr MS2006/01407.

Öster om utredningsområdet i övergången mellan skogen och bebyggelsen ligger två gravfält omfattande 6 respektive 8 runda och 4-8 meter stora stensättningar (RAÄ 2 och 18). Där finns även en älvkvarnsförekomst samt en industrianläggning (RAÄ 1 och 249). Norr om utredningsområdet och Norrleden finns ett gravfält med 5 runda,

5-6 meter stora stensättningar (RAÄ 7). Där finns även flera ensamliggande stensättningar men även älvkvarnslokaler, en hålväg, en stensträng (RAÄ 9, 16, 137, 682, 683, 968, 969 och 1057).

Där ICA-Grytan nu ligger har en mindre aktivitetsyta daterad till bronsålder undersökts av Västmanlands läns museum (RAÄ 970). Väster om utredningsområdet vid Tunby har en omfattande boplats undersökts. Det dokumenterades bland annat tretton hus och dateringarna omspanner perioden mellan yngre bronsålder och vendeltid. Vid Nordanby, öster om utredningsområdet, undersöktes en boplats med dateringar till neolitikum och äldre järnålder. Det dokumenterades nio byggnader i form av fem stolpburna hus, ett grophus, en hydda och ett syllstenshus (Andersson et al 2005, Annuswer och Karlsson et al 2003, Wigg och Schmidt Wikborg 2002).

Målsättning och metod

Utredningens syfte är att klargöra om det inom fastigheten finns fler fornlämningar, än de redan kända, och som inte är synliga i markytan.

Utredningen omfattade en begränsad arkivstudie varvid uppgifter inhämtades från *Fornminnesregistret* samt en kartstudie som begränsades till den *Häradsekonomiska kartan* från 1907.

Området inventerades och det grävdes sökschakt med grävmaskin. Inventeringen skulle definiera ytor där schakt skulle grävas. Då topografin var likartad i området spreds schakten över hela den flacka delen av området. På grund av träden begränsades dock möjligheten att gräva schakt till stigar och luckor i trädbeståndet. Det grävdes inte några schakt i områdets sydligaste del på grund av en befintlig elledning och i den höglänta delen grävdes det inte heller några schakt på grund av den kända fornlämningen. Schakten grävdes en skopbredd breda (1,6 meter) och omkring 4 meter långa. De grävdes genom förnan till en kulturpåverkad- eller steril nivå vilken återfanns på mellan 0,2 och 0,3 meters djup. Det upprättades en handritad schaktplan i skala 1:5 000 och schakten beskrevs översiktligt på grund av det likartade resultatet. Det togs digitala översiktsfotografier.

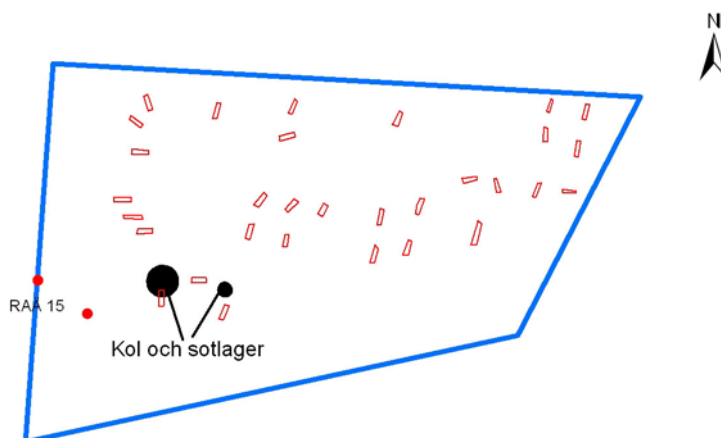
Utredningsresultat

Den Häradsekonomiska kartan visade att undersökningsområdet vid tiden för karteringen låg i skogsmark och att den östra delen troligtvis har varit sank (se bilaga 2). I skogen mellan Tunby och Nordanby finns en sankmark angiven. Skogen och det sankna området har troligtvis utgjort en naturlig gräns mellan de två områdena, vilket även fornlämningsbilden antyder genom förtätade förekomster av fornlämningar vid byarna.



Figur 3. Schaktning i den nordöstra delen av ytan, rondellen vid ICA-Grytan ans i bakgrunden. Foto J Åhlström.

Det grävdes 31 schakt om totalt 124 löpmeter vilket motsvarar en sammanlagd yta av 197 m². Schakten var i stort sätt fria från sten och undergrunden utgjordes av silt eller morän.



Figur 4. Schaktplan, skala 1:2000.

I ett av schakten i sydväst förekom ett svart kol- och sotlager under förnan. Lagret gick inte att avgränsa genom schakt på grund av träden men genom stick med spade kunde en avgränsning uppnås. Lagret är 4x4 meter stort och 0,1 meter tjockt. Ett liknande lager finns ca 15 meter längre åt öster. Detta lager syntes i ett spår efter maskinen och avgränsades genom stick med spade. Det är mindre endast 2x2 meter stort och 0,1 meter tjockt. Tolkningen av kollagren är lite knepig. I några av schakten och synligt i markytan förekom svarta linser av kol och sot vilket kan indikera gamla skogsbränder. Kollagren var tjockare och framkom under förnan. Den lämningsstyp som då passar bäst är kolbotten men de är oftast betydligt större. Bland de kolbotten som dokumenterades inom ramen för ett projekt kring kolning och tjärframställning, genomfört av Upplandsmuseet, understeg inte någon kolbotten 10 meters diameter (Hennius et al 2005). En annan möjlighet är att det rör sig om rester efter helt vanliga

och kontrollerade brasor, t ex eldande av skogsavfall (torra kvistar och grenar), vilka kan tänkas avsätta avgränsbara och påtagliga spår.

Det förekom inte någon fornlämningsindikation i något av de andra schakten.



Figur 5. Schaktet med kol och sotlagret. Foto J Åblström.

Utvärdering och rekommendation

Det påträffades två små kol- och sotlager påminnande om kolbottnar. Lagren är dock så små att det är tveksamt om det verkligen rör sig om kolbottnar eller om det rör sig om rester efter någon annan typ av begränsat eldande. Lagren bedöms i varje fall inte som fornlämningar utan som *annan sentida lämning*. I övrigt framkom ingen ny fornlämning i de grävda schakten. Den fornlämning som finns inom tomten är de registrerade stensättningarna RAÄ 15.

KM anser att tomtragränsen bör flyttas 30 meter i östlig riktning för att exploateringen inte skall beröra de befintliga och höglänt belägna stensättningarna (RAÄ 15). Det föreligger inte något hinder för en exploatering av marken öster om den föreslagna nya gränsen. Om inte tomtragränsen justeras och exploateringsplanerna kvarstår måste en förundersökning utföras inom tomtens höglänta västra del. Det är dock länsstyrelsen som äger beslutet i frågan.

Referenser

Uppgifter ur Fornminnesregistret

Karlsson J, Karlenby L och Söderberg M. 2005. *Nordanby äng. Stenålder och järnålder i Västerås norra utkant. Västmanland, Skerike socken, Västerås 4:91, 4:48 och 3:12, RAÄ 987. Dnr 423-1879-2004 och 423-2491-2004.* UV Bergslagen, Dokumentation av fältarbetsfasen 2004:3. Arkeologisk undersökning.

Annuswer B, Karlsson C. 2003. *Tunby gård. Fem gårdsfaser från bronsålder til vendeltid. Tunby 4:48, 4:88, Raä 21, St Ilians socken, Västerås stad, Västmanland. Dnr 421-3231-1996, 421-4073-1996.* Riksantikvarieämbetet Avdelningen för arkeologiska undersökningar. UV Bergslagen Rapport 2002:15. Linköping.

Hennius H, Svensson J, Ölund A & Göthberg H. 2005. *Kol och tjära – Arkeologi i norra upplands skogsmarker. Vendel, Tierp och Tolfta socknar, Uppland.* Undersökningar för E4. Uppsala.

Wigg A-S och Schmidt Wikborg E. 2002. *ICA-Grytan. En bronsåldersboplats. Arkeologisk utredning och Särskild undersökning. Stadsäga Västerås 4:46, Skerike socken, Västmanland.* Västmanlands läns museum Kulturmiljöavdelningen Rapport 2000:04. Västerås.

Tekniska och administrativa uppgifter

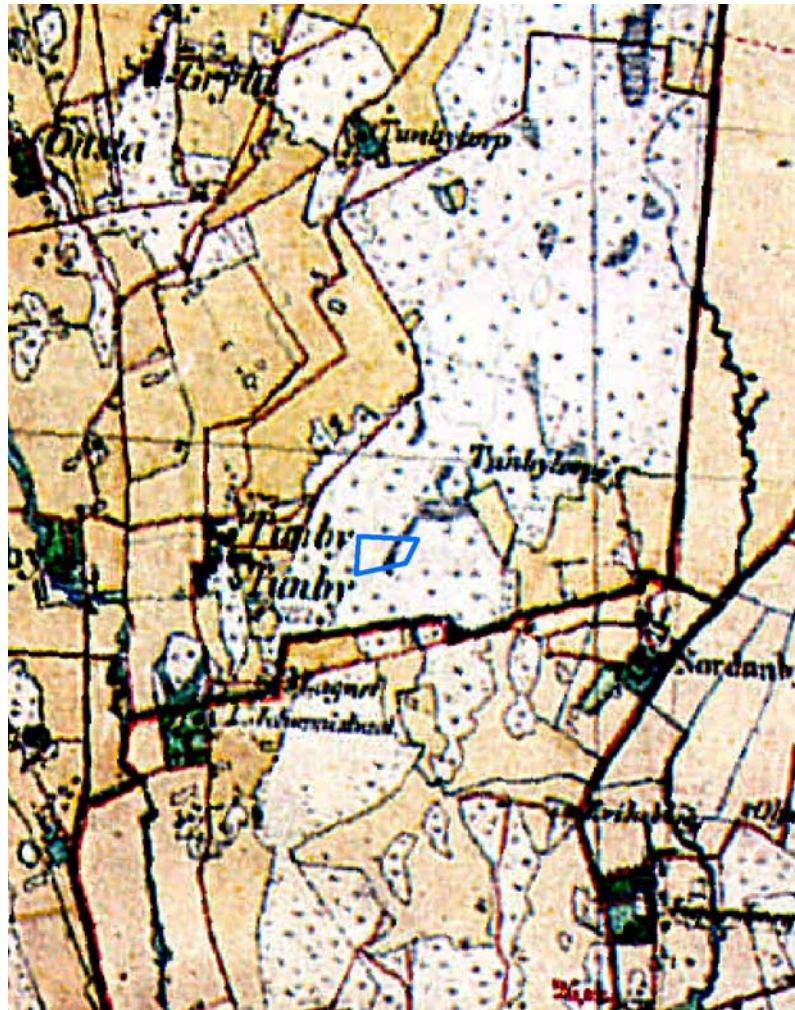
KM dnr:	07018
Länsstyrelsen dnr, beslutsdatum:	431-13876-06, 2007-04-05
Undersökningsperiod:	4, 8/5-2007
Arkeologtimmar:	17 timmar
Maskintimmar:	12 timmar
Exploateringsyta:	12 000 m ²
Personal:	Jan Ählström, Kaisu Anttila (vid inventeringen)
Belägenhet:	Äga, kvarter
Ekonomisk karta:	11G 2i
Koordinatsystem:	RT 90
Koordinater:	X6613062 Y1541671
Höjdsystem:	-
Inmättningsmetod:	Manuell
Dokumentationshandlingar:	Förvaras hos KM
Fynd:	-

Bilagor

Kartor ur allmänt kartmaterial © Lantmäteriet Gävle. Ärende nr MS2006/01407.



Figur 1. Utredningsområdets läge markerat med en blå ring. Utdrag ur Gröna kartan, blad 11G SO Västerås. Skala 1:50 000.



Figur 2. Utdrag ur den Häradsekonomska kartan från 1907 med utredningsområdet markerat med en blå figur i bildens mitt. Skala 1:20 000.