

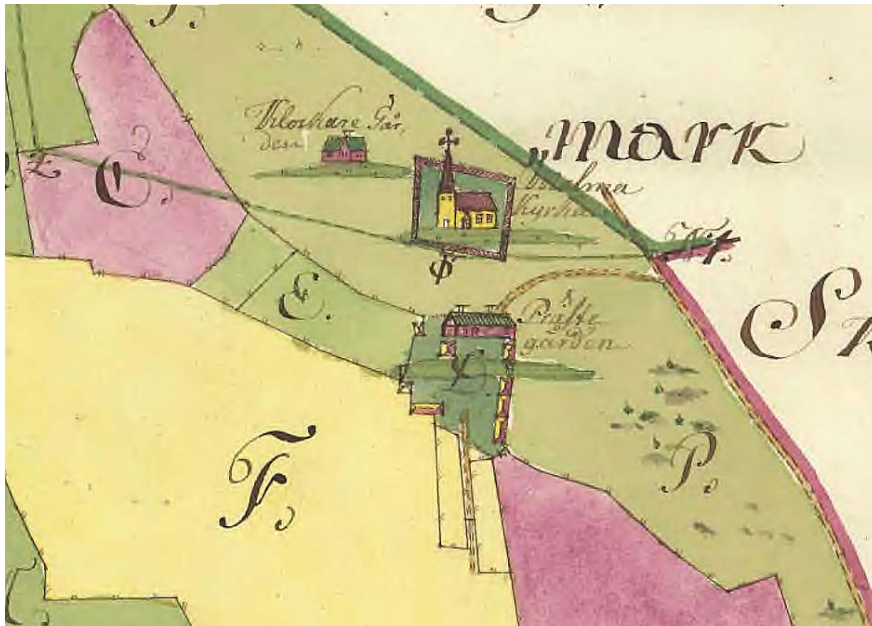
# Malma kyrka

## Ny värme- och elanläggning

Antikvarisk kontroll

Malma prästgård 1:7  
Malma socken  
Västmanland

*Helén Sjökvist*



## Innehållsförteckning

Inledning.....	1
Bakgrund.....	2
Byggnadshistoria.....	2
Tidigare värmekällor i kyrkan.....	3
Genomförda arbeten 2006-2007.....	4
Värmeanläggning.....	4
Bänkar.....	6
Övriga arbeten.....	7
Referenser.....	8
Otryckta källor.....	8
Litteratur.....	8
Tekniska och administrativa uppgifter.....	8

Bilaga: Ritning A 32:01 ur bygghandling.

Utgivning och distribution:  
Stiftelsen Kulturmiljövård Mälardalen  
Stora gatan 41, 722 12 Västerås  
Tel: 021-80 62 80  
Fax: 021-14 57 20  
E-post: info@kmmd.se

© Kulturmiljövård Mälardalen 2007

Omslagsbild: Utsnitt från avmätning av Malma prästgård 1779. LMS akt T36-17:1.

Kartor ur allmänt kartmaterial © Lantmäteriet Gävle 1998. Dnr 507-99-498

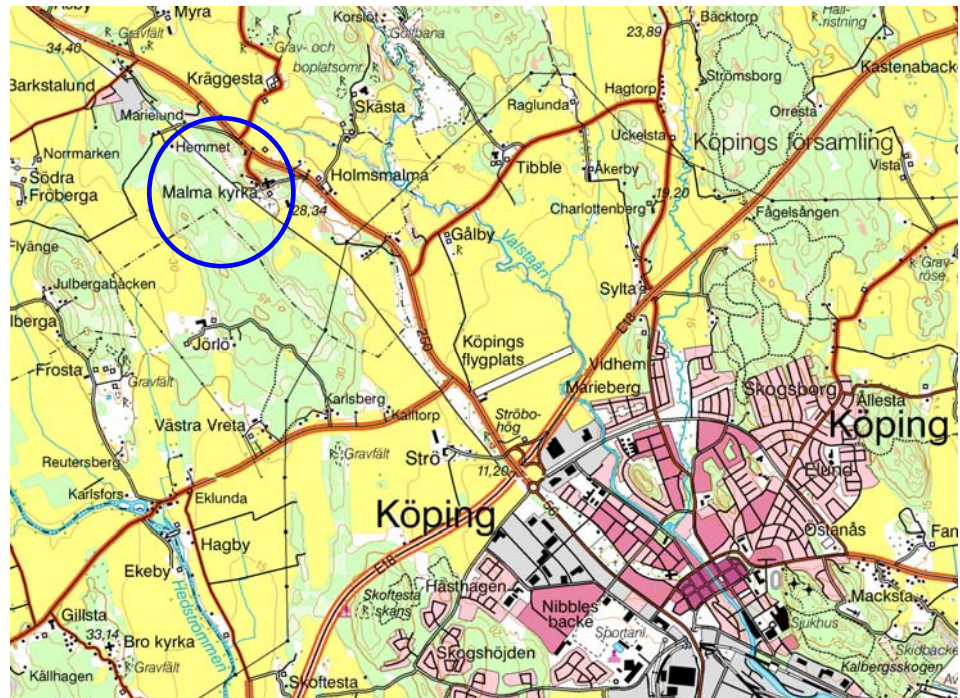
Samtliga foton av författaren där annat ej anges.

ISSN: 1653-7408  
ISBN 13:978-91-85741-54-0

Tryck: Kulturmiljövård Mälardalen 2007

# Inledning

Under 2006 – 2007 har Malma kyrka försetts med ny el- och värmeanläggning. Tillstånd till arbetet gavs av Länsstyrelsen 2004-11-30, dnr 433-11106-04.



Figur 1. Malma kyrka markerat på gröna kartan.



Figur 2. Kyrkan sedd mot koret. Målningarna från 1904 års renovering dominerar intrycket.

# Bakgrund

## Byggnadshistoria

Det råder delade meningar om när Malma kyrka är uppförd. Vissa vill hävda att kyrkan började uppföras redan i skarven mellan 1200- och 1300-talen.<sup>1</sup> Enlig Ann Catherine Bonnier, Riksantikvarieämbetet, är det dock mest troligt att kyrkan är planerad i sin helhet och uppförd under sent 1400-tal.<sup>2</sup> Den tresidiga koravslutningen, blindingarna och strävpelarna bildar en helhet som är typiskt senmedeltida, och valven är stilistiskt sett från samma tid. Blindingarna löper runt hela kyrkan, och murarna är förhållandevis låga och förefaller inte ha höjts.

Vid 1600-talets mitt byggdes ett klocktorn till vid kyrkans västvägg.<sup>3</sup> Ytterligare större förnyelser genomfördes 1847-48, då fasaderna spritputsades och avfärgades i den gula nyans de haft sedan dess och fönsteröppningarna ändrades så att de blev jämnstora. Interiört ersattes det ojämnas tegelgolvet med bräder och predikstolen flyttades från mitten av norra långsidan till dess nuvarande plats i koret. En läktare avsedd för åhörare tillkom. Några år senare, 1854, färdigställdes en läktarorgel av E A Setterquist.

Följande citat kan belysa hur man sett på kyrkobyggnaden i Malma vid 1800-talets slut. Arkitekten A W Lundberg skrev följande i maj 1871:

*"Denna byggnad kan tjäna såsom ett exempel huru vid medeltidens slut byggnadskonstens ornamentik, även i vårt land, urartade till ett tomt effektsökeri med sammanplockade och tillkonstlade former utan inneboende berättigande motiv. Västmanland, Dalarna, Uppland etcetera har många kyrkor från den sista medeltiden, vilka vittna om ett sådant byggnadskonstens djupa urartande. Badelunda, Torsång, Tierp med flera, vilkas gavelrösten och andra byggnadsdelar fyllas av idelösa orneringar, mer eller mindre liknande dem å Malma kyrka."*

Upprustningen av kyrkan som följde 1904 leddes av arkitekt Agi Lindegren. I samband med detta blev valv och väggar dekorerade med målningar, utförda av målaren Edvard Bergh. Trägolvet ersattes med polerade kalkstensplattor i gångar och kor. De slutna bänkkvarteren, med fasader från 1759, ersattes med dagens öppna bänkrader. I koret tillkom ny altarring och ny altarprydnad.

Vid 1960-talets mitt fanns önskemål om att återskapa en äldre historisk karaktär och därmed ta bort Lindegrens/Bergs jugendmålningar från kyrkorummet. Detta motsatte sig Riksantikvarieämbetet, som hävdade målningarnas höga kvalitet och att alltför många av det slaget redan borttagits under de gångna 10 årens kyrkoförnyelser. Diskussionen resulterade i en kompromiss vid den inre förnyelse som följde 1967-68; ansvarige arkitekten Per Bohlin lät avlägsna kvadermålningarna från långsidornas väggar, medan övriga målningar restaurerades. Bänkinredningen ommålades i dagens grå nyans. En läktarunderbyggnad gjordes för inredning av WC, städutrymme och väntrum.

---

<sup>1</sup> Ahlberg 2000 s. 159.

<sup>2</sup> Hammarskiöld 2005 s. 9.

<sup>3</sup> Hammarskiöld 2005 s. 5.





*Figur 3. Tegelblindering på kyrkans västra gavel mot vilken tornet idag är byggt.  
Figur 4. Parti av den gamla yttermuren sedd från tornet, med åsstrukna fogar.*

## Tidigare värmekällor i kyrkan

År 1776 hade Odensvi kyrka skadats i en brand och för att förebygga att det samma inträffade i Malma beslöt man 1776-77 att sätta in en kakelugn istället för spis inne i sakristian.<sup>4</sup> År 1875 - 85 installerades värmeugn för långhusets uppvärmning. I samband med Agi Lindegrens stora renovering av kyrkan 1904 installerades en värmepanna i en nygrävd källare under sakristian. Värmen fördes därifrån genom varmluftskanaler till kyrkorummet. Värmepannan visade sig snart vara otillräcklig och 1935 installerade man istället en elektrisk värmeanläggning. Elcentralen inrättades i det tidigare pannrummet under sakristian. Den folie med värmeslingor som varit placerad i bänkarnas ryggar samt på läktarbarriären tillkom ev. vid renoveringen 1967 -68.



*Figur 5. Borttagning av masonite på läktarens baksida. Bakomliggande värmeslingor.*

<sup>4</sup> Hammarskiöld 2005 s. 10 ff.

# Genomförda arbeten 2006-2007

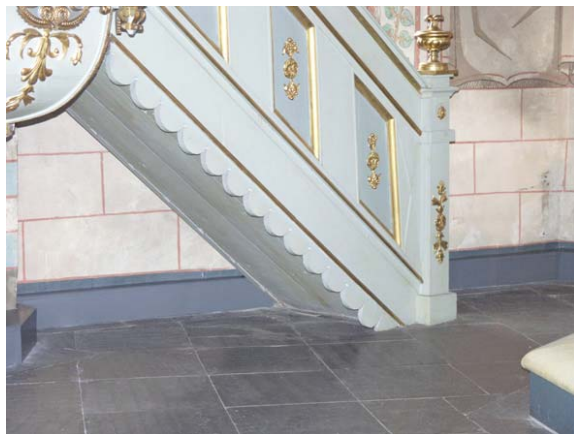
## Värmeanläggning

Samtliga bänkar har försetts med bänkvärmare. Nya radiatorer har placerats i koret och på läktaren samt i sakristian. Äldre elradiatorer har tagits bort.

Den kamradiator som enligt handlingarna skulle placeras i korfönstret ersattes av estetiska skäl med en radiator motsvarande de som monterades i övriga fönster.

För eldragning till radiatorerna i koret har nya socklar tillverkats i trä. Dessa ersätter de tidigare plastsöcklarna.

Dragning av rör mellan källaren under sakristian och kyrkorummet har kunnat utföras genom den kanal som tagits upp för den gamla uppvärmningen år 1904. Dragningen av ny el till vinden gjordes via murstocken från källaren.



Figur 6. Den gamla plastsöckeln framför eldragningarna byttes mot en i trä.

Figur 7. Upptagning av golvet, längst fram i norra bänkkvarteret för eldragning mot pannrummet.



Figur 8. Äldre radiator i koret, bakom predikstol.



Figur 9. Ny uppsättning av spotlights i koret.



Figur 10. Nya radiatorer på läktaren.



Figur 11. Ny radiator bakom altaruppsatsen.



Figur 12. Äldre eldragning från läktaren mot vinden.



Figur 13. Ny eldragning med träsockel.



Figur 14. Nyupptaget bål i sakristians grund för inkommande rör för el till källaren under sakristian.



Figur 15. Nytt apparatsskåp i källaren.





Figur 16. Upptagning av hål i murstocken från källaren.



Figur 17. Ny eldragnings på vinden bredvid äldre tygkabel.



Figur 18. Dragningsarna av nya ledningar in till kyrkan gjordes genom de befintliga kanaler mellan pannrum och kyrkorum som tillkommit vid renoveringen 1904.



Figur 19. Upptagning av golv i utrymme under läktaren.

## Bänkar

De masoniteskivor som suttit på kyrkbänkarnas ryggbaksidor för att skydda värmeanläggningens elslingor har demonterats tillsammans med slingorna. Vid demonteringen konstaterades att där under återfanns bänkarnas ekådrade originalmålning. För att slippa göra åverkan på denna målning sattes 12 mm plywoodskivor över. På så sätt fick man även ett sparkskydd för installationerna under bänkarna. Under bänkarna har elektriska bänkvärmare placerats. Bänkarnas baksidor är målade med linoljefärg från Beckers.



Figur 20. Bänkarnas undersidor före renoveringen.



Figur 21. Bänkarna efter demontering av masonite, med äldre färgsättning synlig på ryggstyckena.





*Figur 22. Bänkarnas undersidor efter renovering.*

*Figur 23. Bänkarnas baksidor efter montering av träskivor och inmålning i kulör lika befintlig.*

## Övriga arbeten

Kyrkan har försetts med en ny manöverpulpit, vilken ersatte den befintliga. Den nya pulpiten är byggd i björkplywood och färgsatt lika som bänkkryggar.

I läktarunderbyggnaden har fyra nya bräder satts in i panelen. Dessa skulle färgas in i en kulör som motsvarade de omkringgivande. Nyansskillnaden var vid besiktningen alltför stor. Altarringens insida har målats om.

Ny eldragning till lampetter har genomförts genom befintliga rör. Vinden och klockstapeln har försetts med ny belysning. Belysningsstolpar på kyrkogården har tagits bort och ersatts med nya.

De putslagningar som utförts har gjorts med Finja Kalkbruk klass E eller, i några fall där gipsbruk använts, Scandia gips från Rødovre.



*Figur 24. Äldre lyktstolpe norr om sakristian.*



*Figur 25. Kvadmålningen målades i viss mån över i samband med renoveringen 1967-68. Bakom orgelfläkten finns ett parti som bevarats.*

# Referenser

## Otryckta källor

Hammarskiöld Rolf. 2005. Karakterisering av Malma kyrka. Västerås stift.

## Litteratur

Ahlberg, Hakon och Björklund, Staffan. 2000. Västmanlands kyrkor i ord och bild; Förlag Staffan Björklund. Borlänge.

## Tekniska och administrativa uppgifter

Kulturmiljövård Mälardalen nr:	06093
Länsstyrelsen dnr:	433-11106-04
Fastighetsbeteckning:	Malma prästgård 1:7
Landskap:	Västmanland
Län:	Västmanlands län
Socken:	Malma
Församling:	Kolsva
Kommun:	Köping
Ägare-beställare:	Köpings kyrkliga samfällighet
Entreprenör:	Byggcompaniet i Mälardalen AB AB Surahammars Elektriska Affär BM Control AB
Antikvarisk kontroll:	Kulturmiljövård Mälardalen Helén Sjökvist Stora gatan 41 722 14 Västerås

