

# Kärro kyrka

## Klimatförbättrande åtgärder

Antikvarisk kontroll

Kärro Klockargård 1:4  
Kärro socken  
Västmanland

*Helén Sjökvist*



## Innehållsförteckning

|  |   |
|--|---|
| Inledning.....                             | 1 |
| Bakgrund.....                              | 1 |
| Byggnadshistoria.....                      | 1 |
| Genomförda arbeten.....                    | 3 |
| Håltagning i murverk.....                  | 3 |
| Ny eldragning.....                         | 3 |
| Kyrkorummet.....                           | 3 |
| Klockstapeln.....                          | 6 |
| Övrigt.....                                | 7 |
| Dränering omkring kyrkan.....              | 7 |
| Referenser.....                            | 8 |
| Otryckta källor.....                       | 8 |
| Litteratur.....                            | 8 |
| Tekniska och administrativa uppgifter..... | 8 |

Utgivning och distribution:  
Stiftelsen Kulturmiljövård Mälardalen  
Stora Gatan 41, 722 12 Västerås  
Tel: 021-80 62 80  
Fax: 021-14 57 20  
E-post: [info@kmmmd.se](mailto:info@kmmmd.se)

© Kulturmiljövård Mälardalen 2007

Omslagsfoto: Kärro kyrka i decembersol. Foto: Helén Sjökvist.

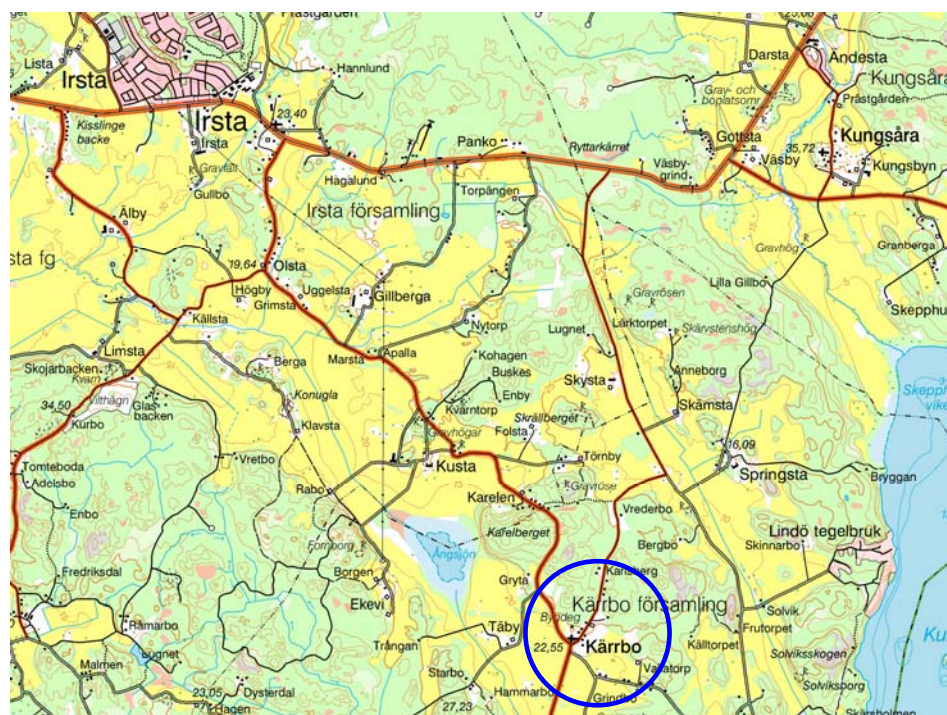
Kartor ur allmänt kartmaterial © Lantmäteriet. Ärende nr MS2006/01407.

ISSN: 1653-7408  
ISBN 13: 978-91-85741-59-5

Tryck: Kulturmiljövård Mälardalen, Västerås 2007

# Inledning

Under 2001 påbörjades en utredning om klimatet i Kärro kyrka på grund av misslyckat. Markundersökningar som utfördes 2004 och 2005 visade på stora fuktproblem, vilka även varit kända historiskt. För att åtgärda problemen genomfördes under 2006 en dränering av området närmast kyrkan för att leda bort vatten. Man genomförde samtidigt flera andra klimatförbättrande åtgärder. Tillstånd till arbetet gavs av Länsstyrelsen 2006-10-24 dnr 433-9861-05.



Figur 1. Kärro kyrka markerad på gröna kartan.

## Bakgrund

### Byggnadshistoria

Kärro kyrka uppfördes troligen under 1200-talet.<sup>1</sup> Kyrkan utvidgades österut, troligen omkring 1480-talet. Vid denna tid tillkom även sakristian och vapenhuset. På 1630-talet byggdes kyrkan ut mot söder med ett gravkor för Jesper Nilsson Cruus, Frösåkers dåvarande innehavare.

Under tidigt 1800-tal genomfördes i kyrkan omfattande reparationsarbeten.<sup>2</sup> Bland annat försågs takstolarnas undersidor med förstärkande bjälkar. I sakristian ersattes år 1808 valvet, vilket hade stora skador, med ett platt trätak. I samband med detta avlägsnades också sakristians stengolv vilket varit konstant fuktigt på grund av vattentrycket från en källäder. Bara några år senare revs även detta trägolv ut på

<sup>1</sup> Ahlberg 2000 s. 135.

<sup>2</sup> Hammarskiöld 2004 s. 11.

grund av rötskador. Samtidigt byttes långhusets nedsjunkna tegelgolv mot ett trägolv på ventilerad grund. I anslutning till reparationerna i början av 1800-talet utfördes dräneringsarbeten som hade till syfte att göra den omgivande begravningsplatsen mindre vattensjuk. Det lyckades och församlingen övergav tidigare planer på att flytta begravningsplatsen.

År 1872 högs kyrkfönstren upp till dagens storlek. Trägolven togs bort, mittgångar och kor fick ett decimeter tjockt ”asfaltgolv”, bestående av koltjära och granulerad koks. Den slutna bänkinredningen ersattes med öppna bänkkvarter på nya brädgolv. Längst fram i koret installerades två kaminer, anslutna till skorsten dragen över triumfbågen mellan kor och långhus. Att fuktproblemen fortfarande kvarstod antyds av att bänkkvarterens brädgolv åtta år senare byttes ut mot cementgolv och orgelläktarens pelare i trä fick cementgjutna baser.

Under 1900-talet genomgick kyrkan en stor omgestaltning vilken av ekonomiska skäl delades upp i två etapper, genomförda 1921 respektive 1953. Genom att lägga ett nytt tegelgolv på dels befintligt asfaltgolv, dels på nygjuten bottenplatta ville man återgå till ett för kyrkorummet äldre utseende. Den öppna bänkinredningen ersattes med en sluten inredning till vilken man använde en dörr från 1600-talsinredningen som förebild. Fragmentariska väggmålningar från 1400-talet och ett 1600-talsfragment frilades och restaurerades. Man installerade även elektrisk värme i kyrkan.

Klockstapeln uppfördes 1723 centralt i kyrkbyn.<sup>3</sup> År 1937 ansågs den dock ha blivit ett hinder för trafiken och därför beslutades att klockstapeln skulle flyttas till den nyvarande platsen på en höjd norr om kyrkan.



Figur 2. Koret med altarskåp från Lübeck, tillverkat omkring år 1500.

Figur 3. Bänkinredningen under läktaren i det södra kvarteret.

---

<sup>3</sup> Hammarskiöld 2004 s. 14.

# Genomförda arbeten

## Håltagning i murverk

Ingången för el genom grundmuren till vänster om den västra ingången förstörades något. Detta visade sig vara mer besvärligt än vad man trott.

Man har även förstörat ett befintligt hål för eldragning i valvet över läktaren.



Figur 4. Förstoring av håltagning i grundmur samt ny dragbrunn för el in till kyrkan.

## Ny eldragning

Ny eldragning gjordes i kyrkan och golvssocklar i trä har utförts för att dölja eldragningarna. Socklarna har målats med linoljefärg. Nya konvektorer, som ersätter de tidigare fristående, har placerats i koret och fästs vid den nya sockeln. Nya bänkvärmare ersatte de gamla bänkvärmarna, vilka ev. tillkom redan på 1950-talet. Kulör på bänkvärmare RAL 6013, kulör på konvektorer innanför altarringen är 7030 och kulör på övriga konvektorer är RAL 9010.

## Kyrkorummet

Den befintliga heltäckningsmattan innanför altarringen togs bort och det tidigare målade trägolvet frilades. I altarringen finns även spår av äldre marmoreringsmålning som troligen härstammar från renoveringen 1921 då altarringens öppna bågar försågs med släta fyllningar. Denna äldre marmorering går i en gulgrön ton motsvarande cirka för bottenkulören S6020-Y10R och med en marmorering i svart och mycket lite kromoxidgrönt.

Nya givare har placerats i kyrkorummet för att kontrollera inneklimatet. En av dessa är placerad på en pelare på långskeppets norra sida.

Den nya styranläggningen var tänkt att inrymmas i en pulpet som skulle uppta delar av två bänkrader under läktaren i sydvästra bänkkvarteret. Detta skulle innebära att man skulle behöva såga av ryggen på en av bänkarna. Eftersom ett sådant ingrepp inte ansågs vara acceptabelt ur antikvarisk synvinkel ändrades utformningen och manöverbordet gjordes mindre. På så sätt kom det att rymmas utan större ingrepp. Endast en del av psalmbokshyllan i sydvästra bänkkvarterets främsta rad fick demonteras. Den nya pulpeten tillverkades i björkplywood och målades in i bänkarnas kulör med linoljefärg.





Figur 5. Bänken i första bänkraden i sydvästra kvarteret före den nya pulpstens tillkomst..

Figur 6. Den nya styrpulpsten infärgad i bänkkulör.

Figur 7. Givare har placerats på bland annat en av de mycket fuktangripna pelarna på mitten av den norra långhusväggen. För att den inte skulle bli allt för synlig placerades den översta strax under bänkböjd.



Figur 8. Upptagning av stenar i koret för ledningsdragning förbi luckan till gravkoret



Figur 9. En äldre grön färgsättning syns på altarringen efter borttagning av gamla radiatorer.



Figur 10. Upptaget tegel framför gravkoret tillbakalagt. Två tegelstenar vilka sprack vid upptagningen har bytts ut mot handslaget, återanvänt tegel.



Figur 11. Nya radiatorer samt ommålad altarring.



Figur 12. Rörelsedetektor i kyrkorummet.

Figur 13. Branddetektor i taket i södra vapenhuset.



Figur 14. Larmpanel i södra vapenhuset.

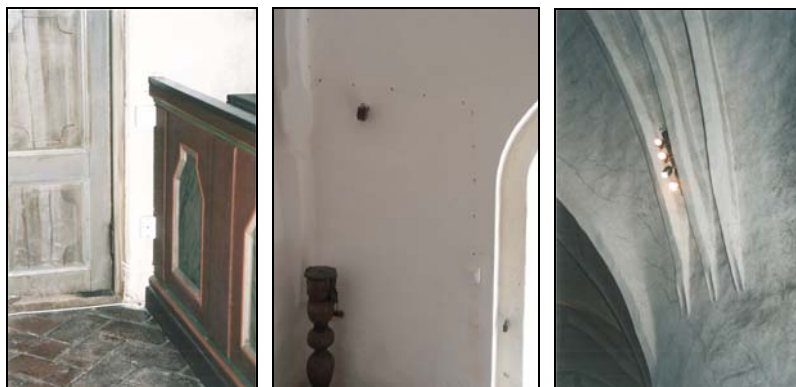
Figur 15. Tillfällig lucka i golvet i södra bänkkvarteret för att möjliggöra kontroll av hur problemen med vattenansamlingar under kyrkan påverkats av dräneringsåtgärderna.



Figur 16. Nya spotlights i korets valv.

Figur 17. Nyttillkommen sockel på läktaren för att dölja nydragna ledningar.

Figur 18. Dragning av el och larmkablar på vinden.



Figur 19. Trådlös strömbrytare i kyrkorummet vid södra entrén.

Figur 20. Den gamla strömbrytaren i vapenhuset är borttagen och ersatt med en trådlös dito. Där den gamla eldragningen fästs in finns nu skador i putsen.

Figur 21. Nya spotlightskenor monterade i koret.

## Klockstapeln

Även klockstapeln har kopplats till den nya styrningen av kyrkan samt försetts med brandlarm och åskledare. För att gå in med alla de kablar som krävdes för den nya styrningen gick man in genom grunden till vänster om trappan på den södra sidan. För att dölja ledningarna ovan mark gjordes en trähuv vid ingången.



Figur 22. Indragning av kablar lagda i rör fram till klockstapeln.

Figur 23. Klockstapel med åskledare mm



Figur 24. Inbyggnad för kablarna där rören går upp till marken vid klockstapeln.

Figur 25. Rödragning för kablar upp mot klockstapeln.



## Övrigt

Ny åskledaranläggning är monterad på kyrkan. Såväl brandlarm som inbrottslarm är monterade i kyrkan.



Figur 26. Ny åskledaranläggning med nedledare av koppar på vapenhusets tak.

Figur 27. Åskledare på långhustaket.

## Dränering omkring kyrkan

Arbetet med dräneringen finns närmare beskrivet i den arkeologiska rapporten Kärbo III av Ulf Alström, Kulturmiljövård Mälardalen Rapport 2007:2. Dräneringen har genomförts runt om hela kyrkan. Olyckligtvis tycks man vid dessa arbeten ha flyttat vissa grundstenar i sydöstra och nordöstra hörnen på kyrkan.

Även grävningen upp till klockstapeln, på en höjd bredvid kyrkan, krävde omfattande arbeten samt i viss mån sprängning.



Figur 28. Äldre öppning i grunden på norra långhusväggens östra del som ev härstammar från de dräneringsförsök som gjordes under 1800-talets första hälft.

Figur 29. Stenar bortgrävda från nordöstra hörnet.

# Referenser

## Otryckta källor

Hammarskiöld, Rolf. 2004. Karakterisering av Kärro kyrka. Västerås stift.

## Litteratur

Ahlberg, Hakon och Björklund, Staffan. 2000. *Västmanlands kyrkor i ord och bild*. Förlag Staffan Björklund. Borlänge.

Alström, Ulf. 2007. Kärro kyrka III. "Men som kyrkan efter reparation nu har annat skick, och förlorat sin fuktighet, kyla och drag, bekom det mig väl". Stiftelsen Kulturmiljövård Mälardalen Rapport 2007:2.

## Tekniska och administrativa uppgifter

|                                |  |
|--------------------------------|--|
| Kulturmiljövård Mälardalen nr: | 06116  |
| Länsstyrelsen dnr:             | 433-9861-05  |
| Fastighetsbeteckning:          | Kärro Klockargård 1:4  |
| Landskap:                      | Västmanland  |
| Län:                           | Västmanlands län   |
| Socken:                        | Kärro  |
| Kommun:                        | Västerås   |
| Ägare-beställare:              | Västerås kyrkliga samfällighet   |
| Projektledning                 | Svensk Klimatstyrning AB   |
| Entreprenörer:                 | BM Contol AB<br>AB Surahammars Elektriska affär<br>Byggcompaniet i Mälardalen AB<br>LIC Audio AB |
| Antikvarisk kontroll:          | Kulturmiljövård Mälardalen<br>Helén Sjökvist<br>Stora gatan 41<br>722 12 Västerås                |

