

Stensättning i Blåsbo

Hur en grav återigen blev ett fornminne

Arkeologisk utredning

RAÄ 158
Kolmsta 3:3
Björksta socken
Västmanland

Anna Egebäck

Utgivning och distribution:
Stiftelsen Kulturmiljövård Mälardalen
Stora gatan 41, 722 12 Västerås
Tel: 021-80 62 80
Fax: 021-14 52 20
E-post: info@kmmmd.se

© Kulturmiljövård Mälardalen 2007.

Kartor ur allmänt kartmaterial © Lantmäteriet. Ärende nr MS2006/01407.

ISSN: 1653-7408
ISBN: 978-91-85741-65-6

Västerås 2007

Innehåll

Inledning 3

Topografi och fornlämningsmiljö 3

Målsättning och metod 3

Undersökningsresultat 4

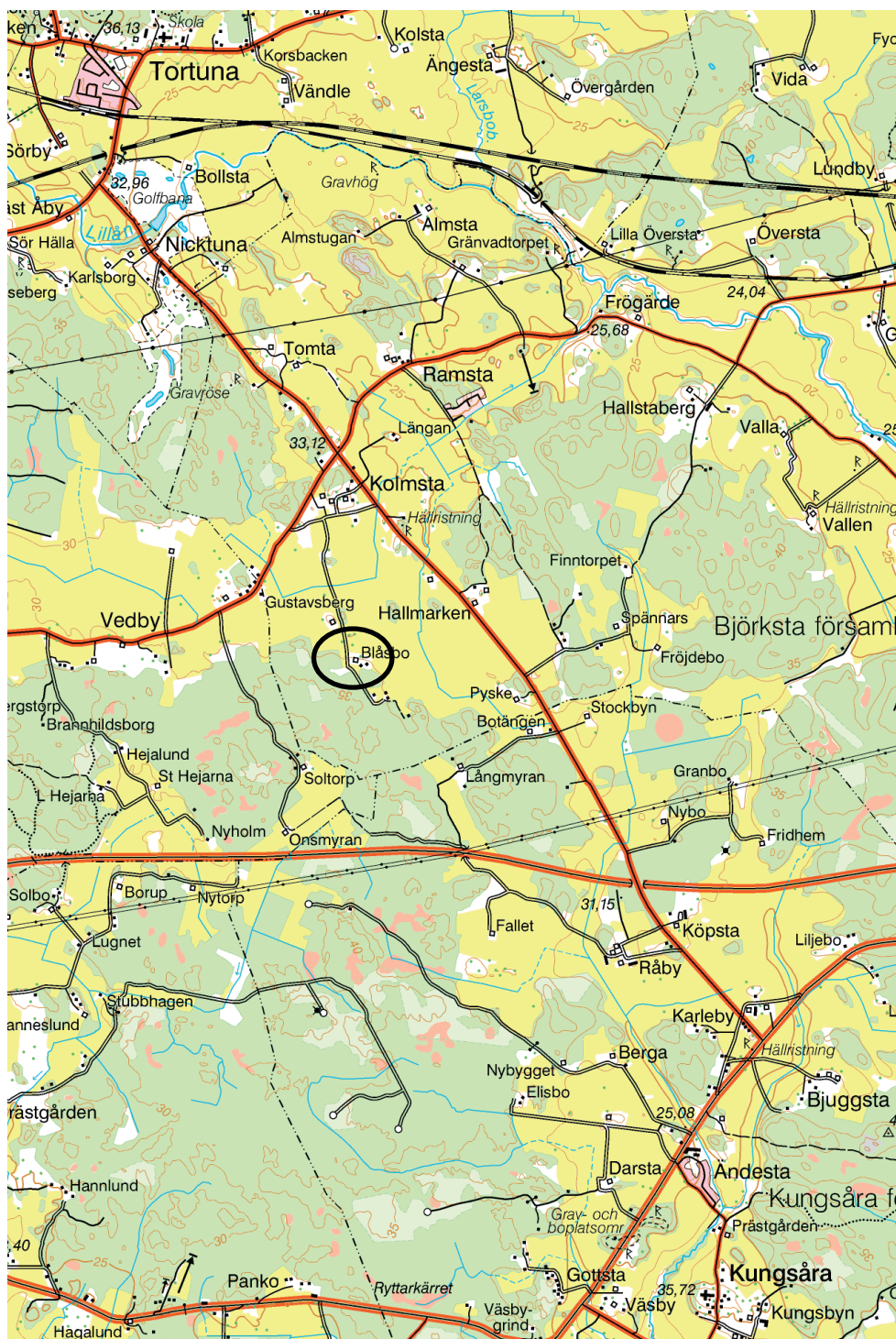
Tolkning och utvärdering 5

Referenser 6

Kart- och arkivmaterial 6

Tekniska och administrativa uppgifter 6

Figurer 7



Figur 1. Undersökningsplatsens läge, markerat med en ring. Utdrag ur gröna kartan Skala 1:50 000.

Inledning

Med anledning av att Peter Johansson önskade göra ett grustag av ett höjdparti i Blåsbo, skedde en arkeologisk utredning på platsen. Detta med anledning av att det vid fornminnesinventeringen 1961 konstaterades en eventuell stensättning på höjdpartiet (Björksta 158:1). Vid inventeringen 1988 reviderades denna tolkning till att lämningen istället skulle vara en naturbildning.

När det blev aktuellt med exploatering av platsen beslöt Länsstyrelsen i Västmanland att bekosta en utredning för att fastslå huruvida det rörde sig om en fornlämning eller inte.

Arbetet utfördes under en dag i juni 2007, av Anna Egeback och Anna-Lena Hallgren från Stiftelsen Kulturmiljövård Mälardalen.

Topografi och fornlämningsmijö

Utredningsplatsen låg på ett höjdparti i en skogsdunge cirka 30 meter över havet, i det annars uppodlade landskap som Björksta socken utgör. Björksta socken är en av Västmanlands fornlämningstätaste med skärvstenshögar och skålgropar från bronsåldern men även gravar från järnåldern. I områdets närhet har det inte skett några arkeologiska undersökningar.

Intill Björksta 158:1 finns, i dess absoluta närhet, ett flertal fornlämningar. 100 meter sydöst om den ligger en skärvstenshög 6 meter i diameter och 0,7 meter hög (Björksta 384:1) och intill denna ligger en husgrund från ett torp (Björksta 384:2). Bara 200 meter sydöst om dessa ligger ytterligare två stensättningar (Björksta 383:1,2). Båda är 8 meter i diameter och 0,4 meter höga. Fyllningen består av 0,4-0,6 meter stora stenar och de har båda mittblock av 1-1,3 meter stora stenar. Båda har dessutom en kantkedja av 0,5-1,0 m stora stenar. Bara 20 meter nordöst om dessa stensättningar löper en 95 meter lång stensträng genom hagmark (Björksta 383:3). Den är enradig och bestående av 0,5-1,0 meter stora stenar.

Målsättning och metod

Syftet med arbetsföretaget var att klargöra om det finns en fornlämning på platsen.

Vid undersökningen schaktades det i övergången mellan den förmodade stensättningen och de rensade ytona intill. Dessutom schaktades det 18 meter norr ut från stensättning för att se om de det fanns ej synliga boplats anläggningar intill stensättningen.

Arbetet skedde med hjälp av grävmaskin. Ytona rensades dessutom för hand. Arbetet dokumenterades med hjälp av foton, en schaktbeskrivning samt en skriftlig beskrivning.

Undersökningsresultat

Vid schaktning och rensning av den förmodade stensättningen, påträffades en väl avgränsad stensättning. Den var 12 meter i diameter och cirka 0,5 meter hög. Den var uppbyggd av 0,1-1,0 meter stora stenar. Stenarna varierade i form, vissa var kantiga och vissa var rundade. Inga anläggningar påträffades intill i den uppschaktade ytan. Bara 2,5 meter norr om stensättningen löpte en 17 meter lång stensträng bestående av 0,15-1,0 m stora stenar. Den sträckte sig 7 meter norrut och vek sedan av 90 grader åt väster och löpte där 10 meter.

På höjdpartiet finns ett flertal stenröjda ytor inom vilka det är stor risk att det finns fossil åkermark samt ytterligare stensättningar.



Figur 2. Kanten av stensättningen Björksta 158:1. Foto A Egebäck, KM.

Tolkning och utvärdering

Vi rekommenderar att höjdpaketet inte utsätts för någon exploatering. Med tanke på de synliga stensamlingar som finns på höjden och de svaga förhöjningar i marken kan det finnas risk för ytterligare gravar på höjdpaketet.

Det är dock Länsstyrelsen i Västmanland som beslutar i frågan.

Referenser

Kart- och arkivmaterial

FMIS

Tekniska och administrativa uppgifter

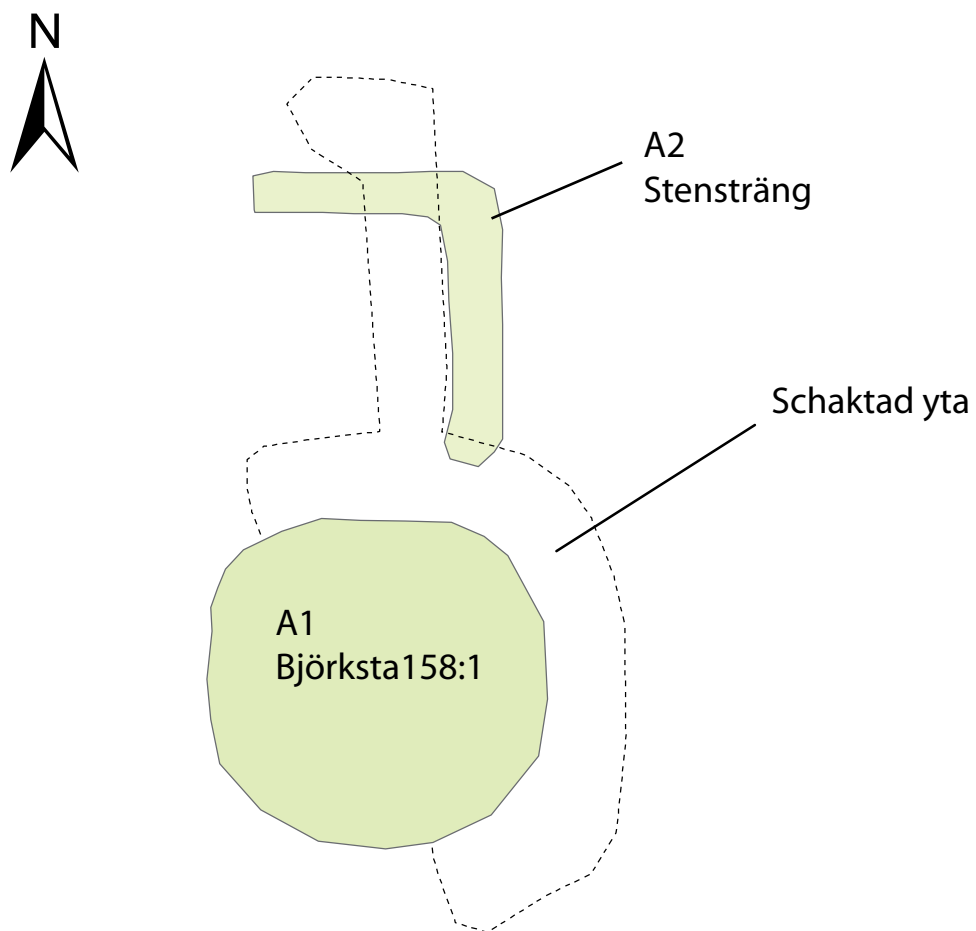
KM dnr:	07022
Länsstyrelsen dnr, beslutsdatum:	431-2997-07, dat 2007-06-19
Undersökningsperiod:	2007-06-29
Arkeologtimmar:	16 timmar
Maskintimmar:	8 timmar
Exploateringsyta:	180 m ²
Personal:	Anna Egebäck, Anna-Lena Hallgren
Belägenhet:	Kolmsta 3.3, Björksta socken,
Ekonomisk karta:	11H2A
Koordinatsystem:	Rikets
Koordinater:	X6613471, Y1553455
Höjdsystem:	RT 90
Inmättningsmetod:	Manuell
Dokumentationshandlingar:	Antal foton, profiler, planer
Fynd:	--

Figurer

Kartor ur allmänt kartmaterial © Lantmäteriet Gävle. Ärende nr MS2006/01407.



Figur 3. Fornlämningar i närområdet av undersökningsområdet. Skala 1: 3000



Figur 4. Schaktplan vid Björksta 158:1 . Skala 1: 300

Anläggningstabell:

Anl nr	Typ	Storlek	Fyllning	Övrigt
1	Stensättning	12 m i diam.	0,1-1,0 m stora stenar	Björksta 158:1
2	Stensträng	17 x1 m	0,15-1,0 m stora stenar, enradig	--