

Kumla prästgård

Rester efter ett mejeri och sentida byggnader

Särskild utredning

RAÄ 72
Kumla prästgård 3:8
Kumla socken
Västmanland

Jan Äblström

Innehållsförteckning

Inledning.....	1
Bakgrund	1
Resultat.....	2
Referenser	4
Tekniska och administrativa uppgifter.....	4
Figurer	5

Utgivning och distribution:
Stiftelsen Kulturmiljövård Mälardalen
Stora gatan 41, 722 12 Västerås
Tel: 021-80 62 80
Fax: 021-14 52 20
E-post: info@kmmd.se

© Kulturmiljövård Mälardalen 2007.

Kartor ur allmänt kartmaterial © Lantmäteriet. Ärende nr MS2006/01407.

ISSN: 1653-7408
ISBN:978-91-85741-66-3

Västerås 2007

Inledning

Sala kommun planerar att bebygga ett markområde nordväst om Kumla kyrkby som ligger söder om Sala (se figur 3). Inom planområdet finns en registrerad fornlämning (RAÅ 72) vilken utgörs av en 11 meter stor hög. Fornlämningen kan alternativt utgöra en skärvstensvall.

Med anledning av nämnda fornlämning utsåg länsstyrelsen genom direktval Kulturmiljövård Mälardalen (KM) som utförare av en särskild utredning av markområdet. KM inkom med en undersökningsplan den 18 juli varefter länsstyrelsen fattade beslut om en särskild utredning, etapp 1 och 2, den 16 augusti.

Utredningen bekostades av Sala kommun och fältarbetet utfördes under en dag med kraftigt regn i början av september. Jan Ählström utförde fältarbetet och har sammanställt rapporten.



Figur 1. Vy över utredningsområdets sydvästra del, tornet på Kumla kyrka går att ana bland trädtopparna. Foto fr NV J. Ählström.

Bakgrund

Utredningen syftade till att klargöra om det inom planområdet finns fornlämningar som inte är kända. Enligt länsstyrelsens kravspecifikation skall utredningen klargöra om det finns ytterligare gravar eller boplatzlämningar i området.

Utredningen omfattade kart- och arkivstudier (etapp 1) samt, inom en del av området, sökschaktning (etapp 2) (se figur 4 och 5).

Arkivstudien omfattar en genomgång av Fornminnesregistret. *Kartstudien* omfattar studier av 1762 års storskifteskarta över Sör Husta, Generalstabskartan från 1839, den Häradsekonomiska kartan från 1907 och 1960-talets ekonomiska karta. Kartstudien syftade till att identifiera läget för byggnader eller andra installationer.

Sökschakten grävdes 8-10 meter långa, en skopbredd breda och ner till en orörd nivå. Schaktbottenarna låg på mellan 0,3 och 0,5 meters djup där den orörda leran vidtog. Sentida rasmassor grävdes bort. Det upprättades en handritad schaktplan i skala 1:2000. Utredningsområdet var uppdelat i två delar.

Topografi och fornlämningsmiljö

Det 26 000 m² stora markområdet utgörs till största del av öppen hagmark men i nordväst och sydöst är marken något mer höglänt och skogbevuxen. I sydöst växer skogen tät medan den är mer gles i nordöst. Hagmarken sluttar i sydöstlig riktning från höglänt plataliknande mark i sydväst och nordöst mot ett lågt liggande dike vilket utgör områdesgräns. Sydöst om diket stiger åter marken upp mot Kumla kyrka. Området ligger mellan 50 och 55 m ö h.

Det förekommer en stor mängd fornlämningar i omgivningarna runt Kumla kyrkby. De registrerade fornlämningarna härrör från stenålder/bronsålder och framåt. Bland lämningarna märks fyndplatser för yxor av bergart och flinta, gravar och bebyggelse-lämningar (Åhlström 2003). Omgivningarna runt utredningsområdet uppvisar lämningar så som slaggförekomster, uppgifter om en borttagen forngrav vid kyrkan samt platsen för fattigstugan. Lämningarna är således av både förhistoriskt- och sentida slag (se figur 4 och tabell 1).

Resultat

Utredningsområdet finns karterat på storskifteskartan över Sör Husta. Det är dock oklart om marken vid karteringstillfället tillhör byn eller kyrkan/prästgården. Sör Husta bytomt ligger ca 550 meter nordväst om området. Det finns medeltida skriftliga belägg för Husta, Sör Husta och Norr Husta. År 1371 skrivs de först nämnda två namnen *in Husta* respektive *in Södrae Husta* och 1399 skrivs sist nämnda namn *i Norrabusta* (Holm 1995, Welinder 1974). På storskifteskartan är markområdet angivet som en obebyggd stenig backe inom vilken det finns fyra åtskilda figurer, förmodligen hagar (se figur 6).

Generalstabskatan redovisar inte några byggnader inom utredningsområdet (se figur 7).

På den Häradsekonomiska kartan är fem byggnader tillhörande ett mejeri utritade inom utredningsområdet (se figur 8). Tre av dem har legat i den del av ytan där schakten grävdes och två har legat i ytor som inte omfattades av sökschaktning. Den sydligast belägna av dessa byggnader står fortfarande på platsen.

Även 1960-talets ekonomiska karta redovisar byggnader inom den del av utredningsområdet där sökschakten grävdes. Av de tre byggnaderna står den västligaste kvar på plats än idag (se figur 9).

De på kartorna förekommande byggnaderna är sentida. De äldsta byggnaderna har tidigast blivit uppförda vid 1800-talets mitt.



Figur 2. Den nordöstra delen av utredningsområdet. Den äldsta av de fortfarande stående byggnaderna ses i bildens mitt. Foto fr NV J Äblström.

Det grävdes 17 schakt om en sammanlagd längd av 135 meter vilket motsvarar 1,5 % av den ca 15 000 m² stora del av området där schakt grävdes. Schakten förlades primärt till de höglänta ytorna i nordväst och nordöst för att därefter spridas glest i den sluttande marken. I skogen i nordväst grävdes det inte några schakt eftersom maskinen inte kom fram.

I den höglänta marken, vilken sammanfaller med läget för de på kartorna utritade byggnaderna, förekom omrörda massor bestående av grus, stenar av olika storlek samt taktegel och tegel. Massorna var 0,3-0,5 meter tjocka och torde vara resultat av en medveten markberedning inför uppförandet av byggnaderna, troligtvis de byggnader som förekommer på 1960-talskartan. Under dessa massor vidtog orörd lera. Det framkom inte något av antikvariskt värde.

I de övriga schakten som grävdes i hagmarken och i skogskanten vidtog den orörda nivån under grästorv och matjord. Matjorden i schakten som grävdes i hagmarken innehöll tegel av olika slag och mängd. I några schakt förekom det även lämningar efter sentida dräneringsdiken varav ett som var stenfyllt. I övrigt förekom det inte något av antikvariskt intresse.

KM anser att det inte krävs några ytterligare antikvariska åtgärder inför den redovisade exploateringen. Det bör dock understrykas att det kvarligger skyddsvärd fornlämning (RAÄ 72, Kumla socken) inom utredningsområdet. Berörs marken, som ligger nordöst om området där schaket har grävts, av exploateringen krävs det antikvariska insatser med anledning av den kvarliggande fornlämningen (RAÄ 72, Kumla socken). Det är länsstyrelsen som äger beslutet i frågan.

Referenser

Kart- och arkivuppgifter

Ekonomiska kartan, 1963, blad 11G 7j
Häradsökonomiska kartan, 1907, blad Ransta
Generalstabskartan, 1839
Storskifte, Sör Husta, 1762, LMV Västerås, akt 26
Uppgifter ur Fornminnesregistret

Litteratur

Holm, J. 1995. *Riksväg 67/70. Förbifart vid Sala. Arkeologisk utredning. Sala kommun. Västmanland*. Riksantikvarieämbetet byrån för arkeologiska undersökningar, UV Uppsala. Rapport 1995:34. Uppsala.

Welinder, S. 1974. *Kulturlandskapet i Mälardalen IV. Sammanfattande del*. University of Lund, Department of Quaternary Geology. Report 6. Lund 1974. Lund.

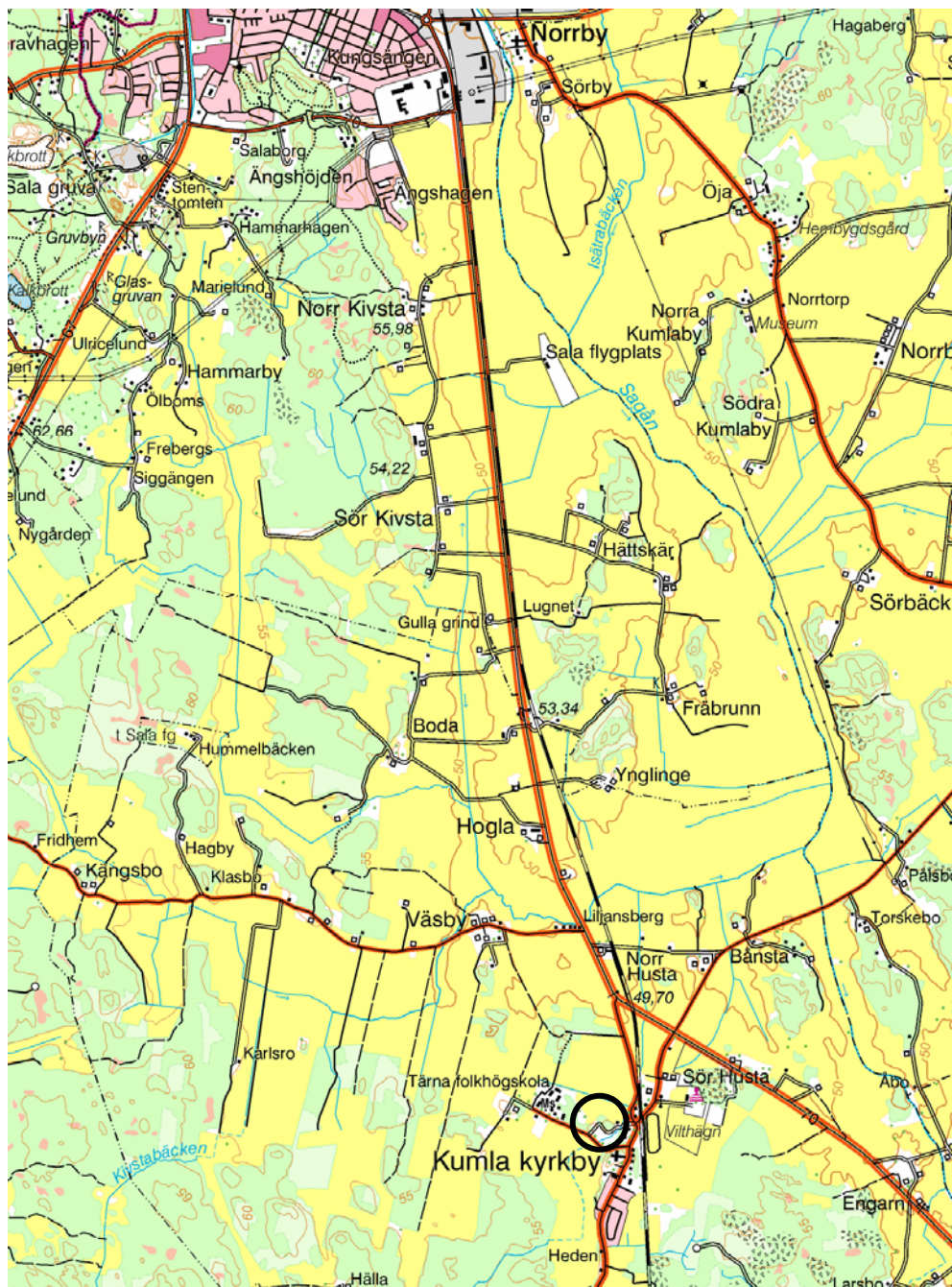
Ählström, J. 2003. *Väg 67/70, förbifart Sala. Utredning. Sala stad, Sala, Norrby och Kumla socken, Västmanland*. Västmanlands läns museum, Kulturmiljöavdelningen, Rapport A2003:A44.

Tekniska och administrativa uppgifter

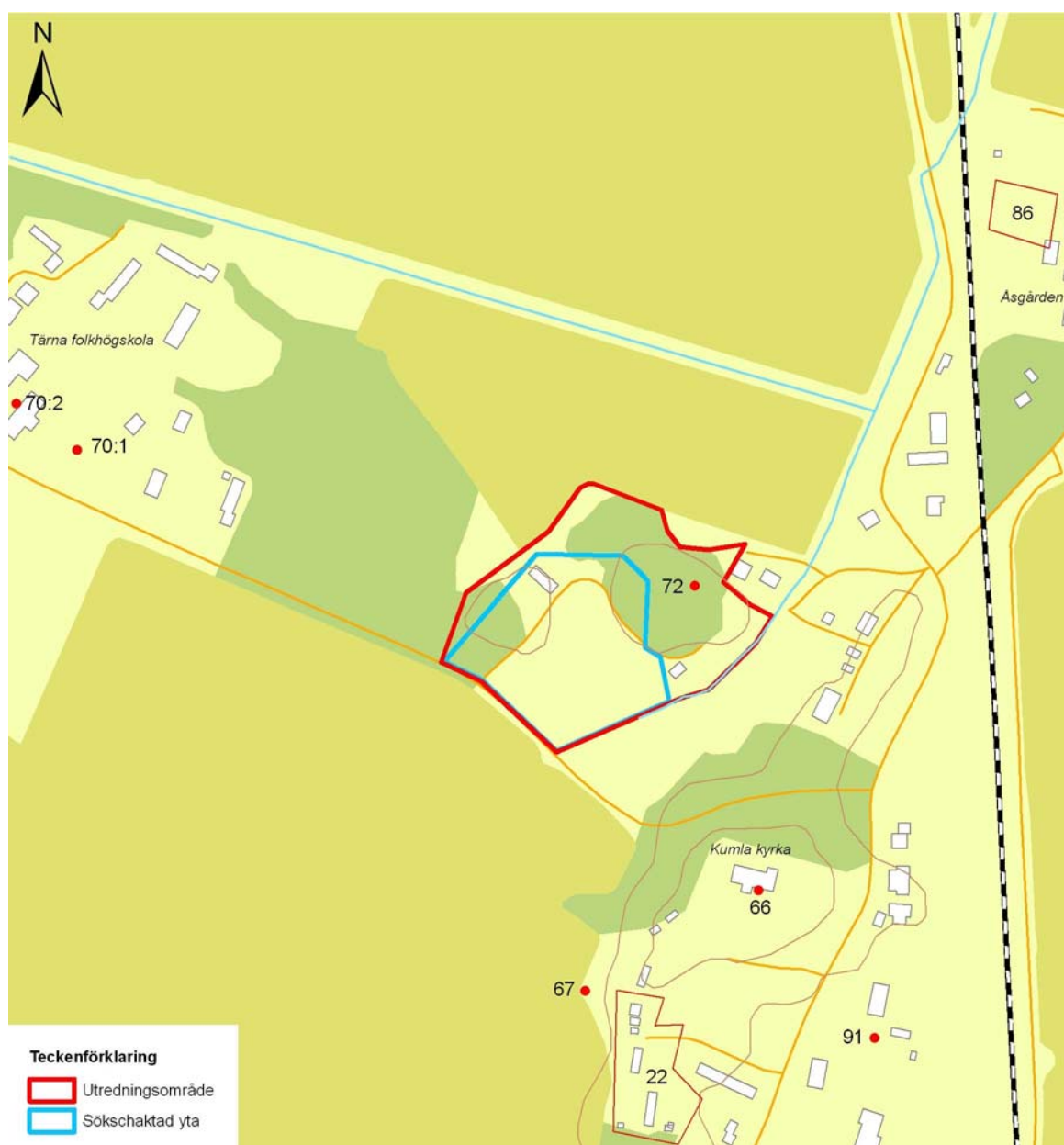
KM dnr:	07073
Länsstyrelsen dnr, beslutsdatum:	431-6556-07, 2007-08-16
Undersökningsperiod:	4/9 2007
Arkeologtimmar:	6 timmar
Maskintimmar:	6 timmar
Exploateringsyta:	26 000 m ²
Personal:	Jan Ählström
Belägenhet:	Kumla prästgård 3:8
Ekonomisk karta:	11G 7j
Koordinatsystem:	Rt 90
Koordinater:	X6636708 Y1546451
Höjdsystem:	Ingen höjdmätning gjordes
Inmättningsmetod:	Manuell
Dokumentationshandlingar:	Förvaras hos KM
Fynd:	-

Figurer

Kartor ur allmänt kartmaterial © Lantmäteriet Gävle. Ärende nr MS2006/01407.



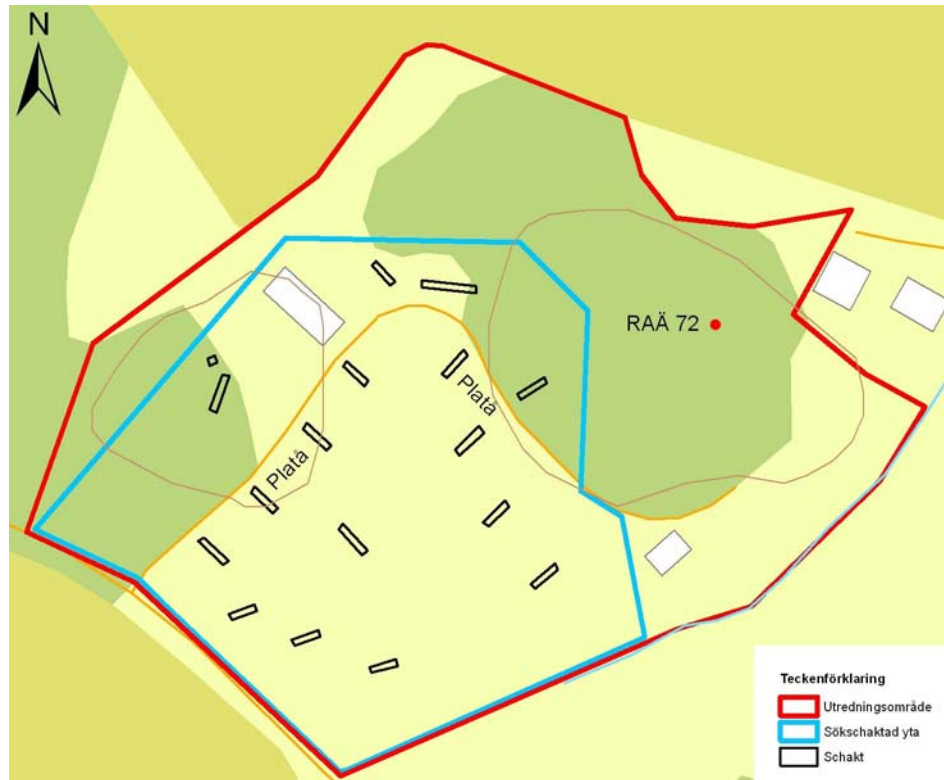
Figur 3. Utredningsområdets läge markerat med en ring. Utdrag ur Gröna kartan, blad 11G NO Västerås. Skala 1:50 000.



Figur 4. Utredningsområdet och de omgivande fornlämningarna. Utdrag ur digitala Fastighetskartan, blad 11G 7j. Skala 1:5000.

Tabell 1. De registrerade fornlämningarna

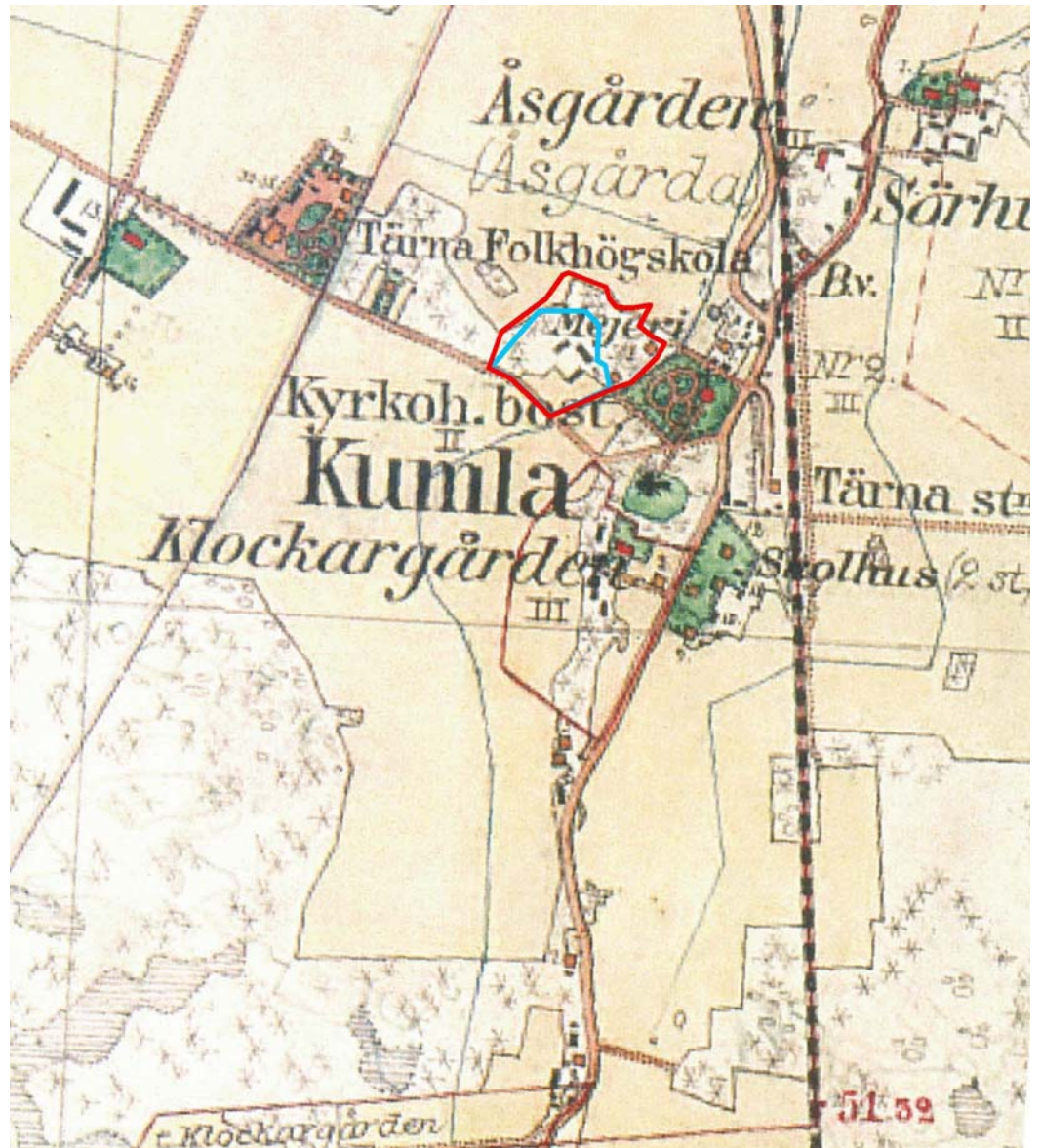
Fornlämning nr	Typ
22	Hembygdsgård
66	Uppgift om borttagen forngrav
67	Fyndplats, slagg
70:1	Minnessten
70:2	Fyndsamling, bl a stenyxor samt två holkyxor och en spjutspets i brons
72	Hög
86	Fyndplats, slagg
91	Platsen för en borttagen fattigstuga



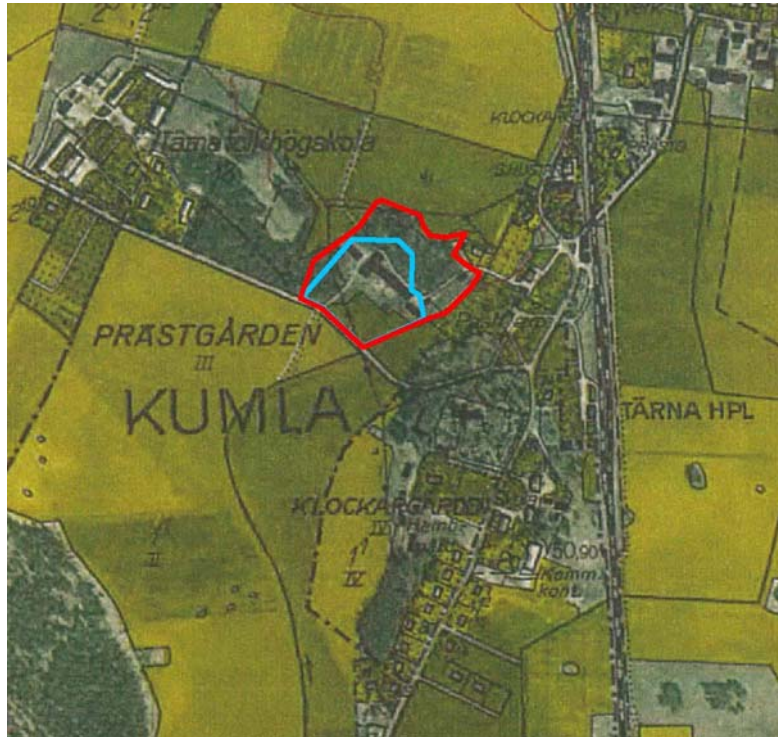
Figur 5. Schaktplan. Utdrag ur digitala Fastighetskartan, blad 11G 7j. Skala 1:2000.



Figur 7. Utdrag ur Generalstabskartan från 1839.
Utredningsområdet är markerat med en ring. Ej
skalenlig bild.



Figur 8. Utdrag ur den Häradsekonomska kartan med utredningsområdet markerat.
Skala 1:10 000.



Figur 9. Utdrag ur 1960-talets ekonomiska karta med utredningsområdet markerat. Skala 1:10 000.