

Kabelschaktning vid Orresta

2,5 kilometer schakt i bronsåldersbygd

Arkeologisk förundersökning i form av schaktningsövervakning

RAÄ 201, 556, 557, 558 och 559
Björksta socken
Västmanland

Anna-Lena Hallgren



Kabelschaktning vid Orresta

2,5 kilometer schakt i bronsåldersbygd

Arkeologisk förundersökning i form av schaktningsövervakning

RAÄ 201, 556, 557, 558 och 559
Björksta socken
Västmanland

Anna-Lena Hallgren

Utgivning och distribution:
Stiftelsen Kulturmiljövård Mälardalen
Stora gatan 41, 722 12 Västerås
Tel: 021-80 62 80
Fax: 021-14 52 20
E-post: info@kmmmd.se

© Kulturmiljövård Mälardalen 2007

Omslagsfoto: Hällristning av fotsula på RAÄ 225 i Björksta socken.
Foto: Anna-Lena Hallgren, KM

Kartor ur allmänt kartmaterial © Lantmäteriet. Ärende nr MS2006/01407.

ISSN: 1653-7408
ISBN: 978-91-85741-69-4

Tryck: Just Nu, Västerås 2007.

Innehållsförteckning

Sammanfattning	5
Bakgrund	6
Topografi och fornlämningsmiljö	6
Övergripande syfte	7
Genomförande och metod	7
Analyser	8
Rapporten	8
Delsträcka A - Lundby	9
Bakgrund	9
Målsättning	10
Resultat	10
RAÄ 557 - Boplotsområde	10
RAÄ 556 - Två härdar och ett kulturlager	12
Delsträcka B - Översta	13
Bakgrund	13
Målsättning	15
Resultat	15
RAÄ 201 - Kulturlager vid Översta gamla tomt	15
RAÄ 559 - Del av bronsåldersboplats	17
Delsträcka C- Gansta	18
Bakgrund	18
Målsättning	19
Resultat	19
RAÄ 558 - Spår av en äldre järnåldersboplats	19
Referenser	21
Tekniska och administrativa uppgifter	22
Bilagor	23
Bilaga 1. Anläggningslista	23
Bilaga 2. Fyndlista	23



Figur 1. Utdrag ur digitala Gröna kartan för Västermanlands län. De tre förundersökningsområdena ligger inom den rödmarkerade rektangeln. Skala 1:50 000.

Sammanfattning

I samband med att luftburna elledningar skulle grävas ner i marken inom ett område väster om Orresta i Björksta socken genomförde Stiftelsen Kulturmiljövård Mälardalen (KM) en förundersökning i form av schaktningsövervakning på delar av de sträckor som berördes av arbetsföretaget. Syftet med förundersökningen var dels att om möjligt skydda fornlämningar från att skadas dels att undersöka och dokumentera de eventuella anläggningar och lager som framkom. Flera fornlämningar i form av bland annat gravar, skärvstenshögar och skålgropsförekomster är kända i förundersökningsområdets närhet. I och med ledningsdragningen gavs en möjlighet att lokalisera boplatser som skulle kunna knytas till dessa.

Den totala längden på de kabelschakt som planerats uppgick till cirka fyra kilometer. Av dessa berördes närmare 2,5 kilometer av den arkeologiska förundersökningen. Förundersökningsområdet är indelat i tre delsträckor (A-C). Vid fältarbetet framkom fornlämningar på fem platser. Fyra av dessa var inte kända sedan tidigare (RAÄ 556-559), den femte var en del av Översta gamla tomt (RAÄ 201). De framkomna lämningarna utgjordes av boplatzlämningar i form av kulturlager, stolphål och härदार. Utöver dessa fem platser påträffades i enstaka schakt vaga indikationer på fornlämning i form av bland annat kolfläckar, spridd träkol och bränd lera. I dessa fall kunde det dock inte fastställas att det rörde sig om fornlämningar.

Den arkeologiska förundersökningen ägde rum under perioden 2006-10-09 till 2006-10-18. Arbetet utfördes på uppdrag av MälarEnergi AB efter beslut av Länsstyrelsen i Västmanlands län (Lst dnr: 431-7872-06, daterat 2006-09-01).



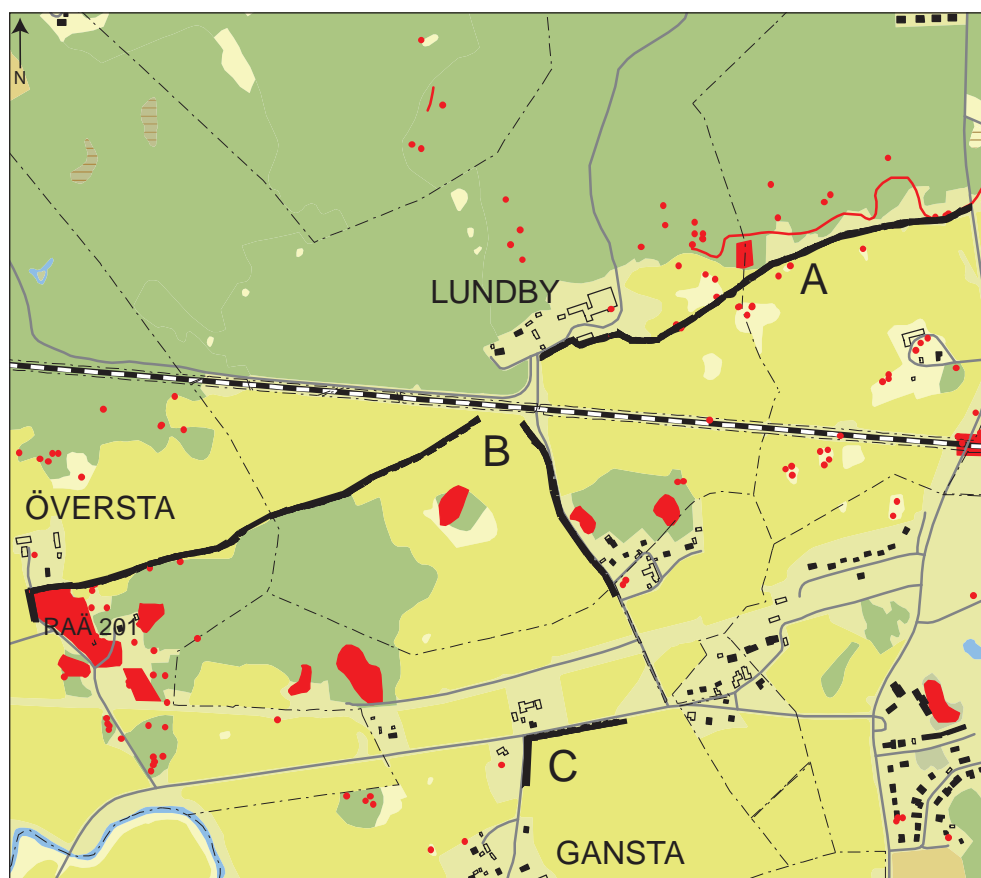
Figur 2. Vy mot Björksta kyrka. Bilden är tagen från platsen för schakt 12 på delsträcka C - Gansta. I schaktet påträffades boplatzlämningar i form av stolphål och kulturlager. Genom en ¹⁴C-analys har lämningen daterats till yngre romersk järnålder - folkvandringstid. Fotograferat från nordväst.
Foto: Anna-Lena Hallgren, KM.

Bakgrund

Topografi och fornlämningsmiljö

Undersökningsområdet ligger i Björksta socken i sydöstra Västmanland, mellan Västerås och Enköping. Knappt en kilometer mot söder ligger Björksta kyrka, ett väl synligt riktmärke i det omgivande landskapet. Kyrkan uppfördes på 1200-talet. Landskapet i området har till stor del kommit att präglas av de två vattendrag, Sagån och Lillån, som flyter samman strax söder om kyrkan. Det större av dessa två - Sagån - rinner fram i nordsydlig riktning omkring 500 meter öster om förundersökningsområdet. Den här delen av Sagån fungerar som gräns mellan Uppland och Västmanland. Lillån, som utgör ett biflöde till Sagån, löper i huvudsak från nordväst till sydost. Avståndet ner till Lillån från förundersökningsområdet är omkring 500 meter. Området kring de två vattendragen utgörs av bördiga lerslätter, med i huvudsak glaciala leror. Insprängit i de större lerslätterna återfinns moränhöjder där berget ofta går i dagen. Norr om förundersökningsområdet finns ett större sammanhängande, mer höglänt skogsområde. De aktuella delsträckor som förundersöktes låg huvudsakligen i uppodlad lermark, på höjder som varierade från 20 till något över 35 meter över havet.

Björksta socken är rik på fornlämningar, framförallt från brons- och järnålder. Inom ett område utefter Lillån återfinns Västmanlands största koncentration av hällristningar och skålgropar. Dessutom finns här ett stort antal skärvtenshögar och enstaka rösen som ytterligare förstärker bilden av en omfattande bronsåldersbebyggelse. Området kring Lillån i västra delarna av Björksta socken betecknas av Nordström (1992) som



Figur 3. Utsnitt ur digitala fastighetskartan (motsvarande blad 11H 3b) med registrerade fornlämningar markerade med rött. (För fornlämningsnummer till respektive lämning se figur 4, 12, 13 och 19.) De tre delsträckor, A-C, som berördes av förundersökningen har markerats med svarta linjer. Skala 1:10 000.

ett av fem eller möjligen sex bronsålderscentra i Västmanland (Nordström 1992:10). I förundersökningsområdets närhet har tre holkxor i brons påträffats. Den äldsta, som dateras till per. III, är funnen vid Vida gård (Bohlin 1968) strax norr om förundersökningsområdet. Övriga två, som är från yngre bronsålder (per. IV och V) kommer ifrån Orresta respektive Berga (söder om fu-området). Inför byggandet av den nya järnvägen (Mäljarbanan) undersöktes söder om Kärsta en boplatz vars äldsta skede härrör från yngre bronsålder. Bland annat undersöktes minst ett hus från den här perioden samt en skärvstenshöj (Hulth och Norr, manus). Ytterligare en arkeologisk undersökning som gav en datering till yngre bronsålder gjordes inför byggandet av Mäljarbanan. I ett skogsområde nordväst om Översta undersöktes ett tresidigt (något oregelbundet) röse. I röset påträffades en dubbelknapp i brons samt en rakkniv. Genom fynden har graven kunnat dateras till yngre bronsålder (Ring & Wikborg 1996).

Även järnålderns människor har lämnat bestående avtryck i landskapet, framförallt genom ett stort antal gravar, både samlade på gravfält, i mindre gravgrupper eller som solitärer. Vid Fycklinge, i den norra delen av Kärsta samhälle, påträffades vid borttagandet av en gravhöj i början av 1800-talet den så kallade Appollo-Grannus vasen (Elvius 1930). Det praktfulla bronskärlet, som är närmare 0,5 meter högt, är försedd med en inskription på latin som lyder APOLLINI GRANNO DONVM AMMILIVS CONSTANS PRAEF: TEMPLI IPSIVS V S L L M. Texten berättar att kärlet en gång donerades till ett tempel tillägnat den keltoromerske guden Apollo Grannus. Då kärlet påträffades ska det bland annat ha innehållit brända ben och smält glas. Kärlet kan dateras till perioden 0-150/160 e. Kr (Andersson 1997:33). Hur kärlet slutligen har kommit att hamna i en västmanländsk grav är osäkert. Romerska importföremål har påträffats på en handfull andra ställen i länet (Wikborg 1996). Det mest kända exemplet är den rika kvinnograven (grav X) i Tuna i Badelunda som utöver guldföremål bland annat även innehöll två Hemoorkärl i brons, ett lågt bronsbäcken samt glasbägare (Nylén 1994).

Beskrivningar av topografi och fornlämningsmiljö i direkt anslutning till de tre delsträckor som förundersökts återfinns under beskrivningen av resultaten från de enskilda delsträckorna i det följande.

Övergripande syfte

Flera kända fornlämningar i form av bland annat gravar, skärvstenshögar, skålgropsförekomster och hällristningar är kända i förundersökningsområdets direkta närområde. I och med den arkeologiska förundersökningen gavs en möjlighet att lokalisera boplatser som kan knytas till de synliga lämningarna. På grund av exploateringsområdets ringa bredd (omkring 1,5 meter) får det framkomna materialet framförallt ses som en indikation på var boplatser och eventuella, ommarkerade eller sönderplöjda gravar och gravfält finns samt i viss mån datera och klargöra omfattningen av de påträffade lämningarna.

Genomförande och metod

Den sammanlagda längden på de planerade kabelschakten uppgick till cirka fyra kilometer. Av dessa berördes omkring 2,5 kilometer av den arkeologiska förundersökningen. Utifrån kända fornlämningar, topografiska förhållanden samt information om var ledningen skulle grävas ner i redan omgrävd mark (t ex diken) valde länsstyrelsen

efter samråd med KM ut tre delsträckor där man ansåg att det förelåg ett behov av en arkeologisk förundersökning (figur 3). Längden på delsträckorna var så pass väl tilltagna att eventuella fornlämningar som framkom skulle kunna avgränsas i ledningens längdriktning. Bredden på det planerade ledningsschaktet skulle enligt uppgifter från exploatören som mest uppgå till 0,7 meter. För att kunna uppfylla förundersökningens syfte föreslog KM att en något bredare skopa (mellan 1,3 - 1,5 meter) skulle användas vid schaktningen för att underlätta tolkningen av eventuella lämningar som framkom. Då det inte innebar någon högre kostnad för exploatören godkändes förslaget.

Förundersökningen utfördes som en utredningsschaktning i den sträcka där ledningen var planerad. Här grävdes en rad med sökschakt som varierade i längd (mellan 5 och 10 meter långa) beroende på områdets topografi och närhet till redan kända lämningar. Där fornlämning påträffades öppnades längre schakt (upp till 50 meter som längst) för att avgränsa fornlämningen i ledningens längdriktning. När fornlämningen avgränsats återgick vi till att gräva kortare sökschakt. Schakt och anläggningar lades manuellt in på en översiktsplan i skala 1:1000. Fältritningarna har sedan digitaliserats och finns presenterade i föreliggande rapport.

De kulturlager som framkom genomgrävdes för att se om de överlagrade andra anläggningar. Inget av lagret undersöktes närmare genom exempelvis rutgrävning. De fynd som iaktogs och i vissa fall tillvaratogs framkom i samtliga fall vid schaktning. Anläggningar som framkom grävdes till hälften varefter sektionen ritades, fotograferades och beskrevs.

Schakt och anläggningar har i vissa fall nummerats om efter avslutat fältarbete för att de för enkelhetens skull skall få unika nummer inom projektet. Även fyndmaterialet har registrerats i en för hela projektet löpande nummerserie. Fotodokumentation har gjorts såväl av de undersökta anläggningarna som av arbetets fortskridande. Fotodokumentationen utgörs helt av digitala bilder. Under fältarbetsfasen fördes en fältarbetsdagbok.

Analyser

För att kunna sätta in eventuella lämningar i ett större kronologiskt sammanhang avsattes ekonomiska medel för upp till åtta ¹⁴C-dateringar. På grund av brist på daterbart material och säkra kontexter att datera valdes endast tre träkolsprov ut för datering. Av dessa var det endast två som kunde dateras, det tredje löstes helt upp i labbet.

¹⁴C-analyserna har utförts vid Ångströmlaboratoriet i Uppsala, efter en vedartsanalys av Erik Danielsson på Vedlab.

Rapporten

Resultaten från förundersökningen presenteras i det följande under respektive delsträcka tillsammans med för delsträckan specifika uppgifter om topografi och fornlämningsmiljö, målsättning och metod. Under respektive delsträcka återfinns även sammanställningar av resultaten från eventuella analyser.

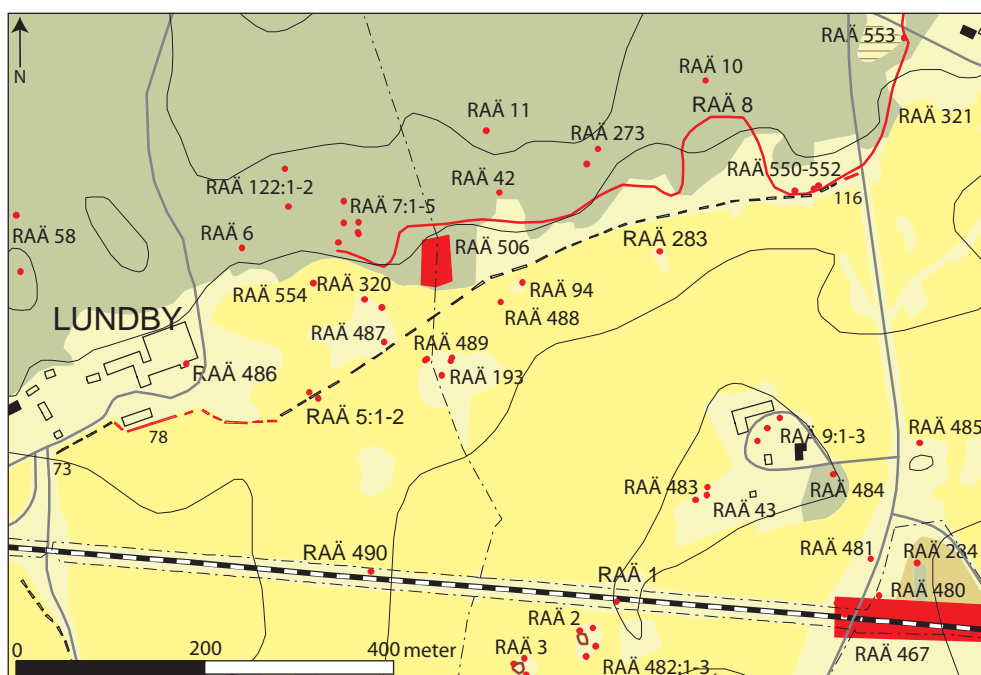
Delsträcka A - Lundby

Björksta-Lundby 2:13, Kärsta 2:3, RAÄ 556 och RAÄ 557, Björksta sn, Västerås kommun

Bakgrund

Längden på delsträckan uppgår till omkring 950 meter (figur 4). I den västra delen, närmast Lundby gård, löper ledningen i den norra kanten av uppodlad åkermark. I den östra delen dras den genom ängsmark, vilken tidigare till stora delar varit uppodlad. Jordarten består utefter hela delsträckan av lera som ställvis är siltblandad. Inom ett kortare parti sydost om Lundby gård passerar ledningen genom södra partiet av ett moränstråk som lagts under plögen. Höjden över havet uppgår till mellan 30 och 35 meter.

Ledningen läggs utefter den södra kanten av ett större impediment på vars södra del flera gravar i form av stensättningar (RAÄ 58:3, 122:2, 273:1) och en hög (RAÄ 10), skärvtenshögar (RAÄ 6, 7:1, 7:3, 7:4, 11, 42, 122:1 och 237:3) och skålgropsförekomster (RAÄ 7:5, 58, 94, 193, 320, 486-490, 550-553) återfinns. Utefter i stort sett hela den södra kanten av skogsområdet löper en omkring 750 meter lång stensträng (RAÄ 8). Stensträngen fortsätter även i hagmarken på andra sidan vägen där den böjer av mot norr. Den här delen av strängen är omkring 170 meter lång (RAÄ 321). Även på några av de mindre impedimenten i åker- och hagmarken söder om skogen finns flera skålgropsförekomster (RAÄ 5:1-2, 94, 193, 283, 320, 486-490), i några fall ligger dessa i direkt anslutning till förundersökningsområdet.



Figur 4. Schaktplan delsträcka Lundby. Sammanlagd grävdes 43 schakt i området (schakt 73-116, numrerade från väster till öster). Schakten är här inlagda på den digitala fastighetskartan. Schakt där fornlämning påträffades samt registrerade fornlämningar är rödmarkerade. Skala 1:8 000.

Även runt Kärsta, sydost om förundersökningsområdet, återfinns rikligt med fornlämningar. Inför byggandet av Mälarbanan undersöktes bland annat delar av en boplats (RAÄ 467 och RAÄ 468) med dateringar från yngre bronsålder fram till vikingatid (Hulth 1998:204). (Utbredningen av RAÄ 468 finns av okänd anledning ej inlagd i FMIS. Den här delen av boplatsen ligger i direkt anslutning till skärvstenshögen RAÄ 1.)

Målsättning

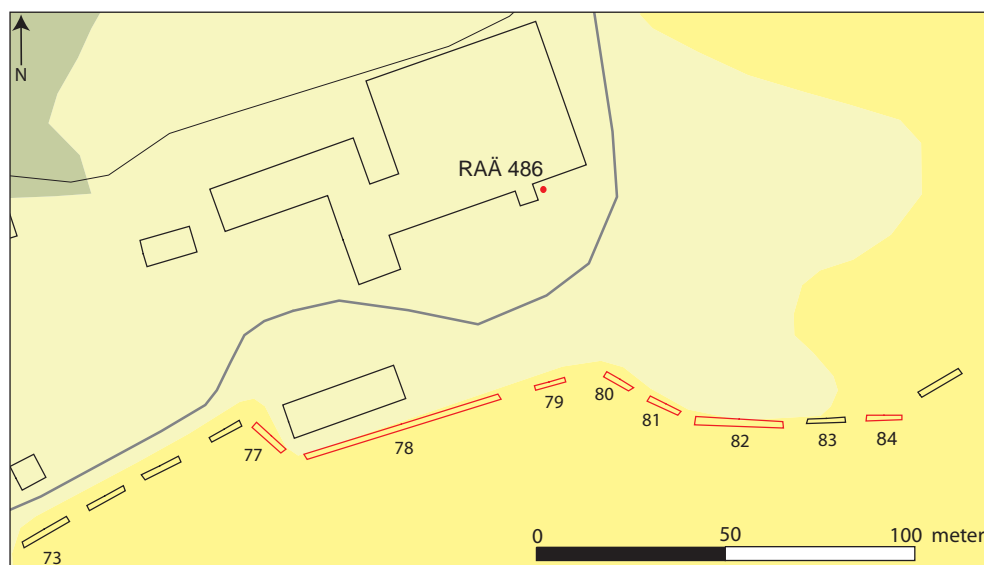
Mot bakgrund av ovan beskrivna fornlämningsmiljö motiverades en arkeologisk förundersökning då risken att stöta på fornlämningar ansågs vara stor inom hela delsträckan.

Resultat

Inom den omkring 950 meter långa delsträckan grävdes 43 schakt med en sammanlagd längd av närmare 300 löpmeter (figur 4). Fornlämning konstaterades på två platser utefter delsträckan, dels i anslutning till Lundby gård där kulturlager återfanns i flera av schakten (RAÄ 557) dels i delsträckans östra del där kulturlager och två härदार framkom (RAÄ 556). Inom delsträckans centrala delar, där ledningen löper i direkt anslutning till flera skålgropsförekomster, återfanns inga spår efter mänskliga aktiviteter i de grävda schakten.

RAÄ 557 - Boplatsområde

I schakten söder om Lundby gård påträffades inom en cirka 170 meter lång sträcka av ledningen ett kulturlager, tre nedgrävningar och två mörkfärgningar (figur 5). Kulturlagret (A4, figur 7) återfanns i tre av schakten och hade en utbredning på närmare 120 meter (Ö-V). Lagret var som mäktigast i väster där tjockleken uppgick till närmare 0,5 meter. Lagret bestod här av gråsvart, lerblandad silt med spridda träkolsförekomster. Kulturlagret innehöll ställvis rikligt med obrända djurben, bränd lera och tegel (inga av



Figur 5. Schaktplan över den västra delen av delsträcka A - Lundby. I schakten 77-79 dokumenterades ett kulturlager som där det var som mäktigast i väster var närmare 0,5 meter tjockt. Fynd av bland annat tegel visar att lagret åtminstone delvis avsatts under historisk tid. Ställvisa förekomster av skärvsten, bränd lera och små fragment av vad som kan vara förhistorisk keramik indikerar att lagret kan vara av äldre ursprung. Skala 1:2000.



Figur 6. Förundersökningsområdet söder om Lundby gård. På bilden anar man de grävda schakten i kanten av åkern. Bilden är tagen från det impediment på vilket skålgropsförekomsterna RAÄ 193 och 487 finns registrerade. Fotograferat från OSO. Foto: Anna-Lena Hallgren.



Figur 7. Kulturlagret (A4) som återfanns i flera av schakten söder om Lundby gård. Bilden är tagen i den västra delen av schakt 78. Tjockleken på lagret uppgick här till drygt 0,4 meter. Fotograferat från norr. Foto: Anna-Lena Hallgren.

fynden tillvaratogs). I schakt 79 återfanns spridda skärvstensförekomster. Lagret tunnades ut mot öster för att upphöra i östra delen av schakt 79. Lagret schaktades bort för att se om det fanns anläggningar under vilket det inte gjorde.

I schakten 80, 81, 82 och 84 (figur 5) återfanns enstaka nedgrävningar (A5, A6 och A7) och mörkfärgningar (A8 och A9). Dessa var relativt diffusa och svåravgränsade både i plan och profil. I de här schakten var ploglagret jämförelsevis tunt (ca 0,15 meter) och marken utgjordes av stenig, lerblandad morän. Möjligen utgör de registrerade anläggningarna stenlyft.

Det föreligger ingen datering av den nyfunna lämningen. Delar av fyndmaterialet som återfanns i kulturlagret var tydligt efterreformatoriskt. Inga säkra förhistoriska fynd återfanns.

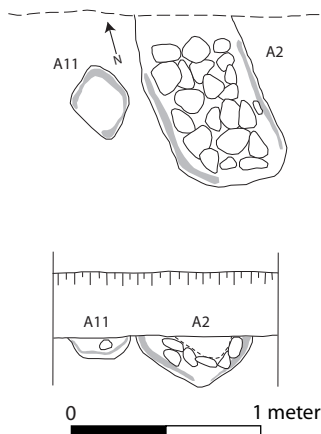
RAÄ 556 - Två härdar och ett kulturlager

I det östligaste schaktet utefter delsträckan (schakt 116), beläget mindre än tio meter väster om den väg som löper mellan Orresta och Kärsta, påträffades ytterligare en fornlämning (figur 4). Här återfanns två härdar (A2 och A11, figur 9) belägna intill varandra samt ett något diffust och ganska tunt kulturlager (A10). I lagret, som utgjordes av grå siltblandad lera, påträffades enstaka fragment bränd lera, brända ben (F8, bilaga 2) och kolstänk. Lagret återfanns inom i stort sett hela det 15 meter långa schaktet och tjockleken varierade mellan 0,01 - 0,1 meter. Det gick inte att avgöra det stratigrafiska förhållandet mellan kulturlagret och härdarna.



Figur 8. I schakt 116 som togs upp i anslutning till vägen mellan Orresta och Kärsta påträffades två härdar och ett något diffust kulturlager. De två härdarna antecknar sig som mörka fläckar mellan varseljackan och spaden på bilden. Fotograferat från VSV. Foto: Anna-Lena Hallgren.

Tyvärr har inte de två härdarna kunnat dateras. Det träkolsprov (Kp 2) som skickades in för ^{14}C -analys löstes upp på labbet och gick inte att använda. Den vadartsanalys som föregick dateringsförsöket visade att träslaget utgjordes av gran vilket sätter en bakre gräns för hur gammalt provet kan vara. Först någon gång mellan 1000 - 500 f. Kr. kom granen invandrande till den här delen av landet norr i från (Welinder m fl 1998:23). Med tanke på den närliggande fornlämningsmiljön förefaller en dateringen till yngre bronsålder eller äldre järnålder sannolik.



Figur 9. Plan- och sektionssritning av de två härdar som undersöktes i schakt 116. Båda anläggningarna innehöll rikligt med kol och sot i en lins i botten. Den större av de två anläggningarna (A2) innehöll rikligt med skärnsten. I den övre delen av anläggningen fanns ett stort antal fragment bränd lera. Delar av den brända leran hade kvistartryck. Digitaliserat efter fältritning. Skala 1:40.

Delsträcka B - Översta

Översta 4:1, RAA 201 och RAA 559, Björksta socken, Västerås kommun

Bakgrund

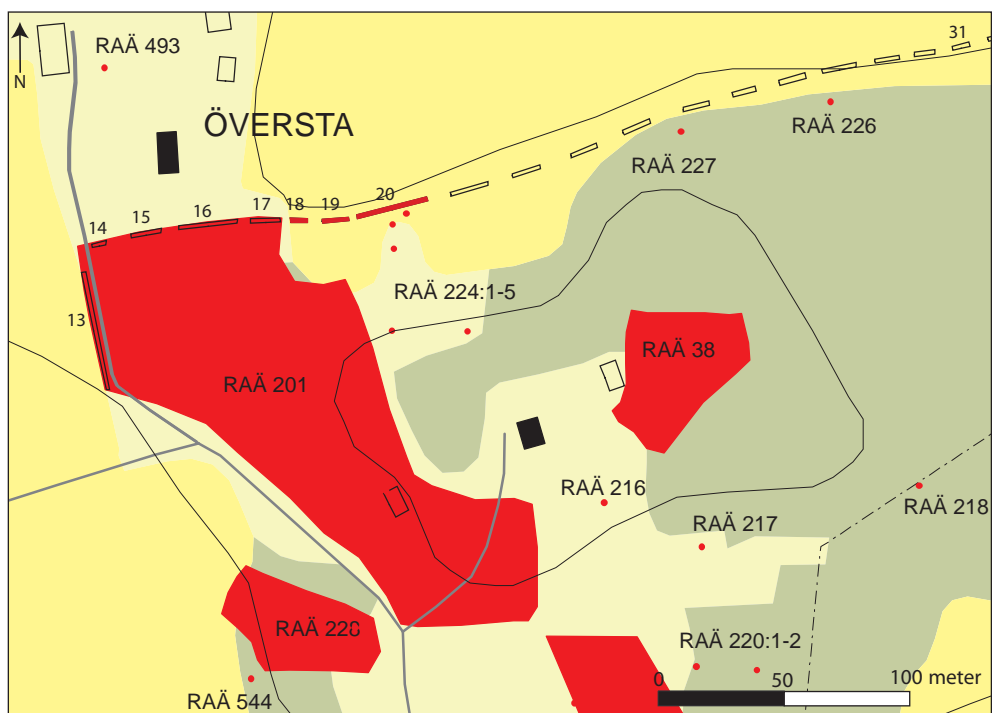
Längden på den här delsträckan uppgår till omkring 1 500 meter. Längst i väster löper ledningen i vinkel väster och norr om Översta gamla tomt (RAÄ 201). Väster om fornlämningen utgörs marken av plöjd åkermark, i norr av hagmark. Öster om gården läggs ledningen i södra kanten av en åker belägen norr om ett större skogbevuxet impediment. Från impedimentets nordöstra hörn löper ledningen vidare mot nordost, ner mot järnvägen. Söderut från järnvägen läggs ledningen utefter vägen från Lundby. Vid tiden för undersökningsplanens upprättande var det planerat att ledningen skulle ha en något annorlunda sträckning. Istället för att dras ner mot järnvägen var det tänkt att den skulle dras i östvästlig riktning norr om det mindre impedimentet med gravfältet RAÄ 35. Trots att den ändrade ledningssträckningen minskade risken/chansen att stöta på fornlämning valde vi ändå att öppna några schakt i den här delen av delsträckan. Inom hela sträckan öster om Översta läggs ledningen i plöjd åkermark. Från Översta sluttar marken svagt ner mot järnvägen i nordost. Efter att ledningen vikt av från järnvägen mot söder dras ledningen över den västra delen av en markant höjdrygg (figur 11) där bland annat gravfältet RAÄ 33 återfinns.



Figur 10. Den centrala delen av delsträcka B. Ursprungligen var det planerat att ledningen skulle dras i en rak linje från stakkäppen i förgrunden hörnet på det impediment som syns till väster i bild (under pilen). I stället valde man att dra ledningen i en vinkel ner mot järnvägen (streckad röd linje). I skogen i bakgrunden ligger Översta gamla tomt, RAÄ 201. Fotograferat från öster.
Foto: Anna-Lena Hallgren



Figur 11. Det parti av delsträckan där ledningen passerar en höjdrygg på vilken bland annat gravgruppen RAÄ 33 är belägen. Fotograferat från norr. De två bilderna i figur 10 och 11 är tagna från ungefär samma ställe, på platsen för schaktet 63 (se figur 13).
Foto: Anna-Lena Hallgren.



Figur 12. Schaktplan, västra delen av delsträcka B - Översta. Schakten är här inlagda på den digitala fastighetskartan. Schakt där fornlämning påträffades samt registrerade fornlämningar är rödmarkerade. Skala 1:3000.

Ledningen passerar i anslutning till två mer eller mindre tydliga koncentrationer av fornlämningar, där området runt Översta framträder tydligast (figur 12, ovan). Det äldsta skriftliga belägget för Översta är från 1354 då gården nämns i en jordaskifteshandling. I jordregistret framgår att det 1535 fanns en skattegård i Översta. Mellan åren 1569 och 1631 är två fastigheter registrerade. 1760 fanns tre fastigheter i Översta, varav en var frälsegård (Lindblad 1995). På den gamla tomten (RAÄ 201) finns ett flertal husgrunder, både efter bostadshus och uthus, registrerade. Inom bytomten finns även två skålgropsförekomster upptagna i fornminnesregistret. Ytterligare lämningar från bronsålder återfinns runt om, i anslutning till bytomten. Här finns flera skålgropsförekomster (RAÄ 217, 218, 220, 224, 226, 227, 228:2) varav en med fler än 100 skålgropar (RAÄ 544). Öster om bytomten finns även flera skärvstenshögar (RAÄ 216 och 38) som antyder att en bronsåldersboplats finns i området. Ytterligare indikationer på en boplats framkom vid mitten av 1990-talet då RAÄ, UV-Uppsala, utförde en arkeologisk förundersökning i form av schaktningsövervakning på och i anslutning till Översta gamla tomt. Även då föranleddes den arkeologiska insatsen av att en elkabel skulle grävas ner (Korsfeldt & Wilson 1994). Sammanlagt grävdes vid detta tillfälle 7 schakt och fornlämning konstaterades i ett av dem. Detta var beläget i den nordöstra kanten av den registrerade fornlämningen. I schaktet framkom tre stolphål och en nedgrävning. Det föreligger inga dateringar från förundersökningen men de nyfunna lämningarna tolkades härröra från en äldre, underliggande boplats (Korsfeldt & Wilson 1994).

Även utefter den östra delen av delsträckan löper ledningen väster om ett gravfält med fem registrerade gravar samt en stensträng (RAÄ 33). Uppgifter i fornminnesregistret visar att gravfältet sannolikt är (eller har varit) större. Omkring 90 meter SSÖ om gravfältet påträffades 1988 en spjutspets av järn vid arbete i trädgården. Dessutom finns uppgifter om att flera stenpackningar påträffats och tagits bort i åkern söder om gravfältet (FMIS). Det finns inga uppgifter om i vilket sammanhang stenpackningarna tagits bort, men sannolikt har det skett i samband med odling.

I den södra delen av delsträckan läggs ledningen omkring 20 meter väster om två skålgropsblock (RAÄ 282:1-2).



Figur 13. Schaktplan, östra delen av delsträcka B - Översta. Schakten är här inlagda på den digitala fastighetskartan. Inte i något av schakten inom den här delen av sträckan påträffades något av antikvariskt intresse. Registrerade fornlämningar är rödmarkerade. Skala 1:8 000.

Målsättning

Mot bakgrund av ovan beskrivna fornlämningsmiljö motiverades en arkeologisk förundersökning då risken att stöta på fornlämning ansågs vara stor inom hela delsträckan.

Resultat

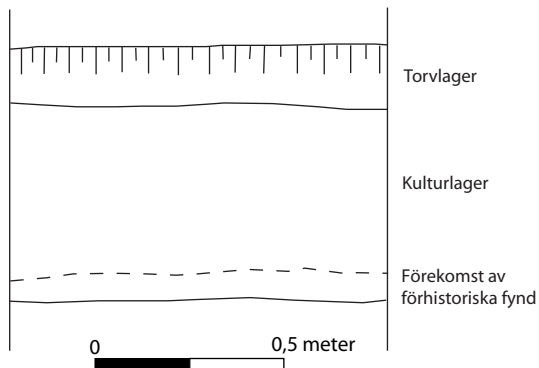
Inom den omkring 1 500 meter långa sträckan grävdes 60 schakt med en sammanlagd längd av närmare 500 meter. Fornlämning kunde endast konstateras i anslutning till Översta gamla tomt (figur 12). Här återfanns, förutom rester av själva bytomten (RAÄ 201), även spår av en bronsåldersboplats (RAÄ 559). Inom resten av delsträckan återfanns inga säkra indikationer på fornlämningar. I ett av schakten (schakt 52, figur 13) som togs upp i åkern mellan det större impedimentet och järnvägen påträffas tegel, bränd lera och järnspikar tillsammans med spridda träkolsfragment i ploglagret. Inga rester av någon eventuell konstruktion återfanns. I schakten runt om schakt 52 återstod inget av antikvariskt intresse.

RAÄ 201 - Kulturlager vid Översta gamla tomt

Elledningen var planerad att grävas ner väster och norr om den kända utbredningen av fornlämningen. Den arkeologiska förundersökningen visade dock att bytomten har en större utbredning än den tidigare kända. I området för det planerade ledningsschaktet fanns inga lämningar synliga ovan mark. Däremot visade det sig finnas kulturlager både i väster och i norr (figur 12). Väster om RAÄ 201 har kulturlagret en utbredning på omkring 50 m (N-S) i schaktet (schakt 13). Tjockleken på lagret uppgick här till som mest till omkring 0,35 meter. Jämfört med lagrets sammansättning norr om bytomten var det ljusare till färgen, lerigare och innehöll en mindre andel organiskt material. I den här delen av kulturlagret påträffades enstaka obrända djurben, bränd lera samt en järnkula (F1, bilaga 2).

Norr om RAÄ 201 dokumenterades cirka 134 x 1,5 meter av kulturlagret. Lagret var mellan 0,3 och 0,5 meter tjockt och innehöll tegel, bränd lera, brända och obrända ben,

järnskrot samt keramik. I lagret fanns ställvis rikligt med spridd skärvsten och träkol. Lagret föreföll vara homogent i sin sammansättning och någon stratigrafi kunde ej utläsas. På den västra delen av impedimentet, i schakt 17, påträffades dock förhistorisk keramik (F2), brända ben (F3) och bränd lera i den undre delen av kulturlagret (se vidare under beskrivningen av RAÄ 559). I den övre delen återfanns endast yngre fynd.



Figur 14. Utdrag ur sektion av den södra schaktväggen i schakt 17.

Fynd

I de schakt som togs upp i anslutning till bytomten återfanns relativt stora mängder tegel, bränd lera och järnföremål i form av spikar, en hästsko samt oidentifierbara rostklumpar. Inget av detta togs tillvara. Endast ett fynd från bytomten (RAÄ 201) tillvaratogs. Det var en kula i järn (F1) som återfanns i den nedre delen av kulturlagret i schakt 13, väster om bytomten (bilaga 2).



Figur 15. Järnkulan som påträffades i ett kulturlagret i schakt 13, väster om Översta gamla tomt.

Kulan har en diameter på omkring 40 millimeter och väger 95 gram. Kulan är inte helt rund utan har en omkring 20 millimeter stor, i det närmaste plan yta. Kulans ytskikt är ojämn, sannolikt rör det sig om korrosionsskador. En av de större ojämnheterna utgör troligen rester av en gjuttapp.

Sannolikt rör det sig om någon form av karteschkula eller möjligen en kula till en mindre kanon.



Figur 16. Schakt 13, som tog upp väster om den tidigare kända utbredningen av RAÄ 210. Fotograferat från söder. Foto: Anna-Lena Hallgren

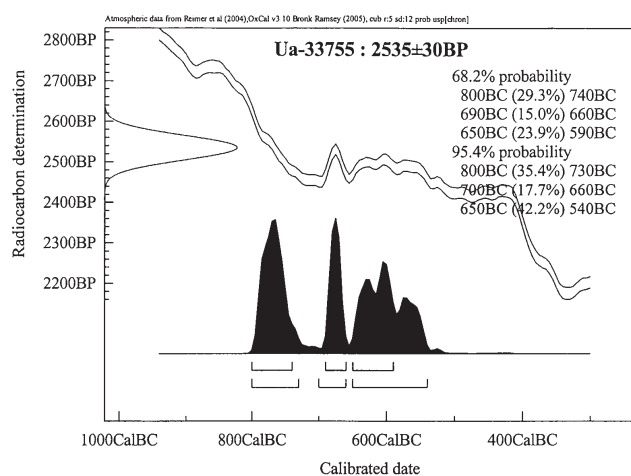
RAÄ 559 - Del av bronsåldersboplats

I det östligaste schaktet på impedimentet norr om bytomten (schakt 17, figur 12) samt vidare omkring 40 meter ut i åkern öster om impedimentet (schakt 18-20) återfanns ett kulturlager (A12) i vilket enstaka fragment förhistorisk keramik påträffades (figur 12). På impedimentet överlagrades lagret av ett yngre lager som avsatts under historisk tid (se figur 14). Att den undre delen av lagret här var av äldre ursprung antydde först endast av ett litet fragment förhistorisk keramik (F2). I de tre schakten närmast öster om bytomten (schakt 18-20) var lagret mellan 0,02-0,15 meter tjockt och bestod av gråsvart-gråbrun, något siltblandad lera. Även här återfanns enstaka fragment förhistorisk keramik (F20, bilaga 2) samt bränd lera varav några av fragmenten hade kvistavtryck (F5). I lagret fanns ställvisa förekomster av kolstänk och enstaka skärvsten.



Figur 17. I förgrunden schaktmassor från schakt 20, öster om bytomten. Schaktet löper intill en större berghäll på vilken tre skålgropsförekomster bestående av 1 + 27 + 50 skålgropar samt en skeppsristning finns registrerade (RAÄ 224:3-5). I schaktet återfanns ett fyndförande kulturlager (A12) som sannolikt avsatts under yngre bronsålder. Bilden är tagen från nordväst av Anna-Lena Hallgren.

Resultaten från en ^{14}C -analys som gjordes på träkol som samlades in från botten av kulturlagret i schakt 17 gav en dateringen till yngre bronsålder / övergången äldre järnålder. Trots att kontexten vari träkolet togs inte på något sätt kan anses vara sluten valde vi att låta analysera provet i hopp om att få en datering av lagrets äldsta delar. Den keramik som återfanns var så fragmentarisk att det inte går att säga mer än att den är förhistorisk. Resultaten från analysen i kombination med fyndmaterialet, den intilliggande fornlämningsmiljön samt de boplatsanläggningar som framkom vid den tidigare gjorda förundersökningen (Korsfeldt & Wilson 1994) pekar på att en yngre bronsåldersboplats finns i området.



Lab-nr	Kp nr	Anl nr	Material	^{14}C ålder BP	Kal 1 σ	Kal 2 σ
Ua-33755	Kp 3	A3	Björk	2535 ± 30 BP	800 - 590 BC	800 - 540 BC

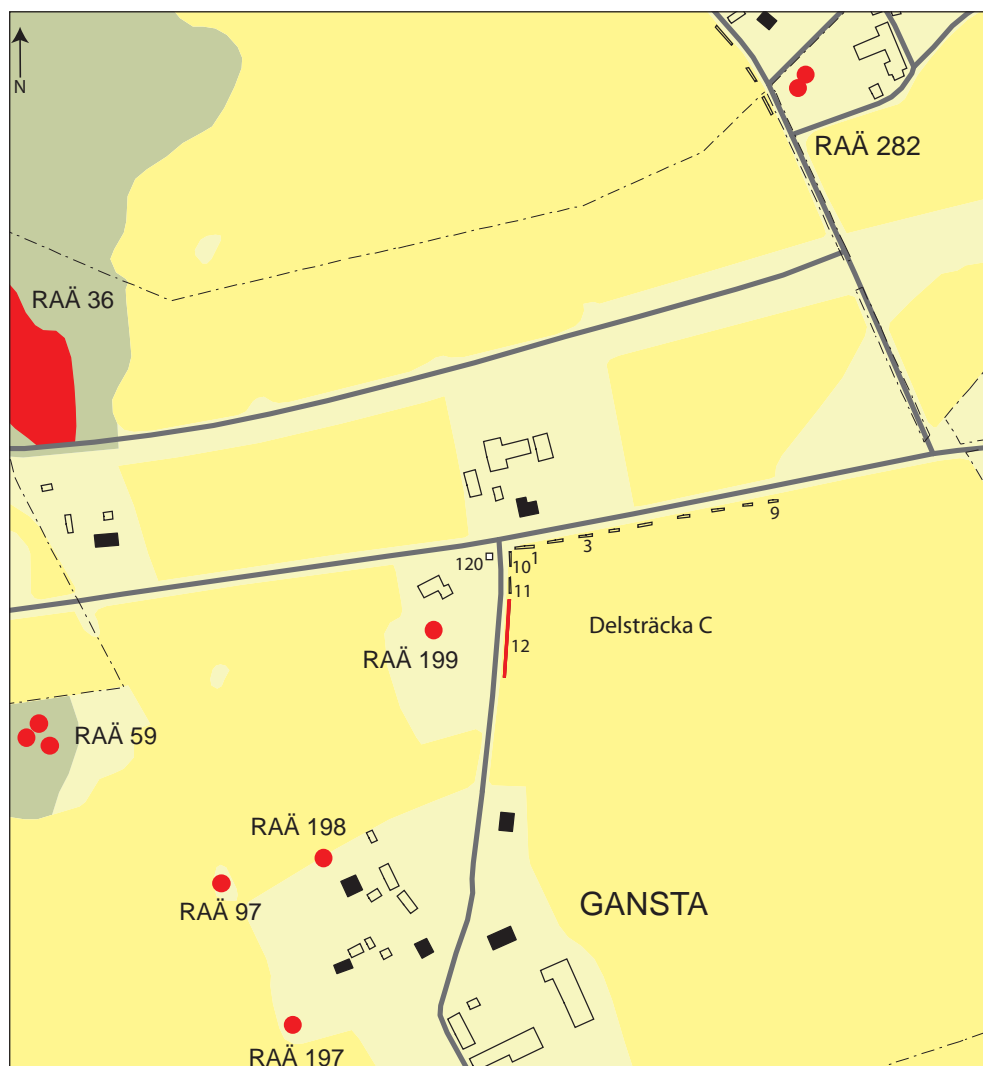
Figur 18 samt tabell 1. Resultat från ^{14}C -analysen av träkol insamlat från kulturlager (A12) i schakt 17.

Delsträcka C- Gansta

Bakgrund

Längden på delsträcka C - Gansta uppgår till 260 meter (figur 19). Ledningen löper helt i åkermark i vinkel intill två mindre vägar. Den västra delen av ledningen dras nedanför en mindre höjd med en skålgropsförekomst (RAÄ 199). Topografisk utgör den här delen av ledningssträckan ett bra boplatsläge på en markant höjdrygg. Den östra delen av delsträckan, där den löper utefter vägen mot Badelunda, sluttar svagt ner mot ett större dike i öster. Fornlämningsmiljön runt Gansta präglas helt av spridda skålgropsförekomster (RAÄ 97, 197 och 198). Något väster om gården finns en gravgrupp bestående av tre rundastenssättningar (RAÄ 59) samt ett gravfält med 12 gravar (RAÄ 38).

I samband med fältstart framkom önskemål från MälarEnergi att även en mindre yta väster om vägen skulle kontrolleras då de ville uppföra en transformatorstation på platsen (schakt 120, figur 19). Efter samråd med ansvarig handläggare på länsstyrelsen beslutades att inkludera detta i jobbet då det rymdes inom ramen för kostnaden.



Figur 19. Schaktplan delsträcka C - Gansta. Schakten är här inlagda på den digitala fastighetskartan. Schakt där fornlämnings påträffades samt registrerade fornlämningsplatser är rödmarkerade. Skala 1:5000.



Figur 20. Den höjd på vilken skålgropsförekomsten RAÄ 199 finns registrerad. Ledningsschaktet i vilket den nyfunna fornlämningen RAÄ 558 återfanns ligger direkt vänster om vägen i bildens vänstra del. Mellan de två rödmarkerade stakäckarna nedanför höjden grävdes ett omkring 2 x 2 meter stort schakt för det planerade transformatorbyggnaden. Här återfanns inget av antikvariskt intresse. Fotograferat från norr. Foto: Anna-Lena Hallgren.

Målsättning

En förundersökning motiverades utifrån närheten till ovan beskrivna fornlämningar samt det för boplatser goda topografiska läget.

Resultat

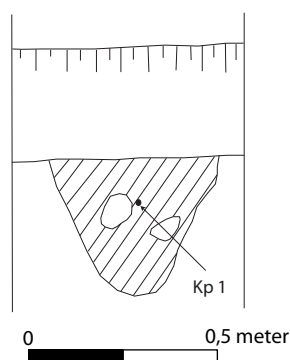
RAÄ 558 - Spår av en äldre järnåldersboplats

Sammanlagt grävdes 13 schakt i området (schakt 1-12 och 120, figur 19). Inom den högst belägna delen av delsträckan, i åkern nedanför, väster om impedimentet, påträffades boplatsslämningar i form av ett kulturlager samt ett stolphål (schakt 12, figur 19). Även i schakt 10 och 11 återfanns rester av kulturlagret. I dessa schakt var det dock så diffust och tunt att det var först i samband med att schakt 12 togs upp som det stod klart att det rörde sig om utkanten av ett kulturlager. I de schakt som togs upp utefter vägen i norrsydlig riktning återfanns inget av antikvariskt intresse.

Kulturlagret (A13, schakt 12), som hade en utbredning på närmare 50 meter i norrsydlig riktning, bestod av gråbrun lera med spridda förekomster av träkol och ställvisa förekomster av skärvsten. I lagret påträffades en keramikskärva (F9, bilaga 2) där godset var av järnålderstyp. I lagret fanns även enstaka brända ben och bränd lera (F9, bilaga 2).

I den norra delen av schakt 12 (cirka 40 meter söder om vägkorset) påträffades ett stolphål (A1). Stolphålet, som framträdde tydligt i plan, var omkring 0,45 meter i

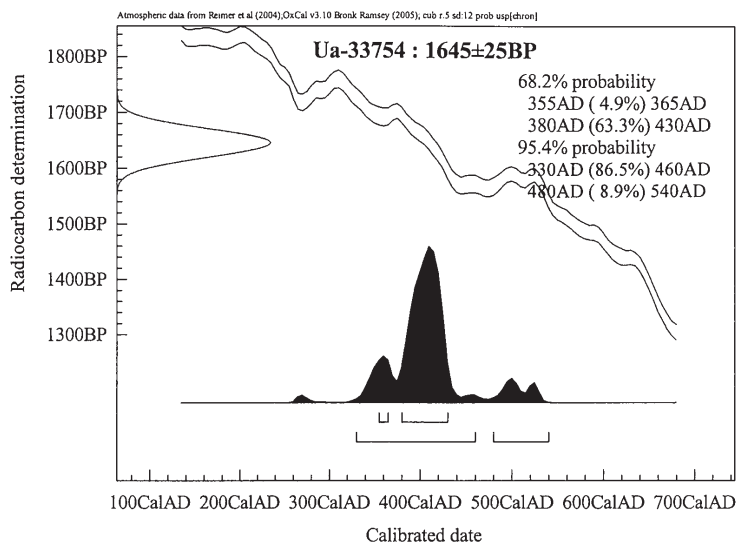
diameter och hade ett djup på 0,38 meter (figur 21). Centralt i stolphålet återfanns rikligt med träkol som antogs vara från stolpen. Vedartsanalysen visade att träkolsprovet utgjordes av tall (Danielsson 2006), vilket är vanligt förekommande som byggmaterial i förhistoriska hus.



Figur 21. Sektionsritning av stolphålet (A1) som påträffades i schakt 12 i Gansta. Digitaliserat efter fältritning. Skala 1:20.

Vid vedartsanalysen iaktogs spår av insektsgångar i veden. Enligt Danielsson (2006) är det inte vanligt att insekter lever i levande tallved så de bör ha tillkommit på platsen. Enligt honom betyder detta att stolpen inte har kolats innan den sattes ner i marken utan att den brunnit i ett senare skede.

Den efterföljande ^{14}C -analysen (figur 22) av samma träkolsprov gav en datering av träkolet till 355 - 430 e. Kr (kal. 1 sigma). Då det är troligt att träkolet som daterats kommer från själva stolpen får man räkna med att provet kan ha en relativt hög egenålder. Trädet som stolpen tillverkats av kan ha flera hundra år på nacken. En datering till yngre romersk järnålder förefaller därför mest sannolikt.



Lab-nr	Kp nr	Anl nr	Material	^{14}C ålder BP	Kal 1 σ	Kal 2 σ
Ua-33754	Kp 1	A1	Tall	1645 \pm 25 BP	355 - 430 AD	330 - 540 AD

Figur 22 och tabell 2. Resultatet från ^{14}C -dateringen av träkolsprovet från stolphålet som påträffades i schakt 12 utefter delsträcka C - Gansta.

Referenser

- Andersson, K. & Herschend, F., 1997. *Germanerna och Rom*. OPIA 13. Uppsala.
- Bohlin, A., 1968. Västmanlands bronsålder. *Västmanlands forminnesförenings årskrift XLVII*. 1967-68. Västerås.
- Bronk Ramsey, C. 2005. Improving the resolution of radiocarbon dating by statistical analysis: in *The Bible and Radiocarbon Dating: Archaeology, Text and Science*. (red. Levy, T.E och Higham, T.F.G.) sid 57-64, Equinox, London.
- Danielsson, E., 2006. *Rapport över vedartsanalyser på material från Västmanland, Björksta sn. Orresta FU*. Vedart rapport 0646.
- Elvius, S., 1930. Apollo-Grannusvasen. *Västmanlands forminnesförenings årskrift XVIII*. 1930. Västerås.
- Hulth, H. & Norr, S. (red), manus. *Fyra järnåldersboplatser längs Mäljarbanan*. Slutundersökningsrapport, Arkeologikonsult.
- Hulth, H., 1998. Fyra järnåldersboplatser längs Mäljarbanan. I: *Suionum hinc civitates Nya undersökningar kring norra Mälardalens äldre järnålder*. Red. K. Andersson. OPIA 19. Uppsala 1998.
- Korsfeldt, K. & Wilson, L., 1994. *Arkeologisk förundersökning, Översta*. Översta 4:1, Björksta socken, Västerås kommun, Västmanland. Riksantikvarieämbetet Rapport UV_Uppsala 1994:46. Uppsala.
- Lindblad, E., 1995. *En torpgrund i Översta, Björksta sn, Västmanland*. Arkeologisk förundersökningsrapport 1995:6 från Arkeologikonsult AB.
- Nordström, M., 1992. *Västmanlands bronsålder - en rumslig studie*. C-uppsats Institutionen för arkeologi, Uppsala universitet. Uppsala.
- Nylén, E., 1994. Kammargrav X. I: Tuna i Badelunda. Guld, kvinnor och båtar, 1. Nylén, E. & Schönback, B. Västerås kulturnämnds skriftserie 27. Västerås.
- Reimer, P.J. m fl. 2004. Radiocarbon 46.
- Ring, C & Wikborg, J., 1996. *Ett bronsåldersröse i sydöstra Västmanland. Raä 464, Översta 4:1, Björksta sn, Västmanland*. Slutundersökningsrapport 1996:3, Arkeologikonsult. Upplands-Väsby.
- Uddeskog, B., 1995. *Kärsta 2:3, Orresta 2:1, Björksta sn, Västmanland*. Förundersökningsrapport 1995:3, Arkeologikonsult AB, Upplands-Väsby.
- Welinder, S., Pedersen, E-A. & Widgren, M., 1998. *Jordbrukets första femtusen år. 4000 f.Kr - 1000 e.Kr*. Borås 1999.
- Wikborg, J. (red), 1996. *Bastubacken - ett gravfält från äldre järnålder*. RAÄ 73, Tortuna sn, Västmanland. Tryckta rapporter från Arkeologikonsult AB 15. Upplands Väsby.

Tekniska och administrativa uppgifter

KM dnr:	06078
Länsstyrelsens dnr, beslutsdatum:	431-7872-06, daterat 2006-09-01
Undersökningsperiod	2006-10-09 - 2006-10-18
Arkeologtimmar:	66 timmar
Maskintimmar:	48 timmar
Exploateringsyta:	1500 löpmeter
Personal:	Anna-Lena Hallgren
Belägenhet:	
Län:	Västmanlands län
Kommun:	Västerås kommun
Socken:	Björksta socken
Fastigheter:	Björksta-Lunby 2:13, Kärsta 2:3, Gansta 1:1, Översta 4:1
Ekonomiska kartan:	11H 3b
Höjdsystem:	RH 90
Koordinatsystem:	RT 90 2,5 GON V
Inmätningmetod:	Manuell
Koordinater (sydvästra hörn):	
Delsträcka A - Lundby	x6616848, y1557360
Delsträcka B - Översta	x6616320, y1556363
Delsträcka C - Gansta	x6616006, y1557331
Dokumentationshandlingar:	Förvaras på VLM
Fynd:	Förvaras på KM i väntan på fyndfördelning

Bilagor

Bilaga 1. Anläggningslista

Anl nr	Anl typ	Längd	Bredd	Djup	Anmärkning	Schakt	Delsträcka	RAÄ
1	Stolphål	0,44	0,42	0,36	¹⁴ C-daterat	12	Gansta	558
2	Härd	0,8	0,6	0,24		116	Lundby	556
3	Kulturlager	137	1,5	0,1-0,5		13-17	Översta	201
4	Kulturlager	120	1,5	0,05 - 0,5		77-79	Lundby	557
5	Nedgrävning					80	Lundby	557
6	Nedgrävning					81	Lundby	557
7	Nedgrävning					82	Lundby	557
8	Mörkfärgning					82	Lundby	557
9	Mörkfärgning					84	Lundby	557
10	Kulturlager					116	Lundby	556
11	Härd	0,32	0,30	0,10		116	Lundby	556
12	Kulturlager					18-20	Översta	559
13	Kulturlager					12	Gansta	558

Bilaga 2. Fyndlista

F-nr	Sakord	Material	Antal	Vikt	Beskrivning	Kontext	Schakt	RAÄ
1	Kula	Järn?	1	95	Ca 40 mm i diam.	I nedre del av k-lager i schakt	13	201
2	Kärl	Keramik	1	1		I botten av k-lager under bytomt	17	559
3	Bränt ben	Bränt ben	1	1		I botten av k-lager under bytomt	17	559
4	Kärl	Keramik	1	1		K-ager	20	559
5	Lerklining	Lera	1	2	Kvistavtryck	K-lager	20	559
6	Lerkula	Lera	1	1		K-lager	13	201
7	Lerklining	Lera	15	87	Några med avtryck	Härd A2	116	556
8	Bränt ben	Bränt ben	1	1		K-lager	116	556
9	Kärl	Keramik	1	7		I k-lager	12	558
10	Lerklining	Lera	1	6		I k-lager	12	558