

# Norra Tunbytorp, etapp 2, Västerås

## Sentida röjningsrösen och ett ej återfunnet torp

Särskild utredning

Norra Tunbytorp  
Romfartuna socken  
Västmanland

*Jan Äblström*

## Innehållsförteckning

Inledning .....	1
Bakgrund .....	1
Genomförande och resultat .....	3
Referenser .....	4
Kart- och arkivmaterial .....	4
Tekniska och administrativa uppgifter .....	4
Figurer .....	5

Utgivning och distribution:  
Stiftelsen Kulturmiljövård Mälardalen  
Stora gatan 41, 722 12 Västerås  
Tel: 021-80 62 80  
Fax: 021-14 52 20  
E-post: [info@kmmd.se](mailto:info@kmmd.se)

© Kulturmiljövård Mälardalen 2007.

Kartor ur allmänt kartmaterial © Lantmäteriet. Ärende nr MS2006/01407.

ISSN: 1653-7408  
ISBN:978-91-85741-74-8

Västerås 2007

# Inledning

Västerås kommun ämnar upplåta tomtmark för småindustri i industriområdet Norra Tunbytorp i Västerås tätort (se figur 4).

Det finns inte någon känd fornlämning inom det 32 hektar stora markområdet men både öster och väster därom finns det komplex av fornlämningar. Av den anledningen ansåg länsstyrelsen det motiverat med en utredning till vilken Kulturmiljövård Mälardalen (KM) direktvaldes som utförare.

KM inkom med en undersökningsplan den 2 juli 2007 varefter länsstyrelsen fattade beslut den 6 juli 2007. Fältarbetet utfördes under två dagar i mitten av september 2007. Anna-Lena Hallgren var projektledare, Jan Ählström utförde fältarbetet och har sammanställt rapporten. Västerås stad beställde och bekostade utredningen.



Figur 1. Utredningsområdet bestod av både flack åker och skog.  
Foto J. Ählström.

## Bakgrund

Utredningen syftade till att klargöra om det finns fornlämningar som inte är kända inom Norra Tunbytorp. Enligt undersökningsplanen skulle syftet uppnås genom en kart- och arkivstudie samt genom grävande av sökschakt och provgropar.

*Arkivstudien* omfattade en genomgång av Fornminnesregistret. *Kartstudien* omfattade studier av en geometrisk avmätning av Alvesta från 1693 samt 1907 års Härads-ekonomiska karta. Kartorna rektifierades och är bilagda i rapporten med utredningsområdet markerat. Den skogbevuxna delen av området inventerades. I anslutning till kurvan för 40 meter över havet, vilken återfinns i den skogbevuxna delen av området, grävdes det provgropar för att lokalisera stenålderslämningar. *Provgroparna* grävdes 0,3–0,5 meter stora och ner till en orörd nivå. Läget för de enskilda groparna dokumenterades inte närmare. I åkermarken grävdes det sökschakt. *Schakten* grävdes en skopbredd breda och ner till en orörd nivå. Det upprättades en handritad schaktplan i skala

1:5000 och schakten beskrevs översiktligt. Påträffade kulturhistoriska lämningar prickades in och beskrevs.

#### *Topografi och fornlämningsmiljö*

Lite mer än hälften av det 32 hektar stora utredningsområdet ligger i skogsmark, resterande del består av flack åkermark. På några platser i åkermarken förekommer det impediment i form av röjningsrösen och rakt igenom åkermarken löper ett brett och djupt dike. Den skogbevuxna delen av området är avdelad i en mindre östlig del och en större västlig del av en kraftledningsgata. Den östra delen är bevuxen med planterad tätt växande granskog medan den västra består av naturligt växande skog. Skogsmarken är lätt kuperad och rik på block och stenar. På sina håll går berget i dagen.



*Figur 2. Den täta skogen väster om kraftledningsgatan.  
Foto J. Åhlström.*

Vid *Önsta-Gryta-Tunby* samt *Hökåsen-Fågelbacken* som ligger ett par kilometer i västlig respektive östlig riktning ifrån utredningsområdet finns det omfattande fornlämningskomplex (se figur 4). Det rör sig om fornlämningar i form av gravfält, ensamliggande gravar samt boplatser från stenålder–järnålder.

Inom *Norra Tunbytorp* finns det inte någon känd fornlämning (se figur 5). De fornlämningar som ligger nära utredningsområdet utgörs av en skärvstenshö, en gravgrupp och en stensträng (RAÄ 49 och 143). Dessa lämningar ligger strax under en kilometer väster om området. I öster finns det ett par fornlämningar på närmare håll. Strax utanför områdesgränsen finns en milsten och några hundra meter ytterligare öster ut finns det enstensättning (RAÄ 24 och 118).

På 1600-talet infaller utredningsområdet i södra delen av byn *Alvestas ägor*. *Alvesta* finns belagt i skrift från 1355 då det skrivs i *Aluastum* (Welinder 1974). På 1600-talskartan är ett torp med omgivande åkermark karterat i denna del av ägofiguren (se figur 6). Enligt nämnda karta förefaller torpet att vara omgivet av skog och är således att betrakta som en utmarksetablering. Torpbebyggelsen skall ha varit belägen i utredningsområdets södra del.

På den *Häradsekonomiska kartan* är det inte några byggnader karterade på platsen (se figur 7). Marken söder om platsen där torpet har varit beläget på 1600-talet är karterat som åker. Norr om torpläget är förhållandet mellan åker och skog det samma på de båda kartorna.

# Genomförande och resultat

Inventeringen av skogsområdet kunde inte påvisa några synliga fornlämningar eller lämpliga boplatslägen.

Provgroparna grävdes i den del av ytan som låg i kraftledningsgatan och väster därom (se figur 8). Öster om kraftledningsgatan var skogen för tät. Provgroparna grävdes i de få ytor som var något sånär plana och fria från sten. Groparna grävdes utan fornlämningsindikation, under torven vidtog berg i dagen eller orörd morän.



Figur 3. Röjningsröse C. Foto från SÖ J. Äblström.

I åkermarken finns tre sentida röjningsrösen, A-C (se figur 5).

*Röjningsröse A:* Röjningsröset ligger i skogskanten i områdets norra del. Det är 5x3 meter stort och 1,5 meter högt. Det är övertorvat men det finns synliga stenar vilka är 0,2-1,0 meter stora.

*Röjningsröse B:* Röjningsröset ligger i åkermarkens nordvästra del. Det är 10x10 meter stort och 0,8 meter högt. Stenarna som är synliga är skarpkantade och 0,5-1,5 meter stora. Röjningsröset är bevuxet av buskar och enstaka unga träd.

*Röjningsröse C:* Röjningsröset ligger i utredningsområdets sydligaste del. Det är 11x5 meter stort och 1,8 meter högt. Det är delvis övertorvat. De synliga stenarna är 0,2-1,0 meter stora. Röjningsröset är kraftigt bevuxet med buskar och unga träd.

Det grävdes 57 schakt om sammanlagt 450 löpmeter (se figur 8). Schakten grävdes i åkermarken förutom i det nordöstra hörnet som prioriterades bort på grund av tidsbrist. Schakten grävdes 0,2–0,4 meter djupa, bottarna bestod av lera. Grästorven och matjordslagret var 0,2–0,3 meter tjockt. I några av schakten som grävdes i den södra delen, runt odlingsröse C, förekom det fläckvisa rester efter en äldre, nu bortplöjd, odlingshorisont. Odlingshorisonten bestod av mörk lera med inslag av kol och småsten. Som tjockas var odlingslagret runt 0,1 meter. I några enstaka schakt förekom det små mängder tegel i matjorden. Schakten indikerade inte förekomst av fornlämning.

*KM anser att det inte föreligger några behov av ytterligare antikvariska insatser inför exploatering av det nu utredda markområdet. Det är länsstyrelsen som äger beslutet i frågan.*

# Referenser

## Kart- och arkivmaterial

Uppgifter ut Fornminnesregistret

Geometrisk avmätning, Alvesta, Hubbo sn, 1693, Akt LMS T19-2:1

Den Häradsekonomiska kartan, blad IV Ö, 31 Sala

## Litteratur

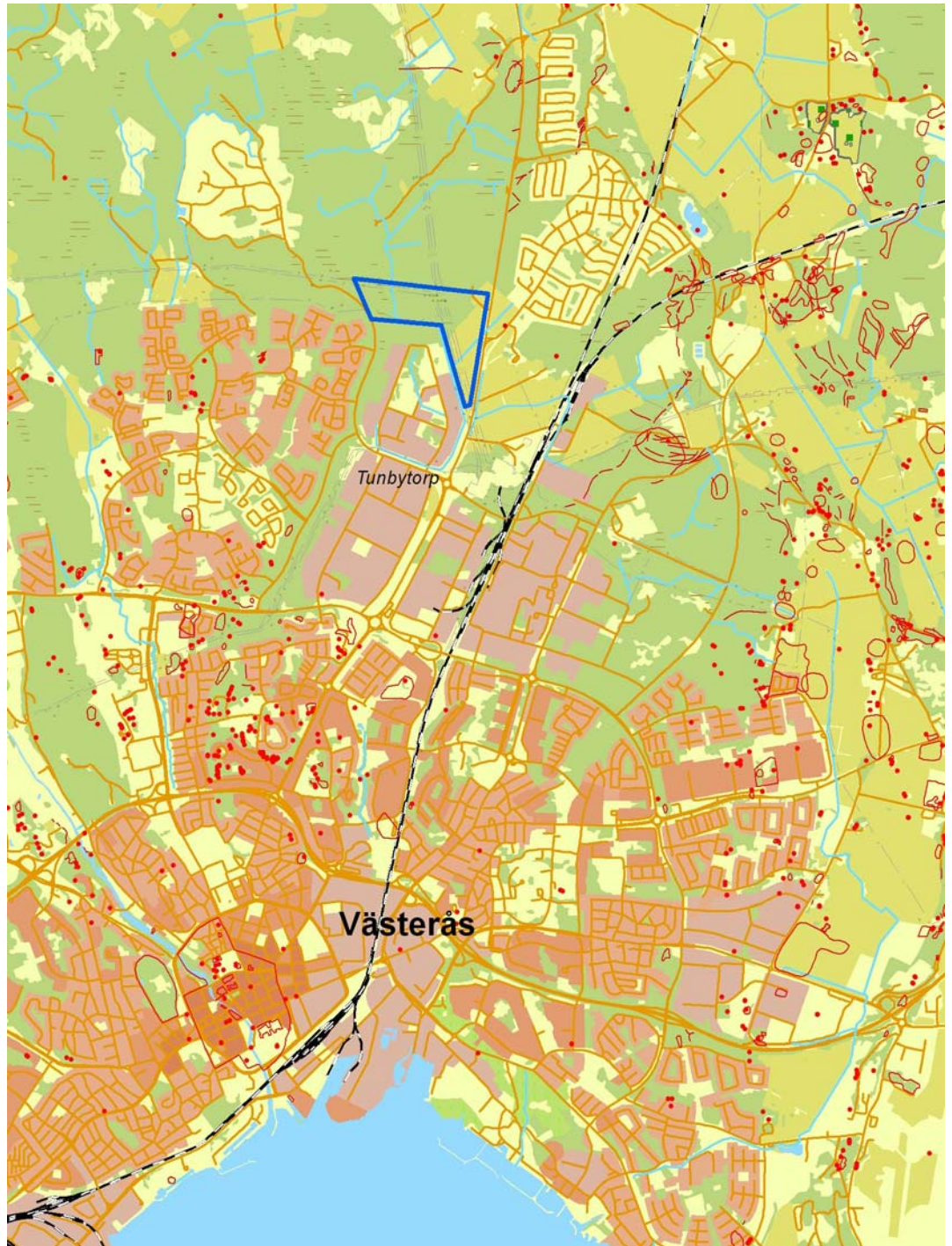
Welinder, S. 1974. *Kulturlandskapet i Mälardalen IV. Sammanfattande del*. University of Lund, Department of Quaternary Geology. Report 6. Lund.

## Tekniska och administrativa uppgifter

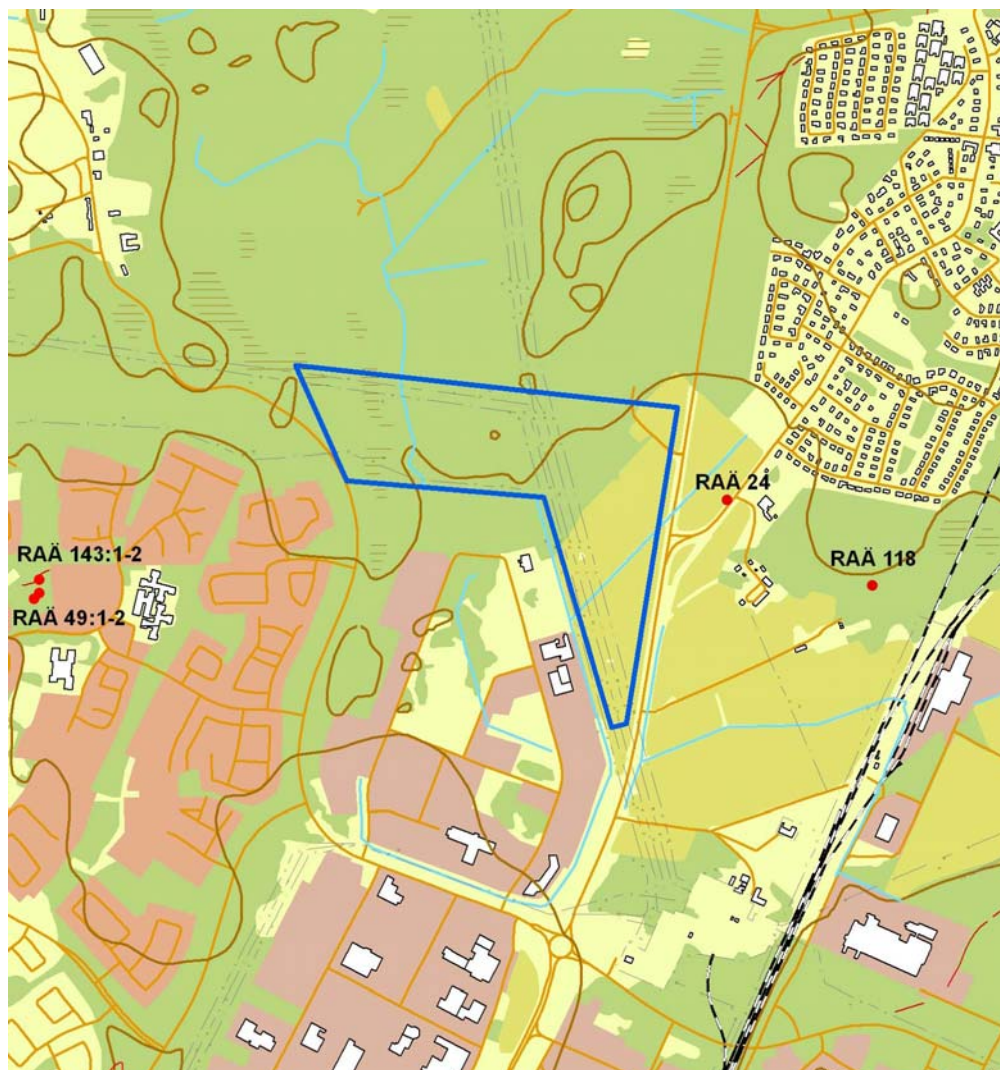
KM dnr:	07063
Länsstyrelsen dnr, beslutsdatum:	431-1790-07, 2007-07-06
Undersökningsperiod:	2007-09-10 – 11
Arkeologtimmar:	24 timmar
Maskintimmar:	16 timmar
Exploateringsyta:	315 000 m <sup>2</sup>
Personal:	Jan Ählström och under en dag Ulf Alström
Belägenhet:	Norra Tunbytorp
Ekonomisk karta:	11G 2i och 11G 3i
Koordinatsystem:	Rt 90
Koordinater:	X6615386 Y1542668
Höjdsystem:	Ingen höjdmätning är gjord.
Inmättningsmetod:	Manuell
Dokumentationshandlingar:	Förvaras hos KM
Fynd:	-

# Figurer

Kartor ur allmänt kartmaterial © Lantmäteriet Gävle. Ärende nr MS2006/01407.



Figur 4. Undersökningsplatsens läge, markerat med en ring. Utdrag ur den digitala Fastighetskartan, blad 11G 2i och 11G 3i. Skala 1:50 000.

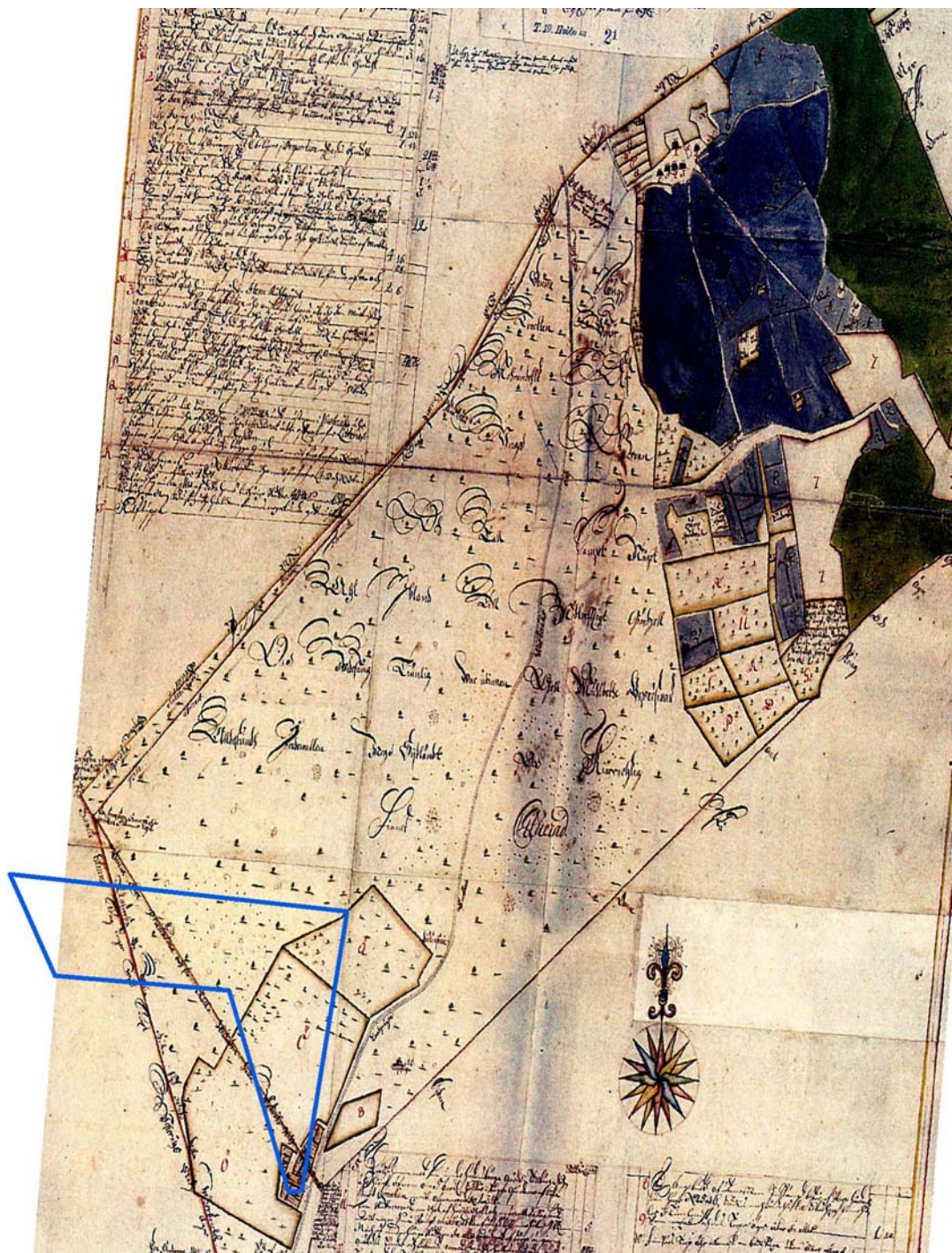


Figur 5. Undersökningsområdet. Utdrag ur den digitala Fastighetskartan, blad 11G 2i och 11G 3i. Skala 1:20 000.

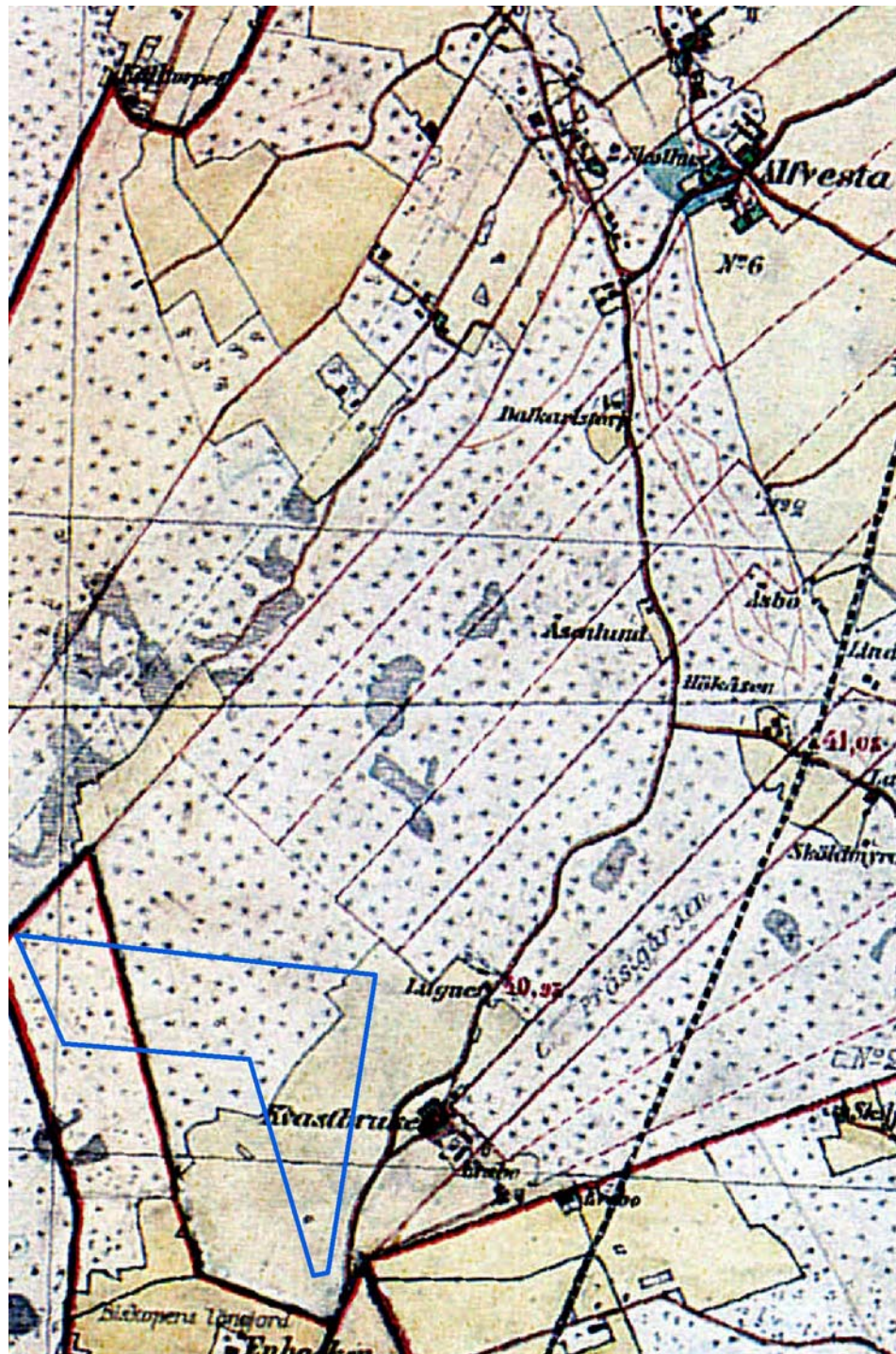
**Tabell 1. Kända fornlämningar**

Fornlämning RAÄ nr	Typ
24	Milstolpe
49:1-2	Två stensättningar
118	Stensättning
143:1-2	Skärvstenshög och stensträng

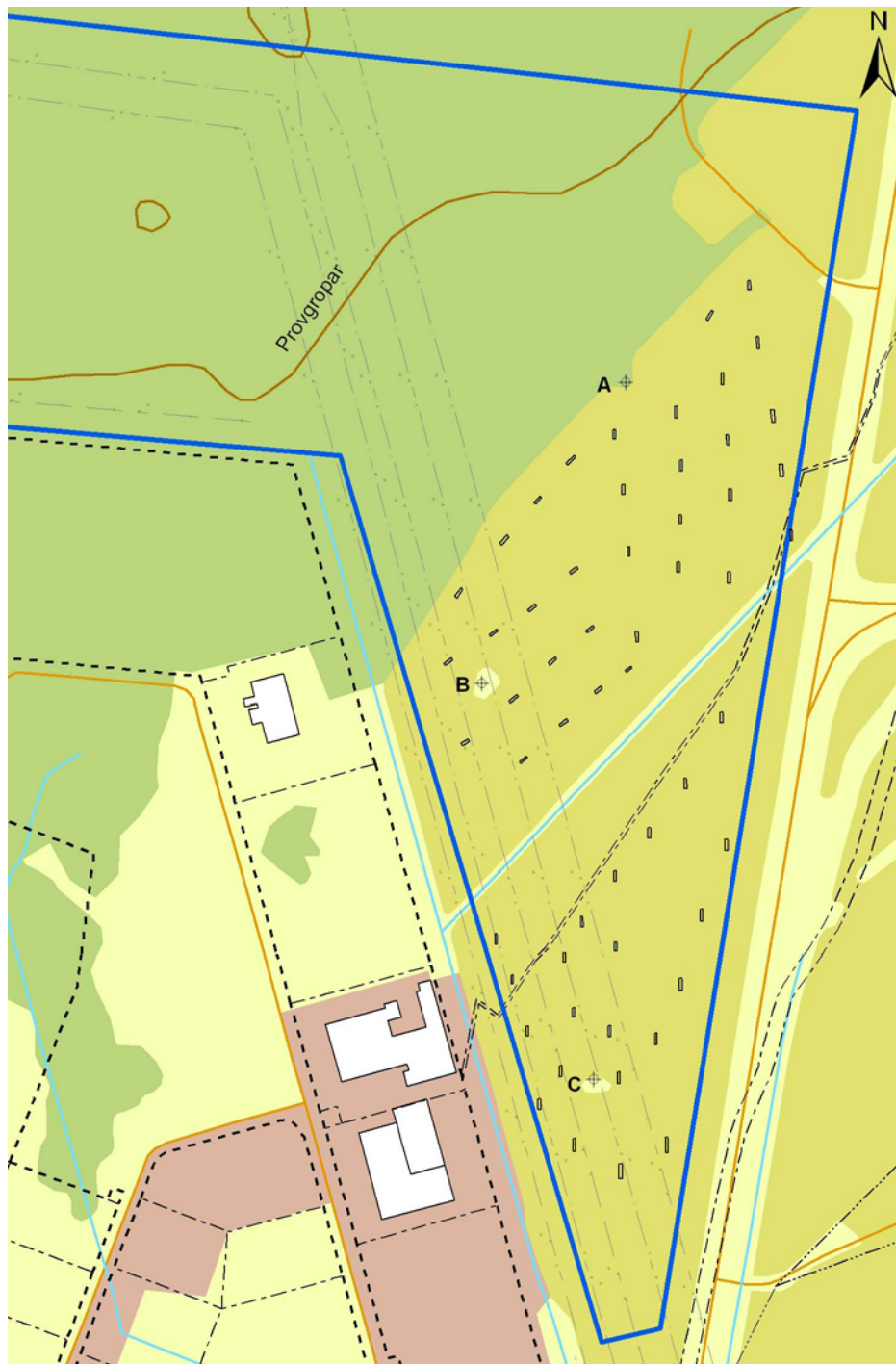




Figur 6. Utredningsområdets läge inom Alvesta bys ägor enligt en geometrisk avmätning från 1693. Skala 1:20 000.



Figur 7. Utredningsområdets läge på den Häradsekonomiska kartan från 1907.  
Skala 1:20 000.



Figur 8. Seghaktplan, utdrag ur den digitala Fastighetskartan, blad 11G 2i och 11G 3i.  
Skala 1:5000.