

Nypåträffade odlingslämningar vid Ändesta

Särskild utredning

RAÄ 69 och 70
Ändesta 2:19
Kungsåra socken
Västmanland

Jan Äblström

Innehållsförteckning

Inledning	1
Bakgrund	1
Genomförande och resultat	2
Referenser	6
Kart- och arkivmaterial	6
Tekniska och administrativa uppgifter.....	6
Figurer	7

Utgivning och distribution:
Stiftelsen Kulturmiljövård Mälardalen
Stora gatan 41, 722 12 Västerås
Tel: 021-80 62 80
Fax: 021-14 52 20
E-post: info@kmmd.se

© Kulturmiljövård Mälardalen 2007.

Kartor ur allmänt kartmaterial © Lantmäteriet. Ärende nr MS2006/01407.

ISSN: 1653-7408
ISBN: 978-91-85741-77-9

Västerås 2007

Inledning

Markägarna Anders och Birgitta Stenvi önskar avstycka tre tomter för att låta uppföra enfamiljshus inom en del av fastigheten Ändesta 2:19 som ligger vid Kungsåra öster om Västerås (se figur 6). Det finns inte några kända fornlämningar inom den tänkta tomtmarken men i den intilliggande marken finns det två registrerade gravar (RAÄ 69 och 70). Länsstyrelsen anser det motiverat med en särskild utredning eftersom förekomsten av gravarna samt topografin indikerar att det kan finnas okända, ovan mark osynliga, fornlämningar inom tomtmarken. Därför direktvaldes Kulturmiljövård Mälardalen (KM) av länsstyrelsen som utförare av en särskild utredning, etapp 1 och 2.

KM inkom med en undersökningsplan den 17 september 2007 varefter länsstyrelsen fattade beslut den 18 september 2007 (1st dnr 431-6718-07).

Utredningen bekostades av markägarna och fältarbetet utfördes under en strålände höstdag i början av oktober 2007. Jan Åhlström är projektledare och har sammanställt rapporten.



Figur 1. Vy över utredningsområdets öppna södra del. I bildens mitt ses det f d torpet Elisbo. Foto fr Ö, J. Åhlström.

Bakgrund

Utredningsområdet är 18 000 m² stort. Den nordöstra halvan utgörs av flack skogsmark och den sydvästra delen utgörs av flack mark som vid utredningstillfället var bevuxen med högt gräs.

Omgivningen är rik på fornlämningar (se figur 7). De närmast belägna utgörs av en hög som är sju meter stor och 0,5–0,8 meter hög (RAÄ 70) samt en 7 meter stor och rund stensättning (RAÄ 69). De kända fornlämningarna som finns i omgivningarna kan knytas till brons- och järnålder.

En halv kilometer öster om utredningsområdet finns platsen där Ändesta gamla bytomt låg. Ändesta finns belagt i skrift från 1371 då det skrivs *Andestum*.



Figur 2. Vägen mot Ändesta gamla bytomt. Foto fr V, J. Åblström.

Utredningen syftade till att genom kart- och arkivstudier samt inventering och sökschaktning klargöra om nybyggnationen kommer att beröra fornlämningar som inte är kända.

Arkivstudien omfattade en genomgång av Fornminnesregistret och kartstudien omfattade studier av Storskifteskartan för Ändesta från 1758 samt 1907 års Häradsökonomiska karta.

Genomförande och resultat

Kartstudien visar att utredningsområdet inte har varit bebyggt (se figur 8 och 9). Däremot är torpet Elisbo karterat väster om området på Häradsökonomiska kartan. Torpet har således blivit anlagt mellan de båda karteringstillfällena. De båda kartorna visar att gränsen mellan skog och åker inte har förändrats nämnvärt från 1700-talets mitt till nutid.

Vid inventeringen observerades diverse odlingslämningar i den skogbevuxna delen av utredningsområdet och norr därom (objekt A–I) (se figur 10). Lämningarna utgörs av stenröjda ytor av vilka åtminstone en med säkerhet kan sägas ha varit uppodlad (objekt F). Det förekommer en mängd röjningsrösen av olika storlek och form (tre har registrerats), ett gränsmärke och två stensträngar. Dessutom observerades odlingssten som ligger ansamlad utmed den röjda marken (ej registrerad).



Figur 3. Den skålformade odlingsytan, objekt F, med stensträngen, objekt E i förgrunden. Foto fr SÖ, J. Ählström

A *Odlingsröse*. Oregelbundet, 5x4 meter stort och 0,3 meter högt. Flackt, enskiktat.

B *Odlingsyta?* Oregelbunden, omkring 30x15 meter stor.

C *Odlingsröse*. Oregelbundet, 4x4 meter stort och 0,5 meter högt. Stenarna ligger glest

D *Odlingsröse*. Oregelbundet, 3x3 meter stort och 0,5 meter högt.

E *Stensträng*. Stensträngen är 30 meter lång (Ö–V) och 1,0 meter bred. Den är flerradig, övertorvad och nedsunken.

F *Odlingsyta*. Ytan är rektangulär och 18x9 meter stor (Ö–V). Den är skålformad med inslag av enstaka större stenar. På dess södra sida utgör stensträngen (E) gräns och på den motsatta sidan avgränsas den av naturligt högre liggande mark där odlingssten har blivit uppkastad.

G *Gränsmärke*. Gränsmärket består av en stenflisa som är placerad i ett flackt litet röse. Stenflisan är 0,5x0,2x0,2 meter stor och stenröset är 1,0x1,0 meter stort.

H *Odlingsröse (beläget utanför utredningsområdet)*. Oregelbundet, 4x2 meter stort och 0,3 meter högt.

I *Stensträng*. Stensträngen är 10 meter lång (N–S) och 0,8 meter bred. Den är en- till flerradig och enskiktad.

Den registrerade odlingsmarken har inte varit brukad i samband 1700-talets storskifte. Den nypåträffade odlingsmarken sammanfaller inte med den på kartan tegdelade åkermarken (se figur 11). Möjligen indikerar lämningarna läget för den på platsen äldsta uppodlade marken. Röjningsrösen skall naturligtvis knytas till odlingsmarken invid vilken den är belägen.

Några av lämningarna är troligtvis sentida. Den södra av de två stensträngarna (objekt I) kan knytas till en på storskifteskartan utritad brukningsväg och det tycks finnas ett samband mellan gränsmärket (objekt G) och en på Häradsekonomska katan utritad ägo gräns (se figur 11 och 12).



Figur 4. Gränsmärket objekt G. Foto fr V, J. Åhlström.

På grund av de synliga lämningarna koncentrerades schaktningen till den gräsbevuxna ytan samt till ett parti av skogen där det inte fanns några synliga lämningar och där träden inte hindrade maskinen. Den nordvästligaste delen undantogs från schaktning då större stenar hindrade maskinen.

Det grävdes 20 schakt om totalt 100 löpmeter (se figur 10). Schakten grävdes 5 meter långa och de grävdes till det djup där en orörd nivå vidtog. I den gräsbevuxna ytan bestod den orörda nivån av lera vilken i de flesta schakt återfanns på 0,3 meters djup. De två schakt som grävdes i skogen i sydöst var 0,2 meter djupa och den orörda nivån bestod av stenig morän. Inget av schakten indikerade fornlämning.



Figur 5. Ett av de registrerade rijningsrösena, objekt H. Foto fr S, J. Åhlström.

KM anser att en exploatering av skogsmarken, åtminstone den norra delen, bör föregås av en förundersökning med syfte att kartera de påträffade fornlämningarna (objekt A–F) samt att försöka datera dem. På grund av närheten till stensättningen RAA 69 kan det inte heller uteslutas att det kan dölja sig gravar bland röjningsrösena. I den öppna delen av utredningsområdet krävs det däremot inte några ytterligare antikvariska åtgärder inför exploatering. Det är länsstyrelsen som äger beslutet om eventuellt ytterligare antikvariska åtgärder.

Referenser

Kart- och arkivmaterial

Uppgifter ur Fornminnesregistret

Ändesta, Storskifte, 1758, Akt LMS T29-18:1

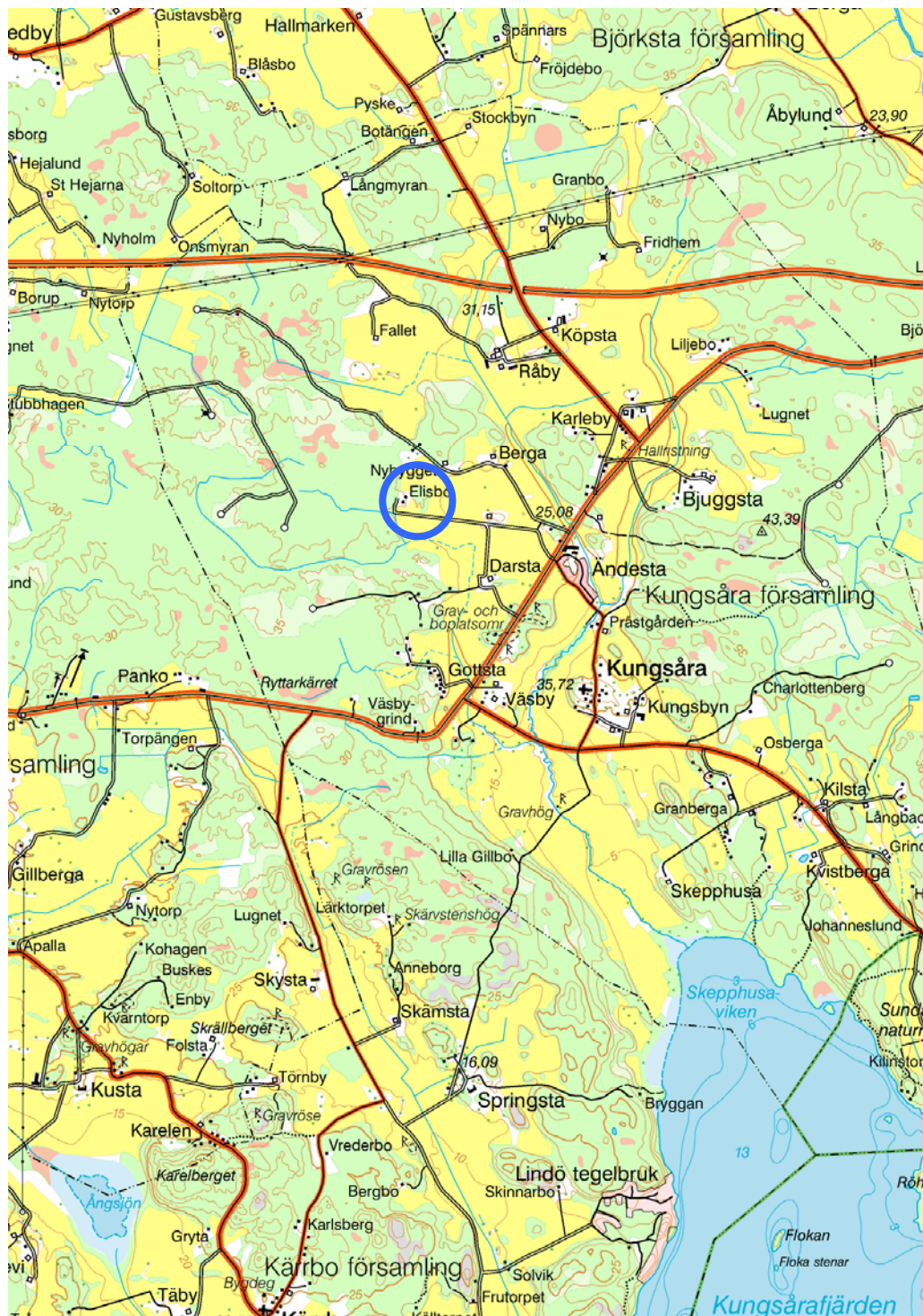
Häradskartan, 1907, blad IV Ö32 Västerås

Tekniska och administrativa uppgifter

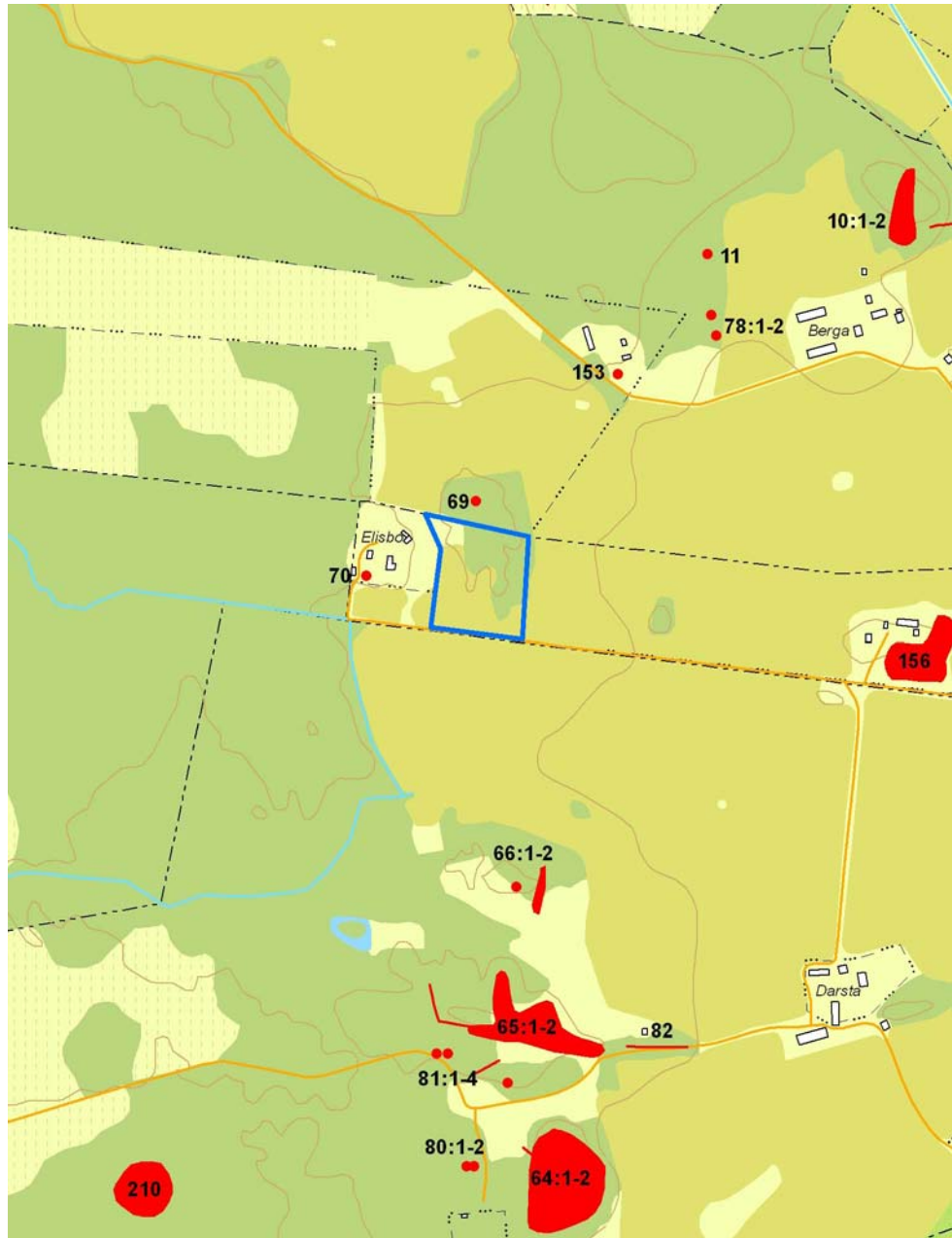
KM dnr:	07095
Länsstyrelsen dnr, beslutsdatum:	431-6718-07, 2007-09-18
Undersökningsperiod:	2007-10-09
Arkeologtimmar:	8 timmar
Maskintimmar:	8 timmar
Exploateringsyta:	18 000 m ²
Personal:	Jan Ählström
Belägenhet:	Ändesta 2:19
Ekonomisk karta:	11H 2a
Koordinatsystem:	Rt 90
Koordinater:	X6610118 Y1554758
Höjdsystem:	Ingen höjdmätning gjordes.
Inmätningmetod:	Manuell
Dokumentationshandlingar:	Förvaras hos KM
Fynd:	-

Figurer

Kartor ur allmänt kartmaterial © Lantmäteriet Gävle. Ärende nr MS2006/01407.



Figur 6. Utredningsområdets läge markerat med en ring. Utdrag ur Gröna kartan, blad 11H SV Enköping. Skala 1:50 000.



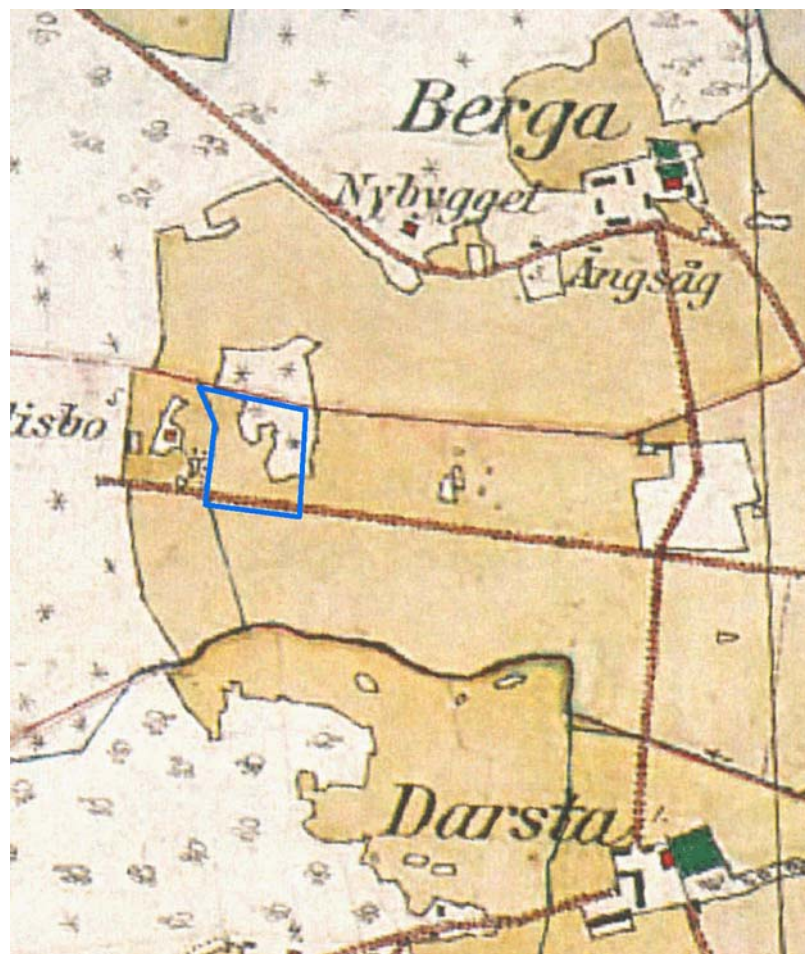
Figur 7. Utredningsområdet markerat med en blå figur och de omgivande fornlämningarna markerade med röda figurer, punkter och linjer. Utdrag ur den digitala Fastighetskartan, blad 11H 2a. Skala 1:10 000.

Tabell 1. De kända fornlämningarna.

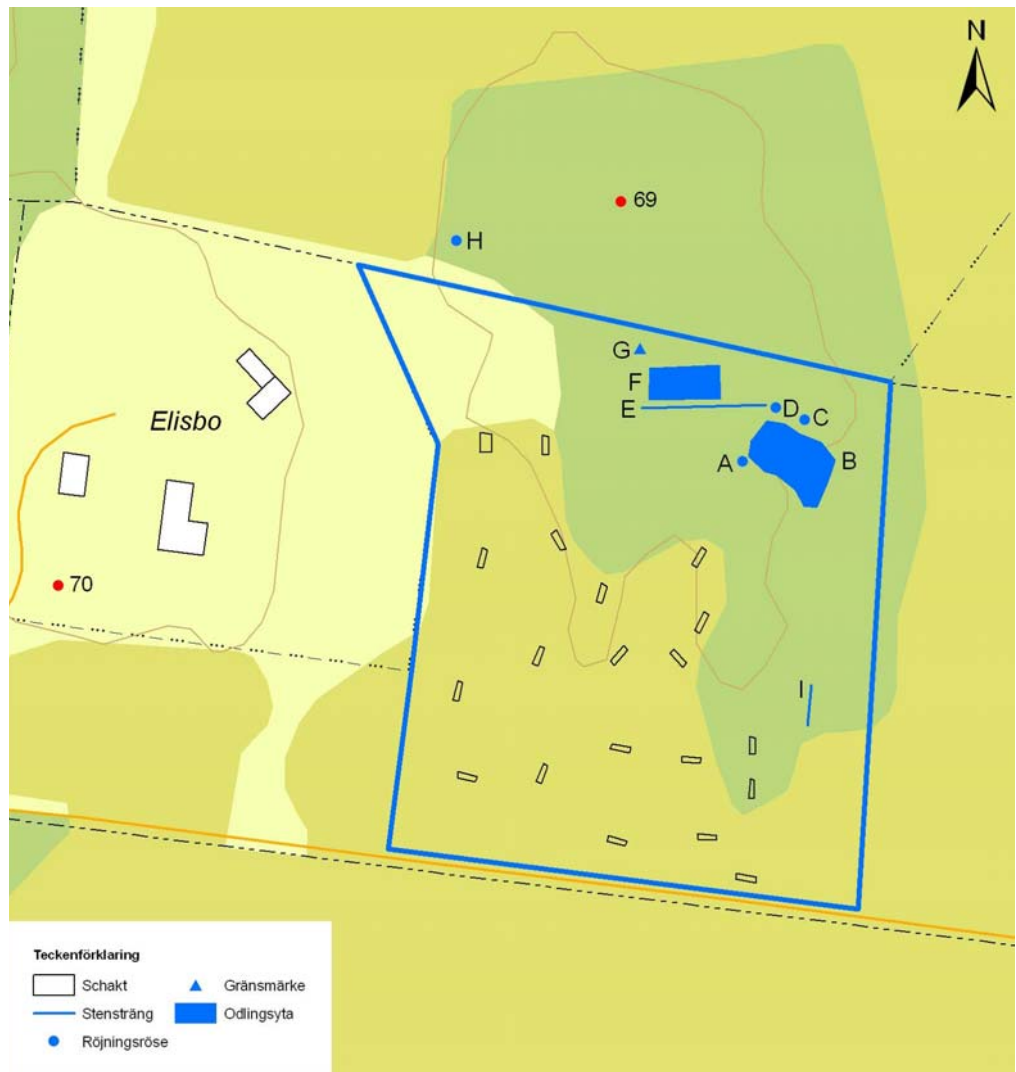
Fornlämning, RAÄ nr	Typ
10:1-2	Grav och boplatsoområde + Stensträng
11	Älvkvarn
64:1-2	Grav och boplatsoområde + Stensträng
65:1-2	Grav och boplatsoområde + Stensträng
66:1-2	Grav och boplatsoområde + Stensträng
69	Stensättning
70	Hög
78:1-2	Älvkvarnar
80:1-2	Älvkvarn
81:1-4	Stensättningsliknande lämning + Skärvstenshöög? + Stenstäng + Torp
82	Stensträng
153	Älvkvarn
156	Bytomt, Ändesta
210	Torp



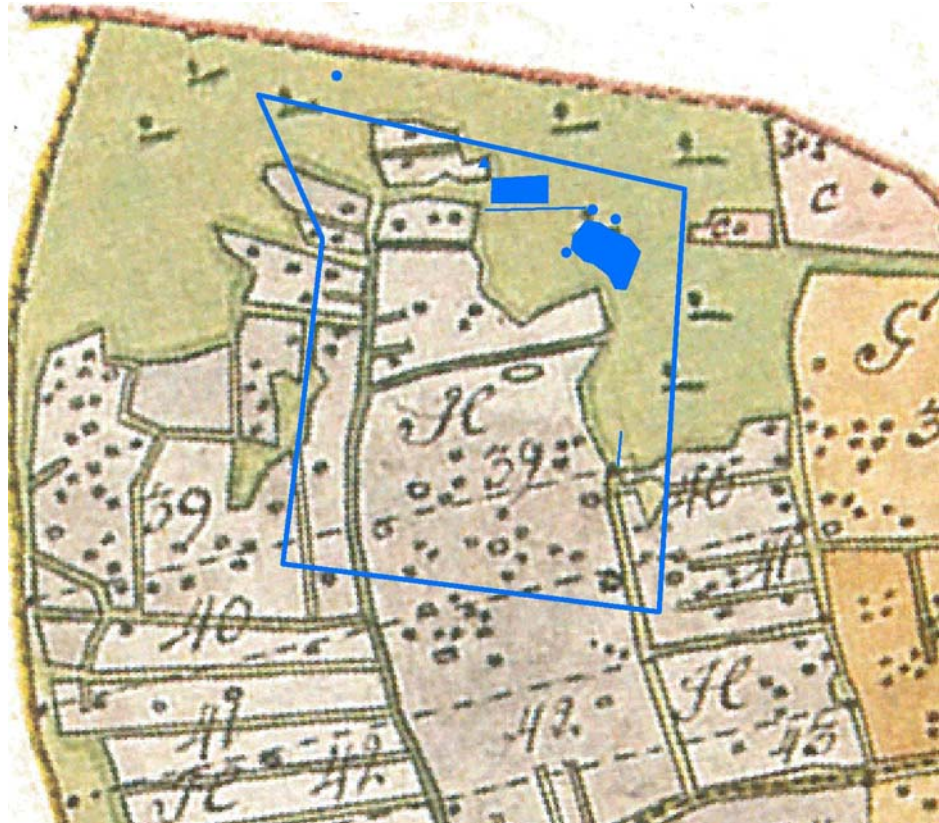
Figur 8. Utredningsområdet markerat på 1758 års storskifteskarta över Ändesta. Skala 1:10 000.



Figur 9. Utredningsområdet markerat på 1907 års Häradsekonomska karta. Skala 1:10 000.



Figur 10. Plan över påträffade lämningar och grävda schakt. Utdrag ur den digitala Fastighetskartan, blad 11H 2a. Skala 1:2000.



Figur 11. Detalj ur storskifteskartan med odlingslämningarna utritade i blått. Skala 1:2500.



Figur 12. Detalj ur Häradsekonomska kartan med odlingslämningarna utritade i blått. Skala 1:2500.

