

Valsta gamla tomt

En förstörd bytomt i Valsta

Arkeologisk förundersökning och inventering

RAÄ 158:2 och 48:1–2
Valsta 3:50
Husby-Ärlinghundra socken
Uppland

Anna Lihammer med bidrag av Örjan Hermodsson och Jan Äblström



Valsta gamla tomt

En förstörd bytomt i Valsta

Arkeologisk förundersökning och inventering

RAÄ 158:2 och 48:1–2
Valsta 3:50
Husby-Ärlinghundra socken
Uppland

Anna Libammer med bidrag av Örjan Hermodsson och Jan Äblström

Utgivning och distribution:
Stiftelsen Kulturmiljövård Mälardalen
Stora gatan 41, 722 12 Västerås
Tel: 021-80 62 80
Fax: 021-14 52 20
E-post: info@kmmd.se

© Kulturmiljövård Mälardalen 2007

Omslagsfoto: Platsen för den registrerade Valsta gamla tomt. Fotograferad från SV av Jan Ählström.

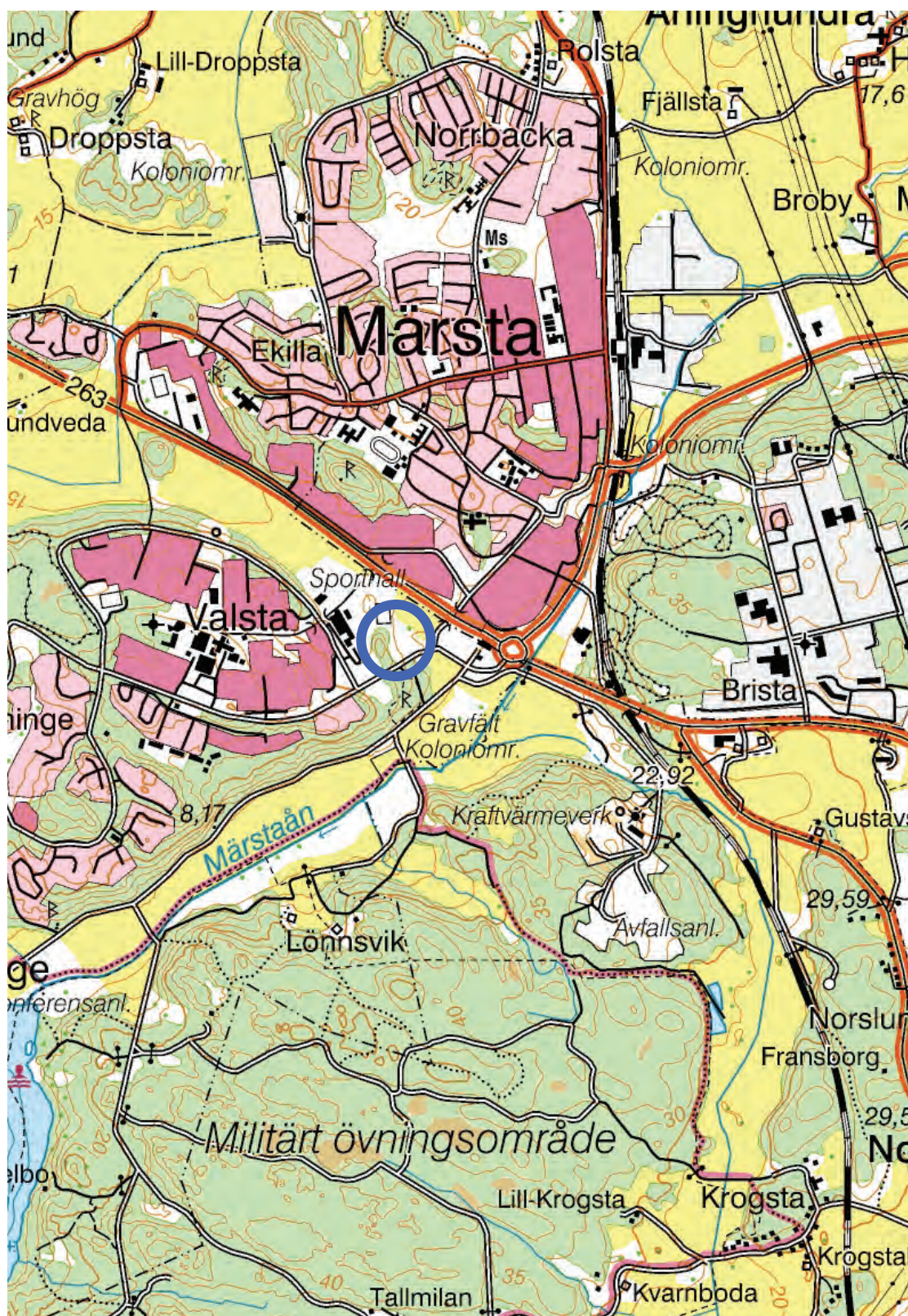
Kartor ur allmänt kartmaterial © Lantmäteriet. Ärende nr MS2006/01407.

ISSN: 1653-7408
ISBN: 978-91-85741-78-6

Tryck: Just Nu, Västerås 2007.

Innehåll

Inledning.....	5
Målsättning.....	5
Topografi och fornlämningsmiljö.....	5
Genomförande och resultat.....	10
Förundersökning av bytomten, RAÄ 158:2.....	10
Inventering och kartering av höjden kring RAÄ 48:1-2	12
Tolkning och utvärdering.....	14
Referenser.....	15
Kartmaterial.....	15
Otryckta källor.....	15
Litteratur.....	15
Tekniska och administrativa uppgifter.....	16
BILAGOR.....	17
Bilaga 1. Schakttabell	17
Bilaga 2. Tabell över karterade lämningar invid RAÄ 48:1–2	19



Figur 1. Förundersökningsplatsens läge, markerat med en blå ring. Utdrag ur digitala Gröna kartan, blad 111SV Uppsala. Ej skalendig.

Inledning

Stiftelsen Kulturmiljövård Mälardalen har genomfört en arkeologisk förundersökning i Valsta, Husby-Årlinghundra socken, Uppland. Undersökningen föranleddes av att PEAB Bostad AB planerar att uppföra bostadsbebyggelse på platsen. Inför den planerade byggnationen beslöt Länsstyrelsen i Stockholms län att en arkeologisk förundersökning skulle genomföras. KM fick förfrågan genom direktval och lämnade in en undersökningsplan, daterad 07-09-26. Länsstyrelsens beslut är daterat 07-10-08 (Lst dnr 431-07-61934).

Målsättning

Den arkeologiska undersökningen var uppdelad i två separata moment. Det ena bestod i en förundersökning av den registrerade platsen för Valsta gamla tomt, RAÄ 158:2. Det andra innebar inventering och kartering av ett höjddparti med två kända, registrerade stensättningar, RAÄ 48:1–2. Projektledare för båda var Anna Lihammer.

RAÄ158:2

Bostadsbebyggelsen är planerad att förläggas till platsen för Valsta gamla tomt. Målsättningen med den arkeologiska förundersökningen av RAÄ 158:2, var därför att fastställa utbredning, omfattning och karaktär samt avgöra huruvida förhistoriska eller medeltida lämningar är att förvänta inom ytan. Denna del av undersökningen genomfördes 07-10-22 – 07-10-23.

RAÄ48:1–2

Höjddpartiet där de båda gravarna, RAÄ 48:1–2, ligger kommer inte att beröras av bostadsbebyggelsen. Däremot planeras skogsmarken att omvandlas till park med bland annat anlagda stigar. Målsättningen med förundersökningen i form av inventering och kartering var därför att bedöma huruvida fler fornlämningar kan finnas intill de registrerade gravarna. Inventeringen genomfördes 07-10-24.

Topografi och fornlämningsmiljö

Platsen för den registrerade Valsta gamla tomt, RAÄ 158:2, är idag belägen i ett parkområde mellan Märsta och Valsta tätorter. Ytan är flackt sluttande och bevuxen med gräs och enstaka björkar. Parkområdet fortsätter nordväst om undersökningsområdet, och här finns bland annat en skola och ett idrottsfält, Midgårdsvallen, som anlades år 2005. I sydöst begränsas undersökningsområdet av Valstavägen. I söder och sydväst gränsar platsen till mera kuperad och trädbevuxen mark. De två stensättningarna, RAÄ 48:1–2, är belägna i norra delen av detta område.

Det äldre lantmäterimaterialet för Valsta har analyserats av Arkeologikonsult. Utifrån kartan från 1756–57 föreslås tre gårdar ha funnits i byn vid denna tid, belägna ungefär på platsen för den registrerade bytomten, dock möjligen inkorporerande även RAÄ158:1 något längre i söder. Enligt samma studie nämns namnet Valsta för första gången år 1257 (Anttila & Gräslund Berg 1996, s. 5ff).

Den gård som sist var i bruk, Valsta gård, köptes av kommunen 1958 inför den planerade bostadsbebyggelsen av Valsta och Märsta (Isaksson 2006, s. 12). På ett flygfotografi från 1961 framstår denna gård som belägen helt på impedimentmark (källa: www.arlanda.hsb.se/Pdf/Sida6.pdf).

Det registrerade läget för Valsta gamla tomt är således helt baserat på lantmäterimaterial från mitten av 1700-talet eller senare. Projicerar man registreringen i fornminnesinventeringen på en rektifierad version av en ägodelningskarta från 1756 sammanfaller bytomtens begränsning relativt väl, men inte fullständigt, med bebyggelsen. Bilden blir densamma på den häradsekonomiska kartan, som tyvärr saknar angivet årtal (se figur 2, utdrag ur Ägodelning 1756, LMS A44-25:1 respektive Häradsekonomiska kartan över Sigtuna).



Figur 2. Rektifierat utdrag ur Ägodelningskartan över Valsta by från 1756. Skala 1:5000. På kartan har de registrerade fornlämningarna enligt FMIS projicerats. Upprättad av Jan Åhlström.



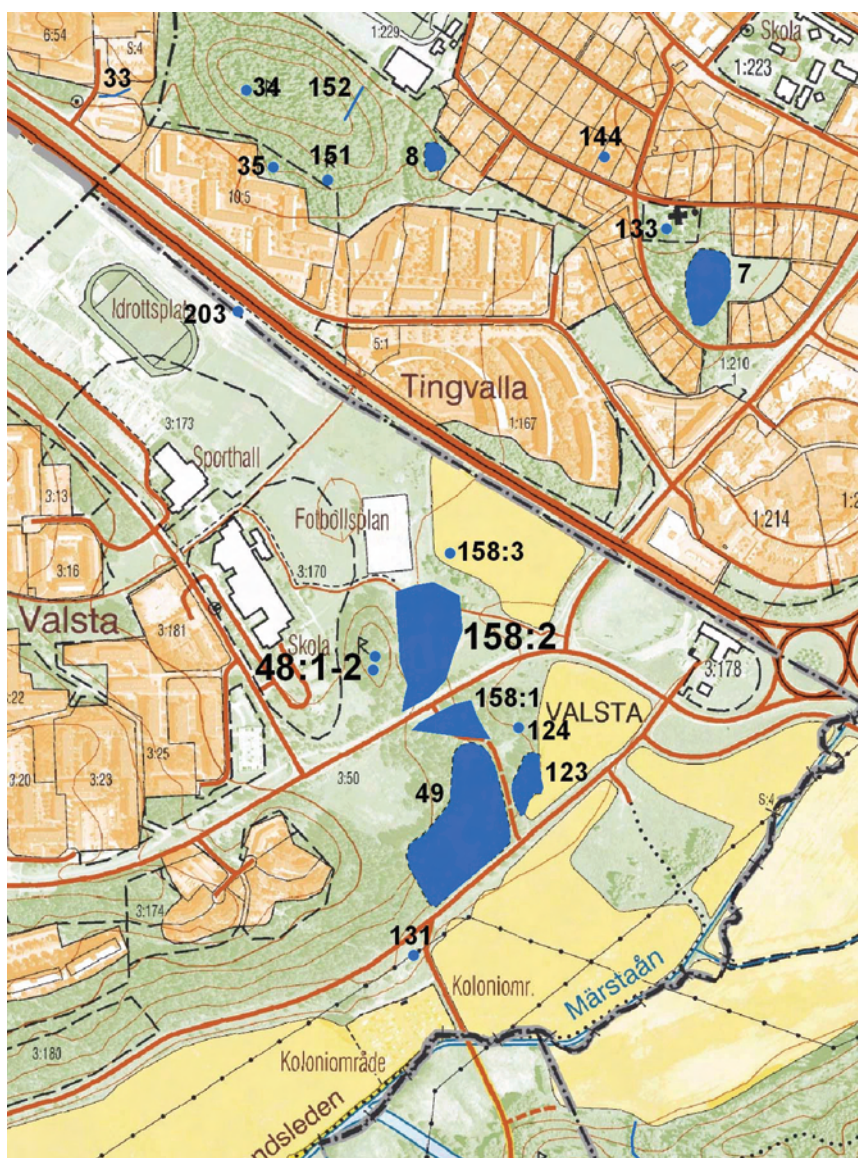
Figur 3. Rektifierat utdrag ur den bärarsekonomiska kartan över Sigtuna, utan angivet årtal. Skala 1:5000. På kartan har de registrerade fornlämningarna enligt FMIS projicerats. Upprättad av Jan Åhlström.

Området intill Valsta gamla tomt, RAÄ 158:2, har tidigare varit föremål för ett litet antal mindre undersökningar.

Vid en arkeologisk utredning 1995 drogs sökschakt i området strax norr om och i anslutning till bytomten. I samtliga schakt framkom kulturlager innehållande tegelkross, lerklining och järnföremål. I samband med denna undersökning gjordes också en fosfatkartering, som påvisade märkligt varierande fosfathalter i området (Anttila 1995).

Resultaten från utredningen kunde inte bekräftas i den följande förundersökningen, där inga kulturindikationer framkom. I samband med detta drog man slutsatsen att bebyggelsen bör ha legat inom den registrerade bytomten, RAÄ 158:2, även under äldre perioder.

Ser man till terrängförhållandena på platsen så framstår de kuperade partierna sydväst och sydöst om den registrerade RAÄ158:2 som det mest fördelaktiga bytomtsläget. Inom det kuperade området söder om bytomten finns två sentida husgrunder, sammanförda i RAÄ 158:1. Även på impedimentet i sydväst finns husgrunder. I det södra området finns även två gravfält, RAÄ 49:1 (1 hög, ca 30 runda stensättningar och 4 rektangulära stensättningar) och RAÄ 123:1 (15 runda stensättningar).



Figur 3: De registrerade fornlämningarna i närområdet. Källa FMIS. Skala 1:10 000.

Strax öster om RAÄ 158:1 fanns tidigare RAÄ 124:1, som vid borttagande visade sig vara en naturbildning. Ca 100 meter söder om gravfälten finns RAÄ 131:1, som i fornminnesinventeringen bedöms som sannolikt recent bestående av schaktmassor från en väg. Nordöst om den registrerade bytomten finns en möjlig boplats, RAÄ 158:3, dock endast indikerad genom förhöjda fosfathalter (FMIS, Husby-Ärlinghundra socken).

Samtliga av de övriga registrerade fornlämningarna i närområdet är alltså belägna på detta kuperade stråk genom landskapet. Söder om detta parti vidtar flackare mark som sluttar ned mot Märstaån i söder.



Figur 4: Vy över undersökningsområdet under schaktningen. Fotograferat av Jan Äblström från höjdpaketet i sydväst.

Genomförande och resultat

Förundersökning av bytomten, RAÄ 158:2

Förundersökningen inleddes med sökschaktning av det aktuella området. Målsättningen var att de schakt där lager eller anläggningar framkom skulle utvidgas, undersökas och dokumenteras enligt single-context-metoden.

Området består av en flackt sluttande gräsyta med svaga antydningar till terrasseringar. Sydvästra kanten av området gränsar till ett kuperat och skogbevuxet parti och här finns sentida störningar i form av stenupplag, täktgropar och en anlagd skidbacke.

Sammanlagt förlades 18 schakt av varierande längd över undersökningsområdet. Samtliga mättes in med totalstation. Inget av schakten innehöll material som kunde dateras till innan 1950-talet (se bilaga 1, schakttabell).

De först grävda schakten (1–7) drogs i utkanten av den registrerade bytomten, intill det kuperade skogsparti som finns väster om bytomten. Förutom mindre delar av schakt 2, 4, 5, 6 och 7 som var störda av en äldre elledning drogs de ned till steril. Inga anläggningar eller strukturer framkom.



Figur 5: Schaktplan över de schakt som drogs inom RAÄ 158:2. Skala 1:2 500. Upprättad av Jan Ählström.

I schakt 8–10 framkom enstaka störningar i form av modernt material, exempelvis en äldre vattenledning (schakt 8) och en modern nedgrävning (schakt 10).

I de övriga schakten (11–18) framkom stora mängder påfört sentida material, bestående dels av grovt grus och makadam och dels av krossat rivningsmaterial. Materialet var i majoriteten av schakten kraftigt omrört. De påförda massorna framkom ända ned till steril nivå. Det faktum att den underliggande sterilen var mycket ren och att det inte fanns någon äldre marknivå mellan steril och de påförda massorna visar att ytan blivit avschaktad innan deponeringen. Sannolikt har därför den ursprungliga matjorden och sterilen schaktats av i syfte att använda som täckningsmaterial över de påförda massorna. Detta antagande styrks även av den nu översta matjordens utseende, där brun silt blandas med stora klumpar av gul, steril lera. De svaga terrasseringsarna som tidigare kunnat anas i grässlätten visade sig därför vara helt uppbyggda av moderna upp till 1,7 meter djupa massor.

Den nordöstra delen av undersökningsytan störs av en sentida asfaltbelagd cykelväg och en äldre makadambelagd väg. Även delar av den omgivande gräsbevuxna marken tycks ha hårdgjorts med makadam. I denna del grävdes därför inga schakt.

Sammantaget är därför hela ytan att betrakta som ett resultat av miljonprogrammets landskapsomvandlingar i samband med uppbyggnaden av Märsta och Valsta under 1960–70-talen.

Då ingen fornlämning fanns på platsen kontaktades Länsstyrelsen i Stockholms län för samtal varefter arbetet avbröts.

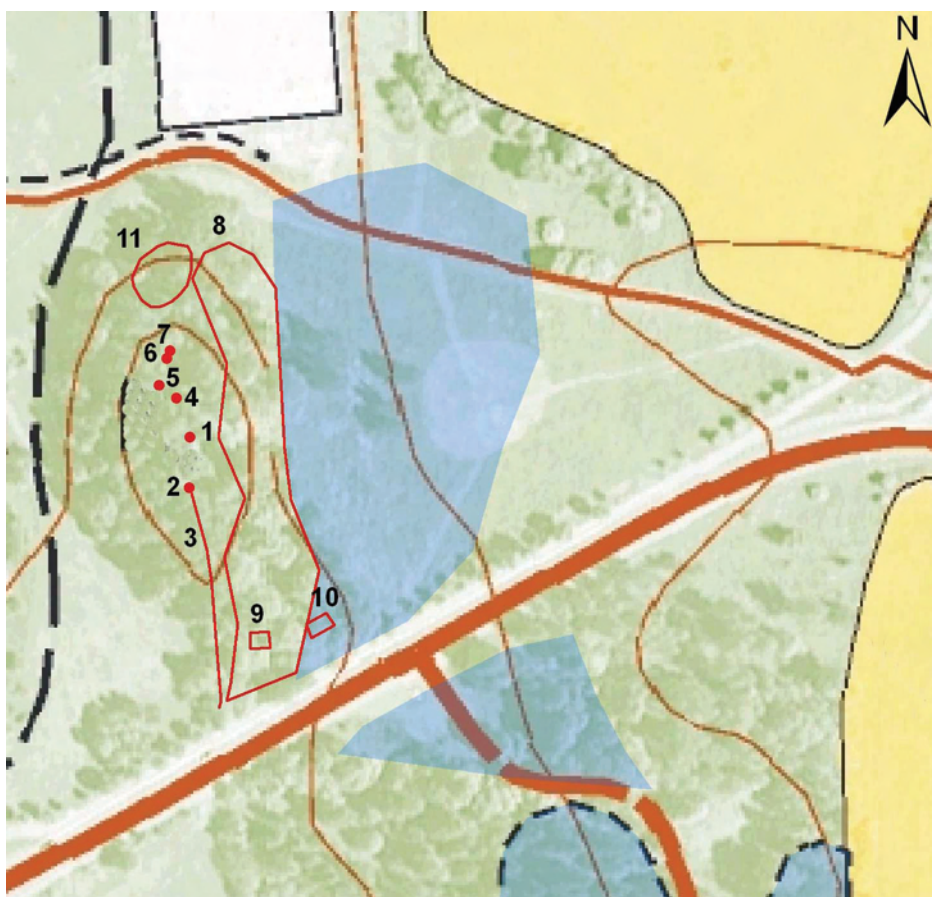


Figur 6: Kristina Jonsson stående på betonggolvet som framkom i schakt 14. Foto från SV av Jan Ablström.

Inventering och kartering av höjden kring RAÄ 48:1–2

Den andra etappen av förundersökningen bestod i en inventering och kartering av det planerade parklandskapet sydväst om bytomten. Målsättningen var att avgöra om båda de registrerade lämningarna RAÄ 48:1–2 var fornlämningar, eftersom den sistnämnda bedöms som osäker i fornminnesinventeringen, samt konstatera om det fanns ytterligare fornlämningar på platsen. De påträffade lämningarna beskrevs och mättes in med GPS (se bilaga 2, tabell över karterade lämningar).

Inventeringen visar att även delar av höjdpartiet är stört av sentida aktiviteter, i synnerhet den del som gränsar till RAÄ 158:2. Här har funnits en anlagd skidbacke, som fortfarande går att se dels i den planlagda sluttningen och dels i en bevarad träramp. I den nordöstra och nordvästra delen av höjdpartiet kunde även ett antal täktgropar (nr 11), rimligen sentida, noteras.



Figur 7: Plan över de påträffade lämningarna på höjdpartiet vid RAÄ 48:1–2. Skala 1:2 500. Karterade av Örjan Hermodsson.

Förutom de båda registrerade stensättningarna, RAÄ 48:1–2, noterades ytterligare tre osäkra stensättningar (nr 5, 6 och 7), belägna i ett nord-sydligt stråk. Raden med stensättningar ansluter för övrigt väl till riktningen av den vägbank (nr 3) som också påträffades och indikerar en äldre vägsträckning genom området. Antagandet stöds av en ägodelningskarta från år 1756 och den häradsekonomiska kartan (jämför figur 2).

På höjdpartiet noterades även lämningar efter sentida bebyggelse. I södra delen av höjdpartiet fanns två husgrunder (nr 9 och 10) båda sentida. En av grunderna (nr 9) har en väl tuktad syll och cementgolv. I nordöstra delen finns en bevarad jordkällare, med cementerad vägg och plåtdörr. I ett smalt område som löper längs höjdens östra del noterades spridda gropar och terrasser (sammanförda i nr 8), som tillsammans med husgrunderna kan utgöra rester efter Valsta by i sen tid. De omfattande markingreppen som kunde konstateras vid schaktningen inom RAÄ 158:2 sammantaget med förekomsten av moderna täktgropar, ledningar och skidbacke, gör dock att detta bör bedömas som osäkert. Utifrån de kvarstående lämningarna bör en sådan bytomtsrest bedömas som synnerligen sentida och inte som en fornlämning.



Figur 7: Den sentida jordkällaren på höjdpartiet sydväst om undersökningsområdet. Fotograferad av Jan Åhlström från NO.

Tolkning och utvärdering

Den arkeologiska förundersökningen har visat att terrängen inom det registrerade läget för Valsta gamla tomt, RAÄ158:2 är helt uppbyggd av moderna och påförda rivningsmassor. Modernt material, såsom armeringsjärn, fönsterglas och plastbitar, påträffades ända ned till steril nivå. Det faktum att det fanns matjord ovanpå raseringsmassorna samt att underliggande steril var så pass ren, visar att den ursprungliga marknivån schaktats av innan deponeringen, rimligen i syfte att utgöra täcklager efteråt.

En intressant detalj i sammanhanget är en notis i fornminnesinventeringsprotokollet för den närliggande RAÄ 48, som varnar för att denna fornlämning är hotad av byggnadsaktiviteter strax intill (FMIS, RAÄ 48, Husby-Ärlinghundra socken). Sannolikt rör det sig om anläggandet av den skidbacke vars belysningsledningar framkom i några av söschakten.

Hela undersökningsområdet får därför betraktas som skapat genom landskapsmodellering i samband med utbyggnaden av Valsta och Märsta på 1960- och 70-talen (jämför Isaksson 2006). Förslag på byggnadsmassornas ursprung kan vara den fabrik för gjutning av betongelement som fanns intill Valsta gård i varje fall under det tidiga 1960-talet. Enligt muntliga uppgifter ska det även ha funnits en bilverkstad på platsen i senare tid.

Det går därför inte att idag avgöra om det funnits medeltida lämningar på platsen. De mest sannolika lägena för medeltidens gårdar i närområdet är dock de höjdparter där de övriga registrerade fornlämningarna samt ett antal utspridda, sentida husgrunder är belägna.

KM bedömer att det inte föreligger något behov av ytterligare antikvariska åtgärder vad gäller RAÄ 158:2 och föreslår att platsen avskärs som fornlämning. Med hänsyn till nyfynden av fornlämningar i anslutning till RAÄ 48:1–2 bör eventuell exploatering av skogsområdet åtföljas av antikvarisk bevakning. Det är dock Länsstyrelsen i Stockholms län som äger beslut i frågan.

Referenser

Kartmaterial

Ägodelningskarta över Valsta by 1756. LMS A44-25:1

Häradsekonomiska kartan över Sigtuna. Saknar angivet årtal.

Otryckta källor

www.arlanda.hsb.se/Pdf/Sida6.pdf

Litteratur

Anttila, K. 1995. *Särskild arkeologisk utredning för fjärrvärmeledning mellan Upplands Väsby och Märsta, Uppland. Etapp 2. Delsträckan invid Valsta bytomt.* Arkeologikonsult. Utredningsrapport 1995:19. Upplands Väsby.

Anttila, K. & Gräslund Berg, E. 1996. *Förundersökning för fjärrvärmeledning mellan Upplands Väsby och Märsta, Uppland.* Arkeologikonsult. Förundersökningsrapport 1996:2. Upplands Väsby.

Isaksson, C. 2006. *Flygstaden Märsta, vision och verklighet. Märstas planering sett ur ett aktörs- och livskvalitéperspektiv.* Uppsats i kulturgeografi, Södertörns högskola. Stockholm.

Tekniska och administrativa uppgifter

<i>KM dnr:</i>	07103
<i>Länsstyrelsen dnr, beslutsdatum:</i>	431-07-61934
<i>Undersökningsperiod:</i>	071022-071023
<i>Arkeologtimmar:</i>	71 timmar
<i>Maskintimmar:</i>	20 timmar
<i>Exploateringsyta:</i>	Ca 20 000 m ²
<i>Personal:</i>	Anna Lihammer, Jan Ählström, Kristina Jonsson, Sara Hagström Yamamoto och Örjan Hermodsson
<i>Belägenhet:</i>	Valsta 3:50
<i>Ekonomisk karta:</i>	66G1gS
<i>Koordinatsystem:</i>	Rt90
<i>Koordinater:</i>	X6612420, Y1615010
<i>Höjdsystem:</i>	Rh70
<i>Inmätningssmetod:</i>	Totalstation, vid inventering GPS.
<i>Dokumentationshandlingar:</i>	–
<i>Fynd:</i>	–

BILAGOR

Bilaga 1. Schakttabell

Schakt	Markslag och topografiskt läge	Längd, m	Djup, m	Area, m ²	Anmärkning	Underlag
1	Gräsbevuxen flack slänt skogsområde.	6	0,4	9	Matjordslaget var ca 0,2 meter djupt. Därunder vidtog steril. Inga anläggningar framkom i schaktet.	Gråbrun lera
2	Gräsbevuxen flack slänt skogsområde.	6	0,45	9	Matjordslaget var ca 0,2 meter djupt. Därunder vidtog steril. Inga anläggningar framkom i schaktet. På 0,45 meters djup i östra delen skars schaktet av en 0,4 meter bred nedgrävning för en ledning (enl uppgift från Nils-Peter Sundgren, Sigtuna kommun, rör det sig om ledningar för belysning till en tidigare skidbacksanläggning på höjdpartiet.	Gråbrun lera.
3	Gräsbevuxen flack slänt skogsområde.	7	0,4	10,5	Matjordslaget var ca 0,2 meter djupt. Därunder vidtog deponerat byggnadsmaterial innehållande bland annat tegelkross, sot, moderna metallbitar samt stenar. Vid 0,4 meters djup vidtog steril.	Gråbrun lera.
4	Gräsbevuxen flack slänt skogsområde.	8,5	0,3	13	Matjordslaget var ca 0,2 meter djupt. Därunder vidtog i västra delen av schaktet steril, medan östra delen upptogs av det deponerade sentida byggnadsmaterialet, innehållande framför allt metallbitar och tegelkross. Östligaste delen av schaktet grävdes inte ned till steril på grund av en äldre ledningsnedgrävning.	Gråbrun lera.
5	Gräsbevuxen flack slänt skogsområde.	7,5	0,4	11,3	Matjordslaget var 0,1–0,2 meter djupt, Därunder vidtog påfört sentida byggnadsmaterial, bland annat modernt fönsterglas, taktegel, tegelkross, metallrör, spik och betongbitar. Östligaste delen av schaktet grävdes inte ned till steril på grund av en äldre ledningsnedgrävning.	Gråbrun lera
6	Gräsbevuxen flack slänt skogsområde.	9	0,3	13,5	Matjordslaget var 0,15–0,2 meter djupt. Därunder vidtog påfört, sentida byggnadsmaterial med bland annat tegelkross, sten och modernt fönsterglas. Östligaste delen av schaktet grävdes inte ned till steril på grund av en äldre ledningsnedgrävning.	Gråbrun lera.
7	Gräsbevuxen flack slänt skogsområde.	6	0,45	21	Matjordslaget var 0,1 meter djupt. Därunder vidtog sten och tegelbitar. Steril lera framkom på 0,45 meters djup. I schaktets mitt framkom en äldre ledningsnedgrävning.	Gråbrun lera.
8	Gräsbevuxen flack slänt.	12	0,3	18	Matjordslaget var ca 0,25 meter djupt. Därunder vidtog steril lera. I norra delen framkom ett metallrör, sannolikt en äldre vattenledning.	Gråbrun lera
9	Gräsbevuxen flack slänt.	10	0,3	15	Matjordslaget var 0,25 meter djupt. Därunder vidtog steril lera.	Gråbrun lera.
10	Gräsbevuxen flack slänt.	12	0,3	18	Matjordslaget var ca 0,2 meter djupt. En modern tegelsten framkom i matjorden. Enstaka större stenar framkom mitt i schaktet. Vid de stora stenarna i schaktets mitt framkom rödbrunt grus som tyder på en modern igenfylld nedgrävning. Därunder vidtog steril lera.	Gråbrun lera.
11	Gräsbevuxen flack slänt.	9 + 3	0,3		24 Matjordslaget var ca 0,2 meter djupt. I östra delen urvårdades schaktet på grund av att kol- och sotfläckar framkom. Dessa visade sig härröra från modernt påfört raserings/byggnadsmaterial bland annat innehållande bränt trä, asfalt och metallskrot. Enligt muntliga uppgifter ska det ha legat en bilverkstad ungefär i detta område. I västra delen av	Gråbrun lera.

Schakt	Markslag och topografiskt läge	Längd, m	Djup, m	Area, m ²	Anmärkning	Underlag
12	Gräsbevuxen flack slänt.	6	0,4	9	schaktet framkom steril lera på 0,3 meters djup. Matjordslaget var 0,25 meter djupt. Därunder vidtog ett lager med påfört grus, som gav intryck av att vara sot- eller oljefläckigt. I jorden framkom modernt järnskrot och ledningsrör. Gruslaget var mycket hårt packat. I schaktets centrala del framkom en gjuten betongplatta. I schaktets östra del framkom modernt omrört material. Matjordslaget var 0,15 meter djupt. Därunder vidtog ljusbrun silt med småsten och tegelflis. I östra delen framkom en gjuten betongplatta samt moderna tegelstenar. På plattan fanns sotig och oljig sand. I östra delen av schaktet framkom steril lera under siltlaget på 0,4 meters djup. Stora variationer fanns i schaktets olika partier och innehålllet beskrivs från väster:	Gråbrun lera.
13	Gräsbevuxen flack slänt.	8,5	0,4	12,8	<u>Löpmeter 1-2:</u> Matjordslaget var 0,2 meter djupt. Därunder vidtog brun silt till en tjocklek av 0,1 meter. Därunder framkom steril lera på 0,3 meters djup. <u>Löpmeter 2-7:</u> Matjordslaget var 0,2 meter djupt. Därunder vidtog modernt gruslager med 0,4 meters djup. Ej grävt till steril i detta parti. <u>Löpmeter 7-11:</u> Matjordslaget var 0,2 meter djupt. Därunder vidtog ljusbrun silt blandad med lera (omrört material), med inslag av sten. <u>Löpmeter 11-17:</u> Matjordslaget var 0,2 meter djupt. Därunder vidtog ett 0,5 meter tjockt lager bestående av gråbrun, lerblandad silt med sten och tegelkross. På 0,75 meters djup följde en likadan gjuten cementplatta som i schakt 13. Även på denna fanns en sotig/oljig yta på betongen. <u>Löpmeter 17-27:</u> Matjordslaget var 0,2 meter djupt. Därunder vidtog samma lagerbild som i den tidigare delen av schaktet ned till 0,65 meters djup. Därefter följde ett sotigt lager, som motsvarade betonggolvet, men utan platta. Under detta lager 0,2-0,3 meter tjockt lager omrört brun och lerblandad silt. Steril grå lera framkom på 1 meters djup. I schaktet framkom också ett modernt stolphål i stierlen.	Gråbrun lera.
14	Gräsbevuxen flack slänt.	27	0,5-1	40,5	Matjordslaget var ca 0,2 meter djupt. Därunder vidtog ca 0,2 meter lera. Under detta framkom påförda, moderna massor bestående av sten, tegel, grus etc. Modernt armeringsjärn framkom ända ned till steril nivå. I västra delen framkom steril lera på 1,65 meters djup, direkt under de påförda moderna rivningsmassorna. I östra delen fanns en skarp nedgrävning fylld med modernt grus.	Gråbrun lera.
15	Gräsbevuxen flack slänt.	6	1,65	9	Matjordslaget var 0,25 meter djupt. Därunder vidtog modern rödbrun, lerig silt. Därunder gråbrun silt med grus och småsten, fortfarande modern. Steril lera framkom på 1,2 meters djup. I botten fanns en stor, markfast sten.	Gråbrun lera
16	Gräsbevuxen flack slänt.	4,5	1,2	6,8	Matjordslaget var ca 0,2 meter djupt. Därunder vidtog 0,4 meter tjock orange silt med småsten. Därunder framkom 0,2 meter tjock svartbrun lerig silt, därunder 0,25 meter tjock gråbrun silt med sten och tegelkross, därunder 0,1 meter svartbrun lera i vilket en modern träplanka med blå färgrester framkom. Under detta lager vidtog mörkgrå steril lera. Färgen och konsistensen på den sterila leran gör det sannolikt att ytan schaktats av innan deponeringen av det sentida materialet.	Mörkt grå steril lera.
17	Gräsbevuxen flack slänt.	6	1,15	9	Matjordslaget var ca 0,25 meter djupt. Därunder vidtog 0,8 meter djupa	Grå lera.

Schakt	Markslag och topografiskt läge	Längd, m	Djup, m	Area, m ²	Anmärkning	Underlag
					omrörda och påförda moderna massor bestående av brun silt, grus, tegelkross, metallrör etc. På 1 meters djup framkom ett antal större stenar och trärester. Träet var dock i så gott skick att det måste bedömas som 1900-tal. I västra delen av schaktet framkom en rektangulär sten som kan vara rest efter en sentida husgrund, men det går inte att avgöra om den stått på denna plats eller någon annanstans. Därefter steril grå lera.	

Bilaga 2. Tabell över karterade lämningar invid RAÄ 48:1-2

Lämning	Typ	Markslag och topografiskt läge	Längd, m	Bredd, m	Höjd, m	Anmärkning
1	Stensättning	Kuperat, skogsbevuxet impediment	10	10	0,7	Övertorvad höglignande rund stensättning. Stensättningen har en kantkedja av 0,6-1,5 meter stora stenar och sannolikt även en yttre kantkedja. I den västra delen av kantkedjan finns ett 1,5 meter stort stenblock som ingår i kantkedjan. I blocket finns 8 älvkvarnar. Lämningen har ett dominerande höjdläge. I forminnesinventeringen 1979 varnade man för att byggnadsaktiviteter i närheten kunde skada lämningen.
2	Stensättning	Kuperat, skogsbevuxet impediment	5	4	0,2	Närmast rektangulär övertorvad stensättning. Stensättningen har hörnstenar i N och V samt en delvis synlig kantkedja. De yttre begränsningarna är delvis något oklara.
3	Vägbank	Kuperat, skogsbevuxet impediment	70	4-5	0,2-0,5	Vägbank som löper i NNW-SSO. Delvis har vägbanken en synlig kantskoning. Vägen överensstämmer med äldre kartor, se figur 2.
4	Stenbrott	Kuperat, skogsbevuxet impediment	5	5	1	Stenbrott, med brutna bergväggar i Ö och S.
5	Stensättning	Kuperat, skogsbevuxet impediment	8	8	0,1	Begränsningen av stensättningen är endast synlig i N-V. Stensättningen har tendens till kantkedja.
6	Stensättning	Kuperat, skogsbevuxet impediment	6	6	0,2	Övertorvad stensättning. I östra delen finns ett block, 1 meter i diameter. Delvis synlig kantkedja.
7	Stensättning	Kuperat, skogsbevuxet impediment	4	4	0,2	Närmast rund övertorvad stensättning med enstaka stenar i ytan. Tveksam kantkedja.
8	Bytomt, sentida	Kuperat, skogsbevuxet impediment	150	15-50	-	Förslag på återstående bytomt bestående av två husgrunder (9 och 10), en kvarstående källare, gropar, terrasserade ytor. Samtliga husgrunder är sentida.
9	Husgrund	Kuperat, skogsbevuxet impediment	7	7	0,5	Vällagd, sentida stensyll med tuktade stenar. Överliggande cementgolv.
10	Husgrund	Kuperat, skogsbevuxet impediment	10	7	0,2-0,6	Delvis oklart begränsad stensyll. I nordöstra hörnet finns ett tveksamt spisröse.
11	Område med täktgropar	Kuperat, skogsbevuxet impediment	30	20	2 m djup	Område med flera täktgropar, nedschaktade till ett djup av ca 2 meter.