

Sala gamla vattentorn

Antikvarisk förstudie

Kristina 4:15
Sala stadsförsamling
Västmanland

Helén Sjökvist



Innehållsförteckning

Inledning.....	5
Målsättning och metod.....	6
Byggnadens historiska bakgrund	6
Genomförande.....	6
Byggnadsbeskrivning	6
Värdering	9
Dokumentvärden	9
Upplevelsevärden	10
Förstärkande och övergripande motiv.....	10
Förslag till bevarandeföreskrifter	11
Exteriör.....	11
Interiör	11
Brandsäkerhet	12
Omgivning.....	13
Påverkan på kulturhistoriska värden	13
Dokumentvärden	13
Upplevelsevärden	13
Förstärkande och övergripande motiv.....	13
Slutsats.....	14
Referenser.....	15
Otryckta källor	15
Litteratur	15
Tekniska och administrativa uppgifter.....	15
Bilagor	16

Utgivning och distribution:
Stiftelsen Kulturmiljövård Mälardalen
Stora gatan 41, 722 12 Västerås
Tel: 021-80 62 80
Fax: 021-14 52 20
E-post: info@kmmd.se

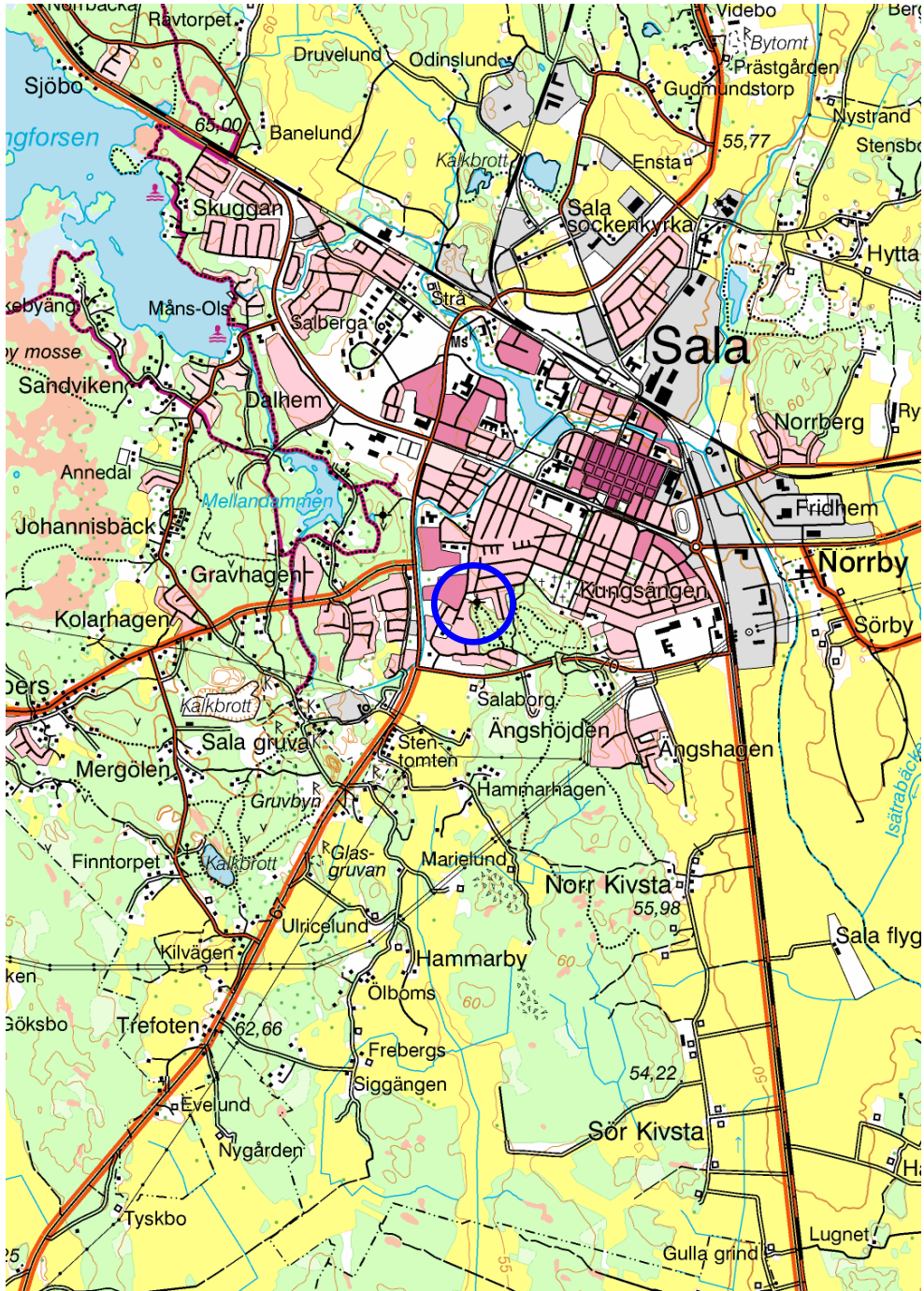
© Kulturmiljövård Mälardalen 2007

Omslagsfoto: Interiörbild av vattentornet med bjälklaget för cisternen. Helén Sjökvist.

Kartor ur allmänt kartmaterial © Lantmäteriet. Ärende nr MS2006/01407.

ISSN: 1653-7408
ISBN 13: 978-91-85741-86-1

Tryck: Kulturmiljövård Mälardalen, Västerås 2007.



Figur 1. Undersökningsplatsens läge, markerat med en ring. Utdrag ur Gröna kartan.

Inledning

Under 2007 har Sala kommun arbetat fram ett planprogram för den del av fastigheten Kristina 4:15 som omfattar området kring det gamla vattentornet. Planens syfte är att möjliggöra en omvandling av byggnaden till enbostadshus samt säkerställa byggnadens kulturhistoriska värde genom skydd i detaljplanen. Planen skall kunna ligga till underlag för en framtida försäljning av byggnaden. Fråga om byggnadsminnesförklaring har väckts hos Länsstyrelsen i Västmanlands län av Miljö- och byggnämnden i Sala kommun 2002-05-07. Ärendet har utretts av Länsstyrelsen men beslut är inte fattat. I det fall en byggnadsminnesförklaring är aktuell kan detta styra vilka åtgärder som kan anses acceptabla.

Föreliggande förstudie av hur byggnadens kulturhistoriska värden kan komma att påverkas är utförd på uppdrag av Sala kommun av antikvarie Helén Sjökvist, Kulturmiljövård Mälardalen.



Figur 2. Vattentornet markerat på Häradsekonomska kartan från 1905-07. Vid uppförandetiden låg tornet strax utanför själva staden.

Målsättning och metod

Värderingsmetod

Värderingen i denna kulturhistoriska utredning är utförd i enlighet med den modell som redovisas i skriften ”Kulturhistorisk värdering av bebyggelse” av Axel Unnerbäck. Systemet utgår från en struktur där man sorterar värdekriterierna i två kategorier, nämligen dokumentvärden och upplevelsevärden. Dessa värden kan sedan förstärkas genom mer övergripande och förstärkande egenskaper såsom autenticitet, pedagogiskt värde/tydlighet samt kvalitet. Dokumentvärdena kan sägas bestå av de historiska värden som byggnaden besitter. Genom sin existens kan byggnaden förmedla historisk kunskap. Upplevelsevärdena är estetiska, upplevelsemässiga eller socialt engagerande egenskaper hos byggnaden.

Värderingen har sedan legat till grund för bevarandeförslaget.

Byggnadens historiska bakgrund

Sala gamla vattentorn stod färdigt 1903 som stadens första vattentorn. Det ritades av Agnes Magnell (1878-1966), en av Sveriges första kvinnliga arkitekter. Magnell läste på KTH i Stockholm 1897-1901 som den första kvinnliga studenten på arkitekturutbildningen.¹ Kvinnor fick endast tillträde till KTH:s utbildningar i mån av plats och Agnes Magnells far var tvungen att skriva till regeringen för att få tillstånd att göra en ansökan för dotterns räkning. Hon beviljades så småningom plats efter att ha klarat ett offentligt inträdesprov i matematik inför ett stort antal skeptiska teknologer som åhörare. Efter utbildningen kom hon att tillsammans med sin man konstruera ett antal vattentorn och kraftstationer. Snart kom dock ansvaret för hem och barn att falla på henne och hon fick sluta vara verksam som arkitekt.



Figur 3. Agnes Magnell, ur: Från eftersatt till eftersökt.

Genomförande

Byggnadsbeskrivning

Arkitektur

Byggnaden är uppförd 1903 i en tidstypisk stil med drag av jugend och nationalromantik. Den har en mycket framträdande placering i stadsbilden och utgör ett viktigt landmärke då man närmar sig staden söderifrån.

Den nationalromantiska stilen kännetecknas av en förkärlek till fasader med stora tegelytor, mönstermurade detaljer, bastanta portpartier och småspröjsade fönster.

¹ Karlqvist 1997.

Referenserna till medeltiden och till vasatidens borgar var ofta tydliga. I fallet med gamla vattentornet är detta mycket påtagligt då tornet med sin krenelering högst upp har ett utseende som tycks anspela på ett kärntorn.

Vattentornet är uppfört med fasader av handslaget tegel med rundstrukna fogar. Som dekorativa element i murverket finns gesimser av sten samt smala band av svartglaserat tegel. Grunden och fasaden upp till första fönsterraden har råkopphuggen fasadsten av granit med rundstrukna fogar. Det pampiga entrépartiet är murat i tandhuggen sandsten. Tornet kröns av en krenelering murad i tegel. Taket är belagt med plåt. Fönstren är småspröjsade med träbågar.

Vissa mindre ombyggnader har gjorts interiört. På entréplan har det tidigare öppna schaktet över kulverten byggts för. Av det gjutjärnsräcke som tidigare kringgärdade schaktet återstår endast en mindre del. Ett rum har avgränsats som apparatrum för mobiloperatören 3GIS vilka har antenner i tornet. Sala bandyklubb som idag har viss verksamhet i vattentornet har inrett ett mötesrum och för detta byggt ett nytt bjälklag.

Fortfarande finns dock ett stort mått av autenticitet kvar. Den stora rymd som bildas genom avsaknandet av bjälklag ger en god uppfattning av hur ett äldre vattentorn är konstruerat. Även cisternen och gångarna kring denna besitter en hög autenticitet.



Figur 4. Vattentornet sett från norr. Foto: Helén Sjökvist.



Figur 5. Spiraltrappan upp till plattformen och cisternen. Foto: Helén Sjökvist.

Figur 6. Ventiler under cisternen. Foto: Helén Sjökvist.



Figur 7. Den nitade cisternen med vissa rostangrepp. Foto: Helén Sjökvist.

Figur 8. Cisternen är öppen upptill. Väggarna i bakgrunden antyder fukt i fasaden i höjd med kreneleringen. Foto: Helén Sjökvist.

Omgivning

Vattentornet är av naturliga orsaker förlagd till en höjd. På västra sidan ansluter tornet direkt till kala stenhällar och en relativt brant sluttning, medan det på södra sidan finns en gräsbevuxen flack yta. Direkt norr och öster om tornet passerar stigar som tillhör friluftsområdet Bråstaskogen.

Skador

Det finns omfattande skador i exteriören. Problem med takläckage är dokumenterat av Sala bandyklubb vilka idag sköter byggnaden. Frostsprängning av fasadteglet är omfattande. I synnerhet kreneleringen, vilken är viktig för byggnadens karaktär, är illa skadad. Interiört syns putsbortfall på grund av vatten i fasaden i höjd med den gesims som exteriört ligger strax under de höga fönstren. Också i höjd med kreneleringen syns invändiga skador som beror på för höga vattenhalter i fasaden.



Figur 9. Tegelskadorna är omfattande. Stora frostsprängningar finns i synnerhet i tornets övre del. Foto: Helén Sjökvist.

Figur 10. Under de böga fönstren syns interiört ett band av putsbortfall på ytterväggarna. Foto: Helén Sjökvist.

Värdering

Nedanstående värdering är till stora delar hämtad från länsstyrelsens byggnadsminnesutredning från 2004. Texterna är dock förkortade och i viss mån har information lagts till.

Dokumentvärden

Byggnadshistoriskt värde och arkitekturhistoriskt värde

Byggnaden har en tidstypisk karaktär. Det kärntornaktiga utseendet med krenelering och smala fönsteröppningar i kombination med tegelfasaderna och sandstensdetaljerna ger en god bild av tidens arkitekturideal. Ett mycket viktigt faktum är även att vattentornets arkitekt är Agnes Magnell, Sveriges första kvinnliga arkitekt.

Samhällshistoriskt värde och socialhistoriskt värde

Tornet var en del av det vattenförsörjningssystem som byggdes upp i Sala omkring sekelskiftet 1900. Det är en symbol för de kommunaltekniska satsningar som gjordes vid denna tid för att förbättra levnadsförhållanden och för att möjliggöra samhällsutveckling.

Personhistoriskt värde

Agnes Magnell var verksam under en mycket kort tid och därmed kan Sala vattentorn ses som en symbol för hennes verk och person.

Teknik- och industrihistoriskt värde

Bevarade delar av maskineriet och den nitade cisternen ger ett teknikhistoriskt värde. Infiltrationsbassängerna och pumphuset är dock borta sedan tidigare.

Upplevelsevärden

Arkitektoniskt värde

Ett högt arkitektoniskt värde motiveras av det faktum att tornets utformning är medveten och att arkitektens intentioner följts. Det är också i stor sett oförändrat.

Miljöskapande värde och identitetsvärde

Tornet är ur estetisk synvinkel mycket viktig för sin närmiljö och en identitetsskapande byggnad för staden. Den fungerar genom sitt höga läge som ett landmärke.

Symbolvärde

Vattentorn är generellt sett symboler för samhällsutveckling och förbättring och gavs därför i allmänhet ett formspråk som skulle förmedla soliditet och kraftfullhet. Vattentornet i Sala kan ses som en symbol för möjligheten och svårigheterna för kvinnliga arkitekter att verka i Sverige omkring sekelskiftet 1900.

Förstärkande och övergripande motiv

Autenticitet

Exteriört sett är graden av autenticitet hög. Interiört har byggnaden genomgått flera förändringar. Maskineriet finns till stora delar bevarade men är inte i brukbart skick.

Pedagogiskt värde

Vattentornet ingick i ett stort tekniskt system för dricksvattenförsörjningen i Sala. Idag är infiltrationsbassänger och pumphus borta vilket gör att hela processen inte är möjlig att följa. Därmed är vattentornet viktigt för förståelsen av denna del av Salas kommunala historia.

Kvalitet

Såväl material som arkitektonisk utformning håller en hög kvalitet, vilket är utmärkande för offentliga och kommunaltekniska anläggningar vid denna tid.

Sällsynthet/representativitet

Vattentorn som byggnadstyp är inte en ovanlig företeelse. Utformningen får ses om mycket representativ för sin tid. Sala vattentorns unicitet ligger snarare i det faktum att Sveriges först utbildade kvinnliga arkitekt var den som utförde ritningarna. På så sätt är vattentornet av nationellt intresse.

Förslag till bevarandeföreskrifter

Exteriör

Exteriören bör bevaras intakt med anledning av byggnadens höga byggnadshistoriska och arkitekturhistoriska värden. Restaurering bör genomföras med traditionella material. Fönstrens höga höjd skall exempelvis bevaras för att byggnaden skall behålla den tydliga vertikala strävan som finns i arkitekturen. De höga fönstren speglar den ursprungliga interiören med ett rum med mycket stor rymd under cisternen.

Fasader och tak

Fasaderna bör bevaras intakta men är i stort behov av renovering. Frostsprängt tegel bör bytas mot nytt lika befintligt. Taket bör ses över för att kartlägga behov av åtgärder. Också takstolen bör ses över. Generellt sett skall traditionella byggnadsmaterial och metoder användas. Det kommer eventuellt att uppkomma konflikter med antikvariska värden i samband med översyn av takavvattningen.

Fönster

Fönsterbågar bör i största möjliga utsträckning bevaras. Originaldetaljer skall behållas, liksom befintligt munblåst eller draget glas. Målning och kittning skall utföras med linoljefärg resp. linoljekitt. Om byte av fönsterbågar krävs i enstaka fall görs detta till material och utförande lika befintligt. Till trälagningar och kompletteringar av bågarna används kådrikt, tätvuxet virke av furu. Spröjsar görs fasta med traditionella infästningar och profiler. Om man av ljud- eller energiskäl behöver byta glas i fönstren skall detta endast genomföras i innerbågar, så att upplevelsen av det gamla munblåsta glaset behålls.

Interiör

En ombyggnad till bostadshus kommer att innebära stora förändringar interiört. Man kommer att vara tvungen att tillåta större förändringar för att byggnaden skall bli en funktionell bostad.

Entré

Dörrpartiet med smidesdetaljer är av stor vikt att bevara. För att tillmötesgå brandsäkerhetskrav eller energikrav kan man ur kulturhistorisk synvinkel acceptera mindre förändringar som exempelvis att dörrbladen görs utåtgående. Detta skulle förmodligen kräva en ny karm samt vissa justeringar av gångjärnen, medan dörrbladen skulle kunna bevaras intakta. Ur energisynpunkt kan man tillåta ett vindfång i entrén.

Teknisk utrustning

Ur kulturhistorisk synvinkel är det självfallet önskvärt att bevara den nitade cisternen vilken har ett teknikhistoriskt intresse genom sin konstruktion.

Trappan

Trappan i gjutjärn är mycket tidstypisk och ger idag karaktär åt den annars kala interiören. Önskemål finns om att inlemma en hiss i byggnaden. Detta skulle kunna göra att den för bostadsändamål något opraktiska trappan skulle kunna bevaras.

Nya våningsplan

Införandet av nya våningsplan kommer självfallet att påverka upplevelsen av byggnadens rymd. Man bör vid uppförandet av nya bjälklag tillse att dessa placeras på ett sätt som i största möjliga mån möjliggör bevarandet av byggnadens exteriör och undviker nya fönsteröppningar etc.

Övrigt

Det är inte känt om man avser utföra någon form av isolering av väggarna vilket skulle kunna påverka byggnaden. Installation av el, vatten och avlopp samt värme bör kunna utföras på ett sätt som är godtagbart ur antikvarisk synvinkel.



Figur 11. Entrén till vattentornet med pardörrar utsmyckade med karaktärsskapande smidesdetaljer. Foto: Helén Sjökvist.



Figur 12. Dörrarna från insidan. Foto: Helén Sjökvist.

Brandsäkerhet

Vad gäller brandsäkerhet finns förslag på att i en av de nischer utan fönster som bildas mellan kontreforererna bygga ett invändigt extra trapphus med stegar (se utrymningsalternativ 2 i Brandtekniskt utlåtande från Bjerking AB). Ur kulturhistorisk synpunkt är detta det bästa alternativet för att klara utrymningsproblematiken. För att ytterligare förbättra brandsäkerheten bör man installera sprinklers och brandlarm, vilket är åtgärder som inte påverkar det kulturhistoriska värdet nämnvärt.

En separat anslutning från utrymningstrappan till entrén krävs ur brandsäkerhetssynpunkt. Man kan i detta fall utnyttja ett av dörrbladen för utrymningsväg och ett som normal entré. En sådan ombyggnad kan vara möjlig men kräver en något större ombyggnad av dörrpartiet då detta förses med en mittpost. I första hand bör man därför arbeta utifrån förslaget att lösa utrymningen via fönster och utvändigt liststege. För att dagsljusinsläppet inte skall påverkas kan möjligen den

vägg som behövs för att avgränsa utrymningstrapphuset utföras som ett brandskyddsklassat glasparti.

Omgivning

Den tomt som ev. styckas av kring vattentornet bör även fortsättningsvis ha en karaktär av naturtomt. En sådan karaktär stämmer överens med byggnadens formspråk.

Önskemål finns om att använda den gamla kulverten under vattentornet som entré till torent från det planerade garaget. Om detta är möjligt att genomföra utan påverkan på byggnaden eller omgivningen borde det inte vara något problem. Troligen kan det dock bli svårt att lösa placeringen av garaget i ett läge i närheten av kulverten. I första hand borde man sträva efter att placera garaget nedanför backen och endast ha en uppfartsväg med parkeringsplats uppe vid tornet. Som ett alternativ till detta skulle man eventuellt kunna tänka sig ett enkelt utformat garage på det flacka partiet söder om tornet. På södra sidan av tornet bör garaget störa upplevelsen av tornet mindre än på norra sidan där Bråstaskogens promenadstig har sin början.



*Figur 13. Brant sluttande hållmark i direkt anslutning till vattentornet.
Foto: Helén Sjökvist.*

Påverkan på kulturhistoriska värden

Dokumentvärden

Om en ombyggnad kan genomföras utan inverkan på fasaden kan större delen av de dokumentvärden som lyfts fram bevaras. Undantaget är dock de teknikhistoriska värdena som med stor sannolikhet kommer att gå förlorade.

Upplevelsevärden

Byggnadens upplevelsevärden kommer att påverkas negativt av en ombyggnad. I synnerhet de som kan kopplas till de förstärkande autenticitetsmotiven. Dock kommer ett fortsatt underhåll av byggnaden innebära att tornet även fortsättningsvis kommer att bevaras som symbol och landmärke i stadsbilden.

Förstärkande och övergripande motiv

När det gäller såväl autenticitet som pedagogiskt värde kommer en ombyggnad till bostadshus ha en negativ påverkan. Autenticiteten är i viss mån redan skadad av interiöra förändringar. Det pedagogiska värdet vad gäller förståelsen för vattentornet

som en del av ett tekniskt system blir mycket försvagat om den tekniska utrustningen avlägsnas. Eftersom infiltrationsbassänger mm är borta kan man inte längre följa hela den tekniska processen vilket gör att det pedagogiska värdet knyts upp endast på vattentornet.

Slutsats

Generellt sett kan en ombyggnad för bostadsändamål gå att genomföra utan att de exteriöra värdena går helt förlorade. I exteriören finns idag omfattande skador och en omvandling till bostadshus kan vara ett sätt att få till stånd en upprustning. Vad gäller exteriören bör denna få ett starkt skydd i detaljplanen och en ombyggnad bör underordna sig befintligt utseende.

Interiört kommer en ombyggnad sannolikt påverka de kulturhistoriska värdena i större utsträckning. De teknikhistoriska värdena liksom autenticiteten kommer troligen att gå förlorade till stora delar. Man bör därför vara mån om att slå vakt om de delar som är möjliga att bevara i interiören.

I det fall en byggnadsminnesförklaring är aktuell kan denna styra vilka åtgärder som kan anses acceptabla.

Referenser

Otryckta källor

Olsfelt, Anna. 2004. Sala gamla vattentorn. Länsstyrelsen i Västmanlands län. Västerås.

Bjerking AB. 2007. Brandtekniskt utlåtande – Sala gamla vattentorn.

Litteratur

Karlqvist, Anna. 1997. Från eftersatt till eftersökt – om kvinnliga studerande på Kungl Tekniska Högskolan. Stockholm.

Tekniska och administrativa uppgifter

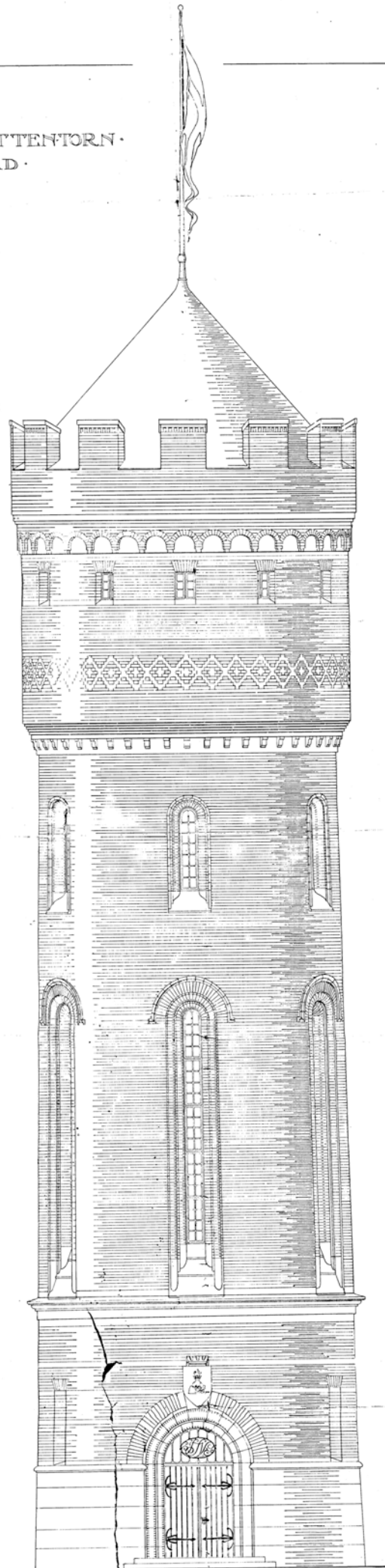
Kulturmiljövård Mälardalen nr:	07109
Fastighetsbeteckning:	Kristina 4:15
Landskap:	Västmanland
Län:	Västmanlands län
Socken:	Sala stadsförsamling
Kommun:	Sala
Ägare-beställare:	Sala kommun

Bilagor

Ritningar av vattentornet

1. Fasad
2. Konstruktion, sektion
3. Plan, sektion

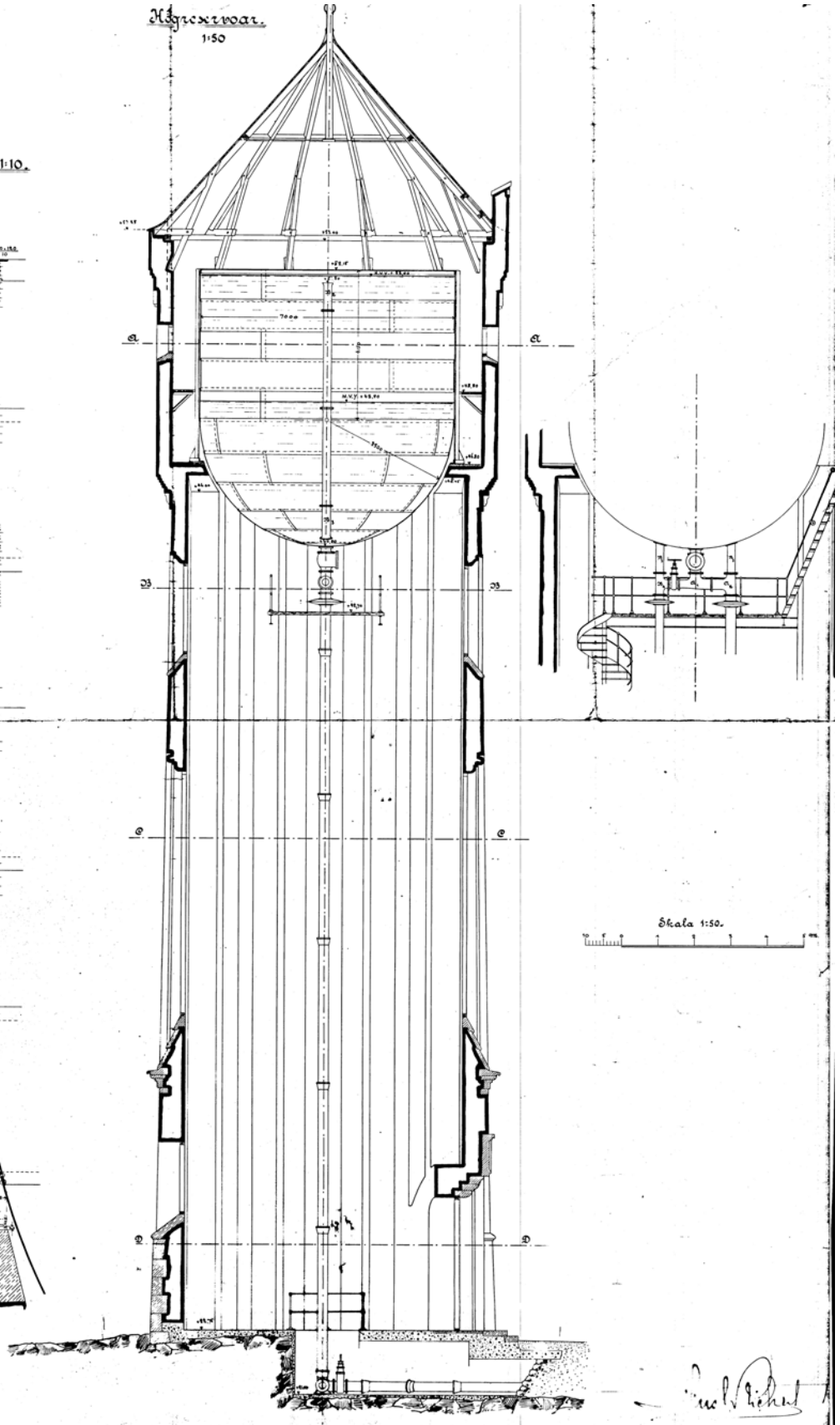
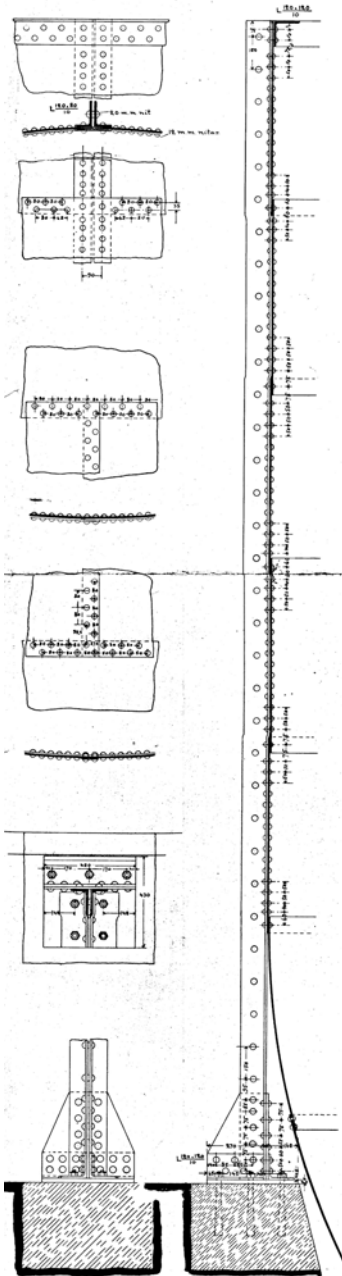
RITNING TILL VATTENTORN
FÖR SALA STAD.



Højrevor
1:50

detaljer af plåkesternen 1:10.

Skala 1:10.

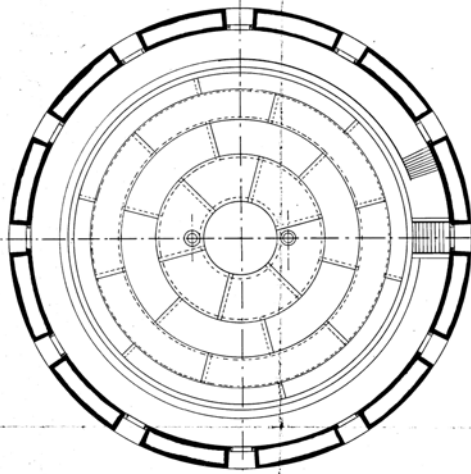


Carl Nielsen

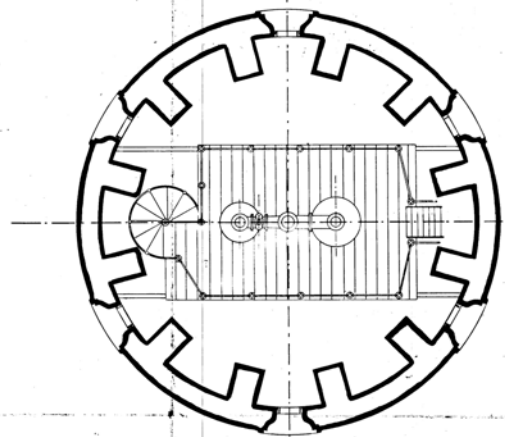
Förslag till vattenledning i Sala. Pl. 10.

Blanssektioner af vattentornet.

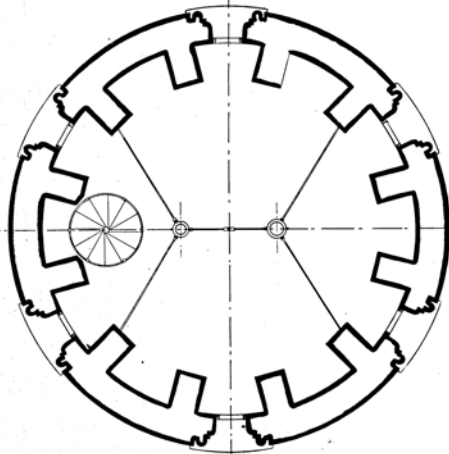
α - α.



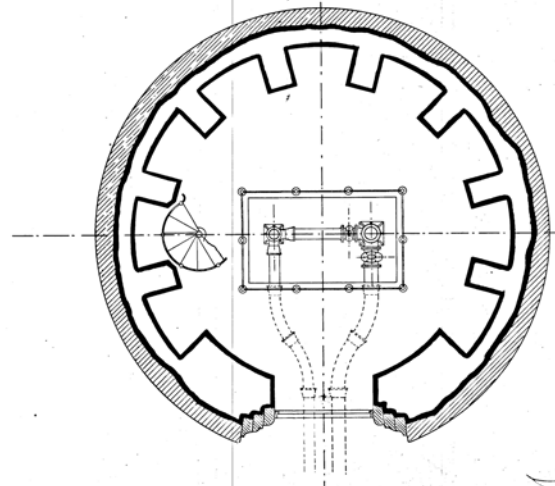
β - β.



ε - ε.



δ - δ.



Handwritten signature