

# Västerås slott

## Renovering av residensvåningen

Antikvarisk kontroll

Kvarteret Olympia 3  
Västerås Domkyrkoförsamling  
Västmanland

*Helén Sjökvist*



# Västerås slott

## Renovering av residensvåningen

Antikvarisk kontroll

Kv. Olympia 3  
Västerås Domkyrkoförsamling  
Västmanland

*Helén Sjökvist*

Utgivning och distribution:  
Stiftelsen Kulturmiljövård Mälardalen  
Stora gatan 41, 722 12 Västerås  
Tel: 021-80 62 80  
Fax: 021-14 57 20  
E-post: [info@kmmmd.se](mailto:info@kmmmd.se)

© Kulturmiljövård Mälardalen 2007

Omslagsfoto: Salongen i Residensvåningen före renoveringen. Foto: Herbert Sandner.

Kartor ur allmänt kartmaterial  
ISSN: 1653-7408  
ISBN-13: 978-91-85741-88-5

Tryck: Kulturmiljövård Mälardalen, Västerås 2007

## Innehållsförteckning

Inledning.....	3
Bakgrund residensvåningen.....	4
Genomförande.....	5
Rum 331 – trapphusets tredje våning .....	5
Rum 333 - galleriet .....	5
Rum 334 - gästrum.....	6
Rum 335 – wc och dusch.....	7
Rum 337 - passage .....	7
Rum 338, 338A – Kapprum (wc) .....	7
Rum 338 - RWC .....	7
Rum 339 - passage .....	8
Rum 341 - Förråd.....	8
Rum 342 - förråd.....	8
Rum 343, 344 – passage/förråd.....	8
Rum 346 – landshövdingens arbetsrum .....	9
Rum 347 – landshövdingens vardagsrum eller lilla salongen.....	10
Rum 348 – Kungens sovrum .....	10
Rum 349 - förmak.....	12
Rum 350 – salongen .....	13
Rum 354.....	17
Rum 355 - matsalen .....	17
Rikssalen .....	20
Referenser.....	21
Otryckta källor.....	21
Litteratur.....	21
Tekniska och administrativa uppgifter.....	21



Figur 1: Västerås slott markerat med en ring på gröna kartan. Skala 1:50.000.



Figur 2: Tidigare ändringar i residensvåningens rumsindelning. Illustration av Bach arkitekter.

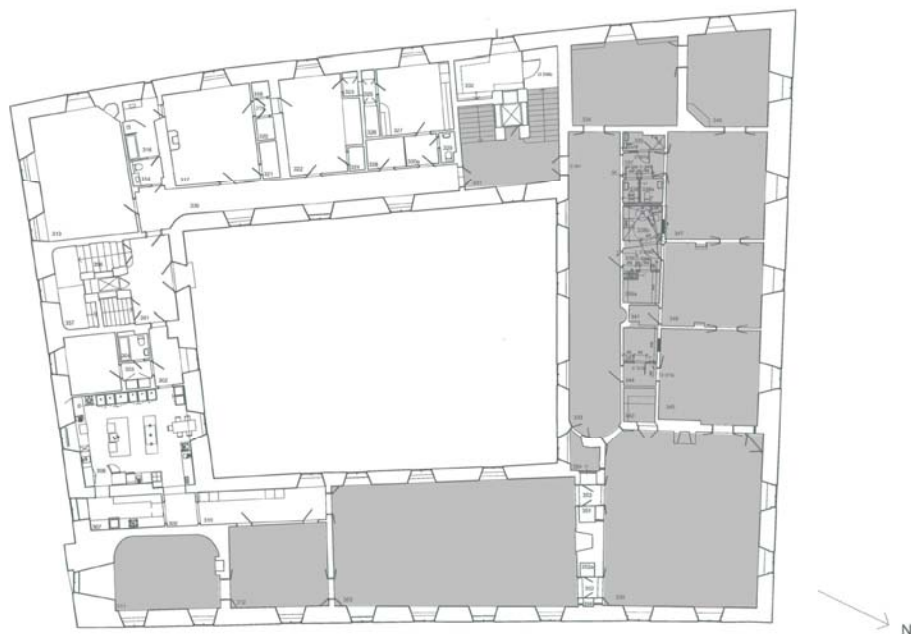
# Inledning

Under 2004 genomgick residensvåningen i Västerås slott en omfattande renovering. Bland annat fanns behov av att byta elinstallationer, måla om interiörerna samt se över möbleringen. Västmanlands läns museum, Anders Eriksson, utsågs till antikvarisk kontrollant. Arbetet med rapporten är slutfört av Stiftelsen Kulturmiljövård Mälardalen.

Intentionen med renoveringen har varit att ta upp vissa av de tankegångar som präglade Erik Hahrs renovering av Västerås slott på 1920-talet. Hahr tog sin utgångspunkt i en 1920-tals tolkning av 1700-talets formspråk. Anledningen till att Erik Hahrs renovering blev ledstjärnan för 2004-års arbete var att resultatet av denna är väl dokumenterad med fotografier och därför möjlig att återskapa i viss mån.

Renoveringen omfattade trapphallen (rum 331), kapprum (rum 332, 338 a), galleriet (rum 333), Gästrum (rum 334), WC och dusch (rum 335), RWC (rum 338b) passage (rum 337, 339, 352, 353), förråd (rum 341, 343, 344, 351, 352 a, 354, 356), Städ förråd (rum 339a), Landshövdingens arbetsrum (rum 346), landshövdingens vardagsrum (rum 347), kungens sovrums (348), förmaket (rum 349), salongen (rum 350), matsalen (rum 355).

Rapporten omfattar även en del av Rikssalen på plan 2 där man tvingats hugga upp den rörstam som passerar rikssalen upp till Residensvåningen.



Figur 3: De rum som omfattades av renoveringen markerade med grått. Illustration KM.



## Bakgrund residensvåningen

Västerås slott är känt genom skriftliga källor sedan 1300-talet. Många vill dock hävda att man redan på 1200-talet började uppföra ett stenhus i två plan vid Svartåns utlopp i Mälaren<sup>1</sup>. Under århundraden har man sedan byggt om och till Västerås slott i flera etapper. Den äldsta delen av slottet utgörs av kärntornet i det nordöstra hörnet. Under Gustav Vasa skedde en omfattande upprustning där bland annat en ny kungsvåning byggdes<sup>2</sup>.

1670 började man uppföra en ny landshövdingebyggnad strax söder om Västerås slott<sup>3</sup>. Vid slottsbranden 1736 ödelades även denna byggnad och under flera år huserade landshövdingen i olika gårdar i staden. Även det mesta i slottet som var av trä blev förstört, däribland tak, trossbottnar samt inredning. När slottet skulle återuppbyggas anlätades två av tidens främsta arkitekter, Hårleman och Carlberg. I samband med detta inreddes även den tredje våningen på slottet till Landshövdingeresidens. Först 1753 var slottet återuppbyggt och landshövdingen flyttade in. År 1754 noterade en friherre von Köhler som var på besök att landshövdingens residens i tredje våningen var fullt färdig, väl inrättad och möblerad.

Även slottets mezzaninvåning tillkom i och med denna ombyggnad. Mezzaninvåningen inreddes för att innehålla ämbetslokaler för landshövdingen, länsstyrelsen och lantmäterikontoret.<sup>4</sup> Slottet genomgick stora förändringar på 1920-talet då stadsarkitekt Erik Hahr ledde en ombyggnad av slottet. I Residensvåningen gjordes dels smärre förändringar som garderober etc. men även större förändringar vad gäller borttagning av väggar, nya dörröppningar mellan rummen samt utformning av flera öppna spisar. Hahr tog även ett helhetsgrepp vad gäller gestaltningen av våningen vilket inte gjorts på samma sätt efter denna renovering.



Figur 3. Västerås avbildad i *Suecia Antiqua et Hodierna*. Slottet har här ännu inte försetts med sin tredje våning. Kopparstick av Johannes van den Aeele. Tryckt i Stockholm 1701.

---

<sup>1</sup> Ström 2004 s. 104

<sup>2</sup> Nordberg 1975 s. 61

<sup>3</sup> Hedlund s. 171

<sup>4</sup> Eriksson 2004 s.2

# Genomförande

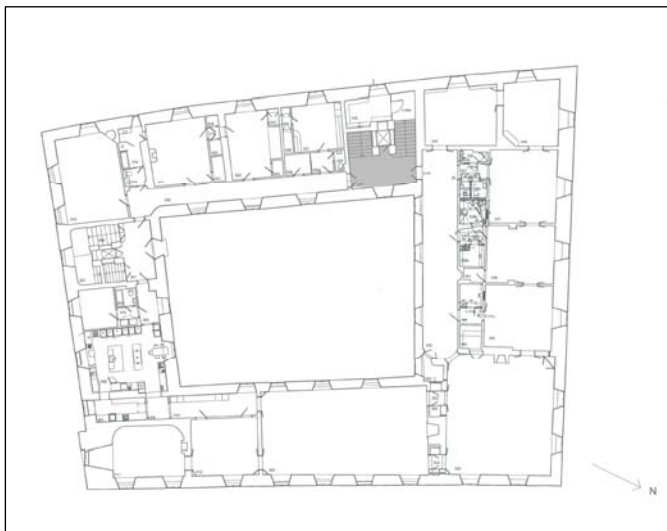
## Rum 331 – trapphusets tredje våning

Trapphuset är ett av de utrymmen på slottet som fortfarande minner om ombyggnaden på 1750-talet ledd av Carl Hårleman. Detta faktum gör att särskild hänsyn till de antikvariska värdena tas. De putsade väggarna var sedan tidigare målade med modern färg, troligen latexbaserad. Väggarna sodatvättades och sköljdes rena. Därefter skrapades väggarna rena och sprickor och skador ispacklades med gipsspackel. Efter slipning patenterades lagningarna med tunn linoljefärg. Därefter ströks väggarna två gånger med emulsionsfärg från Wibofärg. Ytan penselslätades.

Snickerierna målades med linoljefärg från Wibofärg. Gamla eldragningar avlägsnades och nya eldragningar lades in i väggarna.

En kulörtrappa har gjorts i det östra hörnet.

Dörrarna till trapphuset projekterades för brandklass EI 15.



Figur 4. Trapphuset markerat med grått. Illustration KM.

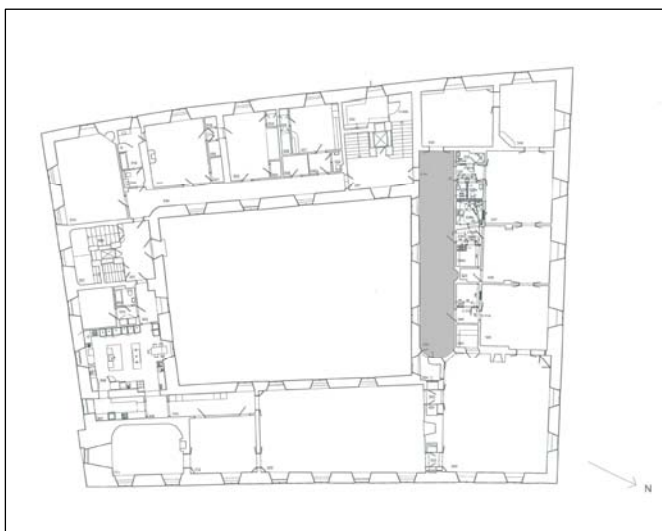
## Rum 333 - galleriet

Även galleriet härrör från Hårlemans renovering och benämns som Stora Förstugan vid uppmätningen av slottet 1848. Vid denna tid hade galleriet putsade väggar och stengolv. Omkring sekelskiftet 1900 delades rummet i två delar av en mellanvägg men denna avlägsnades redan på 1920-talet i samband med Erik Hahrs renovering. Idag har galleriet ett trägolv som före renoveringen var lackat. Väggarna var över bröstningspanelen klädda med juteväv.

Renoveringen innebar bland annat att trägolvet slipades, lutades och vitoljades med olja från Carlsolja från Bona. Löst sittande juteväv avlägsnades från väggarna för att ett fast underlag skulle uppnås. Sprickor i underliggande puts lagades med gipsbruk.

Juteväven bedspacklades med gipsspackel och målades en gång med oljepatentfärg och två gånger med emulsionsfärg. Den befintliga microliteväven i taket revs ned. Större skador i taket lagades med kalkbruk och mindre sprickor med gipsbruk. Taket målades med limfärg. Gamla eldragningar revs och nya drogs i befintliga rör. Snickerierna målades med linoljefärg.

I likhet med övriga representationsrum fick galleriet specialtillverkade lister för tavelupphängningen uppsatta strax under taklisten.



Figur 5. Galleriet markerat med grått. Illustration KM.

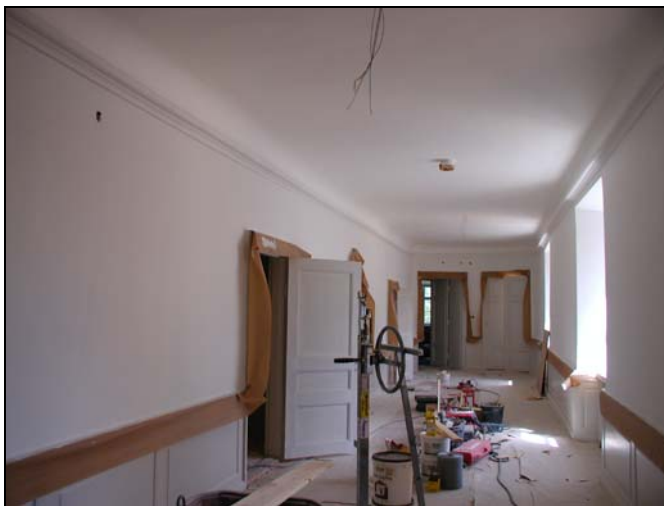




Figur 6. Galleriet omkring sekelskiftet. Foto: VLM arkiv.



Figur 7. Galleriet före renoveringen 2004. Foto: Herbert Sandner.



Figur 8. Pågående renovering av galleriet. Foto: Anders Eriksson VLM.



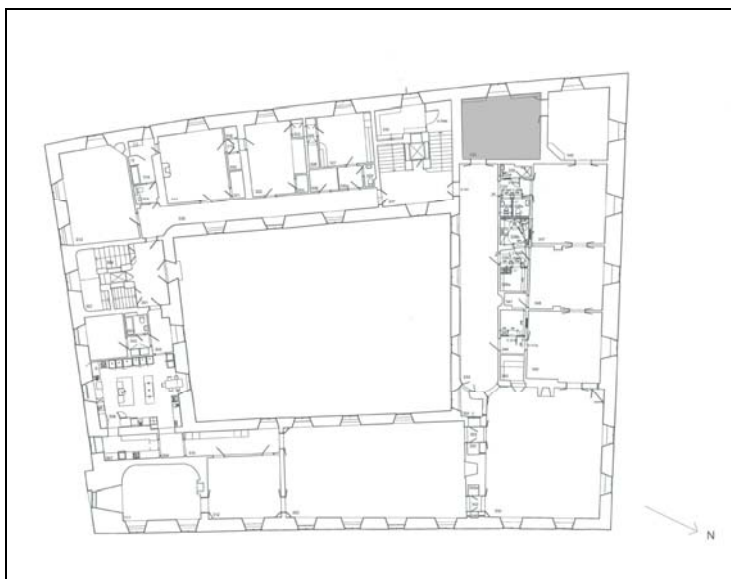
Figur 9. Avslutad renovering av galleriet. Foto: Anders Eriksson VLM.

## Rum 334 - gästrum

Enligt uppmätningen från 1848 var detta då kammartjänarens rum. Vid Erik Hahrs renovering kom emellertid rummet att inredas till bibliotek och vid Nils Teschs renovering på 1960-talet fogades ytterligare bokhyllor till den fasta inredningen och man lade även in den lackade ekparketten. Väggarna var före renoveringen klädda med juteväv och taket med microliteväv.

Microliten i taket behölls och målades med emulsionsfärg. Löst sittande juteväv avlägsnades. Väggarna bredspacklades därefter med gipsspackel och målades med oljepatentfärg och två strykningar emulsionsfärg. Snickerier målades med linolfärg.

Ny el drogs bakom socklarna som återmonterades efter eldragning. Den nya dörröppning som först avsågs tillkomma mellan rum 334 och 335 utfördes ej.



Figur 10. Gästrummet markerat med grått. Illustration KM.



Figur 11. Pågående renovering av gästrummet. Foto: Anders Eriksson VLM.

### Rum 335 – wc och dusch

Före renoveringen var rummet försett med plastmatta och putsade, troligen latexmålade väggar. Renoveringen innebar att ett kalkstensgolv lades in. Ytan på golvet vaxades. Duschetrymmet kaklades och de putsade väggarna målades med en våtrumsfärg.

### Rum 337 - passage

Rummet tillkom i och med Erik Hahrs ombyggnad av slottet. Bröstpanelen på väggarna demonterades för att möjliggöra flytt av dörröppningen mot 335 något mot höger. Bröstpanelen återmonterades sedan med vissa justeringar. Trägolvet som tidigare var lackat slipades och såpskurades.

### Rum 338, 338A – Kapprum (wc)

Befintligt golv låg på en högre nivå än övriga golv och var belagt med en cork-o-plastmatta. Golvet sänktes till övriga golvs nivå och belades med kalksten. En ny vägg uppfördes mellan 338 och 338A. Nya dörrar tillkom mot rum 337. Undertaket sänktes något. Väggarna målades respektive kaklades.



Figur 12. Rum 335 efter renovering. Foto: Anders Eriksson VLM.

### Rum 338 - RWC

Dörren mot rum 347 demonterades. Öppningen murades igen med tegel som putsades. Garderoobsinredningen demonterades. Golvet sänktes och belades med kalksten. Väggarna målades respektive kaklades. Taket sänktes något

### Rum 339 - passage

Taket sänktes varför man fick återskapa den äldre hålkälslisten mot det nya undertaket. Den befintliga cork-o-plastmattan togs bort och ersattes med ett såpskurat trägolv.

### Rum 341 - Förråd

Den jaspé-mönstrade linoleummattan behölls, snickerier målades med linoljefärg och väggar målades med emulsionsfärg.

### Rum 342 - förråd

I förrådet fanns en befintlig inredning med vinhyllor. Denna revs och ny inredning platsbyggdes. Det befintliga trägolvet såpskurades och väggarnas puts målades med emulsionsfärg.

### Rum 343, 344 – passage/förråd

En ny avdelande vägg har tillkommit. Undertaket i rum 343 och 344 sänktes 16 cm och gjordes om med gipsskiva som målades. Den äldre hålkälslisten kopierades till det nya undertaket. Den äldre jaspémönstrade linoleummattan revs ut och ersattes med ett såpskurat trägolv. En ny dörröppning har tagits upp mot rum 349.



Figur 13. Ny dörröppning i rum 344 mot rum 349. Foto: Anders Eriksson VLM 104002:3.

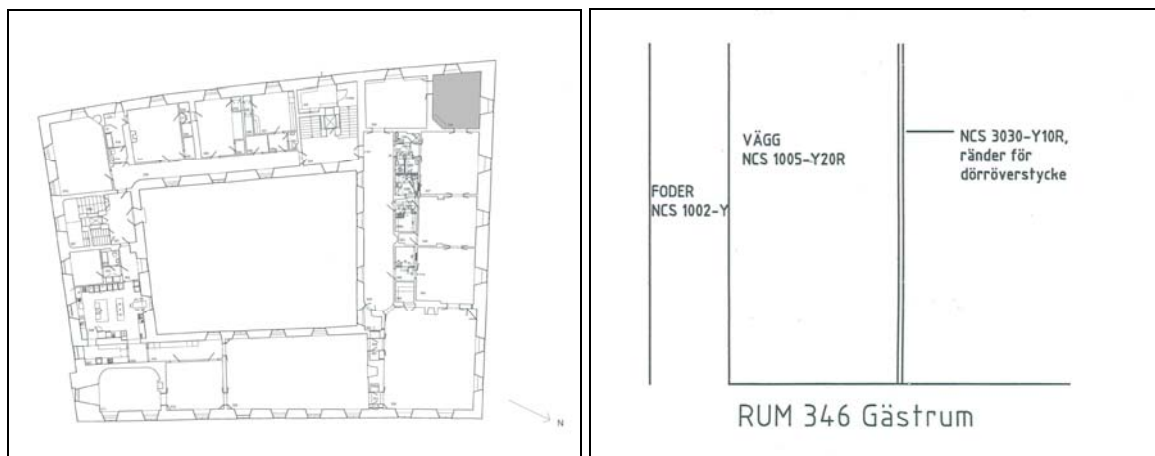
Figur 14. Inredning i rum 342 före renoveringen. Foto: Anders Eriksson VLM 104002:4.

## Rum 346 – landshövdingens arbetsrum

På uppmätningen från 1848 benämns rummet som Hans Excellens Grefve Brahes rum. I och med Hahrs renovering gjordes rummet om till skrivrum. Den då befintliga kakelugnen togs då bort och ersattes med nuvarande murade spis i kalksten.

Renoveringen innebar att befintliga tapeter på väggarna bredspacklades med gipsspackel och målades med emulsionsfärg. Nya socklar tillverkades som kopior av de befintliga men med tomrörsutttag på baksidan. Nya eldragningar drogs dolda. Snickerierna målades med linoljefärg.

Vid Hahrs renovering försågs överstyckena med dekorativa festonger vilket kan anas på fotografier. Då man försökte skrapa fram dessa för att få en förlaga för rekonstruktion visade det sig att målningen var alltför skadad för att kunna ligga till grund för en rekonstruktion. Dörröverstycket markerades därför endast lätt med linjedragningar.



Figur 15. landshövdingens arbetsrum markerad med grått. Illustration KM.

Figur 16. Färgsättning av väggfält. Illustration Bach arkitekter.



Figur 17. Linjedragning över dörrparti. Foto: Anders Eriksson VLM 104001:11.



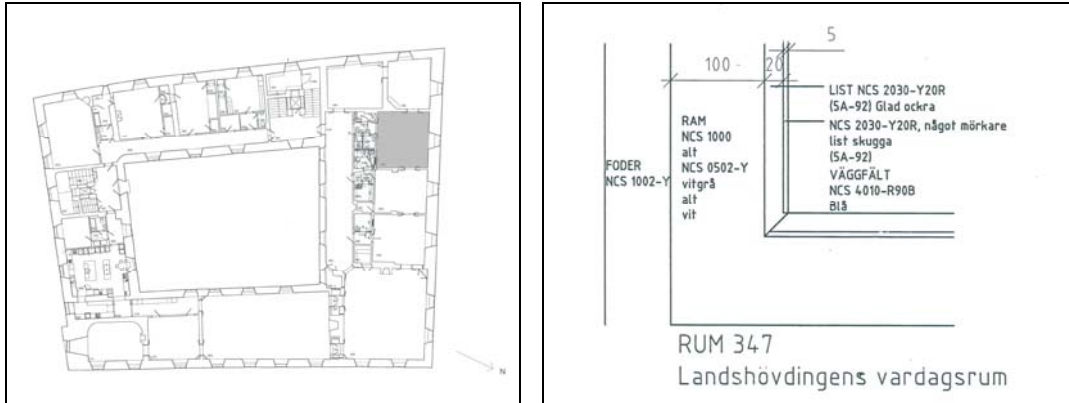
Figur 18. Arbetsrummet efter Hahrs renovering. Observera linjedragning och ornament över dörrpartiet. Foto: VLM arkiv.



## Rum 347 – landshövdingens vardagsrum eller lilla salongen

På uppmätningen från 1848 benämns rummet som Hans Majestät konung Carl XIV Johans sängkammare. Väggarna var före renoveringen klädda med tapeter.

Tapetlagren togs bort och väggarna bredspacklades med gipsspackel. Därefter patenterades ytan och målades med emulsionsfärg. Även taket målades med emulsionsfärg. I och med att öppningen mot rum 338 murades igen fick snickerierna kompletteras.

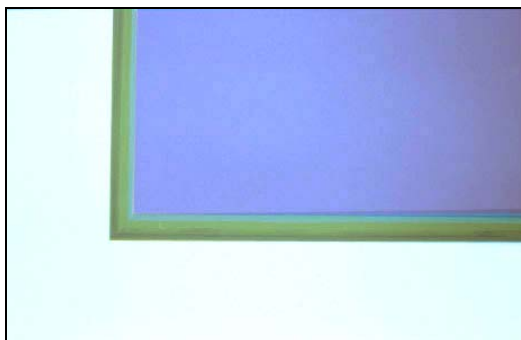


Figur 19. Landshövdingens vardagsrum markerat med grått. Illustration KM.

Figur 20. Färgsättning av väggfält. Illustration Bach arkitekter.



Figur 21. Pågående renovering. Foto: Anders Eriksson VLM 104001:9.



Figur 22. Indelning i färgfält. Foto: Anders Eriksson VLM.

## Rum 348 – Kungens sovrum

På den plan som lät upprättas av Hårleman var rum 348 då uppdelat på två rum, sängkammare och kabinett. 1848 benämndes det som Hans Majestät konungen Carl XIV Johans toilertrum. Vid Erik Hahrs renovering kom de järnstag som hör samman med bjälklagskonstruktionen för Rikssalen att inlemmas i detta rum. Efter studier av fotografier inför renoveringen hade man förväntat sig att hitta en tapet från Erik Hahrs renovering bakom befintliga tapeter. Vid renoveringen återfanns istället en underliggande väggmålning som troligen kan härstamma från Erik Hahrs renovering. Väggarna tycks ha varit målade med en blockrandig botten med ränder och blomsterslingor.

Även i detta rum var väggarna före renoveringen tapetserade. Tapeterna revs ned och väggarna spacklades med gipsspackel och målades med emulsionsfärg. Gamla elledningar revs och vid nydragningen demonterades golvlisten och återmonterades. Man fräste även in en ledning i väggen för el till en ny strömbrytare. Paneler och andra snickerier målades med linoljefärg. Dörren mellan rum 348 och 349 vändes för att den skulle gå ut mot rum 348.



Figur 23. Kungens sovrums markerat med grått. Illustration KM:  
 Figur 24. Färgsättning av väggfält. Illustration Bach arkitekter.



Figur 25 och 26. Pågående renovering. Nedmonterade paneler och lister. Vassmattan bakom putsen ansas.  
 Foto: Anders Eriksson VLM 104002:7-8.



Figur 27. Kungens sovrums efter renoveringen. Foto: Anders Eriksson VLM 104031:13.

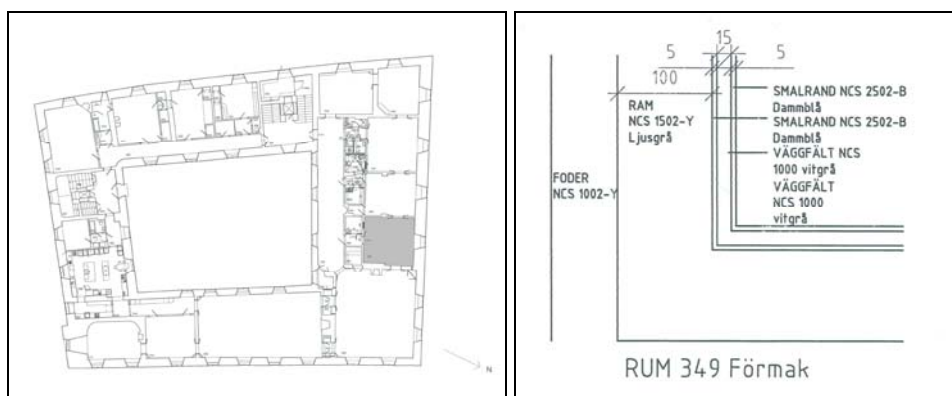


## Rum 349 - förmak

På uppmätningen från 1848 benämns rummet som Hans Majestät konung Carl XIV Johans förmak. Vid Erik Hahrs renovering iordningsställdes ett gästrum.

En ny dörröppning togs upp mellan rum 349 och 344 där det även fanns en äldre igensatt öppning. Vid framtagandet visade det sig att den tidigare igensättningen var dåligt gjord och att tegelmurningen satt löst. Eftersom den nya öppningen var mindre än den tidigare beslöt man sig för att riva befintlig igenmurning och ersätta denna med en ny igensättning med plank som putsades. Bröstningspanelen var i och med dessa åtgärder tvungen att anpassas efter nya förutsättningar. Snickerierna målades med linoljefärg och parkettgolvet slipades och oljades.

Löst sittande tapet revs ned och väggarna spacklades med gipsspackel. Därefter patenterades väggarna och målades med emulsionsfärg med fältindelningar. Dörren mellan rum 348 och 349 vändes för att den skulle gå ut mot rum 348.



Figur 28. Förmaket markerat med grått.

Figur 29. Färgsättning av väggfält.



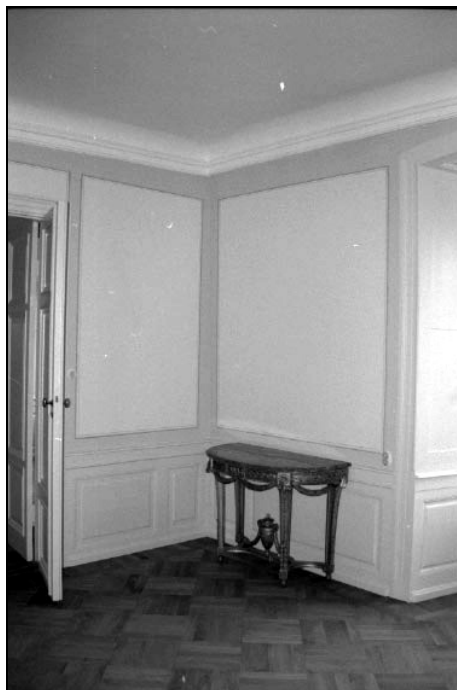
Figur 30. Nyupptagen dörröppning. Foto: Anders Eriksson VLM 104002:1.



Figur 31. Omputsning med vassmatta. Foto: Anders Eriksson VLM 104028:11.



Figur 32. Förmaket efter renoveringen. Foto: Anders Eriksson VLM 104001:8.

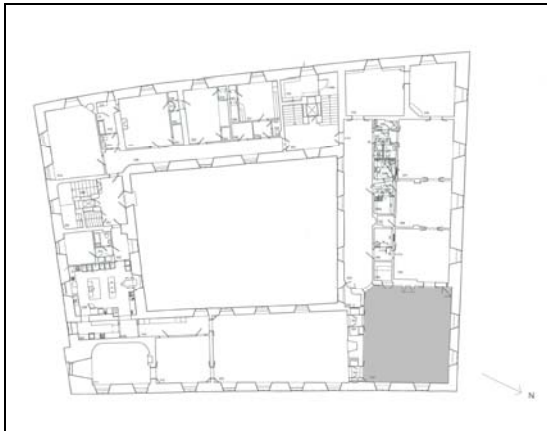


Figur 33. Förmaket efter renoveringen. Foto: Anders Eriksson VLM 104031:12.

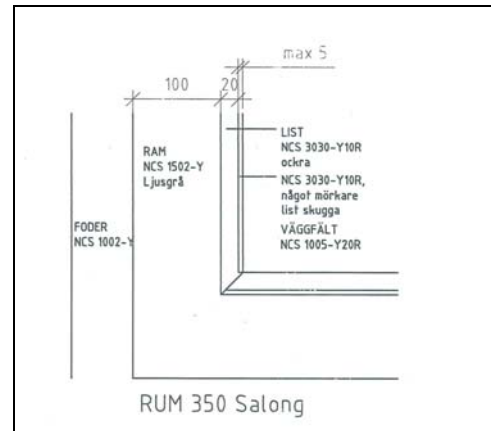
## Rum 350 – salongen

Gula salongen är sedan gammalt ett av de viktigaste representationsrummen i slottet. 1752, efter Härlemans renovering, uppges att rummet har stengolv och att väggarna var klädda med ljusmålad väv med blomveke upptill. Snickerierna och panelen var målade med ekfärg. Spisen var försedd med en nedre del av huggen sten och en övre gipsad, marmoreringsmålad del. Av 1700-talets inredning finns fortfarande bröstpaneler, fönsterfoder och taklist kvar. De jutevävsklädda väggarna var tidigare målade med en latexbaserad färg. Löst sittande väv revs ned och väggarna spacklades med gipsspackel. Därefter patenterades väggarna och målades två gånger med emulsionsfärg. Samtliga paneler renskrapades från alkydfärg och målades med linoljefärg. Liksom i rum 346 fanns här spår av en äldre festong/medaljongmålning i dörröverstycket.

Trumeauerna<sup>5</sup> rengjordes. Förgyllningen på panelens lister togs bort medan den behölls på dörrarna då den där funnits med sedan Hahrs renovering. Taket målades med emulsionsfärg. Den golvbehandling omfattande slipning och oljning av golvet som planerats genomfördes inte. Taket inne i hörnskapet revs för att ge utrymme för en passage upp till vinden.



Figur 34. Salongen markerad med grått. Illustration KM:



Figur 35. Färgsättning av väggfält. Illustration Bach arkitekter.



Figur 36. Salongen omkring sekelskiftet. Foto: VLM arkiv.



Figur 37. Salongen efter Erik Hars renovering på 1920-talet.



Figur 38. Salongen efter Habrs renovering. Foto: VLM arkiv.



Figur 39. Salongen efter Habrs renovering. Foto: VLM arkiv.

<sup>5</sup> En trumeau innebar ursprungligen en murad pelare exempelvis mellan två fönster, Därefter kom ordet även att användas för en större väggspiegel som täckte väggen, exempelvis över en öppen spis.





*Figur 40. Salongen före renoveringen 2004. Foto: Herbert Sandner.*



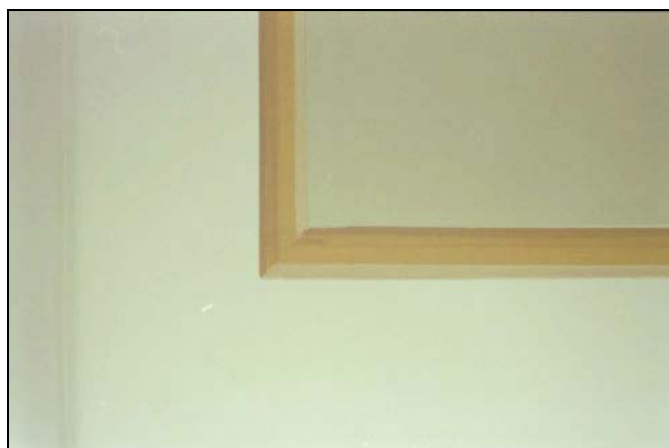
*Figur 41. Salongen före renoveringen 2004. Foto: Herbert Sandner.*



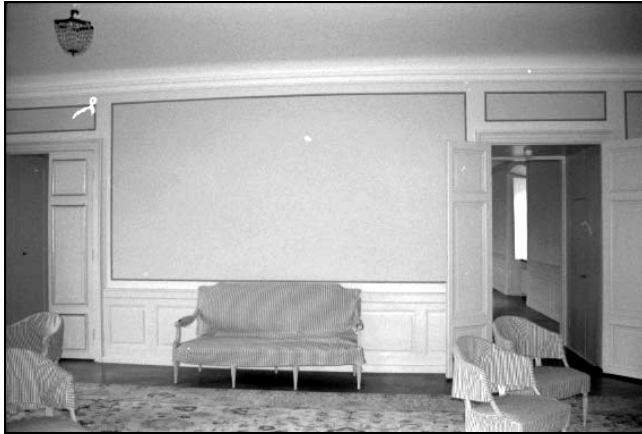
Figur 42. Pågående renovering i salongen. Observera att panelerna inte längre har förgyllda lister.  
Foto: Anders Eriksson VLM 104001:4



Figur 43. Pågående renovering i salongen. Foto: Anders Eriksson VLM.  
Figur 44. Pågående renovering i salongen. Foto: Anders Eriksson VLM.



Figur 45. Färgsättning av väggfält i salongen. Foto: Anders Eriksson VLM 104001:3.  
Figur 46. Målning av väggfälten slutförd i salongen. Foto: Anders Eriksson VLM 104001:2.



Figur 47. Väggen i salongen mot stora matsalen efter genomförd renovering.

Foto: Anders Eriksson VLM 104031:9.



Figur 48. Salongen med hörnskap Foto: Anders Eriksson VLM 104031:10.

## Rum 354

Rummet har varit relativt orört vilket gör att man kan misstänka att det finns flera färglager som kan vara av hög ålder. Sprickor lagades med gipsbruk och därefter målades rummet om med emulsionsfärg.

## Rum 355 - matsalen

Rummets nuvarande utseende härstammar från Erik Hahrs renovering. Dessförinnan var rummet uppdelat i två rum. På Härlemans tid användes dessa båda rum som förmak och salong, vilka på 1840-talet kallades drottningens förmak och drottningens salong. Erik Hahr lät slå samman de båda rummen och i samband med detta tillkom nuvarande stjärnmönstrade parkettgolv. Erik Hahr var särskilt angelägen om att de elektriska installationerna skulle läggas dolda i väggarna. Spisen som sattes in vid samma tid utfördes med ett likartat utseende som den i Rikssalen. Man tog även upp ett tidigare befintligt fönster ut mot borggården.

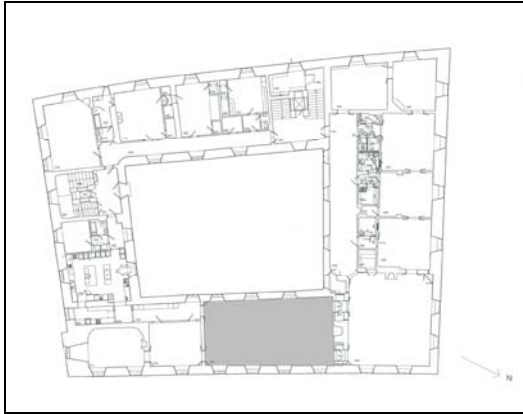
Vid renoveringen 2004 spacklades den målade juteväven med gipsspackel. Därefter patenterades ytan och målades med emulsionsfärg. Väggytorna färgsattes med indelningar i fält med marmoreringsmålade ytor. Som förlaga användes fotografier vilka förstörades upp kraftigt. Att marmoreringsmålade emulsionsfärg istället för oljefärg försvårade utförandet.

Snickerierna målades med linoljefärg efter att ha skrapats rena från löst sittande färg. Färgskikten på bröstningspanel mot rum 310 behölls som en referensyta. Färgskikten på bröstningspanelen mellan dörrarna mot rum 312 behölls även de oskrapade för framtida dokumentation. Vissa problem uppstod vid åtgärdandet av snickerierna på grund av tidigare lagningar av panelen. Vid spackling lades papper mellan panel och vägg för att panelens spegel skulle kunna röra sig även efter åtgärderna.

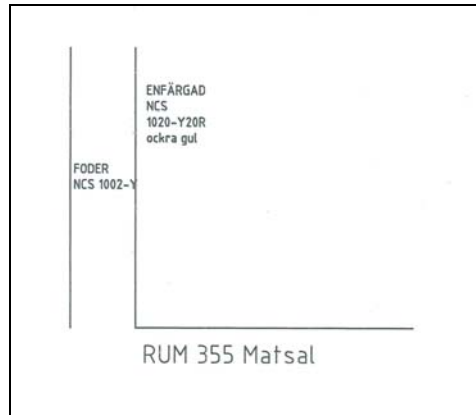
En gammal vattenskada fanns i takets sydvästra hörn. Denna lagades med kalkbruk och gipsspackel. Därefter målades taket med emulsionsfärg.

En kulörtrappa finns framtagen på västra väggen.





Figur 49. Matsalen utmärkt med grått.



Figur 50. Färgsättning av väggfält.



Figur 51. Matsalen före Erik Habrs renovering. Foto: VLM arkiv.



Figur 52. Matsalen efter Habrs renovering. Foto: VLM arkiv.



Figur 53. Matsalen mot den öppna spisen efter Habrs renovering. Foto: VLM arkiv.



Figur 54. Matsalen före renoveringen 2004. Foto Herbert Sandner.



Figur 55. Dörrparti mot rum 312 efter renovering. Foto: Anders Eriksson VLM 104001:5.



Figur 56. Spegelindelning med marmorering. Foto: Anders Eriksson VLM 104031:8.

## Rikssalen

I samband med renoveringen av residensvåningen upptäcktes ett läckage i den avloppsstam som passerar rikssalen. Stammen ligger inmurad i en slits som togs upp i samband med 1920-tals renoveringen. Läckaget hade inte varit stort, vilket var tur för tanke på de kulturhistoriska värden som de berörda rummen besitter.

I Rikssalen togs en slits upp i väggen vid gobelängen upp för att kunna byta rörstammen. Den äldre stammen av gjutjärn byttes mot plaströr.

Det tegel som tagits ur slitsen återanvändes vid igensättandet. Väggen putsades därefter med lufthårdnande kalkbruk, Serpo 142, i tunna påslag. Därefter avfärgades ytan med kalkfärg av typen Gotlandskalk. För retuscheringen användes torrpigmenten bensvart, guldocker och grön umbra.



Figur 57 och 58. Stammen framtagen. Foto: Herbert Sandner.

Figur 59. Inplastning inför bilning i väggen. Foto: Herbert Sandner.

# Referenser

## Otryckta källor

Bach arkitekter: Bygghandling för Västerås slott 2004-03-15  
Herbert Sandner. Målerihandling.

## Litteratur

Eriksson, Anders: Västerås slott – ombyggnad av kök. Västmanlands läns museum, Kulturmiljöenheten rapport B 2002:B14

Hedlund, Ruth: Västerås slott – fogdeborg, kungsslott, fängelse och residens. Västerås 1990

Nordberg, Tord O:son: Västerås slott – en byggnadshistorisk skildring. Västerås kommun 1975

Ström, Krister, Alenius, Hans: Synnerligen märkliga – byggnadsminnen i Västmanlands län. Västmanlands läns museum och Västmanlands Hembygdsförbund Årsbok 79, 2003-2004. Västerås 2004.

## Tekniska och administrativa uppgifter

Kulturmiljövård Mälardalen nr:	06036
Länsmuseets dnr:	VLM 040051
Riksantikvarieämbetet dnr:	311-1535-2004
Fastighetsbeteckning:	Kv. Olympia
Landskap:	Västmanland
Län:	Västmanlands län
Socket:	Västerås domkyrkoförsamling
Kommun:	Västerås
Ägare-beställare:	Statens fastighetsverk
Slottsarkitekt	Lone-Pia Bach
	Bach arkitekter
Byggleddning:	Kastellholmen Projekt & byggleddning
	Anders H Runnedal
Entreprenörer:	Harakers bygg AB
	Västerås rörtjänst
	Västmanlands Elektriska
	Larsson&Örnmark målerifirma
	Målerikonsult Herbert Sandner
Antikvarisk kontroll:	Anders Eriksson
	Västmanlands läns museum
	Slottet
	722 11 Västerås