

Giltuna

Arkeologisk utredning etapp 2

Ytterhälla 1:4, 1:10, Dingtuna-Olsta 3:1, Dingtuna-Olsta 1:11, 1:13, 1:15, 1:16, 1:17,
1:18, 1:19, Västerås 2:34, Tönsta 1:4

Dingtuna socken
Västerås stad
Västmanland

Maud Emanuelsson



Gilltuna

Arkeologisk utredning etapp 2

Ytterhälla 1:4, 1:10, Dingtuna-Olsta 3:1, Dingtuna-Olsta 1:11, 1:13, 1:15, 1:16, 1:17,
1:18, 1:19, Västerås 2:34, Tönsta 1:4
Dingtuna socken
Västerås stad
Västmanland

Maud Emanuelsson

Utgivning och distribution:
Stiftelsen Kulturmiljövård Mälardalen
Stora gatan 41, 722 12 Västerås
Tel: 021-80 62 80
Fax: 021-14 57 20
E-post: info@kmmd.se

© Stiftelsen Kulturmiljövård Mälardalen 2008

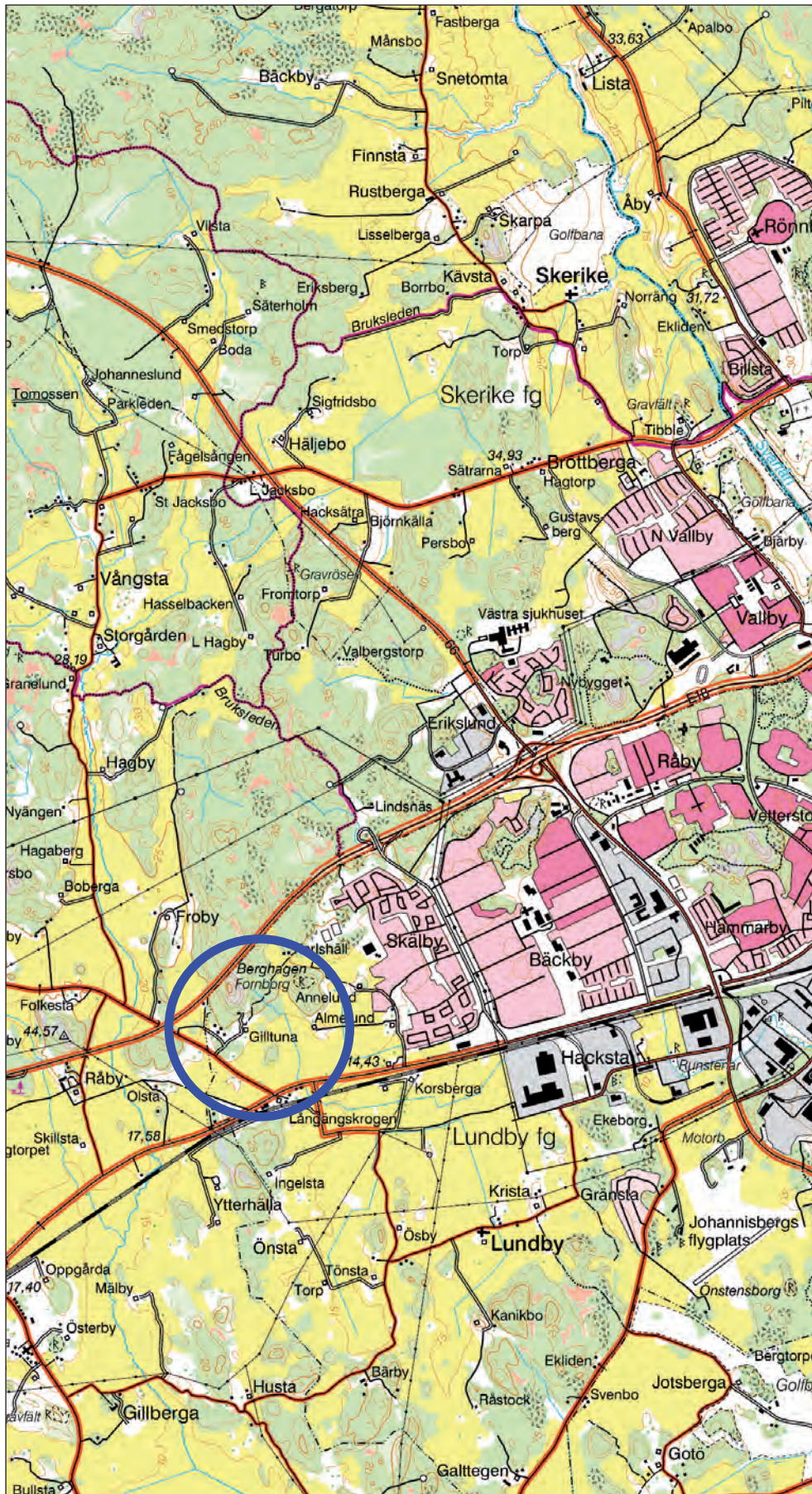
Omslagsbild: Delvis framrensad härd (schakt 12) med Gilltuna mangård i bakgrunden.
Fotograferat från ostsydost av Maud Emanuelsson.

Kartor ur allmänt kartmaterial © Lantmäteriet Ärende nr MS2006/01407

ISSN: 1653-7408
ISBN: 978-91-86019-09-9
Tryck: Just nu, Västerås 2008

Innehållsförteckning

Sammanfattning	5
Bakgrund.....	6
Ärendet	6
Förutsättningar	6
Syfte.....	7
Metod och genomförande	7
Topografi och fornlämningsmiljö.....	8
Topografi och geologi.....	8
Fornlämningsmiljö	8
Tidigare undersökningar	11
Tidigare undersökningar i närområdet	11
Utredningsresultat.....	12
Åkermarken	12
Gravfält - RAÄ 359, Dingtuna socken.....	13
Husgrund - RAÄ 718, Dingtuna socken	13
Stensträng - RAÄ 719, Dingtuna socken.....	13
Hålväg - RAÄ 720, Dingtuna socken.....	13
Fyndplats för gravklot? - RAÄ 721, Dingtuna socken	13
Plats med uppgift om husgrund - RAÄ 722, Dingtuna socken.....	13
Boplatslämningar - RAÄ 1252, Västerås stad.....	13
Husgrund RAÄ - 1254, Västerås stad.....	13
Skogsmarken	14
Stensträng - RAÄ 1253, Västerås stad	14
Provgropsgrävning.....	14
Förslag till vidare åtgärder.....	15
Referenser.....	16
Tekniska och administrativa uppgifter	17
Bilaga 1. Schaktkarta över åkermarken	
Bilaga 2. Schaktlista	
Bilaga 3. Lista över anläggningar inom RAÄ 1252	
Bilaga 4. Lista över påträffade fornlämningar inom delområde 4	



Figur 1. Utdrag ur digitala Gröna kartan. Platsen för undersökningsområdet är markerat med en blå cirkel. Skala 1:50 000.

Sammanfattning

Västerås kommun avser att skapa nya handelstomter i västra Västerås. Inför en eventuell etablering vid Gilltuna genomförde Kulturmiljövård Mälardalen i november 2007 en arkeologisk utredning etapp 2 bestående av sökschaktning och en mindre inventering.

Två områden skulle utredas. Det ena området bestod av kuperad *skogsmark* och uppgick till 123 500 m². Ingen avverkning eller gallring av skogen föregick fältarbetet varför utredningen begränsades till kartering av en nypåträffad stensträng samt provgröpsgrävning där syftet var att lokalisera neolitiska boplatser. Dessvärre bestod merparten av terrängen av ett kompakt storblockslager varför endast en mycket begränsad yta kunde undersökas. Det andra området utgjordes av brukad *åkermark* och uppgick till omkring 230 000 m². Där grävdes sökschakt inom vissa delar. En mindre yta inventerades söder om Köpingsvägen intill en registrerad rest sten, RAÄ 359.

Gilltunaområdet har tidigare omfattats av arkeologiska utredningar och undersökningar varför vissa ytor undantogs från fortsatt utredning. Andra ytor undantogs på grund av känd fornlämningsförekomst. Vissa ytor utpekades av Länsstyrelsen som mycket prioriterade, andra har haft låg prioritet (se Förutsättningar).

Utredningen resulterade i att:

- *förehistoriska boplatsslämnings*, främst härdar och stolphål påträffades i åkermarken (RAÄ 1252, Västerås stad).

- en *husgrund* uppmärksammades i korsningen Köpingsvägen – Hallstahammarsvägen. Husgrunden är markerad som ryyttartorp på 1700-talskartor över området. Husgrunden är kraftigt belamrad med odlingssten och det är endast den södra syllstensraden från dess gavel som är synlig (RAÄ 718, Dingtuna socken).

- ett *gravfält* påträffades kring den registrerade resta stenen RAÄ 359. Det består av ytterligare en rest sten (nu liggande) och nio stensättningar, varav fem är osäkra. Inom gravfältet finns dessutom en *hålväg* och en *stensträng*. Därutöver hittades två *husgrunder*, och en klotformad slät sten placerad på toppen av en jordkällare - ett *gravklot?* flyttad från ursprunglig plats? (RAÄ 359, 719-721, Dingtuna sn och RAÄ 1254, Västerås stad).

- en nypåträffad *stensträng* i skogsmarken karterades (RAÄ 1253, Västerås stad).



Figur 2. *Gravklot?* flyttad från ursprunglig plats (RAÄ 721). Den släta rundade stenen ligger numera på toppen av en jordkällare. Fotograferad från söder av Stefan Elgb.



Figur 3. Del av den förhistoriska boplatzen RAÄ 1252. I bakgrunden ansas Gilltuna mangård och till höger skymtar skogsdungen som undantogs från utredning på grund av känd fornlämningsförekomst. Fotograferat från söder av Maud Emanuelsson.

Bakgrund

Ärendet

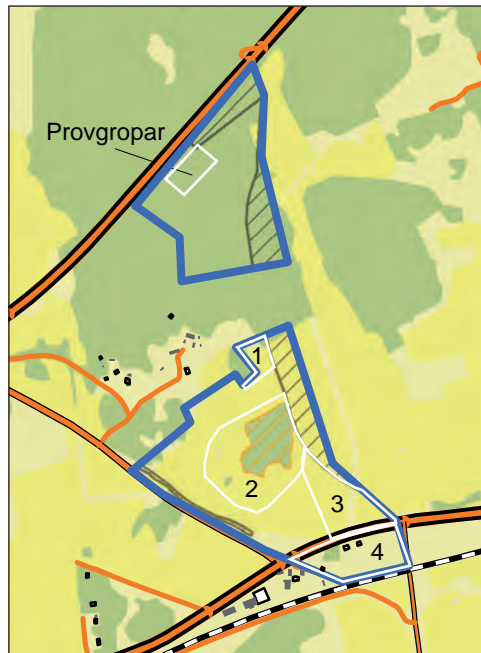
Det råder stor efterfrågan på tomter för handelsverksamheter i Västerås kommun. För att möta denna efterfrågan avser Västerås kommun att skapa två områden, cirka 230 000 m² respektive 123 000 m² stora, mellan E18, Västerleden, Köpingsvägen och Hallstahammarsvägen. Ärendet var enligt beställaren Västerås kommun mycket brådskande. Förfrågan om undersökningsplan inkom till Kulturmiljövård Mälardalen den 26 september 2007. Inför upprättandet av undersökningsplanen gjorde KM en besiktning av skogsmarken var vid en ny stensträng påträffades. Kulturmiljövård Mälardalens undersökningsplan inkom till Länsstyrelsen den 11 oktober 2007. En reviderad undersökningsplan inkom till Länsstyrelsen en vecka senare den 18 oktober 2007, var på beslut togs den 19 oktober 2007 (Lst dnr 431-9382-07).

Förutsättningar

Inför kommunens arbete med sin översiktsplan genomförde Västmanlands läns museum år 2003 en arkeologisk utredning etapp 1 inom ovan beskrivna område. Utredningen bestod av dels en sammanställning av tidigare utredningar som utförts i området, dels en kompletterande fältinventering. Områden som borde utredningsgrävas föreslogs (Anttila 2003). Förslagen grundades på resultaten av Åsa Svedbergs fosfatkartering samt fornlämningsbilden i stort.

Förslagen i ovan nämnda rapport har utgjort förutsättningarna för denna utredning. Det innebar att sökschakt i åkermarken i första hand skulle grävas inom utpekade delområden (3 st) och i andra hand – utifrån resultaten från de schakt som grävts och efter samråd med Länsstyrelsen – skulle eventuellt fler schakt grävas i andra delar av åkermarken. För skogsmarkens del var det område som pekats ut för vidare utredningsgrävning ej tillgängligt för grävmaskin då det är skogsbevuxet. Gallring av skogen var inte aktuell. De delar av utredningsområdena som tidigare har varit aktuella för arkeologiska undersökningar (se Tidigare undersökningar) skulle inte ingå igen i denna utredning. Andra, relativt omfattande, ytor undantogs på grund av att fornlämningar redan var kända. Det rör sig om hela skogsdungen i åkermarken där fem stensättningar (RAÄ 256) och ett röse (RAÄ 257) finns, samt en registrerad stensträng (RAÄ 1089) och en nypåträffad stensträng i skogsmarken (Tjänstenotering Lst 17 oktober 2007). Eftersom 2003 års etapp 1-utredning endast berörde ytor norr om Köpingsvägen har även en yta tillkommit, söder om Köpingsvägen (delyta 4). Här blev det aktuellt med en kompletterande inventering. Utifrån inventeringsresultatet skulle behovet av sökschaktning bedömas (figur 4).

Sammanfattningsvis kan det konstateras att av det 230 000 m² stora utredningsområdet i åkermarken undantogs nära 50 000 m². Den resterande utredningsytan delades upp i fyra delområden på vardera 7 000 m² (1), 35 000 m² (2), 25 000 m² (3) samt 28 000 m² (4). Av skogsmarkens 120 000 m² stora utredningsområde undantogs cirka 33 000 m² som redan undersökts samt ytterligare cirka 35 000 m² som bedömdes vara fornlämningsområde för de två stensträngarna.



Figur 4. Plan över utredningsområdet med delområden (vita) samt undantagna (skrafferade) områden inlagda. Utredda områden är skrafferade med svart och fornlämningsområde är skrafferade med orange. Utsnitt ur digitala fastighetskartan, kartblad 11G 1b. Skala 1:20 000.

Syfte

Syftet med sökschaktning och provgropsgrävning var att klargöra om det inom utredningsområdet finns fornlämningar som inte är synliga i markytan. Syftet med inventering var att ta reda på om fler synliga fornlämningar finns intill den resta stenen, RAÄ 359.

Metod och genomförande

Med hjälp av en larvbandsdriven grävmaskin grävdes schakt i åkermarken. I första hand grävdes sökschakt med utgångspunkt i de av Länsstyrelsen utpekade ytorna (delyta 1, 2 och 3). I andra hand grävdes det, efter samråd med Länsstyrelsen, sökschakt i åkermarken närmast Gilltuna mangård. Samtliga schakt var en skopbredd breda, det vill säga 1,5 meter. I vissa fall utvidgades schakten något. Längden varierade mellan 3 till 14 meter. I de fall lager påträffades genomgrävdes några av dessa för att undersöka om anläggningar överlgrades. Schakten dokumenterades genom beskrivning och de ritades in för hand på en karta i skala 1:1 000, för att sedan digitaliseras i efterhand. Schakten återfylldes efter genomförd utredning. Inventeringen genomfördes av Stefan Elgh, i snöblandat regn. I skogsmarken karterades den vid besiktningen oregistrerade stensträngen manuellt och beskrevs i text. I skogsmarken grävdes även 21 provgropar inom en cirka 30 x 50 meter stor yta (se figur 7 s. 14). Groparna var 0,5 meter stora och 0,25 - 0,3 meter djupa. Utifrån höjdkurvorna ansågs platsen ha potential att rymma strandbundna aktiviteter från neolitikum, men inget av antikvariskt intresse framkom. Det togs översiktliga fotografier med digitalkamera.

Inga schakt kunde grävas i skogskanten intill de två resta stenarna, RAÄ 253, på grund av för tät vegetation. I söder längs med Köpingsvägen ligger ledningar och kablar för fjärrvärme och tele med mera varför inga schakt grävdes där.

Topografi och fornlämningsmiljö

Topografi och geologi

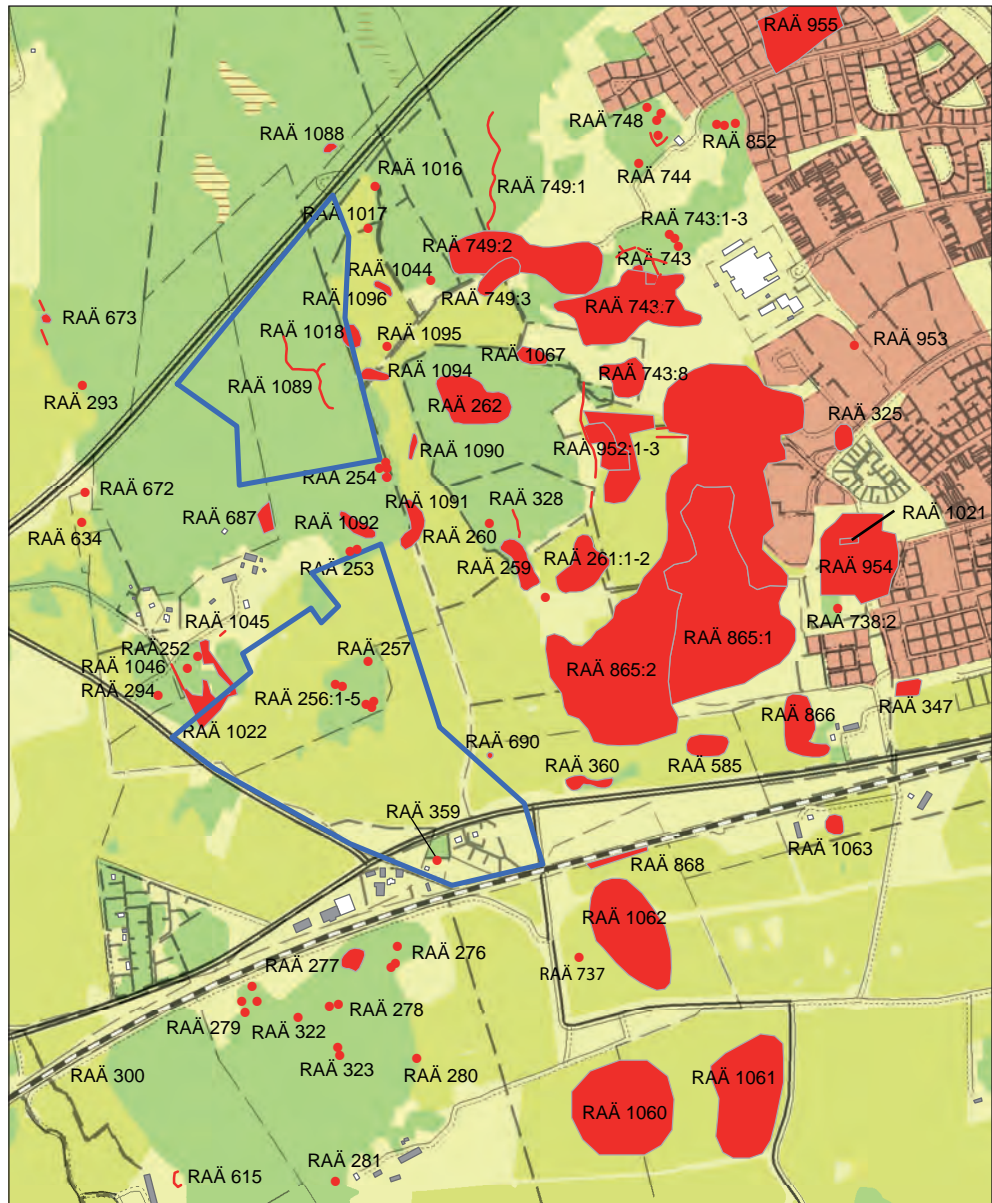
Gilltunaområdet ligger i västra utkanten av Västerås stad, begränsat av E18 i norr, Västerleden i öster, Köpingsvägen i söder och Hallstahammarsvägen i väster. Utredningsområdet sträcker sig även något söder om Köpingsvägen, cirka 100 meter ned till järnvägen Mäljarbanan.

Skogsmarken består av en sammanhängande skogsklädd höjd som nivåmässigt ligger mellan 25 och 35 meter över havet. Marken är omväxlande hög- och låglänt. Den lågt liggande marken kan betraktas som blöt och den högt liggande är rik på sten och block. I geologiskt hänseende består det av urberg och morän. Den brukade *åkermarken* är flack och ligger 15 till 20 meter över havet. Åkermarken utgörs till största del av glaciärrer samt mindre inslag av postglacial lera (Jordartskartan 11G Västerås SO). Mellan skogsområdet och åkermarken ligger Gilltuna mangård med omgivande mindre hagmarker. Söder om Köpingsvägen finns en mindre höjdsträckning med gamla åkermarker på ömse sidor samt några bostads- och fritidshus. Sentida aktiviteter inom tomtmarken, exempelvis gropar och konstruktioner av jord och sten, har kraftigt modellerat om landskapet. Längst i öster finns också jordhögar som lagts upp i samband med vägbyggen.

Fornlämningsmiljö

Omgivningarna i västra Västerås är mycket rika på fornlämningar (figur 5). Mest framträdande är de omfattande järnåldersboplatser från äldre järnålder som har blivit kända i samband med industri- och bostadsbyggnation i Skälby- och Hackstaområdet. Det har också i samband med anläggandet av Västerleden påträffats yttäckande järnåldersboplatser även i Gilltunaområdet, idag olyckligt uppdelade på många mindre boplatsområden. Totalt täcker de kända boplatserna ett 160 hektar stort sammanhängande område. Förutom boplatzlämningarna förekommer det också gravfält, ensamliggande gravar, älvkvarnar, stensträngar och en fornborg. Fornlämningsbilden är av brons- och fram för allt järnålderskaraktär.

Namn på *-tuna* förekommer huvudsakligen i östra Sverige, företrädesvis i Mälardalen. Namnet har förhistoriskt ursprung med vid datering till järnåldern. Ordet innehåller tun som ursprungligen betydde hägnad men som senare avsåg det inhägnade området. Vad som inhägnats har dock varit mycket omdiskuterat. Förslagen har spämt från kultiska hägnader åt olika förhistoriska gudar till handelsplatser. Oavsett vad som ursprungligen har avsetts är det ett faktum att merparten av *-tuna*-namnen har betecknat stora och viktiga gårdar eller byar, flertalet har dessutom gett namn åt socknar (Ståhl 1985, s. 62ff). I Västmanland finns 18 *-tuna*-orter, varav fyra enkla, sex med väderstrecksbeteckning och tre med annan förled: Romfartuna, Hålltuna och Gilltuna. Förleden i Gilltuna anses vara en form av fornsvenskan *gilde* – gille. Harry Ståhl har därför spekulerat om Gilltuna gård tidigare varit ett enkelt Tuna-namn men som under medeltiden blivit ett (präst-, köpmanna- eller hantverks- ?) gilles egendom, och fått förleden *Gilde-* för att lättare skilja från exempelvis Dingtuna (Svedberg 1996, s.10 och där anförd litteratur; Ståhl 1985, s. 64; Ståhl 1956, s 314). Åsa Svedberg föreslår att fornborgen, RAÄ 262, nordost om Gilltuna (och öster om utredningsområdet) skulle kunna ha ett samband med namnet *-tuna* (Svedberg 1996, s. 10).



Figur 5. Fornlämningskarta i skala 1:15 000. Utredningsområdena är markerade med blå polygoner. Tabell över registrerade fornlämnningar kring Gilltuna finns på nästa sida. Utsnitt ur digitala fastighetskartan, kartblad 11G1b.

Äldsta skriftliga belegg för Gilltuna är *Gilletvnom* från år 1384 (Ståhl 1985, s. 65). Gilltuna gård saknas i den geometriska jordeboken från år 1652 över hemman i Lundby och Dingtuna socknar. Detta antas bero på att Gilltuna hemman var ett frälsehemman och därför inte behövde inkluderas (Svedberg 1996, s. 14).

Skatteläggningsskattan från år 1708 över Gilltuna visar att bytomten ligger inom nuvarande tomtmark men att mangårdsbyggnaden och omgivande ekonomibygnader låg cirka 50 meter norr om dagens, ungefär på platsen för nuvarande ladugårdsbyggnader. En backstuga och en lada låg ytterligare 50 meter längre norrut (ladan på platsen för nuvarande bostadshus och backstugan strax söder om nuvarande uthus) (Svedberg 1996, s. 16).

Registrerade fornlämningar

Dingtuna socken

RAÄ nr Typ

- 293 Lägenhetsbebyggelse, torp
294 Stensättning, 1 st, rund
300 Stensträng
360 Gravfält bestående av 11 stensättningar. 1974 undersöktes två skadade gravar. De innehöll brandlager med brända ben, nitar och kamfragment. Fynden daterar gravarna till yngre järnålder.
634 Husgrund, historisk tid
672 Husgrund, historisk tid
673 Stensättningar, 3 st och 2 stensträngar
687 Gravfält bestående av 2 stensättningar och 1 hög
690 Boplats, okänd utbredning

Västerås stad

RAÄ nr Typ

- 252 Stensättning, 1 st och 1 fornlämningsliknande lämning
253 Resta stenar, 2 st varav en omkullfallen
254 Fornlämningsliknande lämningar, 4 st stensättningsliknande
256:1-5 Stensättningar, 5 st varav två röseliknande
257 Röse
259 Gravfält bestående av 28 stensättningar, 1 hög, 1 rest sten och 1 stensträng
260 Rest sten
261:1-2 Stensättning, 1 st, rund och 1 boplats
262 Fornborg, 150 x 90 m belägen på tämligen högt berg. Murar mot N, Ö och S
276 Stensättningar, 2 st och 1 hög
277 Gravfält bestående av 5 stensättningar
278 Stensättningar, 2 st, kvadratiska
279 Stensättningar, 3 st och 1 stensättningsliknande lämning
280 Skälgrovar, 10 st
281 Stensättning, 1 st, rund
322 Röse
323 Stensättning och fornlämningsliknande lämning
325 Bytomt/gårdstomt
328 Stensträng
347 Bytomt/gårdstomt
359 Rest sten
585 Boplats
737 Målstolpe
738:2 Plats för uppgift om rest sten. Ej återfunnen.
743:1-8 Stensättningar, 3 st, 2 röjda ytor, 2 boplatser och 1 stensträng
744 Stensättning
748 Stensättningar, 4 st och 1 stensträng
749:1 Stensträng
749:2 Fossil åkermark
749:3 Boplats
852 Stensättning
865:1 Boplats, delundersökt
865:2 Boplats, undersökt och borttagen, daterad till äldre järnålder
866 Boplats
868 Boplats, delundersökt. Okänd utbredning, endast den undersökta delen av boplatser är markerad
952:1-3 Boplatser, 2 st varav en är undersökt och borttagen. 1 stensträng.
953 Härd, undersökt och borttagen
954-955 Bytomter
1016-1018 Husgrunder, historisk tid
1021 Husgrund, historisk tid
1022 Fossil åkermark
1044 Husgrunder, 2 st, historisk tid
1045-1046 Stensträngar
1060-1063 Boplatser, undersökta och borttagna, daterade till äldre järnålder
1067 Husgrund, historisk tid
1088 Boplats bestående av 11 härdar, 1 skärvstensflak och 1 sotfläck. Undersökt och borttagen, daterad till förromersk järnålder
1089 Stensträng
1090-1091 Boplats
1092 Boplats, okänd utbredning
1094-1095 Boplatser, okänd utbredning
1096 Boplats, delundersökt

Tidigare undersökningar

Gilltunaområdet ingick i en större arkeologisk utredning som gjordes mellan år 1989 och 1992. Utredningen bestod av fosfatkartering, byråinventering, kart- och arkivgenomgång av lantmäteriakter samt upprättande av historiska kartöverlägg (Svedberg 1996).

År 2003 genomförde Västmanlands läns museum en särskild arkeologisk utredning etapp 1 (Anttila 2003). Både skogsmarken och större delen av åkermarken omfattades av den utredningen. Utredningen inkluderade en sammanställning av tidigare utredningar som utförts i området samt en kompletterande fältinventering. Syftet var att fastställa om fornlämningar, främst boplatser, som ej är kända sedan tidigare kunde komma att beröras av nybyggnation. De områden som borde utredningsgrävas, vid en eventuell etapp 2, skulle också redovisas. Fyra större ytor med fornlämningsindikationer identifierades.

De östra delarna av utredningsområdet berördes år 2003 även av en etapp 2 utredning i samband med förberedelser för Västerleden. Vid utredningen påträffades ett stensträngssystem, RAÄ 1089, samt boplatzlämningar (RAÄ 1090-1092, 1094-1096) (Skanser 2004). Inför anläggandet av Västerleden genomförde Västmanland läns museum samt Kulturmiljövård Mälardalen både för- och slutundersökningar av de spridda boplatzlämningarna, tolkade som förhistoriska aktivitetsytor, samt en husgrund (Åhlström 2005; 2007). Samma år utfördes också en förundersökning i form av en schaktningsövervakning i samband med anläggning av fjärrvärme mellan Västerås och Hallstahammar. Schakt grävdes längs med Hallstahammarsvägen. Inga fornlämningar påträffades i något av de schakt som grävdes inom utredningsområdet (Hallgren 2006).

Tidigare undersökningar i närområdet

Det vidsträckta området med boplatzlämningar väster om Skälby gård och runt om Annelunds gård utreddes under tidigt 1990-tal (RAÄ 261:2, 585, 743:8, 865:1, 865:2, 952:2, 952:3) (Wilson 1990). Sex hektar av detta boplatsoområde slutundersöktes år 1992 (RAÄ 865, kallad Västra Skälby). Sammanlagt påträffades tolv gårdar i tre olika faser. Man tolkade platsen som en by etablerad vid bronsålderns slut och använd under hela äldre järnålder fram till och med övergången romersk järnålder – folkvandringstid (Aspeborg 1997; 1998). År 2006 slutundersöktes ytterligare delar av denna boplatz på Skälby (Onsten-Molander, in prep).

Samma år slutundersöktes också omfattande samtida boplatser söder om Köpingsvägen, kallad Väster Hacksta (RAÄ 1060, 1061, 1062 och 1063) (Lagerstedt, in prep) efter utredning år 2003 och förundersökning år 2004 (Nordström 2003; 2005).

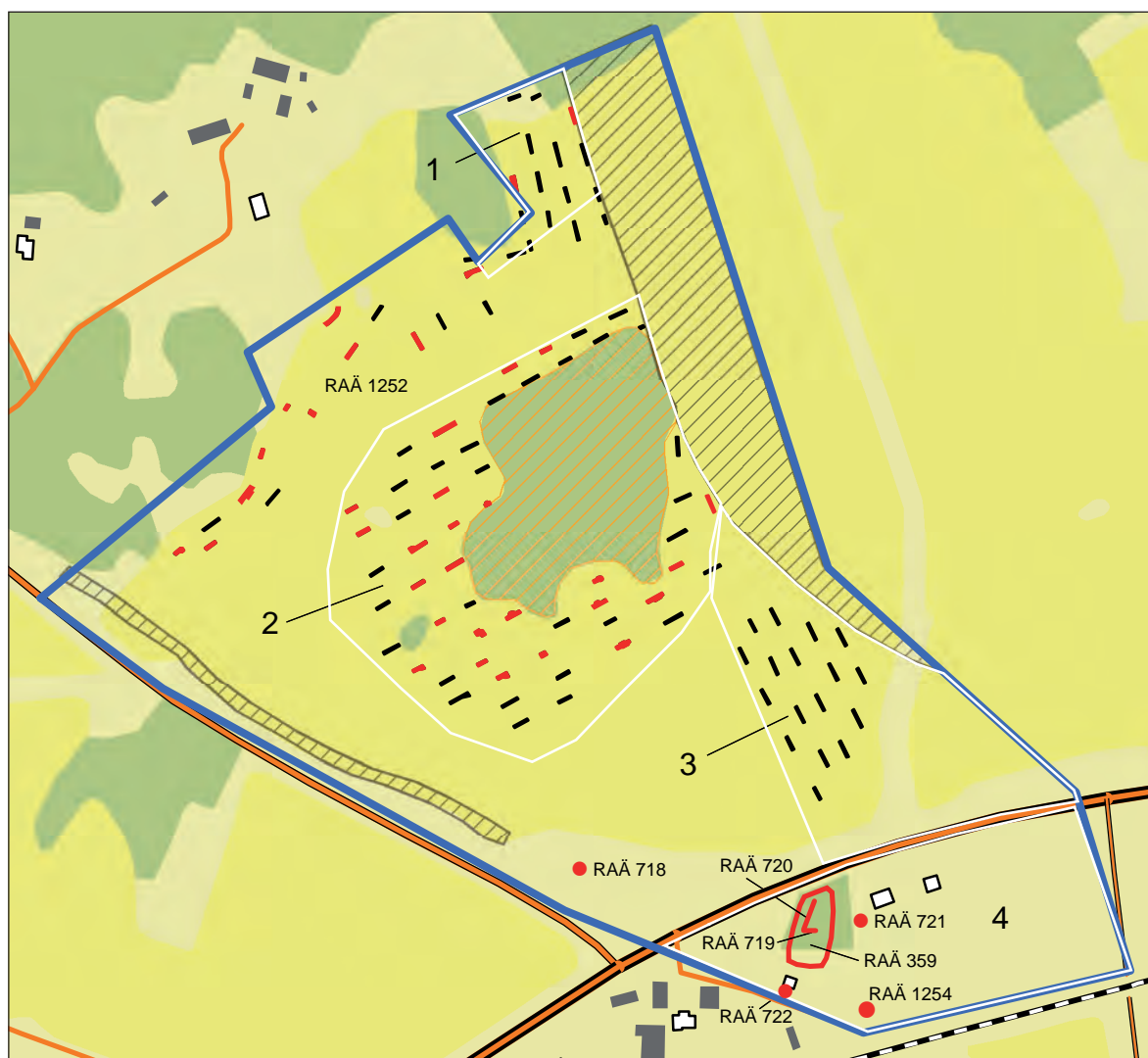
I samband med ett arbete med ovan nämnda fjärrvärmeledning mellan Västerås och Hallstahammar påträffades boplatzlämningar i form av härdar, kokgropar och kulturlager mellan Västra Skälby och Väster Hacksta. Dateringarna spände från yngre romersk järnålder till vendeltid (Hallgren 2006).

Inför arbetet med järnvägen Mäljarbanan i början av 1990-talet undersöktes även delar av en boplatz, RAÄ 868, som tolkades utgöra de perifera sydvästliga delarna till den stora boplatzen i Västra Skälby (Annuswer 1997).

Utredningsresultat

Åkermarken

Totalt grävdes 103 schakt i åkermarken, 89 stycken inom delområde 1-3 och 14 stycken upp mot Gilttuna gård. Fornlämning i form av boplatlämningar påträffades inom hela delområde 2, delar av område 1 samt upp mot Gilttuna gård. Intill Hallstahammarsvägen upptäcktes en historisk husgrund. Inventeringen av delområde 4 resulterade i sex nya fornlämningar, en husgrund, en stensträng, en hålväg, ett gravfält, ett gravklot? samt plats med uppgift om husgrund. De flesta av de observerade lämningarna ligger på en höjdsträckning som går centralt genom delområde 4 i nordnordost-sydsydvästlig riktning (figur 6).



Figur 6. Schakt- och inventeringskarta över åkermarken. Nypåträffade fornlämningar är markerade med röd. Inom och omkring delområde 1 och 2 finns en förhistorisk boplats. Intill Hallstahammarsvägen ligger en husgrund efter ett ryttartorp. Inventeringen inom delområde 4 söder om Köpingsvägen resulterade i en husgrund, en stensträng, en hålväg, ett gravfält, plats för gravklot? samt plats för husgrund. Vita polygoner visar delområdenas utbredning. Skrafferade ytor är undantagna denna utredning. Grå skraffering visar områden som tidigare varit aktuella i utredningar eller undersökningar, orange skraffering visar ett fornlämningsområde. En numererad schaktkarta finns i bilaga 1. Utdrag ur digitala fastighetskartan, kartblad 11G 1b. Skala 1:5 000.

Gravfält - RAÄ 359, Dingtuna socken

Cirka 50 x 20 meter stort (NNÖ-SSV) bestående av en rest sten (tidigare ensam registrerad som RAÄ 359), en liggande rest sten, cirka 2 meter lång, 0,5 meter bred och 0,5 meter tjock, samt 9 övertorvade stensättningar, varav 5 osäkra (figur 6). Dessa utgörs av 1 oval stensättning, cirka 4 x 3 meter stor och 0,3 meter hög, samt 8 runda stensättningar, cirka 2 – 4 meter i diameter och 0,1 - 0,4 meter höga. Gravarna är belägna i risig och slyig skogsmark samt tomtmark. De tydligaste stensättningarna ligger i den nordligaste delen samt strax norr om tomtgränsen i områdets mitt. Inne på tomtmarken finns endast ett par otydliga stensättningar, säkerligen beroende på att tomtmarken i anslutning till den resta stenen kraftigt modellerats om.

Husgrund - RAÄ 718, Dingtuna socken

Nära vägkorsningen (Köpingsvägen - Hallstahammarsvägen) ligger en *husgrund* efter ett ryttartorp (figur 6). Idag är endast en syllstensrad till den södra gavel synlig (minst 3,5 m lång). Resterande delar är övertäckta av odlingssten. Ryttartorpet finns markerat på historiska kartor från 1700-talets senare del.

Stensträng - RAÄ 719, Dingtuna socken

Cirka 8 meter lång (Ö-V), flerradig bestående av cirka 0,3 - 0,8 meter stora stenar (figur 6). Stensträngen avbryts i väster av en hålväg (RAÄ 720) och i öster av gammal åkermark.

Hålväg - RAÄ 720, Dingtuna socken

Cirka 20 meter lång (NNÖ-SSV) och cirka 2 meter bred. Omkring 0,3 meter djup. Belägen i risig och slyig skogsmark (figur 6).

Gravklot? - RAÄ 721, Dingtuna socken

Gravklotet? är välformat och slätt, cirka 0,3 meter stort i diameter och ligger löst på taket till en jordkällare på tomtmark. Det har således flyttats från ursprunglig plats (figur 6).

Plats med uppgift om husgrund - RAÄ 722, Dingtuna socken

Markerad på karta från år 1836. Ej återfunnet (figur 6).

Boplatslämningar - RAÄ 1252, Västerås stad

Lämningarna består av 11 *bärddar* (varav en kan vara en kokgrop), 12 *stolphål*, 7 *gropar*, 1 *mörkfärgning*, 1 *ränna?* samt *kulturlager* och *lager* (se figur 6 och bilaga 1 (numrerad schaktkarta), bilaga 2 (schaktlista) och bilaga 3 (anläggningslista)). Lagret är svagt gråblått och har karaktär av att vara vattenavsatt. Det innehåller dock kol, viss förekomst av skärvsten samt bränd lera, ibland förhållandevis rikligt med bränd lera. En anläggning överlagrades dessutom av lagret och en anläggning låg på lagret. Möjligen är det ett odlingslager.

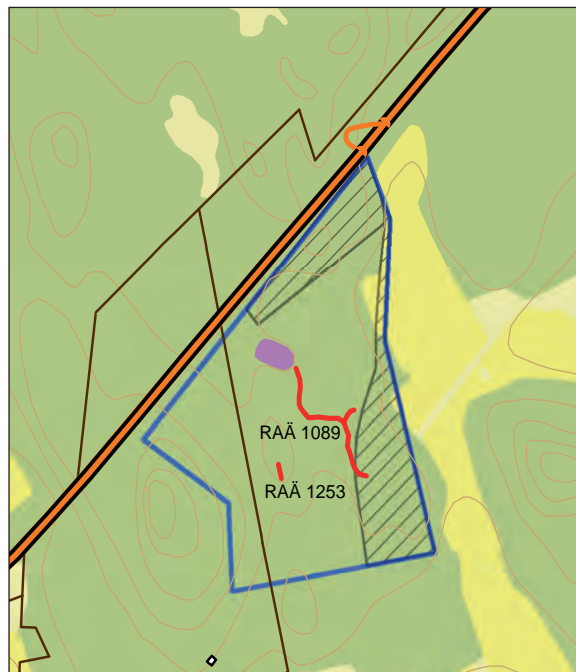
Husgrund RAÄ - 1254, Västerås stad

Cirka 10 x 5 meter stor (N-S) med ett cirka 3 x 2 meter stort och 0,3 - 0,4 meter högt spisiröse (figur 6). Husgrunden är omgiven av minst tre äppelträd och tre brunnar med betonglock. Strax söder om husgrunden finns en vägbank (den före detta landsvägen mot Lundby). Husgrunden är belägen i slyig och risig igenväxande f.d. tomtmark.

Skogsmarken

Stensträng - RAÄ 1253, Västerås stad

Den nypåträffade stensträngen är 18,20 meter lång och 0,50-1,10 meter bred. Den är enkelradig och enskiktad med väl nedsjunkna stenar (stenstorlek i medeltal 0,50 m, största 1,10 m). Stenarna är övermossade och bevuxna med lav. Stensträngen löper i nordnordväst-sydsydostlig riktning, parallellt med en ägo gräns. Endast cirka 40 meter skiljer gräns och stensträng åt, möjligen markerar stensträngen en äldre gränsdragning. Stensträngen ligger i mycket blockrik terräng.



Figur 7. Karta över skogsmarken med den nypåträffade stensträngen inlagd samt området där provgröpar grävdes (markerat med lila). Skräfferat visar ytor som utreddes år 2003.

Utdrag ur digitala fastighetskartan, kartblad 11G 1h. Skala 1:10 000.

Förslag till vidare åtgärder

För de fornlämningar inom Åkermarken och Skogsmarken där exploatering ej kan undvikas rekommenderar Kulturmiljövård Mälardalen arkeologiska förundersökningar. Dessa syftar i första hand till att tydliggöra fornlämningarnas utbredning och karaktär.

Nedan kommenteras några objekt mer specifikt.

Åkermarken:

- Delområde 1 och RAÄ 253

Skogsdelen mellan åkermarken och de två resta stenarna, RAÄ 253 bör varsamt gallras inför en förundersökning. Det är av vikt att avgränsa gravgruppens södra och boplatsens norra utbredning inom undersökningsområdet.

- Skogsdungen (undantaget område) vid delområde 2

Vid en eventuell förundersökning bör hela skogsdungen med de fem stensättningarna, RAÄ 256, och röset, RAÄ 257, varsamt gallras.

- Husgrund för ryttartorp (RAÄ 718, Dingtuna sn)

Undersökningsområdet för ryttartorpet bör inkludera åkern norr om diket, se figur 6.

- Delområde 4:

En eventuell förundersökning av det nypåträffade gravfältet (RAÄ359, Dingtuna sn) och intilliggande lämningar bör även inkludera de två mindre öppna ytorna på ömse sidor om höjdsträckningen. Här finns gamla åkermarker som kan innehålla boplatlämningar från järnålder, allra helst de delar som ligger i anslutning till höjdsträckningen.

Skogsmarken:

- Stensträngarna RAÄ 1089 och RAÄ 1253 (Västerås stad)

En väl tilltagen yta kring stensträngarna bör bli föremål för förundersökning då området inte var tillgängligt för maskin vid utredningen. Skogen måste självfallet gallras.

Detta är endast rekommendationer och det är Länsstyrelsen i Västmanlands län som beslutar i ärendet.



Figur 8. Den sedan tidigare registrerade resta stenen RAÄ 359, nu del av gravfält RAÄ 359, Dingtuna socken (delområde 4). Fotograferat från norr av Stefan Elgh.



Figur 9. Nypåträckt stensättning inom gravfält RAÄ 359, Dingtuna socken (delområde 4). Fotograferat av Stefan Elgh.

Referenser

Kart- och arkivmaterial

Digitala fastighetskartan.
Digitala fornminnesregistret, FMIS.
Jordartskartan 11G Västerås SO.

Litteratur

Anttila, K. 2003. *Västra Skälby. Giltunaområdet*. Arkeologisk utredning etapp 1. RAÄ 252, 253, 254, 256, 257 m fl. Västerås 2:34 och 2:114 Lundby socken (Västerås stad), Ytterhälla 1:4 och Olsta 3:1 Dingtuna socken.

Annuswer, B. 1997. *Bosättningar längs järnvägen. Tre mindre undersökningar. Arkeologisk undersökning för järnvägen Mälardalen. Delen Västerås – Kolbäck*. Riksantikvarieämbetet UV Uppsala rapport 1997:62.

Aspeborg, H. 1997. *Västra Skälby*. Arkeologisk undersökning. RAÄ 865. Skälby 2:42, 2:43, 2:44 och 2:54. Riksantikvarieämbetet UV Uppsala 1997:56.

Aspeborg, H. 1998. Boplotsstruktur under äldre järnålder i Västmanland – exemplet Västra Skälby. I: K. Andersson (red). *Suionum Hinc Civitates. Nya undersökningar kring Norra Mälardalens äldre järnålder*. Opia 19. Uppsala.

Hallgren, A-L. 2006. *Arkeologi utefter den nya fjärrvärmeledningen mellan Västerås och Hallstammar*. Arkeologisk förundersökning i form av schaktningsövervakning. Arkeologisk undersökning. Dingtuna, Lundby och Svedvi socknar. Västmanland. Kulturmiljövård Mälardalen rapport 2006:2. Västerås.

Lagerstedt, A. In prep. *Väster Hacksta*.

Lihammer, A. & Ählström, J. 2007. *Förhistoriska aktivitetsytor och en sentida busgrund. Västerleden – en ny förbindelseväg med tillhörande system för vattenavledning*. Särskild undersökning och förundersökning. RAÄ 1091, 1092 och 1094. Västerås 2:51, 2:114, Lundby socken, Västmanland. Kulturmiljövård Mälardalen Rapport 2007:10. Västerås.

Nordström, K. 2003. *Hacksta Väst. Inför planerad byggnation*. Särskild utredning etapp 2. RAÄ 348:2, 737, 868, Västerås 2:33 m fl, Lundby socken, Västmanland. Västmanlands läns museum Kulturmiljöavdelningen rapport A 2003:A39. Västerås.

Nordström, K. 2005. *Äldre järnåldersboplatser i Hacksta*. Fyra arkeologiska förundersökningar. RAÄ 1060, 1061, 1062, 1063, Västerås stad. Västmanland. Västmanlands läns museum, Kulturmiljöavdelningen rapport A. 2005:A42. Västerås.

Onsten-Molander, A. In prep. *Västra Skälby*.

Skanser, L. 2004. *Trafikplatsen och Västerleden*. Särskild arkeologisk utredning i samband med översiktsplan för Västra Skälby. Västerås 2:34 m. fl, Froby 4:1 och 4:2, Ytterhälla 1:4 och Dingtuna-Olsta 3:1. Dingtuna och Lundby socknar, Västmanland. Kulturmiljöavdelningen rapport A 2004:A12. Västmanlands läns museum Västerås.

Ståhl, H. 1956. Västeråstraktens ortnamn. I: *Västerås genom tiderna. Del 1*. s. 279-330. Västerås.

Ståhl, H. 1985. *Ortnamn i Västmanland*. Stockholm.

Svedberg, Å. 1996. *Giltunaområdet*. Dingtuna och Lundby socknar. Västmanland Rapport. Arkeologisk utredning. Riksantikvarieämbetet. Avdelningen för arkeologiska undersökningar. UV Uppsala 1996.

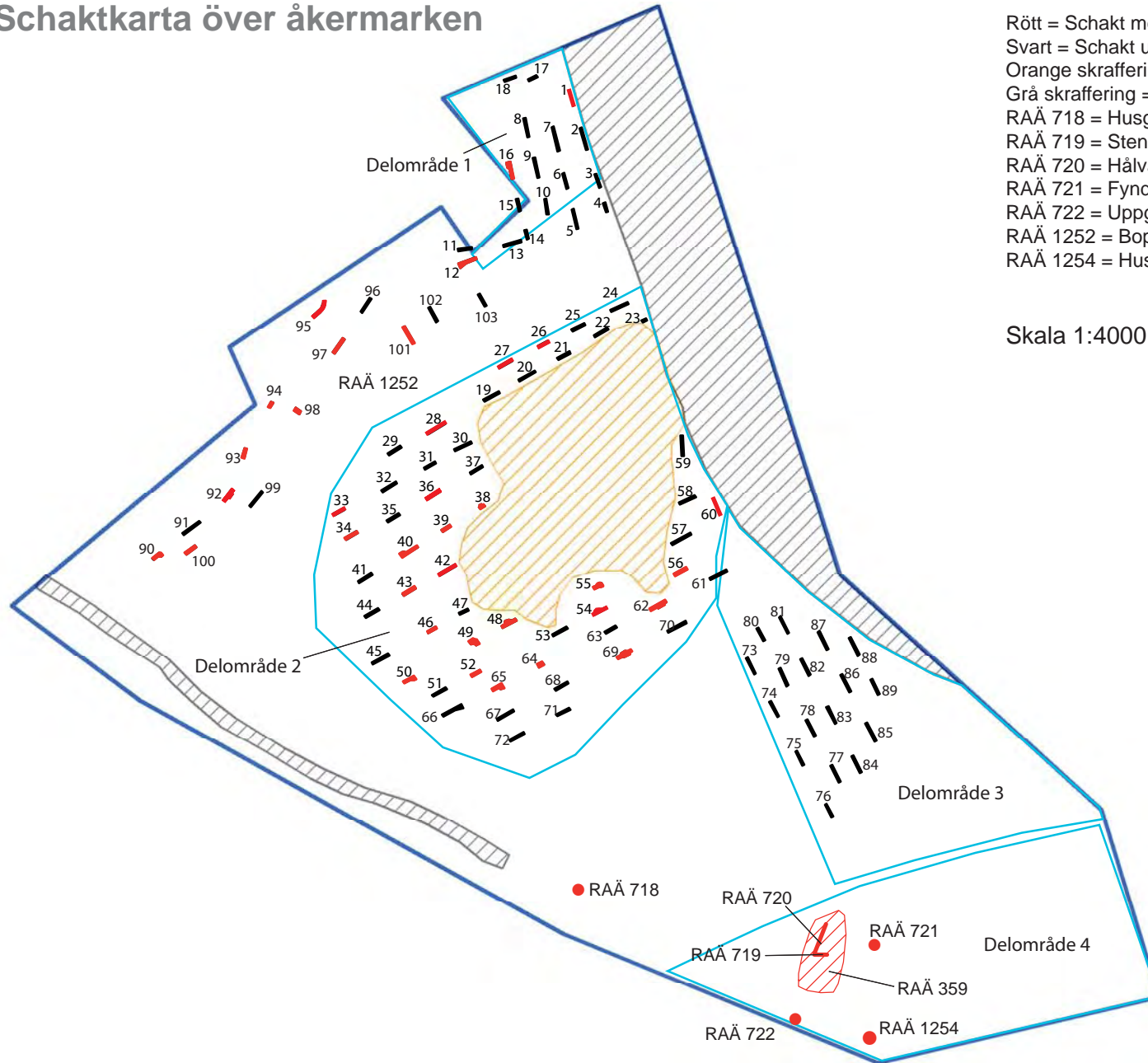
Wilson, L. 1990. *Rapport. Västmanland, Dingtuna och Lundby socknar, Väserås kommun, Västra Skälby*. Arkeologisk utredning. 1990. Riksantikvarieämbetet. Byrån för arkeologiska undersökningar.

Ählström, J. 2005. *Västerleden. Två boplatser från äldre järnålder*. Förundersökning. Västmanlands läns museum. Kulturmiljöavdelningen rapport A 2005:A32. Västerås.

Tekniska och administrativa uppgifter

<i>KM:s dnr:</i>	07111
<i>Länsstyrelsens dnr, beslutsdatum:</i>	431-9382-07, 19 oktober 2007
<i>Länsstyrelsens handläggare:</i>	Kerstin Fogelberg t.o.m. 28 oktober därefter Sofia Andersson.
<i>Undersökningsperiod:</i>	November 2007
<i>Arkeologtimmar i fält:</i>	96 timmar
<i>Maskintimmar:</i>	41 timmar
<i>Exploateringsyta:</i>	Skogsområdet: 123 000 m ² Åkermarken: 230 000 m ²
<i>Personal:</i>	Maud Emanuelsson (projektledare) Sara Hagström Yamamoto (delvis) Stefan Elgh (inventering)
<i>Belägenhet:</i>	Ytterhälla 1:4, 1:10, Dingtuna-Olsta 3:1, Dingtuna-Olsta 1:11, 1:13, 1:15, 1:16, 1:17, 1:18, 1:19, Västerås 2:34, Tönsta 1:4 i Dingtuna socken, Västmanland
<i>Ekonomisk karta:</i>	11G 1h
<i>Koordinater (mittpunkt):</i>	Skogsområdet: X 6608609, Y 1535551 Åkermarken: X 6607865, Y 1535712
<i>Inmätningssmetod:</i>	Manuell
<i>Dokumentationshandlingar:</i>	Förvaras tills vidare hos KM.

Bilaga 1. Schaktkarta över åkermarken



- Rött = Schakt med boplatslämning
- Svart = Schakt utan boplatslämning
- Orange skraffering = Undantaget område
- Grå skraffering = Tidigare utrett område
- RAÄ 718 = Husgrund
- RAÄ 719 = Stensträng
- RAÄ 720 = Hålväg
- RAÄ 721 = Fyndplats för gravklot?
- RAÄ 722 = Uppgift om plats för husgrund
- RAÄ 1252 = Boplat
- RAÄ 1254 = Husgrund

Skala 1:4000

Bilaga 2. Schaktlista

Schakt nr	Längd	Bredd	Djup	Anl	Delområde	Kommentar
1	11	1,5	0,4	-	B1	-
2	14,5	1,5	0,4	Lager	B1	Bränd lera
3	9	1,5	0,4	-	B1	-
4	6	1,5	0,4	-	B1	-
5	13	1,5	0,35	-	B1	-
6	10	1,5	0,35	-	B1	-
7	16	1,5	0,4	-	B1	Skärvsten i ploglagret.
8	12,5	1,5	0,4	-	B1	-
9	13	1,5	0,4	-	B1	-
10	9	1,5	0,35	-	B1	-
11	9	1,5	0,3	-	B1	-
12	12	1,5-2,5	0,35	A1	B1	-
13	12	1,5	0,35	-	B1	-
14	6	1,5	0,35	-	B1	-
15	8	1,5	0,4	-	B1	-
16	11	1,5-2,5	0,3-0,4	A2, A3	B1	-
17	6	1,5	0,4	-	B1	-
18	8	1,5	0,40	-	B1	-
19	11,5	1,5	0,4	-	B2	-
20	12	1,5	0,4	-	B2	-
21	9	1,5	0,35	-	B2	-
22	10	1,5	0,3	-	B2	-
23	3	1,5	0,4	-	B2	-
24	12	1,5	0,3	-	B2	-
25	9	1,5	0,35	-	B2	-
26	7	1,5	0,35	Lager	B2	Kol och bränd lera i lagret.
27	9,5	1,5	0,35	Lager	B2	I lagret fanns 3 skärvstenar och enstaka kolfragment.

Schakt nr	Längd	Bredd	Djup	Anl	Delområde	Kommentar
28	13	1,5	0,35	Lager	B2	Bränd magrad lera i lagret. En markfast sten i schaktets östra del.
29	9,5	1,5	0,35	-	B2	-
30	12	1,5	0,35	-	B2	En skärvsten i ploglagret.
31	8	1,5	0,4	-	B2	-
32	11	1,5	0,3-0,4	-	B2	-
33	7,5	1,5	0,35-0,5	Lager	B2	Kol och bränd lera i lagret.
34	8,5	1,5	0,35	A4, A5	B2	-
35	9	1,5	0,35	-	B2	-
36	9,5	1,5	0,4	Lager	B2	Kol och bränd lera i lagret.
37	9	1,5	0,35	-	B2	-
38	3,5	1,5-2,0	0,25-0,4	A6	B2	-
39	6	1,5	0,4	A7 och lager	B2	Lagret överlagrade A7. Bränd lera i lagret.
40	12	1,5-3,0	0,25-0,4	A8-A10	B2	Stenlyft intill A8.
41	10	1,5	0,4	-	B2	-
42	12	1,5	0,45	Lager	B2	Kol och bränd lera i lagret.
43	9	1,5	0,35	A11-A13	B2	-
44	10	1,5	0,35	-	B2	-
45	12	1,5	0,35	-	B2	-
46	6	1,5	0,35	A14	B2	-
47	6,5	1,5	0,35	-	B2	-
48	10	1,5-3,5	0,3	A15	B2	Mkt markfast sten i schaktets Ö del.
49	5	5	0,3	A16	B2	-
50	9	1,5-2,5	0,4	A17	B2	-
51	10	1,5	0,4	-	B2	-

Schakt nr	Längd	Bredd	Djup	Anl	Delområde	Kommentar
52	6	1,6	0,35	A18	B2	-
53	10,5	1,5	0,4	-	B2	-
54	9	1,5-2,5	0,4	Lager	B2	-
55	6	1,5-2,5	0,4	A19-A20 Lager	B2	-
56	8,5	1,5	0,35-0,45	A21	B2	-
57	14	1,5	0,25	-	B2	Rikligt med fragment av järnutfällning(?) i schaktets V del.
58	11	1,5	0,3	-	B2	-
59	13	1,5	0,25	-	B2	-
60	12	1,5	0,4	Lager	B2	-
61	12	1,2	1,5	-	B2	-
62	11,5	1,5-2,5	0,35	A22	B2	-
63	8,5	1,5	0,4	-	B2	-
64	3,5	2,5	0,3	A23	B2	-
65	7	1,5-3,5	0,3	A24, A25 Lager	B2	Stänk av bränd lera i lagret.
66	14	1,5-3,0	0,35	-	B2	-
67	12	1,5	0,3	-	B2	Grus med asfaltklumpar.
68	9,5	1,5	0,35	-	B2	-
69	10	1,5-2,0	0,35	A26	B2	-
70	13,5	1,5	0,35	-	B2	-
71	9,5	1,5	0,35	-	B2	-
72	10,5	1,5	0,35	-	B2	-
73	11,5	1,5	0,35	-	B3	-
74	11	1,5	0,35	-	B3	Bränd lera.
75	10	1,5	0,35	-	B3	-
76	9	1,5	0,35	-	B3	-
77	12	1,5	0,35	-	B3	-
78	12	1,5	0,35	-	B3	-
79	12,5	1,5	0,35	-	B3	-
80	9	1,5	0,4	-	B3	-
81	12	1,5	0,35	-	B3	-
82	12	1,5	0,4	-	B3	-

Schakt nr	Längd	Bredd	Djup	Anl	Delområde	Kommentar
83	12	1,5	0,4	-	B3	-
84	12	1,5	0,4	-	B3	-
85	13	1,5	0,4	-	B3	-
86	12,5	1,5	0,35	-	B3	-
87	13	1,5	0,35	-	B3	-
88	12,5	1,5	0,35	-	B3	-
89	11	1,5	0,4	-	B3	-
90	5,5	1,5-2,5	0,3	A27, A28	-	-
91	13,5	1,5	0,4	-	-	-
92	8,5	1,5-2,5	0,4	Lager	-	Lager i schaktets Ö del. Rikligt med bränd lera, varav flera stora fragment, i lagret.
93	6	1,5-2,3	0,3-0,4	A29	-	-
94	3,5	1,5	0,45	A30	-	-
95	12,5	1,5-2,0	0,35	Lager	-	Mkt tunt lager.
96	11	1,6	0,4	-	-	-
97	11	1,5	0,4	A31	-	-
98	4	2	0,3	A32, A33	-	-
99	12	1,5	0,4	-	-	Bränd lera i matjorden.
100	8	1,5	0,4	A34	-	-
101	12	1,5	0,4	A35	-	Bränd lera och skärersten i matjorden.
102	10,5	1,5	0,4	-	-	-
103	9	1,5	0,4	-	-	-

Bilaga 3. Lista över anläggningar inom RAÄ 1252

Inom och intill delområde 1 och 2.

Anl nr	Typ	Längd	Bredd	Schakt	Kommentar
1	Härd	1,5	1,0	12	Rikligt med skärvsten, sot och kol i ytan. Delområde B1.
2	Härd	1,1	1,0	16	Delvis utanför schaktet. Rikligt med skärvsten, sot och kol i ytan. Kant i kant med A3. Delområde B1.
3	Stolphål	0,5	0,45	16	Delvis utanför schaktet. 4 stenar synliga i ytan (stenstorlek upp till 0,2 m). Delområde B1.
4	Stolphål	0,35	0,3	34	En skarpkantad sten (0,10 m) i ytan. Delområde B2.
5	Grop	1,1	1,1	34	Delvis utanför schaktet. Delområde B2.
6	Stolphål	0,4	0,4	38	Oregelbundet rund. Gråbrun lerfyllning med 0,1 m stor kolfläck (stolpmärke?). Delområde B2.
7	Stolphål	0,2	0,2	39	Obränd djurtand i ytan. Överlagrades av lager. Delområde B2.
8	Härd	1,2	1,3	40	Rund med 0,6x0,3 m stor utvidgning (grop, sth?) i SV. Skodd med minst 3 0,2-0,3 m stora rundade stenar i kanten av anl. Stenlyft intill. Delområde B2.
9	Grop	0,6	0,5	40	Delvis utanför schaktet. Delområde B2.
10	Mörkfärgning	0,5	0,4	40	Ev. stenlyft. Delvis utanför schaktet. Delområde B2.
11	Stolphål	0,45	0,4	43	Rikligt med kol i ytan. Delområde B2.
12	Grop	1,2	0,7	43	Delvis utanför schaktet. Delområde B2.
13	Kulturlager	-	-	43	Gråbrun lera med kol, bränd lera och skärvsten. Begränsning i schaktet. Ligger intill A11-12. Delområde B2.

Anl nr	Typ	Längd	Bredd	Schakt	Kommentar
14	Stolphål	0,5	0,4	46	Stenskott med minst 11 st 0,1 m stora stenar, främst i anl yttre delar. Delområde B2.
15	Härd	2,3	1,4	48	Kol, sot, skärvsten och bränd lera i ytan. Delområde B2.
16	Kulturlager	-	-	49	Mörk grå lera med skärvsten och bränd lera. Avgränsing i V. Delområde B2.
17	Grop	1,5	1,2	50	Kol, stänk av bränd lera samt två 0,1 m stora stenar i ytan. Delområde B2.
18	Stolphål	0,4	0,4	52	Gråbrun lera med 4 stenar, varav två skärviga. Delområde B2.
19	Kokgrop	0,9	0,55	55	Rikligt med skärvsten, minst 15 st i ytan. Anl överlagrade lager. Delområde B2.
20	Härd	1,0	0,6	55	Rikligt med kol och skärvsten i ytan. Anl låg på gränsen mellan lagerbegränsning och underlaget. Delområde B2.
21	Stolphål	0,4	0,35	56	-
22	Grop	3,2	-	62	Sentida? Obränt trä i ytan. Delvis utanför schaktet. Delområde B2.
23	Härd	1,05	0,8	64	Rikligt med kol och sot, samt enstaka skärvstnar i ytan. Delområde B2.
24	Stolphål	0,5	0,4	65	Skonad med 4 stenar (0,1 m) samt en 0,2-0,3 m stor sten (den senare är borttagen). Diffus avgränsning då fyllningen har samma färg som omgivande underlag. Delområde B2.
25	Härd	1,1	0,8	65	Rikligt med skärvsten, sot och kol i ytan. Överlagrade lager. Delområde B2.
26	Grop	2,4	1,2	69	Sentida? Obränt djurben med slaktspår, tegel, kol, skärvsten i ytan. Delvis utanför schaktet. Delområde B2.
27	Grop	0,55	0,3	90	-

Anl nr	Typ	Längd	Bredd	Schakt	Kommentar
28	Stolphål	0,45	0,3	90	Oregelbundet formad. Ev stenlyft.
29	Härd	0,8	0,5	93	Kol, sot, skärvsten och bränd lera i ytan. Den brända leran låg samlad (0,1 m i diam.).
30	Kulturlager	-	-	94	Mörkgrå lera med bränd lera och skärvsten (upp till 0,1 m).
31	Ränna?	0,9	0,15	97	N-S riktning, delvis utanför schaktet. 2 småstenar i ytan.
32	Härd	0,7	0,6	98	Sotfläck eller botten av härd. Sot och kol blandat med lera.
33	Härd	1,2	1,0	98	Sot, kol och skärvsten. Delvis utanför schaktet.
34	Stolphål?	0,6	0,4	100	Oregelbundet oval. Ev stenlyft.
35	Stolphål?	0,2	0,2	101	Mörkbrun grusig silt med en mindre sten i ytan.

Bilaga 4. Lista över påträffade fornlämningar inom delområde 4

RAÄ	Typ	L x B (m)	Höjd (m)	Kommentar
359	Gravfält	50 x 20	0,1 - 0,4	Består av <i>en rest sten</i> (RAÄ 359), <i>en liggande rest sten</i> (ca 2 m lång, 1,5 m bred och 0,5 m tjock), samt 9 <i>övertorvade stensättningar</i> , varav 5 osäkra. Av de 9 gravarna är en oval (4x3 m och 0,3 m hög), resterande 8 gravar är runda (2-4 m i diam och 0,1-0,4 m höga). Dingtuna socken.
719	Stensträng	8 x 0,3-0,8	-	Flerradig bestående av 0,3-0,8 m stora stenar (de större endast enstaka). Stensträngen avbryts i väster av en hålväg (RAÄ 720) och i öster av gammal åkermark. Dingtuna socken.
720	Hålväg	20 x 2	-	0,3 m djup. Belägen i risig och slyig skogsmark. Dingtuna socken.
721	Gravklot?	0,3 x 0,3	-	Klotet är välformat och slätt. Ligger löst på taket till en jordkällare. Dingtuna socken.
722	Plats för husgrund		-	Markerat på karta från 1836. Ej återfunnet. Dingtuna socken.
1254	Husgrund	10 x 5	-	N-S. Spisröse, ca 3 x 2 m stort och 0,3-0,4 m högt. A är omgiven av fruktträd och brunnar med betongblock. Belägen i slyig och risig igenväxande fd. tomtmark. Västerås stad.