

E18, Västjädra-Västerås

En lokalväg vid Olsta

Särskild utredning

RAÄ-579
Folkesta 3:1 och Ytterhälla 1:4
Dingtuna socken
Västmanland

Jan Äblström

Innehållsförteckning

Inledning.....	1
Målsättning och metod	2
Undersökningsresultat.....	2
Referenser	3
Tekniska och administrativa uppgifter.....	3
Figurer	4

Utgivning och distribution:
Stiftelsen Kulturmiljövård Mälardalen
Stora gatan 41, 722 12 Västerås
Tel: 021-80 62 80
Fax: 021-14 52 20
E-post: info@kmmd.se

© Kulturmiljövård Mälardalen 2007.

Kartor ur allmänt kartmaterial © Lantmäteriet. Ärende nr MS2006/01407.

ISSN: 1653-7408
ISBN: 978-91-86019-01-3

Västerås 2008

Inledning

Stiftelsen Kulturmiljövård Mälardalen (KM) har utfört en särskild utredning med anledning av den pågående utbyggnaden av E18 till motorvägsstandard mellan Västjädra och Västerås. Utredningen omfattar platsen för en planerad väg som skall ersätta nuvarande väg som via en tunnel korsar E18 vid *Råby gård* och ansluter till Hallstahammarsvägen (se figur 2). Den planerade vägen skall utgå från en mindre väg vid gården *Olsta* och ansluta till Hallstahammarsvägen.

Utredningen genomfördes enligt ett generellt formulerat länsstyrelsebeslut avseende tillkommande arbeten i anslutning till utbyggnaden av E18 (lst dnr 431-13872-06, 2007-01-25). Enligt beslutet är KM direktvald som utförare och det skall upprättas kravspecifikationer samt undersökningsplaner för varje insats. *Vägverket Region Mälardalen* beställde och bekostade utredningen.



Figur 1. Vy över utredningsområdet från S, foto J. Åhlström.

Utredningen föranleds av att vägen kommer att beröra ett landskapsavsnitt där det kan finnas förhistoriska boplatslämningar. Väster och nordöst om platsen för den planerade vägen finns det flera registrerade fornlämningar, bl a ensamliggande gravar i form av stensättningar, vilka indikerar aktivitet eller bosättning i området under brons- och järnålder (se figur 3 och tabell 1).

Utredningsområdet är 400 meter långt och 10 meter brett. Det ligger helt i flack åkermark och följer markslagsgränsen mellan en åker och en väster därom anslutande hagmark. Vägsträckningen är inte rak. Från *Olsta* är sträckningen nord-sydlig men efter ett stycke ändras sträckningen och får en mer öst-västlig riktning. Ungefär där vägen kommer att ändra riktning finns en större svacka. Öster om det dike som i den östra delen genomkorsar vägsträckningen är marken något lägre belägen än i övriga delar. På två platser korsas vägsträckningen av befintliga kablar vars lägen anvisades av Vägverket. Utredningsområdet ligger nedanför kurvan som markerar 20 meters nivå över havet.

Då det var ett önskemål från Vägverket och länsstyrelsen att arbetet skulle utföras snarast kom fältarbetet att utfördes under vinterlika förhållanden med kyla och snö.

Ett första försök, som avbröts på grund av kraftig tjäle, genomfördes den 19 december 2007. Arbetet kunde slutföras i början av januari 2008 under en dag med snötäckt mark, snöbyar och kraftig byig vind. Jan Åhlström ansvarade för fältarbetet och har sammanställt rapporten.

Målsättning och metod

Målsättningen med utredningen var att genom sökschakt klargöra om anläggandet av vägen kommer att beröra fornlämning som inte är känd.

Utredningen omfattade endast grävande av sökschakt. För att påskynda fältarbetet på grund av väderleken förlades schakten något glesare än vanligt. Schakten grävdes en skopbredd breda (ca 1,5 meter) och de grävdes genom matjorden och ploglagret ner till den därunder liggande orörda leran. Det upprättades en handritad schaktplan och schakten beskrevs översiktligt. Det togs översiktliga digitala fotografier.

Undersökningsresultat

Det grävdes 10 schakt (se figur 3). I svackan grävdes det inte några schakt då marken var tjälad och svår att tränga igenom. Schakten som var mellan 6 och 8 meter långa grävdes 0,2-0,3 meter djupa vilket motsvarar det djup där den orörda nivån bestående av brun orörd lera vidtog.

I några av schakten som grävdes längst i söder förekom det hyfsat stora mängder bränd lera och tegel samt småsten i ploglagret. Det iaktogs även en järnspik i ett av dessa schakt. I det schakt som grävdes närmast öster om svackan förekom det några stenar i den underliggande leran och det iaktogs även ett stenlyft. Förekomsten av sten och stenlyftet indikerar att marken har blivit röjd från sten som ligger upplagd inom hagmarken. Det indikerades inte fornlämning i något av schakten.

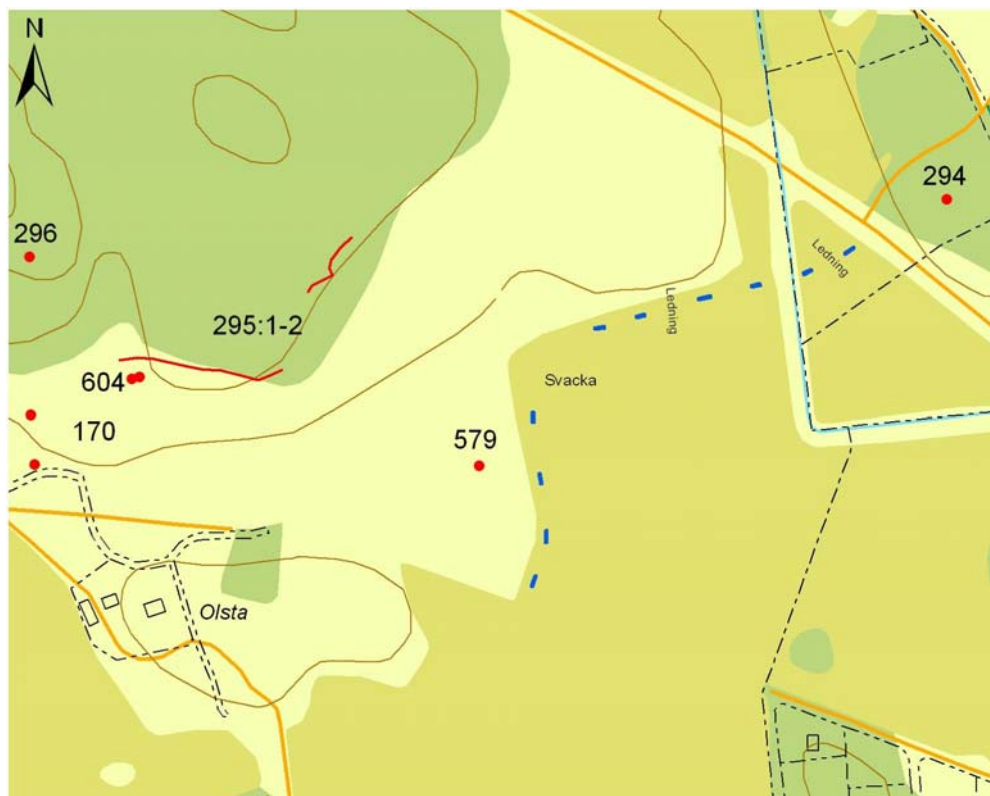
Utredningsgrävningen visar att den planerade vägen inte kommer att beröra någon fornlämning och att arbetet kan fortskida enligt plan. Länsstyrelsen äger beslutet i frågan.

Referenser

Uppgifter ur fornminnesregistret

Tekniska och administrativa uppgifter

KM dnr:	07134
Länsstyrelsen dnr, beslutsdatum:	431-13872-06, 2007-01-25
Undersökningsperiod:	2007-12-19 och 2008-01-03
Arkeologtimmar:	7 timmar
Maskintimmar:	Tillhandahölls av beställaren
Exploateringsyta:	400 löpmetrar
Personal:	Jan Ählström
Belägenhet:	Folkesta 3:1, Ytterhälla 1:4
Ekonomisk karta:	11G 1g, 11G 1h
Koordinatsystem:	Rt 90
Koordinater:	X6607697 Y1535019
Höjdsystem:	Ingen höjdmätning gjordes
Inmättningsmetod:	Manuell
Dokumentationshandlingar:	Förvaras hos KM
Fynd:	-



Figur 3. Schaktplan. Schakten är markerade med blått och de omgivande fornlämningarna är rödmarkerade. Utdrag ur den digitala Fastighetskartan, blad 11G 1g och 11G 1h. Skala 1:5000.

Tabell 1. De registrerade fornlämningarna

Fornlämning, RAÄ nr	Typ
170	Gårdstomt/bytomt (tre objekt; två ligger väster om markeringen 170 och ett ligger invid 604)
294	Stensättning
295:1-2	Stensträngar
296	Stensättning
579	Älvkvarnsförekomst
604	Husgrund, historisk tid