

Restaurering av Sala silvergruvas marketenteri

Antikvarisk kontroll

Sala stadsförsamling
Västmanland

Helén Sjökvist



Innehållsförteckning

| | |
|--|----|
| Inledning..... | 2 |
| Bakgrund..... | 3 |
| Marketenteriet | 3 |
| Genomförande..... | 6 |
| Sanering av hussvamp samt åtgärdande av rötskador..... | 6 |
| El och värme | 10 |
| Plåtslagning..... | 11 |
| Tak..... | 11 |
| Fasader..... | 11 |
| Fönster och dörrar..... | 12 |
| Övrigt..... | 12 |
| Referenser..... | 14 |
| Kart- och arkivmaterial | 14 |
| Otryckta källor..... | 14 |
| Litteratur..... | 14 |
| Tekniska och administrativa uppgifter..... | 14 |

Bilaga: Ritningar över Sala Silvergruvas marketenteri

Utgivning och distribution:
Stiftelsen Kulturmiljövård Mälardalen
Stora gatan 41, 722 12 Västerås
Tel: 021-80 62 80
Fax: 021-14 57 20
E-post: info@kmmd.se

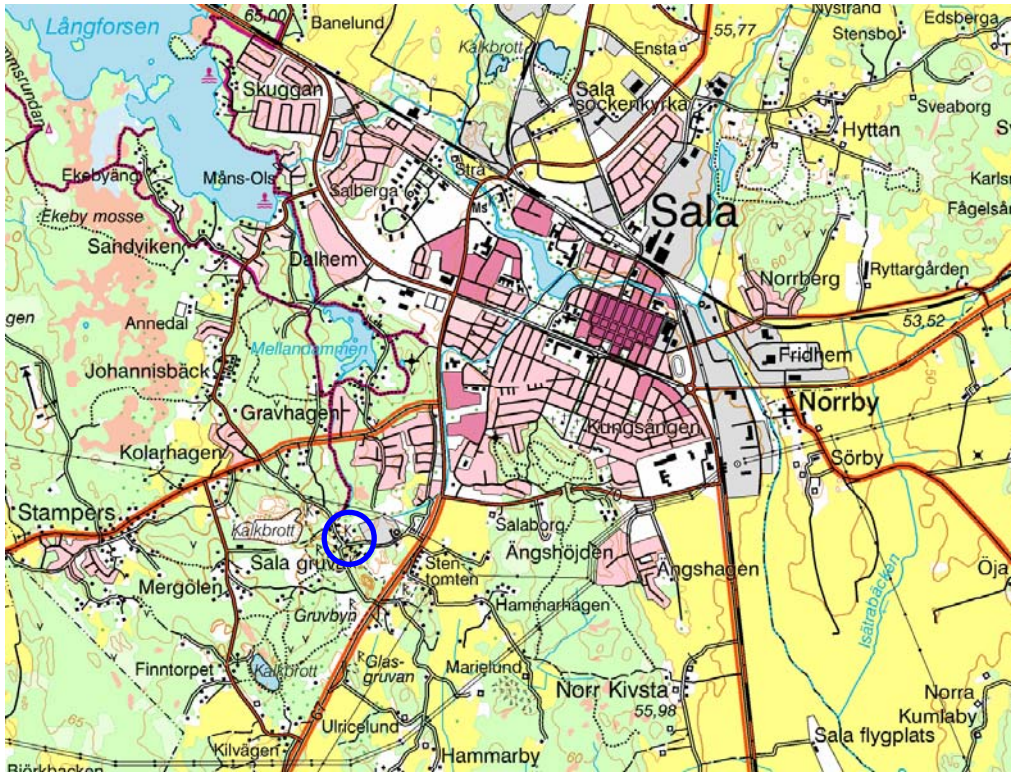
© Kulturmiljövård Mälardalen 2008

Omslagsfoto: Detalj från köket på bottenvåningen.
Foto: Västmanlands läns museum där annat ej anges.

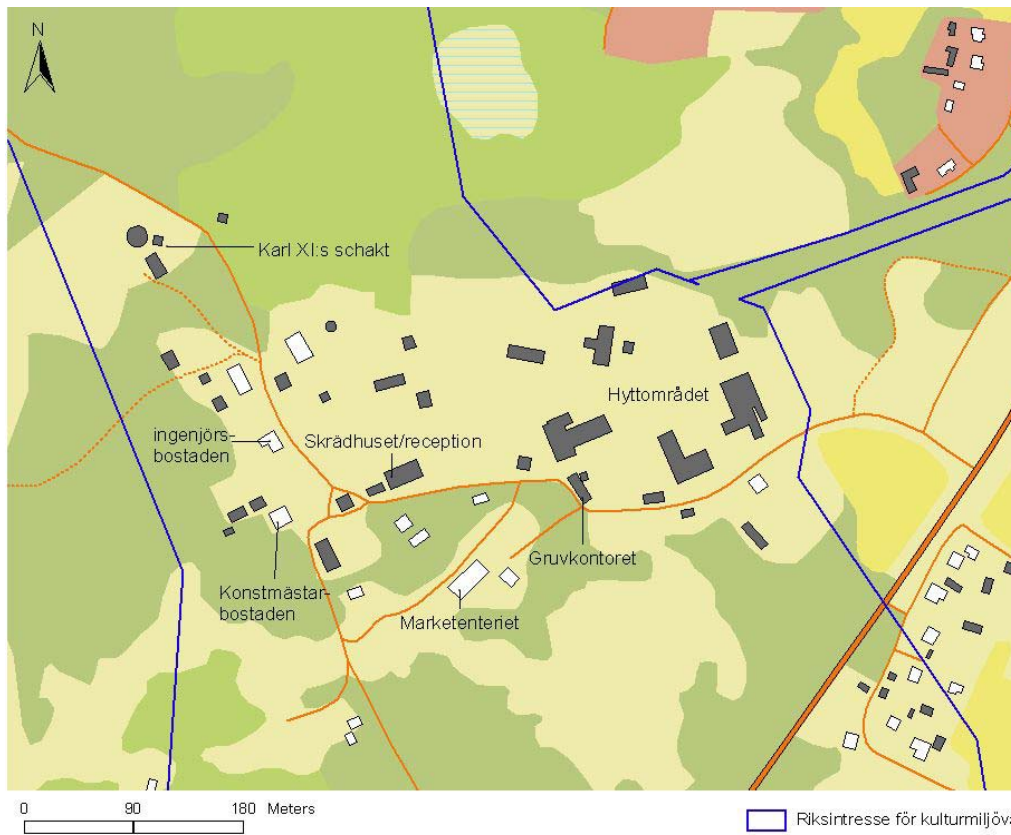
Kartor ur allmänt kartmaterial © Lantmäteriet Gävle 1998. Dnr 507-99-498

ISSN: 1653-7408
ISBN: 978-91-86019-22-8

Tryck: Kulturmiljövård Mälardalen, Västerås 2008



Figur 1. Området kring Sala silvergruva markerat med en ring på gröna kartan. Skala 1:50000.



Figur 2. Området kring Sala silvergruva med några av byggnadernas historiska funktioner markerade.

Inledning

Marketeriet vid Sala Silvergruva är en mycket välbevarad byggnad, uppförd 1918-19. På grund av läckage och bristande underhåll drabbades byggnaden av hussvamp varför en sanering var nödvändig. Eftersom området i anslutning till Sala Silvergruva anses vara av byggnadsminnesklass fick man statligt bidrag av Länsstyrelsen för upprustningen. Länsstyrelsen beslutade 2000-06-05 om bidrag till vård av kulturhistoriskt värdefull bebyggelse. Läns museet utsågs till antikvarisk kontrollant. Rapporten är färdigställd av Stiftelsen Kulturmiljövård Mälardalen. Arbetet genomfördes 2001.



Figur 3. Marketeriets baksida efter renoveringen.



Figur 4. Serveringsluckan sanerades från hussvamp samt fick delvis nya lister.

Bakgrund

Sala silvergruva ligger strax söder om Sala stad. Man vet att silver bröts här i Salberget senast vid början av 1500-talet.¹ Gruvan har haft tre storhetstider, nämligen tidigt 1500-tal, mitten av 1600-talet och det sena 1800-talet. Gruvan hade dock en delvis annan produktionsinriktning under det sena 1800-talet då man främst eftersträvade att utvinna bly. Under de bästa åren producerades tre till fem ton silver per år. Man har beräknat att mer än 400 ton silver och 40 000 ton bly har utvunnits ur Sala silvergruva.

Inom gruvområdet finns ett stort antal byggnader av skilda slag och ålder. Centralt står lavbyggnaden över Drottning Kristinas schakt och där intill finns den så kallade Anfarten där nedstigningen i gruvan börjar. Granne med anfarten ligger Skrädhuset. Intill laven till Gustav III:s schakt står en klockstapel i parken kring Direktörsbostaden. Till den värdefulla bebyggelsen på gruvområdet hör Gruvstugan som till formen är en karolinsk herrgård. Här förrättades bön innan dagens nedstigning påbörjades.

Marketenteriet

Marketenteriet vid Sala Silvergruva stod klart 1919, ett årtal som även finns inristat i putsen på den magnifika skorstensstocken på vinden. Byggnaden uppfördes av byggnadsfirman Svedberg och Hagberg² för Svenska Metallverken, vilka 1918 köpt Sala Silvergruva för att kunna utvinna bly och zink ur gruvan.³ Redan 1914 hade Metallverken emellertid tagit över alla aktier i Blyhyttan. Med anledning av den planerade expansionen beslöt man uppföra en förläggning med ungarlsrum på gruvområdet. Detta för att minska risken för att en bostadsbrist skulle hindra företaget från att kunna anställa arbetare.⁴

Marketenteriet är uppförd i nationalromantisk stil med småspröjsade fönster och panelklädda fasader vilka avfärgats med falurödfärg. Stommen är en för byggnadstiden vanlig plankstomme. Såväl exteriör som interiör är mycket välbevarad. I köket finns en välbevarad originalinredning med zinkdiskbänkar, vedspis etc.

Byggnaden inrymde på övre våningen elva enkla bostadsrum med gemensamt tvättrum samt en lägenhet om två rum och kök. På nedre plan fanns sex stycken bostadsrum med gemensamt tvättrum samt utrymme för själva marketenteriet med kök, serveringsrum och matsal. Enligt bygghandlingarna kläddes interiören med en oljad furupanel. Strax väster om huset uppförs även ett torrdass för de boende.

Redan 1921 lades verksamheten vid blyhyttan ned.⁵ De provbrytningar som genomfördes 1929-30 gav förvisso goda resultat men eftersom världsmarknadspriserna var låga återupptogs inte brytningen. Man kan tänka sig att det mindre antalet arbetare även gav återverkan på antalet boende i Marketenteriets ungarlsrum. På 1930-talet kom Marketenteriet även att utnyttjas som lokal för danser och privata fester.⁶

År 1938 köptes gruvan av Avesta Järnverk.⁷ Under andra världskriget kom sedan blybrytningen att återupptagas för att säkra Sveriges behov av bly. Under 1950-talet fortsatte brytningen och upphörde inte förrän i början av 1960-talet. Under denna period användes marketenteriet delvis för bostadsändamål. 1939 rustades huset upp invändigt och panelerna målades med ljus oljefärg.⁸

¹ Ström 2004 s. 98

² Byggnadskontrakt, VLM arkiv.

³ Asplund 2002 s. 12

⁴ Franzén 1995 s. 5

⁵ Asplund 2002 s. 12

⁶ Franzén 1995 s. 5

⁷ Asplund 2002 s.12

⁸ Franzén

Under 1940 till 1960-talet fanns två lägenheter vilka hyrdes ut till gruvpersonal. Åren 1957 – 58 reparerades taket och stuprör och andra plåtslagerier byttes. På 1960-talet lades golvet i tvättstugan om p.g.a. skador. Omkring 1980 hyrdes en del av huset ut för en auktionsrörelse vilken i mitten av 1990-talet upptog större delen av byggnaden. Fortfarande fanns dock en lägenhet kvar om tre rum och kök i byggnadens övre plan. Vissa rum har även varit uthyrda som förråd.



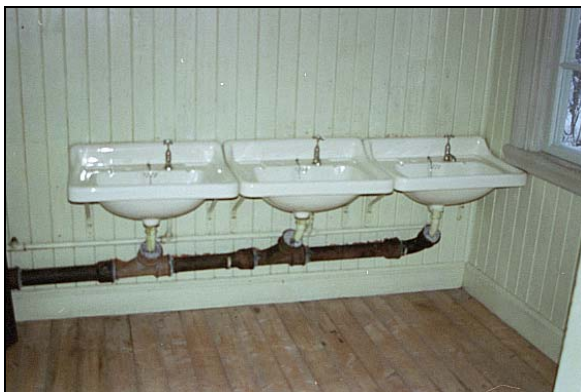
Figur 5. Kök med vedspis.



Figur 6. Diskbänk av zink.



Figur 7och 8. Kök på övre våningen före åtgärder.



Figur 9. Tvättställ i entrépartiet.



Figur 10. Lägenhet i övre våningen med rum i fil.



Figur 11. Lägenhet i övre våningen.



Figur 12. Murstock på vinden.



Figur 13. Vindsutrymme.



Figur 14. Murstock med inskriften G. H. 3/8 1919.



Figur 15. Vindsfönster.

Genomförande

Sanering av hussvamp samt åtgärdande av rötskador

Arbetet har bland annat innefattat hussvampssanering. Saneringen har inneburit att angripet byggnadsmaterial har avlägsnats. Området omkring angreppen har behandlats med en fungicid, Boracol, samt värmebehandlats. Värmebehandlingen innebar att man behövde komma upp till en jämn temperatur på 50-55 grader inne i materialet, alltså en något högre temperatur på ytan. Det aktuella området som skulle värmebehandlades plastades in och isolerades tillfälligt med mineralull. Termometrar placerades in på strategiska ställen i det angripna virket. Detta för att mäta att temperaturen uppgick till tillräckligt gradantal för att svampen skulle oskadliggöras.

Ett stort hussvampsangrepp var lokaliserat till bjälklaget mellan rummen 104 (serveringsrummet på bottenplan) och 222 (f.d. lägenhetsköket övre våningen). Virket avlägsnades från bjälklag samt golv respektive tak samt i serveringsrummet även väggen och serveringsluckan. Även i köket på övre plan fick en del av väggen bytas. För byte av lister kring serveringsluckan samt väggpanelen togs fram specialbeställda profiler. På övre våningen kunde den befintliga inredningen återmonteras.

Rötskadade bjälkar i rum 001 (krypgrunden) försågs med en underifrån skruvad bräda som nytt upplag för trossbottens läkt och panel.

Rötskador i rum 118, nedre delen av väggen mot rum 120 åtgärdades. En rötskada upptäcktes även i den norra entrén varför golvet byttes i vindfånget.

En inspektionslucka togs upp i golvet i rum 102, förstugan i sydöst. Detta för att möjliggöra inspektion av krypgrunden under förstugan för att kontrollera att hussvampen inte återkommer.



Figur 16. Hussvampssaneringen påbörjad vid serveringsluckan, sett från serveringsrummet.
Figur 17. Kraftigt svampangrepp över serveringsluckan.



Figur 18. Svampangrepp vid serveringsluckan sett från matsalen.
Figur 18. Inplastning av vägg och golv under hussvampssanering med värme vid serveringsluckan..



Figur 20. Inplastning av vägg och golv under hussvampssanering med värme vid serveringsluckan. Cellplasten på golvet skall isolera för att värmen skall hållas kvar i materialet.



Figur 21. Inplastning av svampangripet bjälklag i köket på övre våningen.



Figur 22. Hussvampssanering i övre köket. Nedre delen av väggpartiet bakom köksinredningen har kapats.



Figur 23. Virket i golv och bjälklag var angripet i övre köket. Bild före sanering. Foto: Byggkultur i Dalarna.



Figur 24. Panelen återställd efter bussvampssanering, sett från serveringsrum. Det spontade virket hylades upp speciellt för att få rätt bredd samt skarvades med en generalskarv i taket.

Figur 25. Snickerierna omkring serveringsluckan fick även de specialbeställas. Golvet lades igen med gammalt golvirke. Jämför figur 16 och 17.



Figur 26. Rötskador i panel det gamla tvättrummet.

Figur 27. Rötskador i panel det gamla tvättrummet.



Figur 28. Rötskador i panel i rum som gränsar till det gamla tvättrummet. Panelen plockades ned för att åtgärda skador i väggen. Därefter återmonterades panelen samt kompletterades där rötskadorna varit omfattande.



Figur 29. Upptagning av golv i det gamla pannrummet.

Figur 30. Nytt golv, nya golvlister och reparerad väggpanel i gamla pannrummet.

El och värme

De befintliga radiatorerna av gjutjärn provtrycktes för att kontrollera att dessa var täta. Sknade radiatorer på nedre plan ersattes med återanvända gjutjärnsradiatorer. I den tidigare lägenheten på övre plan beslöts att sknade radiatorer skulle ersättas med plåtradiatorer, vilka bättre sammanföll med lägenhetens 1940 – 50-tals utseende.

För att minska framtida problem med frysskador i vattenrören till köket på nedre våningen sattes så kallade frysvakter in vid vattenrören inne i bänkskåpen.

I pannrummet installerades en ny pelletspanna. Rummet försågs därför med en branddörr innanför den befintliga spegeldörren.

De äldre eldragningarna var helt bevarade vilket kan anses vara av mycket stort kulturhistoriskt värde. I källaren var dragningarna gjorda med porslinsknoppar. Vid test av ledningarna visade det sig att dessa endast kunde användas efter nedtransformering till 24 Volt. Transformatorerna placerades inne i respektive bostadsrumms garderob samt i andra undanskymda lägen. Till övervåningen drogs matningen till transformatorerna på vinden och till undervåningen via kryprunden. De befintliga vägguttagen kopplades bort men kablar och uttag lämnades på plats. Nya vägguttag placerades inne i garderoberna.

I källaren har ett nytt pannrum med pelletspanna och pelletsförvaring tillkommit.



Figur 31. Exempel på äldre ledningsdragning med porslinsknoppar i källaren.

Figur 32. Källaren, plats för nytt pannrum. Observera knoppdragning i tak.

Plåtslagning

Skorstenarnas intäckning var skadad sedan tidigare, bland annat tycktes någon ha övat prickskytte mot den södra skorstenen. Den södra skorstenen fick en kompletterad blyavtäckning då den befintliga var för liten. Den skottskadade plåten byttes. Den norra skorstenens plåtintäckning var helt sönderrostad och byttes helt. Eftersom blyavtäckning saknades nyttillverkades denna.

Kraven på takstegar innebar att nya stegar tillverkades med plattjärnsidor och pinnar enligt gammal modell. Förstuvistens plåttak har ett utförande där ståndsivian mot väggen är lagd utanpå panelen istället för som är fallet i modernt byggande innanför panelen. Vid omläggningen utfördes dock detta lika befintligt. Verandataket, skorstenarnas och brandmurens plåtintäckning målades med en engelsk röd kulör.

Tak

Taket har lagts om. Vindskivor är bytta till nytt virke lika befintligt. Trälagningar av panelen har utförts genom att några bräder bytts helt för att de användbara delarna från övriga panelbräder skulle kunna användas som skarvningsmaterial i nederkant på övriga skadade bräder. Detta för att göra skarvarna mindre tydliga.

Fasader

Avfärgning har gjorts med Falu ljus rödfärg. Några panellagningar har utförts liksom byte av vattlister.

Fönster och dörrar

Ytterbågarna var renoverade sedan tidigare och hade då målats med en linoljefärg i en grå kulör med dragning åt blått, troligen frambruten med kimrök. Kulören uppfattades på större ytor som något för ljusblå och fönsteromfattningar och knutbräder målades därför med linoljefärg i en kulör med grå umbra vilket gav en något varmare ton utan att bryta alltför mycket mot bågarna. Det saknade källarfönstret i pannrummet har ersatts med en ny träbåge med trådglas i ena rutan samt med en återanvänd gallerplåt för andra rutan. Detta för att få en tillräcklig luftning i rummet.

Sidoentrén på sydvästra gaveln har plockats isär och renoverats grundligt. Samtliga dörrar har målats med en ockragul linoljefärg.

Blindfönstret vid skafferiet öppnades upp av misstag. Ur antikvarisk synvinkel hade framförts att detta inte skulle öppnas.



Figur 33. Fönster som togs fram i skafferiet.



Figur 34. Skafferifönster sett från köket.

Övrigt

Yttertrappan mot sydväst hade stora skador i betongen och ytan gjöts därför om. Verandorna målades om i en kromoxidgrön färgton vilket tycks ha varit originalfärgsättningen. Man fick dock först en felleverans av färg varför de till en början blev målade i en gulgrön färgton.

Krypgrunden har sugits ren från diverse materiel för att minska risken för återkommande hussvampsangrepp.



Figur 35. Felleverans av färg till verandan.



Figur 36. Verandan målad med kromoxidgrön linoljefärg.



Figur 37. Installation av inbrottslarm har gjorts utan antikvarisk medverkan.



Figur 38. Panelbyte på baksidans fasad.

Referenser

Kart- och arkivmaterial

Västmanlands läns museums arkiv. Div kopior av entreprenadkontrakt mm.

Otryckta källor

Franzén, Anders: Marketenteriet vid Sala Silvergruva. Kulturhistorisk besiktning och värdering. 1995

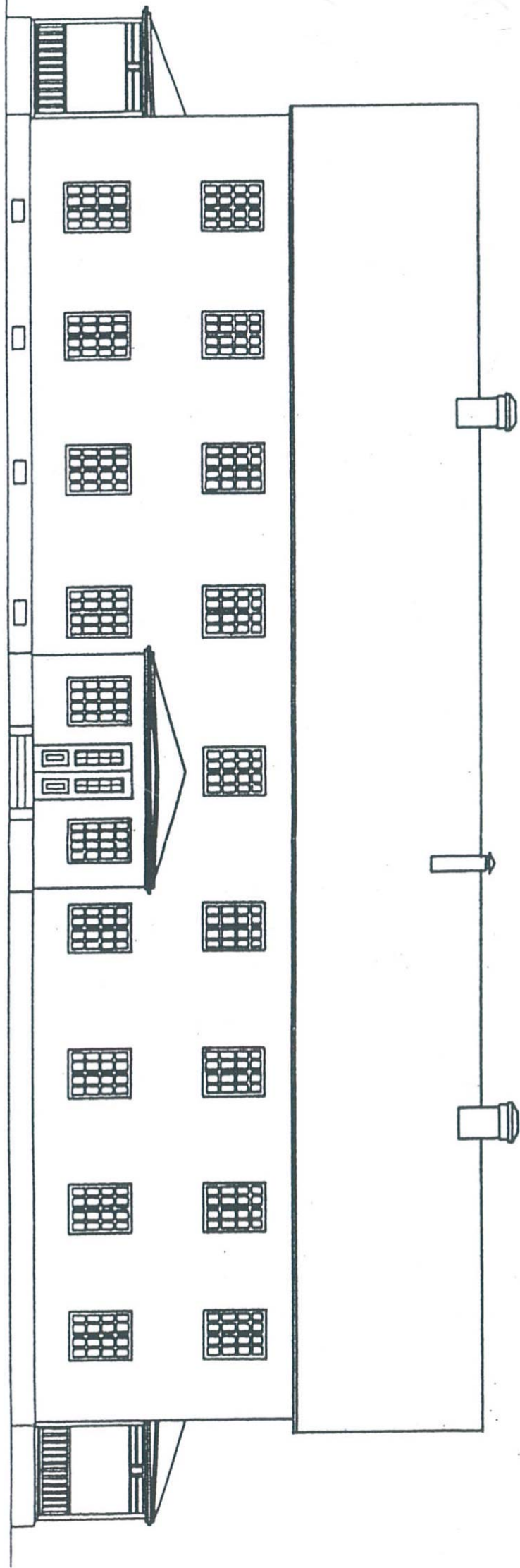
Litteratur

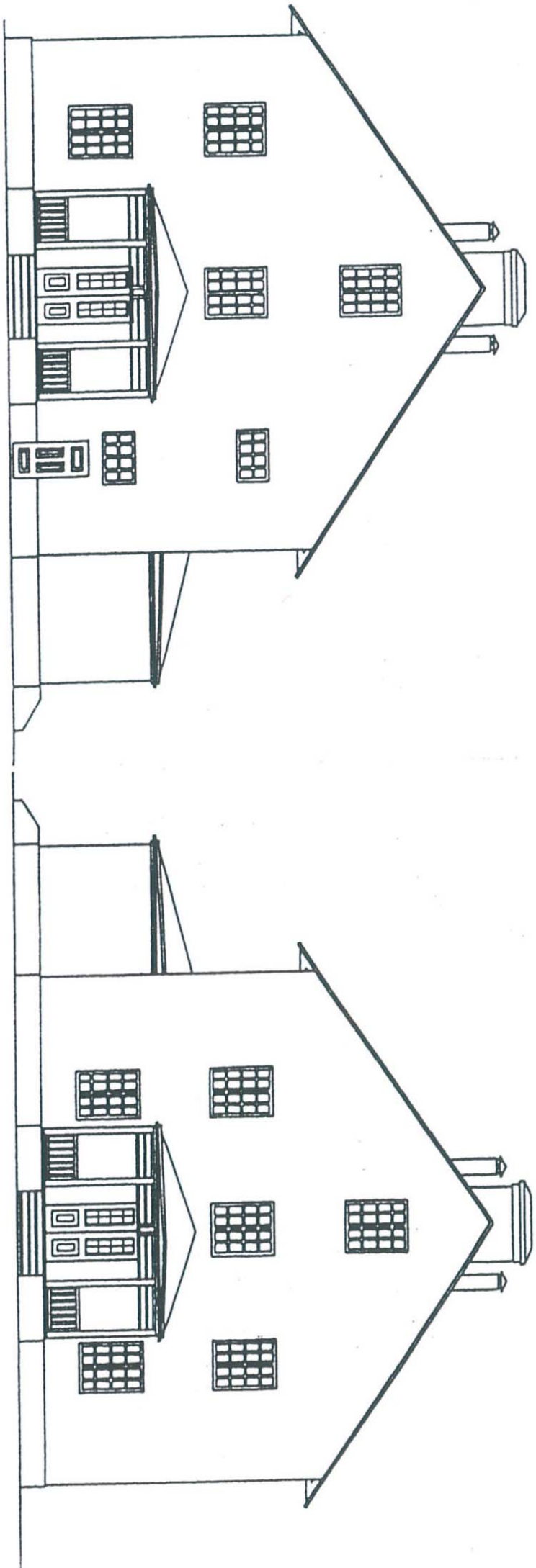
Asplund, Jan. 2002. Då silvret sinat. Om näringar i och kring Sala gruva under sent 1800- och tidigt 1900-tal. Skrifter från Gruvsmedjan nr 1.

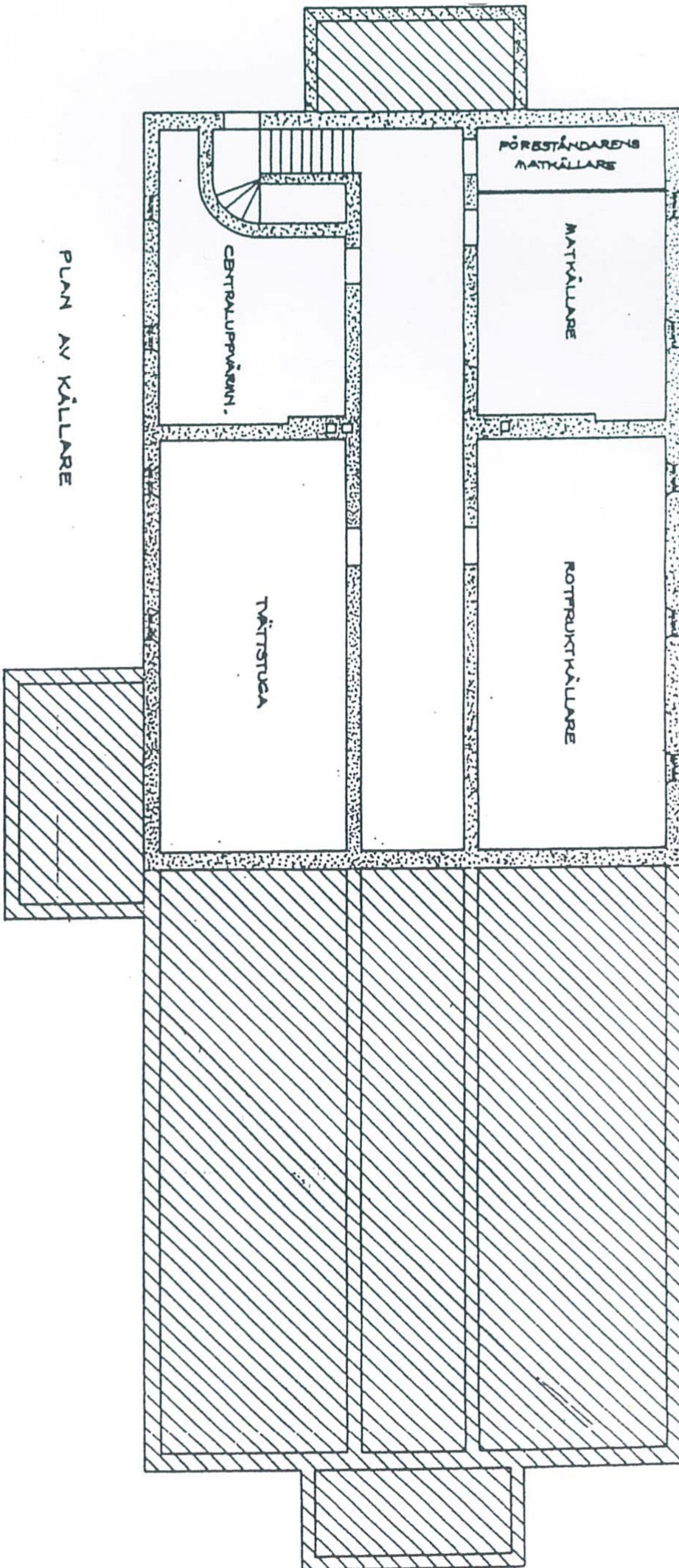
Ström, Krister. 2004. Synnerligen märkliga – Byggnadsminnen i Västmanlands län. Västerås.

Tekniska och administrativa uppgifter

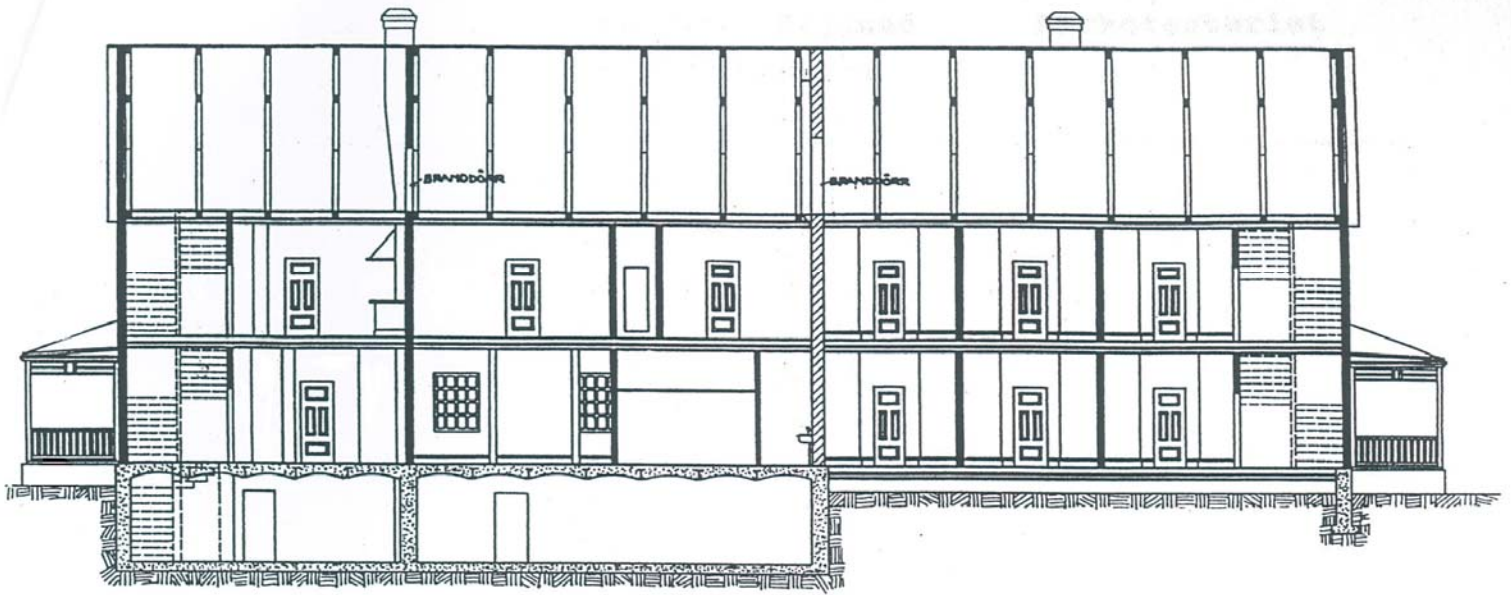
| | |
|--------------------------------|---|
| Kulturmiljövård Mälardalen nr: | 06000 |
| Länsmuseets dnr: | VLM 010181 |
| Länsstyrelsen dnr: | 222-5865-01 |
| Landskap: | Västmanland |
| Län: | Västmanland |
| Socken: | Sala stadsförsamling |
| Kommun: | Sala |
| Ägare-beställare: | Sala Lokaler AB Box 63 733 21 SALA |
| Projektering: | Ekologisk Teknik AB Mats Holmström Bågspännarvägen 8 175 68 Järfälla |
| Generalentreprenör: | Byggpartner i Dalarna AB Hällevägen 3 776 30 Hedemora |
| Antikvarisk kontroll: | Västmanlands läns museum Slottet 722 11 Västerås |



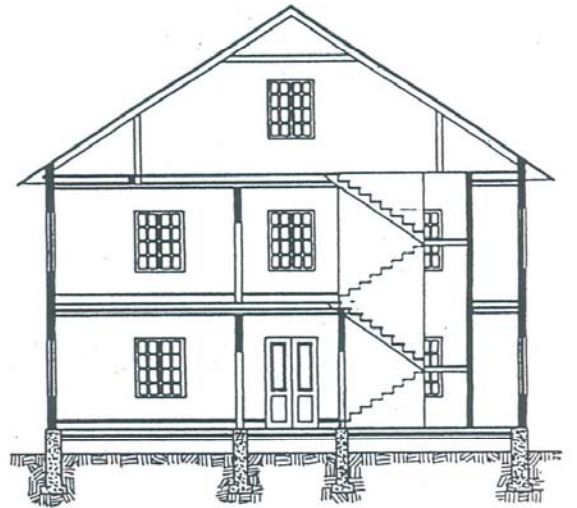




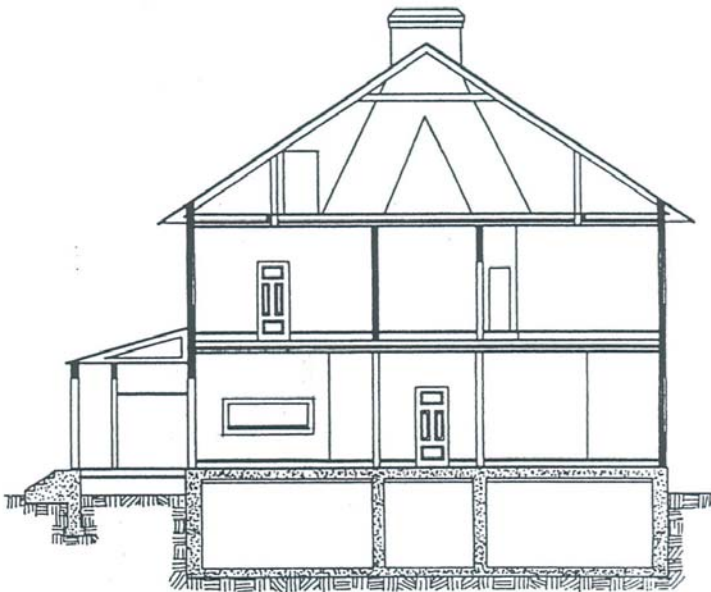
PLAN AV KÄLLARE



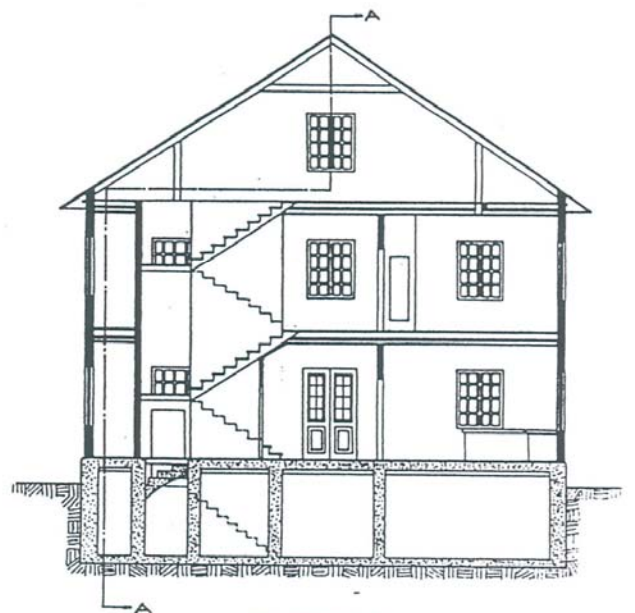
SEKTION A-A.



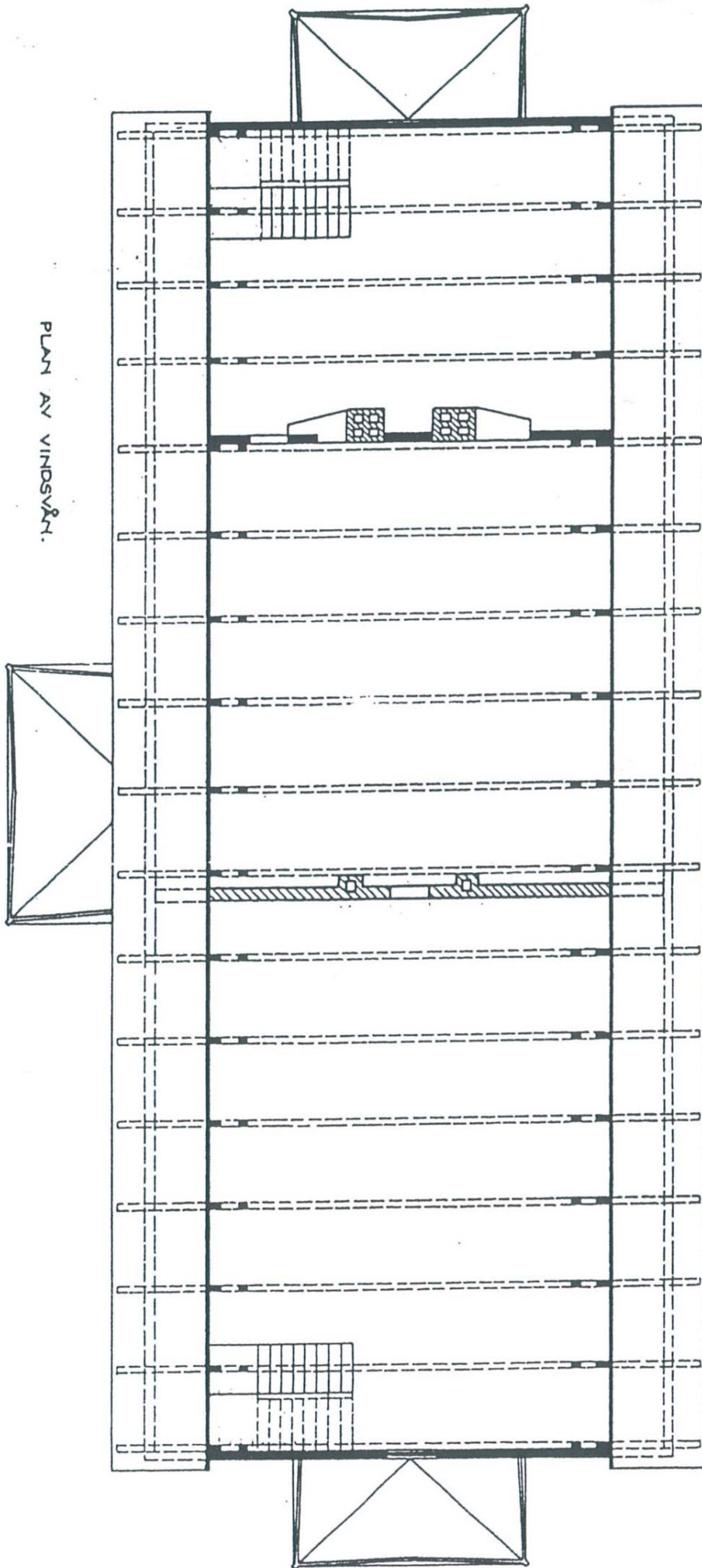
SEKTION B-B.

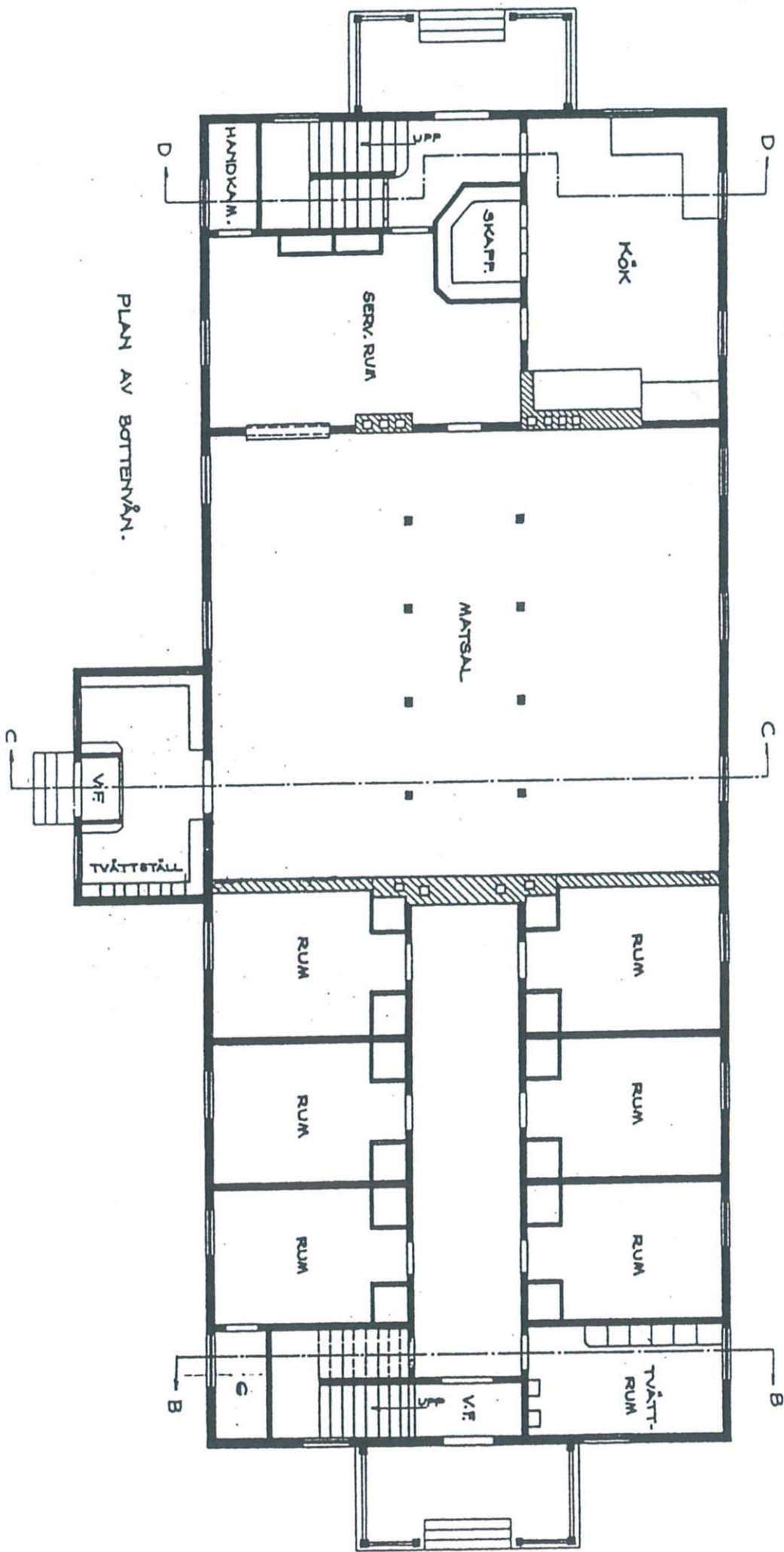


SEKTION C-C.



SEKTION D-D.





PLAN AV BOTTENVÅN.

PLAN AV ANDRA VÅN.

