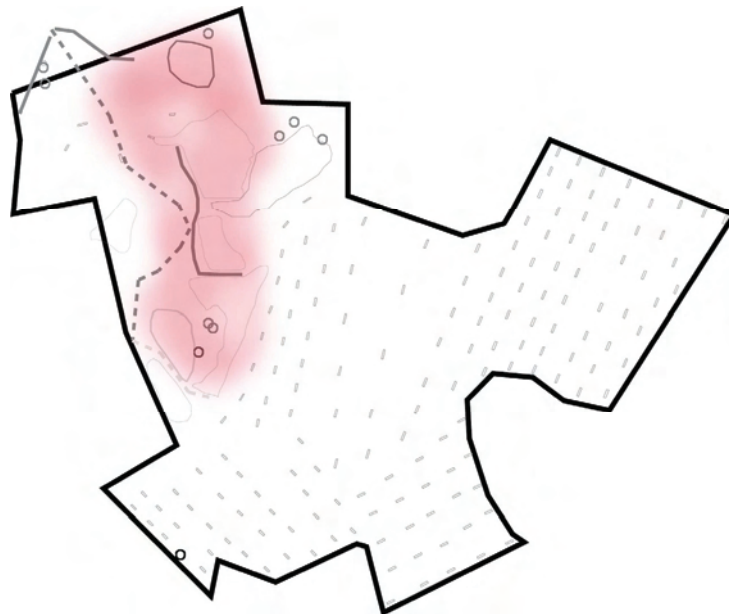


Nybyggnation i Aberga

Arkeologisk förundersökning

RAÄ 123 och 192
Aberga 1:2
Tillberga socken
Västmanland

Anna-Lena Hallgren



Nybyggnation i Abergga

Arkeologisk förundersökning

RAÄ 123 och 192

Abergga 1:2

Tillbergga socken

Västmanland

Anna-Lena Hallgren

Utgivning och distribution:
Stiftelsen Kulturmiljövård Mälardalen
Stora gatan 41, 722 12 Västerås
Tel: 021-80 62 80
Fax: 021-14 52 20
E-post: info@kmmmd.se

© Kulturmiljövård Mälardalen 2008

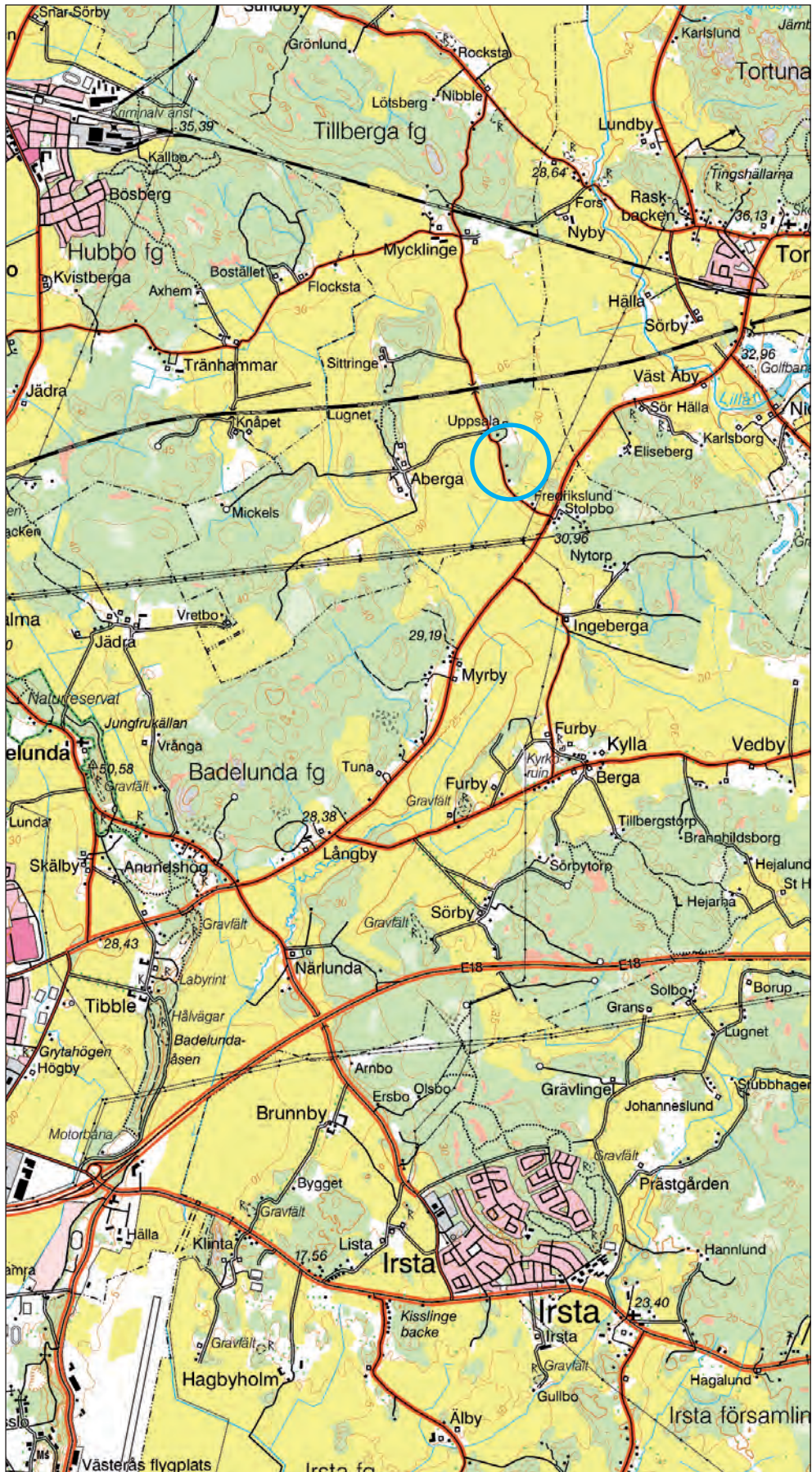
Kartor ur allmänt kartmaterial © Lantmäteriet. Ärende nr MS2006/01407.

ISSN: 1653-7408
ISBN: 978-91-86019-23-5

Tryck: Just Nu, Västerås 2008.

Innehållsförteckning

| | |
|---|----|
| Sammanfattning | 5 |
| Bakgrund | 6 |
| Ärendet | 6 |
| Syfte | 6 |
| Genomförande och metod | 6 |
| Inventering | 7 |
| Schaktning | 7 |
| Dokumentation | 7 |
| Fornlämningar inom planområdet | 9 |
| Den särskilda utredningen | 10 |
| Resultat | 11 |
| Gravfältet | 11 |
| Gravar | 11 |
| Övriga anläggningar på gravfältet | 12 |
| Den fossila åkermarken | 13 |
| Odlingsmarken i det historiska kartmaterialet | 14 |
| Boplatslämningar | 15 |
| Referenser | 16 |
| Kart- och arkivmaterial | 16 |
| Tekniska och administrativa uppgifter | 17 |
| Bilagor | |
| Bilaga 1. Schakttabell | |
| Bilaga 2. Objektlista | |
| Bilaga 3. Plan med samtliga registrerade objekt | |



Figur 1. Utdrag ur digitala Gröna kartan. Platsen för förundersökningsområdet är markerat med en blå ring. Skala 1:50 000.

Sammanfattning

I början av november 2007 genomförde arkeologer från Stiftelsen Kulturmiljövård Mälardalen en förundersökning inom fastigheten Abergga 1:2 i Tillberga socken. Arbetet föranleddes av att markägaren planerar att uppföra ett trettiotal bostadshus inom ett närmare 14 hektar stort område. I samband med en särskild utredning som genomfördes under våren 2007 inom det aktuella området påträffades flera fornlämningar i form av bland annat gravar och fossila odlingslämningar (Hallgren 2007). Länsstyrelsen bedömde efter den särskilda utredningen att delar av området kunde bebyggas om det gravfält som ligger i den norra delen av området avgränsades mot söder samt att viss kompletterande kartering samt eventuellt något provschakt drogs genom stensträngen och de fossila odlingsytorna i syfte att datera lämningen.

På grund av snö och kyla prioriterades arbetet med de fossila odlingslämningarna till stor del bort. I stället grävdes mer än planerat i i syfte att försöka avgränsa gravfältet även mot väster. Vid den detaljkartering som gjordes för gravfältet ökade antalet registrerade gravar från de tidigare kända sju till sjutton stycken. Dessa utgörs nu av en hög, två rektangulära stensättningar och 14 runda stensättningar, varav 6 osäkra. Gravfältets gräns mot söder har flyttats omkring 30 meter söderut och nästan lika mycket mot väster.

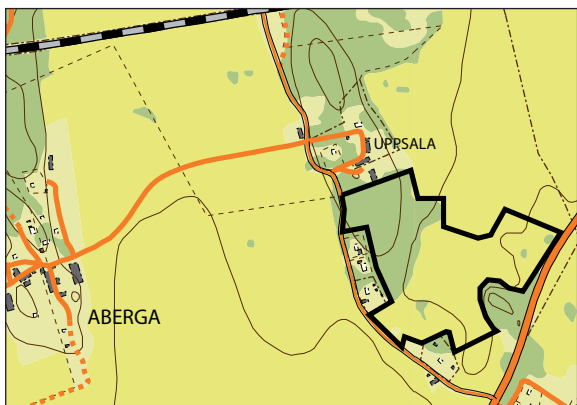
Vid schaktning i en av de fossila åkerytorna påträffades anläggningar av boplatskaraktär (stolphål och mörkfärgning) i ett av schakten. Det föreligger ingen datering av dessa.

Då inga dateringar av den fossila odlingsmarken uppnåddes vid fältarbetet gjordes ett försök att få en uppfattning av deras datering genom att studera äldre kartor. Delar av den fossila åkermarken kan beläggas i kartmaterialet från början av 1800-talet och fram till och med omkring 1860. Huvuddelen av de fossila odlingslämningarna återfinns dock inte i det historiska kartmaterialet.

Bakgrund

Ärendet

Inom fastigheten Aberg 1:2 i Tillberga socken, strax söder om Tortuna samhälle, planerar markägaren att bygga ett trettiotal bostadshus. I samband med en särskild utredning som utfördes våren 2007 påträffades flera fornlämningar i form av bland annat gravar och



Figur 2. Området för den planerade nybyggnationen inom fastigheten Aberg 1:2 i Tillberga socken (markerat med en svart polygon). Den aktuella förundersökningen berörde endast delar av skogen i områdets nordvästra del. I åkern i utredningsområdets sydöstra del återfanns inga fornlämningar vid utredningsschaktningen. Skala: 1:20 000.

fossila odlingslämningar inom det aktuella området (Hallgren 2007). Länsstyrelsen har gjort bedömningen att delar av området kan bebyggas om det gravfält (RAÄ 123) som ligger i den norra delen av området avgränsades mot söder samt att viss kompletterande dokumentation gjordes av de odlingslämningar som framkom vid utredningen. Stiftelsen Kulturmiljövård Mälardalen inkom med anledning av detta till länsstyrelsen den 21 september 2007 med en undersökningsplan som upprättats efter länsstyrelsens kravspecifikation. Länsstyrelsens beslut (1st dnr 431-7057-07) är daterat 2007-10-30.

Syfte

Förundersökningens huvudsakliga syfte var att avgränsa gravfältet RAÄ 123 mot söder. Dessutom skulle en kompletterande kartering och eventuella provschakt göras i anslutning till stensträngen och de fossila odlingsytorna i syfte att om möjligt datera lämningarna.

Genomförande och metod

Fältarbetet utfördes under en vecka i början av november 2007. Under just den här veckan var det minusgrader och kraftigt snöfall ett par dagar. Förutom att vi frös, frös även anläggningar och lager i de två schakt vi först öppnade (schakt 6 och 7, figur 7). Detta försvårade vidare undersökning och dokumentation i dessa schakt. Kylan påverkade dock inte det övergripande förundersökningsresultatet: att avgränsa gravfältet mot söder. Däremot fick vädret oss att delvis bortprioritera ytterligare karteringar av de fossila odlingslämningarna då området till viss del var snötäckt. Efter samråd med ansvarig handläggare på länsstyrelsen grävdes istället fler schakt i anslutning till gravfältet i syfte att avgränsa det även mot väster.

Inventering

En specialinventering gjordes av gravfältet RAÅ 123. Samtliga anläggningar, både nyfunna och tidigare kända, mättes in med GPS och beskrevs. Förutom fler gravar återfanns även en hålväg och två källargrunder inom gravfältet. Söder om gravfältet, i anslutning till en av de fossila åkerytorna, registrerades en stensättning[?] och två odlingsrösen. I en av åkerytorna dokumenterades även enskilda åkerparceller med GPS.

Schaktning

Sammanlagt grävdes sju schakt. Fyra av schakten (schakt 6–9), söder och sydväst om gravfältet, togs upp i avgränsande syfte. Tre schakt grävdes i två av de fossila åkerytor som registrerades vid utredningen (schakt 10, 11 och 13). Syftet var i första hand att utreda om det finns underliggande, äldre boplatsslämningar. Det sista schaktet grävdes genom en markant förhöjning i markytan för att avgöra om det rörde sig om en forn lämning eller om det var en naturlig formation (schakt 12).

Dokumentation

Förundersökningsschakt, anläggningar, framkomna fynd och karterade gravar mättes in med GPS. Vid inmätning och registrering i FMIS-klienten fick objekten separata nummer (objekt nr 25–63) i en nummerserie som påbörjades vid utredningen. (Nr 1–24 är objekt som karterades vid utredningen). I enlighet med undersökningsplanen undersöktes inga av de anläggningar som återfanns i de schakt som togs upp i syfte att avgränsa gravfältet. De mättes endast in, beskrevs och fotodokumenterades. Ett urval av de anläggningar av boplatsskikt som återfanns vid schaktning i en av de fossila åkerytorna undersöktes och dokumenterades på sedvanligt sätt genom att de grävdes ut till hälften varefter sektionen dokumenterades. Fotodokumentation (digitalfoto) av såväl ovan mark synliga lämningar, grävda schakt, anläggningar framkomna vid schaktning och arbetets fortskridande gjordes. På grund av de dåliga väder- och ljusförhållanden (snö och mörker) som rådde var flertalet av bilderna helt oanvändbara och har kasserats. Under fältarbetsfasen fördes fältdagbok.

Topografi och forn lämningssmiljö

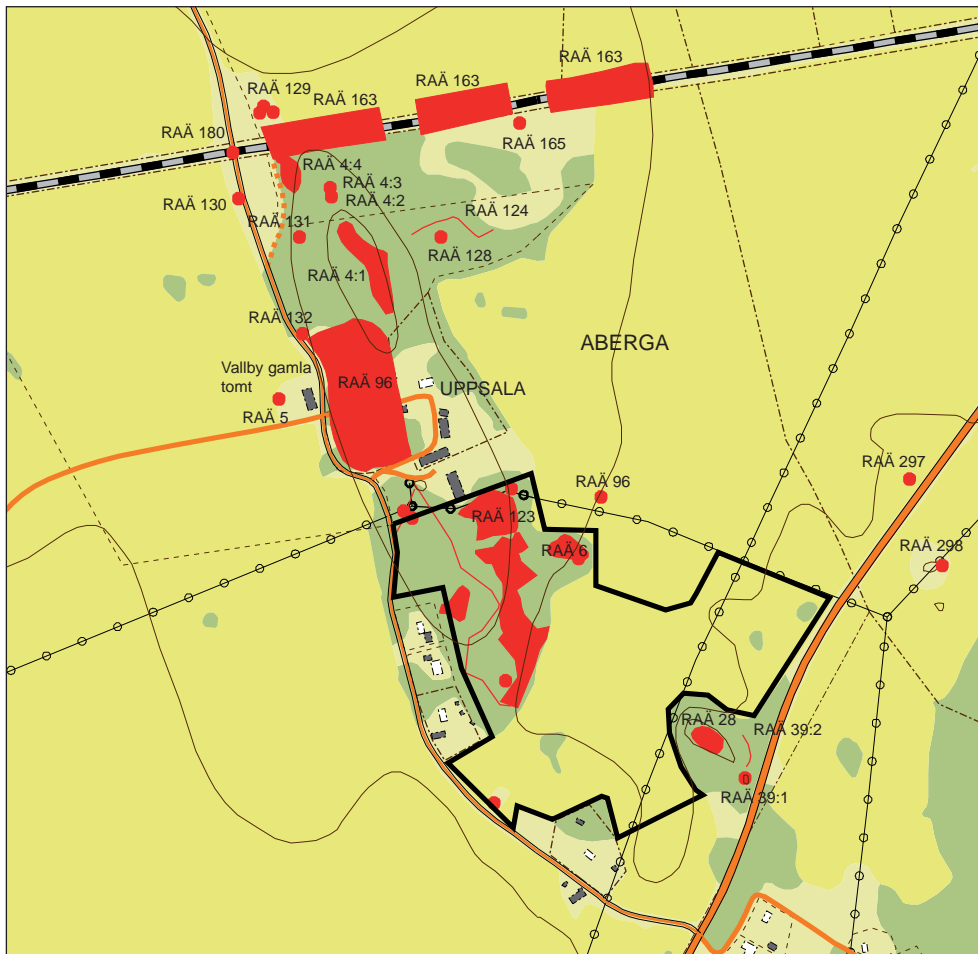
Förundersökningsområdet är beläget på och i anslutning till ett större impediment som sträcker sig från T-Vallby i söder till Mälarbanan i norr. Inför förundersökningen hade skogen inom förundersökningsområdet avverkat. Den glest bevuxna granskog som tidigare funnits i den norra delen av förundersökningsområdet var nu i stort sett helt avverkad. Även den södra delen av området, som tidigare utgjorts av ställvis mycket slyig blandskog, hade röjts.



Figur 3. Den norra delen av området, med den glesta granskogen, innan avverkning. Bilden togs under den särskilda utredningen i april 2007. Fotograferat från väster av Anna-Lena Hallgren.



Figur 4. Förundersökningsområdet efter att skogen avverkat. Bilden är tagen från den fossila åkerytan nedanför, söder om gravfältet RAÅ 123. Foto: Anna-Lena Hallgren.



Figur 5. Utdrag ur digitala fastighetskartan (motsvarande blad 11G 3a och 11G 3j). Det område som berördes av den tidigare gjorda utredningen för den planerade nybyggnationen är markerat med en svart polygon. I den berörda delen av åkern påträffades inga fornlämningar vid utredningschaktningen (Hallgren 2007). Den nu aktuella förundersökningen berörde delar av skogsområdet i områdets nordvästra del. För RAÄ nr för de nylunda lämningarna inom området se figur 6. Skala 1:10 000.

I området finns flera mindre moränhöjder. Områdets högsta punkt återfinns i den norra delen, i anslutning till gravfältet RAÄ 123. Här uppgår höjden till strax över 30 meter över havet.

Förundersökningsområdet är beläget söder om gården Uppsala i Tillberga socken. Området utgör idag en del av Abergas ägor. Tidigare låg området under Vallby (västra delen av skogen) och Uppsala (östra delen av skogen samt dagens åkermark). Vallby, som under 1700-talet utgjordes av två gårdar, är idag övergivet och bytomten är klassad som fornlämning (RAÄ 96). Byns ålder är osäker. Namnet uppträder först så sent som på 1500-talet ("Wallby"). Därefter förekommer det fram till 1879 (Anttila & Norr 1992). Den äldsta tillgängliga (scannade) kartan över Uppsala by är Storskifteskartan från 1806. Redan 1399 uppträder dock namnet i det skriftliga källmaterialet.

På det större impedimentet finns ett flertal registrerade fornlämningar av vilka en stor del utgörs av gravar. Dessa återfinns antingen på något av de tre gravfälten (RAÄ 4:1, RAÄ 4:4 eller RAÄ 123), i gravgrupper (RAÄ 6:1-3) eller som ensamliggande stensättningar (RAÄ 4:2, 4:3, 39 och 128). Gravfälten består av högar och runda, övertorvade stensättningar.

Spritt på den norra delen av impedimentet finns flera skålgropsförekomster (RAÄ 5,

129, 131, 132 och 165). Här finns även en stensträng, RAÄ 124. I åkern nordost om RAÄ 6 finns uppgifter om en nu bortodlad källa, *Pitängskällan* (RAÄ 93). Markägaren hävdar dock att denna är felinprickad och att den egentligen ligger nedanför höjden med gravfältet RAÄ 28, i anslutning till utredningsområdets östra del (muntlig uppgift: Gunnar Larsson, Abergå). Gravarna på det här gravfältet utgörs av tre högar (5-12 meter i diameter) och två runda stensättningar. På samma impediment finns även en stensättning (RAÄ 39:1) och en stensträng (RAÄ 39:2).

Inför byggandet av Mälärbanan undersöktes en boplats belägen på den norra kanten av det stora impedimentet (RAÄ 163 Tillberga sn och RAÄ 257 Tortuna sn). Boplatsen var delvis placerad på impedimentsmark delvis i den intilliggande åker- och ängsmarken (Hulth 1998). Sammanlagt undersöktes här ett tiotal hus, varav minst fem utgjordes av långhus. Boplatsen hade sin huvudsakliga datering i yngre romersk järnålder och folkvandringsstid.

Fornlämningar inom planområdet

Innan den särskilda utredningen gjordes var endast de två gravfälten RAÄ 6 och RAÄ 123 registrerade inom det område som berördes av den planerade byggnationen (i det följande benämnt planområdet). Det sistnämnda, RAÄ 123, var beskrivet som ett gravfält bestående av en hög samt sex runda stensättningar. Flera av gravarna var kraftigt yt- eller kantskadade av grävning och ett par delvis bortgrävda. Fyra av stensättningarna ansågs därför vara något osäkra. På flera ställen inom gravfältet har täktverksamhet i mindre skala bedrivits.

Knappt 70 meter sydost om ovan beskrivna gravfält finns rester av ytterligare ett gravfält, RAÄ 6. Fornlämningen var tidigare registrerad som en gravgrupp med tre gravar, varav en ansågs vara osäker (RAÄ 6:1–3). I direkt anslutning till fornlämningen har omfattande täktverksamhet bedrivits som skadat fornlämningen. I slutet av 1980-talet anmäldes skadan till länsstyrelsen. Därefter följde ett antal besiktningar på platsen och ytterligare en anmälan. Vid en av besiktningarna kunde endast två av de tre registrerade gravarna återfinnas. Den tredje graven ansågs ha skadats av en tillfartsväg till tippen. I april 2003 besiktigades platsen gemensamt av personal från länsstyrelsen och länsmuseum. Då visade det sig att en av gravarna, 6:3, var skadad och löpte risk att så småningom glida ner i den stora täktgropen. Länsstyrelsen beslutade därför att bekosta en undersökning av den aktuella graven. Undersökningen ägde rum våren 2004 (Hallgren 2006).

I fornminnesregistret var den skadade graven beskriven som en stensättning² med en närmast oval form. Efter att anläggningen torvats av visade det sig att det var en skeppsformig stensättning vars södra del grävts bort i samband med täktverksamheten. Det framgick även att den skeppsformiga stensättningen delvis överlagrades av ytterligare två stensättningar. En av dessa var kraftigt skadad och kom därför även den att undersökas. Den oskadade av de två rensades fram och dokumenterades i plan men undersöktes inte.

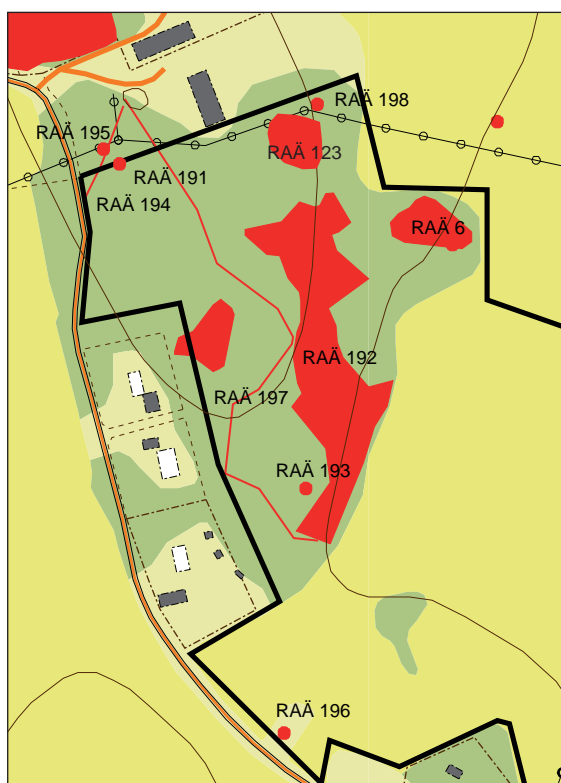
I de två gravar som undersöktes återfanns enstaka fynd i form av en järnnyckel, nitar, fragment av ett bandformigt bleck, keramik samt enstaka brända ben. Vid undersökningen visade det sig att gravarna var anlagda på ett äldre kulturlager som innehöll slagen kvarts och en skärva neolitisk keramik. Keramiken saknar tydlig dekor men troligtvis är den gropkeramisk. Undersökningsområdet ligger strax över 30 meter över havet vilket är en nivå där en gropkeramisk boplats kan förväntas (jmf Artursson 1996).

De övriga två gravar som sedan tidigare fanns registrerade i gruppen utgörs av en hög (RAÄ 6:1) och en stensättning (RAÄ 6:2). Av högen, vars södra del grävts bort vid täktarbeten, återstår endast ett 6 meter långt och 3–4 meter brett parti. Högens ursprungliga storlek bör ha uppgått till närmare 10 meter i diameter och höjden till 1,5 meter. Stensättningen återfinns 2 meter ostnordost om högen. Storleken uppgår till 2,5 meter i diameter och höjden till 0,1 meter.

Den särskilda utredningen

I slutet av april 2007 genomförde Stiftelsen Kulturmiljövård Mälardalen en särskild utredning i området med anledning av den planerade nybyggnationen (Hallgren 2007). Storleken på utredningsområdet uppgick till 13,8 hektar (se figur 5). Drygt 8 hektar av utredningsområdet utgjordes av öppen hagmark och åkermark söder och öster om det skogbevuxna impediment varav delar nu förundersökts. Vid utredningsschaktning i åkern framkom inget av antikvariskt intresse i något av schakten. Däremot påträffades en husgrund (RAÄ 196) på det nordligaste av de två impediment som ligger utefter vägen mot Mycklinge. På de övriga impedimenten i åker- och hagmarken återfanns rikligt med odlingssten. På ett av dem registrerades ett odlingsröse av ålderdomlig karaktär (Bilaga 3, objekt 21, Hallgren 2007).

Vid inventeringen i skogen påträffades ett flertal lämningar som inte var kända sedan tidigare. De nyfunna lämningarna utgjordes av en gravgrupp bestående av två stensättningar (RAÄ 191 och RAÄ 195), en ensamliggande stensättning (RAÄ 193), en halvveg (RAÄ 194), en väg (RAÄ 197) samt fossila odlingslämningar (RAÄ 192) i form av åkerytor, en stensträng, samt två gropar av ålderdomlig karaktär (Hallgren 2007, objekt 6 och 7). Dessutom karterades en stenröjd, flack yta som även denna sannolikt är en gammal åker (Hallgren 2007, Yta A). Slutligen registrerades en vall-liknande anläggning som en möjlig hägnadsvall (Bilaga 3, objekt 18).

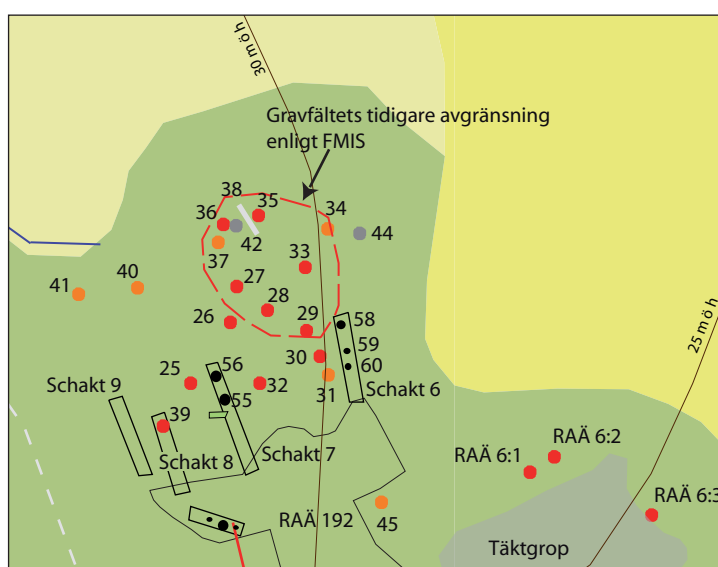


Figur 6. De från utredningen nyfunna fornlämningarna RAÄ 191–198 tillsammans med de två tidigare registrerade gravfälten RAÄ 6 och RAÄ 123. Skala 1:5000.

Resultat

Gravfältet

Antalet sedan tidigare registrerade anläggningar på gravfältet uppgick till sju stycken: en hög och sex runda stensättningar. Av de runda stensättningarna ansågs fyra vara osäkra. Att så många av stensättningarna var osäkra har till viss del sin förklaring i de tätkador som finns inom gravfältet. Skadorna har gjort anläggningarna svårbedömda. Vid den detaljkartering av gravfältet som gjordes i samband med förundersökningen ökande antalet dokumenterade gravar till 17. Dessa utgjordes av en hög, 2 rektangulära och 14 runda stensättningar, varav 6 osäkra. Dessutom karterades en halvög och två källargropar. För beskrivningar av de enskilda objekten se bilaga 2.



Figur 7. Resultatet av den detaljkartering som gjordes av gravfältet RAÄ 123. Röd punkt=grav, orange punkt=stensättning?, grå punkt=källargrund, svart punkt=övrig anläggning, påträffad vid schaktning. För beskrivning av de enskilda objekten se bilaga 2. Skala 1:2000.

| Objekt nr | Hög | Rektangulär stensättning | Rund stensättning | Stensättning? |
|-----------|-----|--------------------------|--------------------------------|------------------------|
| | 28 | 26, 35 | 25, 27, 29, 30, 32, 33, 36, 39 | 31, 34, 37, 40, 41, 45 |

Tabell 1. Karterade gravtyper.

Gravar

I ett väl exponerat läge inom gravfältet återfinns gravfältets enda registrerade **hög**. Denna, objekt 28, är 7 meter i diameter och 0,8 meter hög. Centralt i anläggningen finns en svag försänkning, omkring 1,5 meter stor och 0,1 meter djup. Vidare karterades två **rektangulära stensättningar**. Storleken på dessa uppgår till 5 x 3 respektive 7 x 3 meter och höjden till 0,2 och 0,4 meter. Båda är placerade i ungefär nordväst-sydostlig riktning. Båda stensättningarna har kantkedja, åtminstone delvis synlig. Den mindre av de två har dessutom en mittsten (0,7 x 0,5 meter).

8 runda stensättningar har registrerats som säkra. Storleken på dessa varierar mellan 4 och 7 meter i diameter och höjden mellan 0,1 till 0,6 meter. Den högsta av dem är höglignande (objekt 33). Stensättningarna är övertorvade med i några fall enstaka stenar som sticker upp genom torven. Flera är kraftigt yt- eller kantskadade av grävning, några är till och med delvis bortgrävda. En av stensättningarna har kantkedja och en mittsten. Tre av stensättningarna har enstaka större stenblock i kanterna. Flera har svaga försänkningar centralt i anläggningen.



Figur 8. Stensättningen, objekt 39, som framkom i den norra delen av schakt 8. Foto: Sara Hagström Yamamoto.

I den nordliga delen av schakt 8 rensades delar av en flack stensättning fram (objekt 39). Anläggningen avtecknade sig inte i markytan utan det var först efter maskinavtorvning som stenpackningen framträdde (figur 8). Stenpackningen var delvis svåravgränsad mot den underliggande, naturliga moränen. Anläggningen avgränsades ej i schaktet men den är minst tre meter i diameter. Stenstorleken i packningen varierade från 0,05 till 0,7 meter och materialet utgjordes av både rundade och kantiga stenar. Stenpackningen hade en något oklar begränsning.



Figur 9. Örjan Hermodsson karterar objekt 40, en stensättning? Den bakre, norra delen av anläggningen är helt avschaktad. Fotograferat från söder av Anna-Lena Hallgren.

Sex av de karterade anläggningarna har registrerats som **stensättning?** Dessa var i några fall kraftigt skadade. Som exempel kan nämnas Objekt 40, vars norra del var bortschaktad. Detta har sannolikt skett i samband med planeringsarbeten på gården. En av de sex osäkra stensättningarna (objekt 45) ligger utanför, söder om gravfältets nu fastställda utbredning (se figur 10). Tolkningen av den här anläggning diskuteras länge i fält då vi inte var helt överens om det var en grav eller inte. Vi enades till slut att registrera den som en stensättning?



Figur 10. Objekt 45, registrerad som en stensättning? Anläggningen ligger mellan de två gravfälten RAA 6 och RAA 123, i direkt anslutning till en av de fossila åkeryrtorna inom RAA 192. Bilden är tagen från sydväst av Anna-Lena Hallgren.

Övriga anläggningar på gravfältet

I gravfältets norra del registrerades en **hålväg** (objekt 38). Vägen, som är 12 meter lång, löper i nordnordväst-sydsydostlig riktning. Vägen är omkring 2 meter bred och 0,4 meter djup.

Slutligen karterades två **källargropar** (objekt 44) inom gravfältet, varav en osäker (objekt 42).

Dessa utgör sannolikt några av de gropar som finns beskrivna som täktgropar i fornminnesregistret från den tidigare gjorda inventeringen.

Vid den schaktning som gjordes i syfte att avgränsa gravfältet påträffades ytterligare anläggningar och fynd. I både schakt 6, längst i öster och i det intilliggande schakt 7 återfanns flera anläggningar (objekt 55,56, 58–60). I enlighet med undersökningsplanen undersöktes inga av dessa anläggningar. I vad som registrerades som en kulturlagerrest i schakt 6 påträffades keramik av järnålderskaraktär (objekt 59). I två av de mörkfärgningar som registrerades återfanns slagen kvarts vid rensningen. Inga av fynden tillvaratogs utan förekomsten noterades endast.



Figur 11. I schakt 6 framkom ett flertal anläggningar vid schaktningen. I denna mörkfärgning, objekt 60, återfanns skärnsten i anslutning till en större sten. Anläggningen undersöktes ej. Foto: Sara Hagström Yamamoto.

Den fossila åkermarken

Den detaljkartering och undersökning som skulle göras inom delar av de fossila odlingslämningar som registrerades vid utredningen kom på grund av rådande väderförhållanden till stor del att prioriteras bort. Syftet med den planerade undersökningen var i första hand att få en datering av de olika kronologiska skikt som vi antog fanns i materialet. Då ingen datering lyckades nås via fältarbetet har ett försök gjorts genom att studera det historiska kartmaterialet.

Inom stora delar av impedimentets södra del finns rester av ett fossilt odlingslandskap (RAÅ 192) med bland annat flera åkerytor (objekt 14 -16, 20 och Yta A) samt en stensträng. Vid utredningen noterades förekomsten av ytterligare fossila objekt i form av exempelvis åkerhak och ansamlingar av odlingssten (Hallgren 2007).

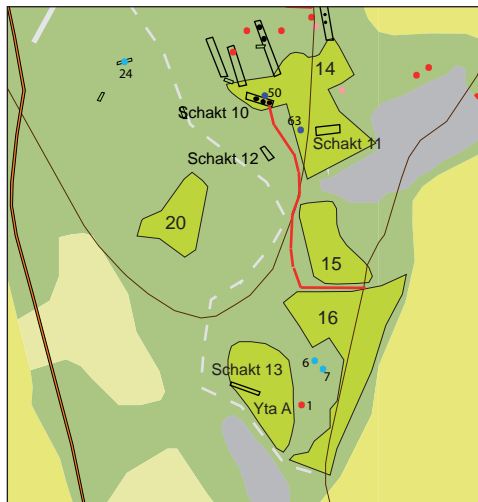
Stensträngen, **Objekt 13**, löper i huvudsak i nordsydlig riktning genom den centrala delen av utredningsområdet. I söder viker den av i 90 graders vinkel mot öster. Stensträngens totala längd uppgår till cirka 140 meter, bredden varierar mellan 0,5 och 1,5 meter och höjden mellan 0,1 och 0,4 meter. Den är enkelradig och enskiktad och består huvudsakligen av 0,3 till 0,8 meter stora stenar. Enstaka större markfasta stenblock ingår (2 - 4 meter i diameter och 0,5 - 2,0 meter höga). I söder är stensträngen inlagrad i en parcellbegränsning. Där strängen viker av i 90 graders vinkel är den något otydlig. Möjligen delar den sig vid denna punkt.

Fyra fossila åkrar registrerades vid utredningen. Dessutom iaktogs en tydligt stenfri yta (Yta A) som även den sannolikt utgör en gammal åker. Här saknades dock tydliga parceller eller andra karakteristika.

Den nordligast belägna åkern, **objekt 14**, är cirka 70 x 75 meter stor. I den inre, västra delen finns tre bandformiga parceller som är cirka 60 meter långa (NNV-SSÖ), 5 till 7 meter breda och 0,1 till 0,3 meter djupa. Åt sydöst är området avskuret av täkter. Vid förundersökningen togs två schakt upp i den fossila åkerytan (schakt 10 och 11). I båda

var det tydligt att marken röjts på sten då ploglagret knappt innehöll några stenar alls. I schakt 10 överlagrade ploglagret äldre boplatzlämningar (se nedan).

Nästa åkeryta mot söder, **Objekt 15**, upptar ett 45 x 27 meter stort område. Åkern består i huvudsak av fyra bandformiga parceller som begränsas av 0,5 till 0,7 meter breda och 0,1 till 0,3 meter djupa diken. Parcellerna är omkring 45 meter långa. I kanterna av åkerytan finns ställvisa förekomster av enstaka röjningssten uppslängda. I söder avgränsas åkern av stensträngen.

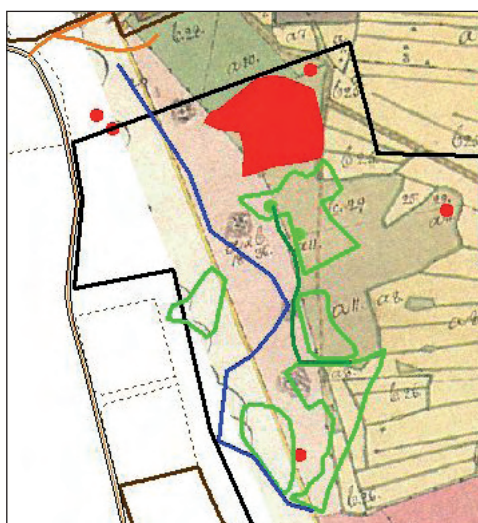


Figur 12. De fossila odlingslämningar som karterades vid utredningen (Hallgren 2007). Skala 1:4000.

Söder om stensträngen vidtar ännu en fossil åkeryta, **Objekt 16**. Denna upptar ett 115 x 110 - 70 meter stort område. I åkern kunde två olika tidsskikt urskiljas. Det äldsta är framförallt synligt i södra kanten och begränsas av ett 0,2–0,4 meter högt hak. Den inre delen upptas av två bandformiga parceller, cirka 40 till 60 meter långa (ÖNÖ-VSV) och 10 meter breda. Parcellerna avgränsas av diken. Inom området och i kanterna finns ett flertal röjningsrösen. Området begränsas åt sydöst av nuvarande åker där en sträng med odlingssten ligger innanför kanten. Något avskilt från övriga odlingslämningar ligger ännu en fossil åker, **Objekt 20**. Denna upptar ett område på omkring 45 x 15-35 meter. Åkern består av en oregelbunden parcell som begränsas av ett dike. Väster om den moränhöjd på vilken stensättningen, Objekt 1, ligger finns en 65 x 10-30 meter stor, plan, stenröjd yta (**Yta A**). Ytan noterades inte som fossil åkermark vid inventeringen då den saknar tydliga parceller, hak eller andra detaljer. Vid förundersökningen grävdes ett schakt i ytan (schakt 13). Detta gjordes dels i syfte att säkerställa att det rörde sig om gammal åkermark dels för att se om denna överlagrade äldre boplatzlämningar. Att ytan någon gång legat under ploget kunde konstateras vid schaktningen. Ytan var tydligt röjd på sten och i sektionen kunde ett omkring 0,2 meter tjockt odlingslager konstateras.

Odlingsmarken i det historiska kartmaterialet

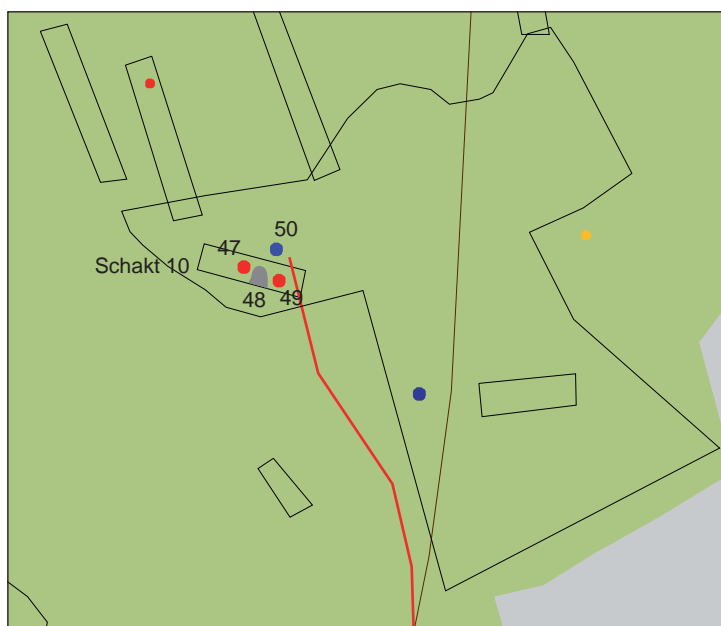
Odlingslämningarna återfinns till största delen på mark som tidigare låg inom Uppsalas ägor. Den äldsta tillgängliga kartan över området är Storskifteskartan från 1806. På denna är endast de östra delarna av den sydligast karterade åkerytan uppodlad (objekt 16). Förhållandet ser ungefär likadant ut vid tiden för upprättandet av den häradsekonomiska kartan omkring 1860. Ingen av de andra åkerytorna kan spåras i det historiska kartmaterialet. Inte heller de fossila åkerytor som låg under Vallby syns i det historiska kartorna. Kartmaterialet härifrån sträcker sig ner till en Geometrisk avmätning från 1710 (T60-27:1).



Figur 13. Utdrag ur Storskifteskartan över Uppsala nr 1 från 1806 (T60-26:1). Mot den rektifierade kartan har de fossila odlingslämningarna från utredningen lagts in. Skala 1:5000.

Boplatslämningar

I ett av de schakt som togs upp inom den nordligaste av de fossila åkerytorna, objekt 14, påträffades anläggningar av boplatskaraktär under odlingslagret. Anläggningarna utgjordes av två stolphål (objekt 47 och 49) samt en mörkfärgning (objekt 48). De två stolphålen, vilka undersöktes, visade sig vara förhållandevis tydliga både i plan och profil. Storleken i plan uppgick till omkring 0,3 meter och djupet till 0,25 respektive 0,2 meter. Ett av stolphålen, objekt 47, var stenskott. Avståndet mellan de två anläggningarna var knappt 2 meter.



Figur 14. Anläggningar av boplatskaraktär påträffade i schakt 10. De två röda punkterna är stolphål och den grå polygonen mörkfärgning. Blå punkter är odlingsrösen som registrerades vid förundersökningen. Skala 1:1000.



Figur 15. Objekt 48. Bilden är tagen från norr av Anna-Lena Hallgren.

Mellan de två stolphålen dokumenterades en oregelbunden mörkfärgning (objekt 48) som hade en fortsatt utbredning söder om det öppnade schaktet. Inom fyllningen fanns väl avgränsade koncentrationer av sten varav den ena utgjordes av tre kantställda stenar som påminde om skoning i ett stolphål. Anläggningen undersöktes inte.

Det framkom inga daterande fynd i anslutning till anläggningarna varför någon datering inte föreligger. Samtliga anläggningar överlagrades av odlingslagret.

Referenser

Anttila, K. & Norr, S., 1992. *Mäljarbanans arkeologiprojekt. Särskild utredning. Sagån - Västerås stad*. Institutionen för arkeologi, Uppsala Universitet. Arkeologikonsult AB. Arbetsrapport. Upplands-Väsby.

Artursson, M. (red), 1996. *Bollbacken. En sen gropkeramisk boplats och ett gravfält från äldre järnålder*. Raä 258, Tortuna sn, Västmanland. Tryckta rapporter från Arkeologikonsult AB, nr 16. Slutundersökningsrapport. Upplands-Väsby 1996.

Hallgren, A-L., 2006. *En skeppsformig stensättning*. Arkeologisk undersökning. RAÄ 6, Abergå 1:2, Tillberga socken, Västmanlands län. Kulturmiljövård Mälardalen Rapport 2006:9. Västerås.

Hallgren, A-L., 2007. *Nybyggnation i Abergå*. Särskild utredning. RAÄ 6 och 123. Abergå 1:2, Tillberga socken, Västmanland. Kulturmiljövård Mälardalen Rapport 2007:69. Västerås.

Hulth, H., 1998. Fyra järnåldersboplatser längs Mäljarbanan. I: *Suionum hinc civitates Nya undersökningar kring norra Mälardalens äldre järnålder*. Red. K. Andesson. OPIA 19. Uppsala 1998.

Muntlig Uppgift

Gunnar Larsson, Abergå gård.

Kart- och arkivmaterial

Uppgifter ur fornminnesregistret (FMIS), Tillberga socken.

Använt kartmaterial

Vallby
LMS akt T60–27:1.
Tillberga sn
Vallby 1–2
Geometrisk avmätning 1710

Uppsala
LMS akt T60–26:1
Tillberga sn
Uppsala nr 1
Storskifte 1806

Häradsekonomska kartan 1856-63.
RAK – J112–83–23b, Bred

Tekniska och administrativa uppgifter

| | |
|-----------------------------------|--|
| KM dnr: | 07074 |
| Länsstyrelsens dnr, beslutsdatum: | 431-7057-07, daterat 2007-10-30 |
| Undersökningsperiod | 5–8 och 13 november 2007 |
| Arkeologtimmar: | 96 |
| Maskintimmar: | 32 |
| Exploateringsyta: | Cirka 3 hektar |
| Personal: | Anna-Lena Hallgren Sara Hagström Yamamoto Örjan Hermodsson (inventering) |
| Belägenhet: | Aberga 1:2, Tillberga sn, Västerås kommun, Västmanlands län |
| Ekonomiska kartan: | 11G 3j Hubbo och 11H 3a Tortuna |
| Koordinatsystem: | RT 90 2,5 gon V |
| Höjdsystem: | RH 70 |
| Inmättningsmetod: | GPS |
| Koordinater: | x6615677, y1549997 |
| Dokumentationshandlingar: | Förvaras tills vidare på KM |
| Fynd: | Inga fynd tillvaratogs, förekomsten noterades bara. |

Bilaga 1. Schakttabell

| Schakt | Markslag och topografiskt läge | Längd, m | Djup, m | Anmärkning | Anläggningar | Fynd | Underlag |
|--------|---|----------|------------|---|------------------|--|--|
| 6 | Skogsmark, i sluttning mot Ö | 30 m | 0,2–0,3 m | - | Objekt 58–60 | Keramik av järnålderskaraktär, kvarts. | Moränmark, i sluttning mot Ö. Rikligt med sten (0,2–1,5 m) i hela schaktet. |
| 7 | Skogsmark, i svacka mellan två längsträckt förhöjningar. I sluttning mot S. | 33 m | 0,2–0,3 m | I söder tangerar schaktet den fossila åkerytan objekt 14. | Objekt 55–56 | Kvarts. | Moränmark i den N delen, lerblandad silt i S. I schaktets norra del flera större stenblock kring vilka mindre ansamlingar av sten återfåns. På grund av kylan avbröts vidare rensning kring dessa. Kan inte utslutas att det rör sig om ytterligarestensättningar. |
| 8 | Skogsmark. I sluttning mot S. | 25 m | 0,1–0,25 m | I söder tangerar schaktet den fossila åkerytan objekt 14. | Objekt 39 | - | Moränmark i den N delen, lerblandad silt i S. Södra delen av schaktet så gott som helt stenfri, tecken på röjning. |
| 9 | Skogsmark. I sluttning mot S | 25 m | 0,1–0,25 m | - | - | - | Blockrik morän i norra delen. Lerblanda silt i södra delen. Här dock ej stenröjt. |
| 10 | Skogsmark. Plant område nedanför höjd med RAA 123. | 10 m | 0,2–0,3 m | - | Objekt 14, 47–49 | - | Lerblandad silt. Stenröjt. |
| 11 | Skogsmark. | 20 m | 0,2–0,3 m | Genom de två inre parcellerna i den fossila åkern | Objekt 14 | - | Lerblandad silt. Stenröjt. |
| 12 | Skogsmark. Naturlig förhöjning. | 5 m | 0,2–0,3 m | I förhöjning med naturligt skärvig sten i ytan | - | - | Morän. |
| 13 | Skogsmark | 15 | 0,2–0,3 | - | Åker, ”Yta A” | - | Lerblandad silt. |

Objektlista

(Objekt 1-24 objekt från utredningen)

Objekt 25. Stensättning, rund, 5 meter diameter och 0,3 meter hög. Övertorvad, med enstaka stenar i kanten, 0,1–0,3 meter stora. Mittsten, 0,3 x 0,1 m (NNÖ-SSV) och 0,05 meter hög.

Objekt 26. Stensättning, rektangulär, 5 x 3 meter stor (NV-SÖ) och 0,2 meter hög. Övertorvad, med enstaka stenar i ytan, 0,1–0,2 meter stora. Kantkedja, 0,1-0,2 meter hög, av 0,3-0,8 meter långa stenar. Mittsten, 0,7 x 0,5 meter stor (NNV-SSÖ) och 0,1 meter hög. Den nordvästra delen är försänkt och närmast ofylld.

Objekt 27. Stensättning, rund, 6 meter i diameter och 0,3 meter hög. Övertorvad, med enstaka stenar i ytan, 0,1–0,3 meter stora. Kantkedja, 0,2 meter hög, av 0,3-0,5 meter långa stenar.

Objekt 28. Hög, 7 meter i diameter och 0,8 meter hög. Enstaka stenar i ytan, omkring 0,3 meter stora. I mitten är en svag grop, 1,5 meter diameter och 0,1 meter djup.

Objekt 29. Stensättning, rund 6 meter i diameter och 0,4 meter hög. Övertorvad, med enstaka stenar i ytan, 0,1-0,2 meter stora. Svagt försänkt i mitten.

Objekt 30. Stensättning, rund, 4 meter i diameter och 0,2 meter hög. Övertorvad, med 1 block i norr 1,2 x 0,8 meter stort (Ö-V) och 0,4 meter högt.

Objekt 31. Stensättning? rund, 4 meter i diameter och 0,1 meter hög. Övertorvad, med 1 sten i ytan, 0,1 meter stor.

Objekt 32. Stensättning, närmast rund, 4 meter i diameter och 0,2 meter hög. Övertorvad, med enstaka stenar i ytan, 0,3 meter stora. I södra kanten finns 2 block, 1–1,2 meter stora och 0,2-0,3 meter höga. Kantställd sten i Ö, 0,4 meter hög och 0,7 meter lång.

Objekt 33. Stensättning, höglignande, 8 meter i diameter och 0,6 meter hög. 1 sten i södra kanten, 0,3 meter hög och ,8 meter lång.

Objekt 34. Stensättning?, rund, 5 meter i diameter och 0,2 meter hög. Övertorvad, med 1 sten i norr, 0,6 meter stor. Oklar begränsning.

Objekt 35. Stensättning, rektangulär, 7 x 3 meter stor (NNV-SSÖ) och 0,4 meter hög. Övertorvad. Kantkedja, delvis synlig, 0,2 meter hög, av 0,3-0,4 meter långa stenar.

Objekt 36. Stensättning, närmast rund, 5 meter i diameter och 0,3 meter hög. Övertorvad, enstaka stenar i kanten, 0,1-1 meter stora.

Objekt 37. Stensättning? närmast rund, 4 meter i diameter och 0,1 meter hög. Övertorvad, med enstaka stenar i ytan, 0,1 meter stora. Oklar begränsning.

Objekt 38. Hålväg, 12 meter lång (NNV-SSÖ), 2 meter bred och 0,4 meter djup.

Objekt 39. Stensättning, rund, 3 meter i diameter och 0,1 meter hög. Övertorvad, med enstaka stenar i ytan, intill 0,7 meter stora. Efter friläggning vid förundersökning framkom en gles stenpackning av 0,05-0,7 meter stora stenar. Oklar begränsning.

Objekt 40. Stensättning?, rund, 7 meter i diameter och 0,3 meter hög. Övertorvad, med 0,2–0,4 meter stora stenar. Avschaktad i norra kanten. Svag grop i mitten, 1 meter i diameter och 0,05 meter djup.

Objekt 41. Stensättning?, rund, 3 meter i diameter och 0,2 meter hög. Övertorvad. Osäker pga mjuk yta.

Objekt 42. Källargrop?, 3 x 3 meter stor (NÖ-SV) och 0,8 meter djup. Enstaka stenar i kanten, 0,3 meter stora. Svag, ytlig öppning åt NNÖ.

Objekt 43. Utgår.

Objekt 44. Källargrop, 5 x 5 meter stor (Ö-V) och inschaktad intill 1,2 meter djup. Begränsad av vallar i N och S, 3 meter bred och 0,4 meter hög. Enstaka stenar i ytan, intill 0,5 meter stora. Öppning åt öster.

Objekt 45. Stensättning?, rund, 6 meter i diameter och 0,4 meter hög. Övertorvad, med enstaka stenar i ytan, 0,2 meter stora. I södra kanten är 2 större stenar, 0,5-0,8 meter stora. Oklar begränsning, men bra läge.

Objekt 46. Utgår.

Objekt 47. Stolphål. Rund, cirka 0,3 meter i diameter stor och 0,25 meter djup. Anläggningen relativt välavgränsad både i plan och profil. Nedgrävd i ljus, lerblandad silt. Överlagrades av odlingslager.

Objekt 48. Mörkfärgning. Ej undersökt. Oregelbunden form, ej avgränsad mot söder där den fortsätter in i schaktkanten. Den framrensade delen av anläggningen var omkring 1 x 1,2 meter stor. Fyllning av gråbrun silt. Inom färgningar fanns två ansamlingar av sten. Den södra var ca 0,3 meter i diameter och bestod av tre kanställda stenar som sannolikt är skoningsten till en stolpe. Den andra stensamlingen bestod av en 0,2 x 0,3 meter stor samling av knytnävsstora stenar.

Objekt 49. Stolphål. Rund, cirka 0,3 meter i diameter stor och 0,2 meter djup. Anläggningen relativt välavgränsad både i plan och profil. Nedgrävd i ljus, lerblandad silt. Överlagrades av odlingslager.

Objekt 50. Röjningsröse, 3 meter i diameter och 0,3 meter hög, bestående av ett tiotal 0,3-0,8 meter stora stenar uppackade runt ett block, 2 x 1,5 m (NNÖ-SSV) och 0,4 meter högt.

Objekt 51–54. Utgår.

Objekt 55. Mörkfärgning. Oregelbunden, 0,25 x 0,3 meter stor. Fyllning av brungrå silt med enstaka småsten i västra delen.

Objekt 56. Mörkfärgning, Oregelbundet rund, 0,4 meter i diameter, Fyllning av mörkgrå silt. En bit slagen kvarts påträffades vid rensning (ej tillvaratagen).

Objekt 57. Utgår.

Objekt 58. Mörkfärgning, rund, 0,45 meter i diameter. Fyllning av brungrå silt med inslag av kol. Fynd av slagen kvarts (ej tillvaratagen).

Objekt 59. Kulturlager. Ej av gränsat i plan, sträcker sig minst ca 3–4 meter i schaktets längdriktning. Fynd av förhistorisk keramik, järnålderskaraktär (ej tillvaratagen).

Bilaga 2. Objektlista

Objekt 60. Oval mörkfärgning, ca 1,7 x 1,1 meter stor. Fyllning av brun-grå silt med inslag av enstaka kolstänk. Avgränsad stenpackning i västra delen, 0,65 x 0,35 meter stor.

Objekt 61–62. Utgår.

Objekt 63. Röjningsröse, upplagt intill flyttblock, 7 meter i diameter och 3 meter högt, bestående av en vall, ca 2 meter bred och 0,2 meter hög. Stenarna, varav flera skärviga, är intill 0,3 meter stora.

Bilaga 3. Schaktplan

