

# Västra Erikslund

## Två bebyggelse lämningar, en offerkälla och tre gränsmarkeringar

Förundersökning

RAÄ 659, 674 och 745  
Västerås 4:85 och Bälby 4:1  
Dingtuna socken  
Västmanland

*Jan Äblström*

## Innehållsförteckning

Inledning .....	1
Bakgrund .....	1
Topografi och fornlämningsmiljö .....	2
Syfte, metod, genomförande och resultat .....	4
Lindsnäs och offerkällan .....	4
Bälbytorp och gränsmarkeringarna .....	9
Tolkning och utvärdering .....	12
Sammanfattning .....	14
Referenser .....	15
Tekniska och administrativa uppgifter .....	15
Figurer .....	16

Utgivning och distribution:  
Stiftelsen Kulturmiljövård Mälardalen  
Stora gatan 41, 722 12 Västerås  
Tel: 021-80 62 80  
Fax: 021-14 52 20  
E-post: [info@kmmd.se](mailto:info@kmmd.se)

© Kulturmiljövård Mälardalen 2007.

Kartor ur allmänt kartmaterial © Lantmäteriet. Ärende nr MS2006/01407.

ISSN: 1653-7408  
ISBN: 978-91-86019-02-0

Västerås 2007

# Inledning

Västerås kommun tänker upplåta ett markområde i västra Västerås för handelsändamål. Området ligger väster om det befintliga handelsområdet Erikslund och benämns följaktligen *Västra Erikslund*. I området finns den sedan tidigare registrerade fornlämningen *Ögonkällan*, en offerkälla (RAÄ 745, Dingtuna socken) samt bebyggelselämningen *Lindsnäs* (se figur 11 och 12).

I samband med byggnationen önskar man deponera överskottsmassor inom ett område beläget väster om det planerade Västra Erikslund samt att anlägga en väg mellan byggplatsen och massupplaget. Upplagsplatsen och vägen kommer att beröra bebyggelselämningen *Bälbytorp* (RAÄ 659 och 674, Dingtuna socken) samt ett gränsmärke, ett femstenarör (RAÄ 67, Dingtuna socken) (se figur 11 och 12).

Länsstyrelsen direktvalde *Kulturmiljövård Mälardalen* (KM) som utförare av två förundersökningar med anledning av att de här ovan nämnda fornlämningarna kommer att beröras av byggnationen. KM inkom med en undersökningsplan avseende *Lindsnäs* och *Ögonkällan* den 12 september 2007 och en undersökningsplan avseende *Bälbytorp* och *gränsmärket* den 2 november 2007. Länsstyrelsen fattade två beslut, ett för de först nämnda lämningarna den 14 september 2007 (1st dnr 431-9020-07) och ett för de sist nämnda lämningarna den 8 november 2007 (1st dnr 431-11765-07).

Västerås stad bekostade utredningen för vilken Jan Ählström ansvarade. Fälтарbetet utfördes vid fyra tillfällen under oktober och november 2007. Rapporten som omfattar båda förundersökningarna har sammanställts av Jan Ählström.

Vid *Lindsnäs* dokumenterades sentida lämningar i form av synliga ekonomibyggnader, stenmurar samt helt övertorvade lämningar efter ett modernt hus och ett äldre syllstenshus.

*Bälbytorp* dokumenterades varvid tre sentida husgrunder, en jordkällare, en terrass, en terrasskant, en stenrad och några odlingsrösen karterades.

Bebyggelsen kan inte dateras närmare efter undersökningarna än vad som gjordes via kartstudier vid den föregående utredningen. Bebyggelsen kvarstår således som tidiga 1700-talsetableringar.

Offerkällan, *Ögonkällan*, och gränsmarkeringen dokumenterades. Vid den registrerade gränsmarkeringen dokumenterades ytterligare två olika typer av gränsmarkeringar; en flisa och ett flackt röse med en upprätt stående flisa.

## Bakgrund

Sommaren 2007 utförde KM en särskild utredning av det markområde som det påtänkta handelsområdet Västra Erikslund skall omfatta. Utredningen omfattade kartstudier, inventering och eventuellt grävande av sökschakt. Vid inventeringen påträffades sentida lämningar, t ex gränsmarkeringar och en stensträng, som via kartstudier knyts till historisk tid. Kartstudien visade att det på platsen för bebyggelsen *Lindsnäs* fanns ett torp och ett soldattorp vid 1700-talets början. På en karta från 1600-talets mitt har en väg karterats som tycks leda från gården *Bälby* i riktning mot platsen för de två torpen. Möjligen kan vägen antyda att platsen redan då har varit bebyggd (Ählström 2007).

Området runt Lindsnäs gick dock inte att inventera på grund av högt växande gräs. Av samma skäl bedömdes det som olämpligt att gräva sökschakt i jakt på äldre bebyggelse lämningar utan att först ha grepp om eventuellt synliga lämningar. Efter samråd med länsstyrelsen avbröts därför fältarbetet och det skulle återupptas när gräset hade lagt sig. Fältarbetet kom dock inte att återupptas inom ramen för den särskilda utredningen. Länsstyrelsen valde istället att betrakta utredningen som avslutad och fattade istället beslut om att fortsätta arbetet, den återstående inventeringen och sökschaktningen, vid Lindsnäs i form av förundersökning för att möjliggöra mer omfattande ingrepp i eventuellt påträffade husgrunder.

Därefter tillkom förundersökningen av bebyggelse lämningen vid Bälbytorp och dokumentationen av gränsmarkeringen. Tidsplanen för arbetet med lämningen Bälbytorp var pressad. På grund av tidspressen förväntades fältarbetet att bli utfört under tidig vinter med korta dagar och risk för kyla och snö. Det var inte möjligt att invänta bättre yttre förutsättningar vilket skulle ha möjliggjort en mer omfattande undersökning. Mot denna bakgrund kom förundersökningen i undersökningsplanen att utformas som en ren dokumentation.

Länsstyrelsen önskade att de båda förundersökningarna av kostnadsskäl skulle avrapporteras tillsammans.

## Topografi och fornlämningsmiljö

De berörda fornlämningarna ligger i samma skogsområde i Västerås västra utkant. De ligger mellan 500-1000 meter från varandra på mark som förut ingick i Bälby bys utmark. Platsen där Bälby bytomt låg återfinns ca 600 meter sydöst respektive söder om Bälbytorp och Lindsnäs (se figur 13 och 14). Bälby finns belagt i skrift från 1391 då det skrivs *in Baelghiaby* (Welinder 1974).

Fornlämningsbilden är av sentida slag. Det förekommer endast enstaka inslag av äldre lämningar, dessa ligger närmare den gamla bytomten samt i anslutning till nuvarande handelsområdet Erikslund (se figur 12 och tabell 1).

*Lindsnäs* ligger relativt nära bebyggelsen vid bostadsområdet Skälby från vilket det finns en gång- och cykelväg vars sträckning till största del sammanfaller med den gamla vägen mellan Bälby och Lindsnäs. Marken runt bebyggelse lämningen är fortfarande mestadels öppen och motsvarar den forna åkerns utbredning. På en geometrisk avmätning över Bälbys ägor från 1703 är ett torp och ett soldattorp utritade på den plats som motsvarar läget för den bebyggelse som på härads ekonomen och yngre kartor benämns Lindsnäs (Åhlström 2007). Enligt muntlig uppgift (från maskinisten) var platsen fortfarande bebyggd vid 1990-talets mitt. Det finns ytterligare bebyggelse lämningar väster och sydväst om Lindsnäs (RAÄ 675 och 676) (se figur 12-14).

Bebyggelse lämningen *Bälbytorp* ligger mer otillgängligt ca 600 meter sydväst om Lindsnäs. Den gamla vägförbindelsen mellan Bälby och Bälbytorp har brutits av E18 som återfinns direkt sydöst om bebyggelse lämningen. Numer finns det inte någon anlagd väg dit men en stig leder dit från bostadsområdet Skälby. Även vid denna bebyggelse lämning ansas den gamla åkermarken som en relativt stenfri och glest träd-, sly- och buskbevuxen mark. På avmätningen från 1703 över Bälby är två särskiljade figurer utritade varav en är benämnd soldattorp. Båda figurerna bär beteckningen öde. På den härads ekonomiska kartan från 1900-talets början är fyra på rad liggande

boningshus med vidhängande åkermark karterade. På 1960-talets ekonomiska karta är bebyggelsen försvunnen men platsen är då namngiven som Bälbytorp (se figur 13-15).

Offerkällan (RAÄ 745) ligger höglänt i svårtillgänglig skogsmark ca 200 meter sydöst om Lindsnäs. Tidigare låg den dock alldeles invid mark som, enligt 1703 års karta och den häradsekonomiska kartan, brukades som hage och senare som åker (se figur 12-14).

Gränsmarkeringen (RAÄ 745) ligger ca 600 meter nordväst om Bälbytorp i blockrik, kuperad och oländig skogsmark (se figur 12).

# Syfte, metod, genomförande och resultat

Det antikvariska syftet med förundersökningarna var enligt undersökningsplanerna att fastställa fornlämningarnas omfattning, karaktär och bevarandegrad inför en bedömning av kunskapsvärdet.

Utöver det antikvariska syftet syftade undersökningen vid *Lindsnäs* till att datera och tolka bebyggelsen samt att bedöma den vetenskapliga potentialen. Området inventerades och synliga lämningar karterades. Där bebyggelsen enligt kartorna har legat och där det bedömdes kunna ha funnits bebyggelse grävdes det söschakt. Det grävdes schakt i en nypåträffad odlingsyta samt i ett av de intilliggande röjningsrösena. Offerkällan fotograferades och beskrevs. Det genomfördes kartstudier.

Enligt undersökningsplanen skulle bebyggelse lämningen *Bälbytorp* endast karteras. I de boningshus som karterades grävdes det ändå provrutor efter daterande fynd. I en av husgrunderna (objekt G) grävdes inte rutorna till en orörd nivå. Länsstyrelsen informerades om förändringen. Gränsmarkeringen fotograferades och beskrevs. Det genomfördes kartstudier.

## Lindsnäs och offerkällan

Förundersökningen började med fotodokumentationen och beskrivning av offerkällan, *Ögonkällan*. Källan var vid dokumentationstillfället gräsbevuxen men den var ändå väl synlig (se figur 1). Den ligger i krönläge och vätter mot sydväst. Offerkällan är triangulär och mäter 2x2x1,5 meter. Djupet uppmättes inte men i samband med att källan dokumenterades år 1920 uppmättes dess djup till 1,2 meter (Ählström, 2007).



Figur 1. Vy över Ögonkällan, RAÄ 745. Foto fr SV J. Ählström.

Därefter genomfördes inventering och kartering vid *Lindsnäs* varvid tolv sentida objekt dokumenterades (A–L) (se figur 16). Åkermarken liksom den omgivande skogskanten

inventerades. De påträffade objekten mättes in med GPS och prickades även in för hand på ett utdrag ur fastighetskartan i skala 1:2500. GPS inmätningen var i de flesta fall behäftat med en mycket stor felmarginal varför planmaterialet till största del kom att baseras på den manuella inprickningen. De enskilda objekten beskrevs. Husgrunden, *objekt I*, rensades fram för att genom fynd försöka datera den.

Vid *inventeringen* avfärdades den möjliga äldre åkeryta som registrerades i samband med utredningen (utredningens objekt 6) (Åhlström 2007). Utan hög växtlighet framstår platsen som mycket stenig och det saknas avröjda ytor.



Figur 2. Vy över platsen där byggnaden vid Lindsnäs har stått, lägg märke till det enorma flyttblocket. Foto från SÖ J. Åhlström.

*A Röjningsröse*, 7x3 meter stort 0,5 meter högt. Röset är beläget på den södra sidan av ett block och det består av 0,2–1,0 meter stora stenar som både är skarpkantade och natursten.

*B Stensträng*, 8 meter lång (SV–NÖ), 1 meter bred och 0,5–0,8 meter hög. Stensträngen är en- till tvåradig, enskiktad. och stenarna är 0,5–1,0 meter stora.

*C Stenmur*, 25 meter lång (VSV–ÖNÖ), 1 meter bred och 0,8–1,0 meter hög. Stenarna är skarpkantade.

*D Stenmur*, 35 meter lång (VSV–ÖNÖ), 1 meter bred och 0,8–1,0 meter hög. Stenarna är skarpkantade.

*E Röjningsröse*, beläget i V kanten av en ålderdomlig åkeryta. Röset är runt och 1,5 meter stort i diameter. Det är helt flackt, 0,1–0,2 meter högt. Stenarna är 0,2–0,5 meter stora och utgörs av natursten.

*F Röjningsröse*, beläget i V kanten av en ålderdomlig åkeryta. Röset är oregelbundet och 2,0x2,0 meter stort. Det är helt flackt, 0,1–0,2 meter högt och består av 0,5 meter stora naturstenar.

*G Stenmur*. 30 meter lång (VSV–ÖNÖ), 10 meter från ÖNÖ änden finns en 2,0 meter stor öppning. Muren är 1 meter bred och 0,8–1,0 meter hög. Den är uppbyggd av skarpkantad sten.

*H Jordkällare.* 5x5 meter stor, 1,0 meter hög. Inermåtten är 2,5x2,5 meter. Den är kallmurad och det finns synliga rester efter takbjälkar.

*I Husgrund,* syllstensgrund, 3,8x3,0 meter stor. Stenarna är 0,4 meter stora i diameter. Bland syllstenarna förekommer både naturstenar och delvis tuktade stenar. I det SÖ och NV hörnet finns det spår efter spisar i form av tegel. Ingången, som var synlig genom en trappsten, har legat på den N sidan. I samband med rensningen påträffades det taktegel och tegelfragment från byggnaden och spisarna samt modernt skräp (från 1980-90-tal).



Figur 3. Husgrunden objekt I sedd fr NÖ. Foto J. Ählström.

*J Röjningsröse,* 2x1 meter stort och 0,5 meter högt. Stenarna är 0,2–0,4 meter stora. Beläget invid större block.

*K Brunn,* 1,0 meter stor i diameter. Kallmurad, rester efter ett fyrkantigt trälock. Brunnen är belägen i ett dike i NÖ hörnet av den äldre odlingsytan L.

*L Odlingsyta,* 50 meter lång (NNV–SSÖ), 14 meter bred i N och 19 meter bred i S. Formen är oregelbunden och den har i V ursprungligen följt den naturliga topografin. Spår av diken i N, V och S samt ett centralt längsgående vilket har delat upp åkerytan i en Ö respektive V del. Odlingsytan är trädbevuxen och den är att betrakta som igenväxande.

*M Ekonomibyggna/lada,* okänd utbredning. Att döma av hur ekonomibyggna är markerad på de moderna kartorna så är det byggnadens SV kortsidan som är synlig. Den består av tuktade syllstenar och av fundament gjutna i lättbetong. Den identifierade väggen mäter 16 meter och har en 2x2 meter stor utbyggnad. Väggen har varit ställd på stensyll medan utbyggnaden har varit ställd på betongfundament.

Avslutningsvis grävdes det *sökschakt* vid bebyggelselämningen *Lindsnäs*. Schakten grävdes där boningshuset torde ha legat enligt de moderna kartorna samt där den enhet som försvann kan ha legat. Platserna där schakten grävdes sammanföll med avröjda, utjämnade ytor samt högt liggande partier i åkern och i den gamla trädgård där det fortfarande växer äppelträd.

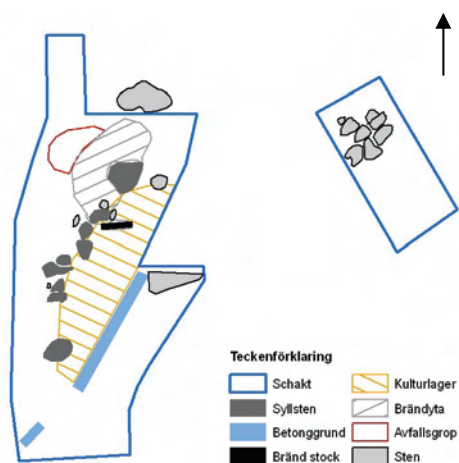
Det grävdes även ett schakt i odlingsytan, objekt L, och i ett av de små och flacka odlingsrösen som låg väster om den.



Det grävdes totalt 8 schakt motsvarande en 130 m<sup>2</sup> stor yta (se figur 16).

Schakten grävdes ner till en kulturpåverkad eller orörd nivå. Det upprättades en handritad schaktplan i skala 1:500 (GPS inmätningen utgick på grund av för stor felmarginal) och schakten beskrevs. Framkomna fynd av sentida karaktär noterades, beskrevs men tillvaratogs inte. Det upprättades en detaljplan i skala 1:100 över schakt 1 där det framkom lämningar efter två byggnader.

*Schakt 1.* Schaktet grävdes i en utplanad yta där det förekom synliga byggnadsrester i form av betongfundament. Schaktet grävdes 12x1-5 meter stort och det framkom lämningar efter två hus i form av betongfundament och syllstenar (se figur 4). Det är oklart om syllstenarna framkom i ursprungligt läge. Vissa av stenarna låg löst och föreföll ha blivit rubbade. De två stenar som låg i ändarna av syllstensraden torde ligga i ursprungligt läge då de låg fastare. Syllstensraden och betongfundamenten låg på samma nivå och riktningen var densamma. Mellan raden av syllstenar och betongfundamenten fanns det ett mörkt kulturpåverkat lager som innehöll nutida fynd (t ex en *TePe* tandborste, en el-tandborste och en ögla till ett duschdraperi samt en logotype från vitvarumärket *UPO*). Det förekom också äldre fynd i form av enstaka fragment av rödgods. Ett litet fragment hade ett tunt gods med en invändig gulbrun glasyr. Ett större och tjockare fragment från ett formpressat kärl hade glasyr på både in- och utsidan. Glasyren på utsidan var flerfärgad i gult och brunrött. Insidan hade en svartbrun glasyr. Nordväst om syllstensraden fanns det ett brandpåverkat lager. I kulturlagret, invid en av syllstenarna, påträffades ett kort parti av en till fyrkantig form bilad och förkolnad timmerstock. Ytterligare åt nordväst fanns en skräpgrop med en omrörd fyllning av sentida skräp. Syllstensraden härrör från ett odaterat äldre hus och betongfundamenten torde utgöra rester efter det hus som revs på 1990-talet. Troligtvis har det äldre huset brunnit varefter det har byggts ett nytt hus på platsen.



Figur 4. Schakt 1 och 2. Skala 1:100.



Figur 5. Schakt 1 från S, foto J. Åhlström.

*Schakt 2.* Schaktet grävdes 4x2 meter stort. Det grävdes för att eftersöka lämningar av den äldre syllstensbyggnad som framkom i schakt 1. I schaktet påträffades påförd sten och grus. Under påfört grus och mindre stenar förekom orörd silt i södra delen av schaktet medan det förekom kompakt med påförd sten i den norra delen.

*Schakt 3.* Schaktet grävdes i den gamla trädgården på ömse sidor om en uppstickande trolig sten. Det grävdes 4x3 meter stort och 0,1 meter djupt. Stenen visade sig utgöra en uppstickande del av berggrunden som gick i dagen när matjorden grävdes bort.

*Schakt 4.* Schaktet grävdes i den gamla trädgården. Det grävdes 10 meter långt och 0,2 meter djupt. Under matjorden vidtog orörd ljus lera. I matjorden förekom spridda tegelfragment och det observerades ett vitt porslinsfragment med blå blomdekor.



Figur 6. Schakt 4 grävdes mellan äppelträden. Foto fr NÖ J. Åhlström.

*Schakt 5.* Schaktet grävdes i en plåtliknande förhöjning i den före detta åkermarken. Det grävdes 7 meter långt och 0,2 meter djupt. Under matjorden vidtog orörd ljus lera. I leran i schaktets mitt förekom en 1,0 meter stor förekomst av glest liggande tegelfragment.

*Schakt 6.* Grävt i en plåtliknande förhöjning i åkermarken. Schaktet grävdes 4 meter långt och 0,2 meter djupt. Under matjorden vidtog blöt, ljus, orörd lera.

*Schakt 7.* Grävt i en avröjd och nedschaktad yta. Schaktet grävdes 4x4 meter stort och 0,1 meter djupt. Under förnan vidtog omrörda massor bestående av tegel och stenar och annat nutida avfallsmaterial (bl a fyllda plastpåsar/plastsäckar). Schaktningen avbröts när avfallet påträffades.

*Schakt 8.* Grävt genom röjningsröset, objekt E, och vidare ut i odlingsytan, objekt L. Schaktet grävdes 10 meter långt och 0,2 meter djupt. I röset förekom stenar under vilket silt vidtog. I odlingsytan förekom silt utan några urskiljbara lager. Det observerades inte någon matjordstillväxt vilket torde indikera kortvarig odling.

## Bälbytorp och gränsmarkeringarna

Denna del av förundersökning började med fotodokumentationen av gränsmarkeringen. Platsen där gränsmarkeringen är belägen ligger otillgängligt i omväxlande kuperad och sank skogsmark. Det gick att leta sig dit via en bra röjd kraftledningsgata. Förutom det kända femstenaröret dokumenterades ytterligare två gränsmarkeringar. Gränsmärkena mättes inte in med GPS på grund av stor felmarginal, vilken förmodligen uppstod på grund av den täta skogen. Gränsmärkena fotograferades, prickades in manuellt i skala 1:5000 och beskrevs. Det dokumenterades därmed total tre objekt (A-C) på platsen (se figur 17). Gränsmarkeringarna kan kopplas till det tidiga 1700-talets gräns mellan byarna Bälby och Froby. Gränsen är densamma idag.



*Figur 7. Femstenaröret, objekt A, sett från NV. Foto J. Åblström.*

Vid *Bälbytorp* dokumenterades sju objekt, tre husgrunder, en möjlig husgrund, en jordkällare, en terrass, en terrasskant, en vägsträcka och en stenrad. Det observerades även agrara lämningar i form av gammal odlingsmark och platser där det låg sten från sentida uppodling (se figur 18). Bebyggelselämningen dokumenterades för hand i skala 1:1000 och kompletterad med GPS-inmätning. De gropar som grävdes i husgrunderna genererade fynd i form av tegel, fönsterglas, rödgods, keramik och järnföremål vilka i den mån de är daterbara grovt kan dateras till 1800-1900-tal (muntlig uppgift A. Lihammer). Fynden ger därmed inte någon ledning till när bebyggelsen etableras på platsen.

*A Femstenarör* (RAÄ 67). Det är runt, övermossat och 2,0 meter stort i diameter. Röret är uppfört med stora naturstenar samt kallmurade partier och det är 0,5 meter högt.

Stenmaterialet i de kallmurade partierna är företrädesvis skarpkantat. I rörets yta, i dess mitt, står tre stenflisor på rad (SV-NÖ) och närmare kanten i den sydöstra delen finns ytterligare två flisor, vilka är mer eller mindre omkullfallna.

*B Gränsröse.* Cirka fem meter nordöst om A är ett mindre gränsröse beläget. Det är runt, flackt och 1,0 meter stort. I dess mitt står en 0,5 meter hög stenflisa. Röset är övermossat.

*C Gränsmarkering.* Cirka 30 meter sydväst från A står ytterligare en gränsmarkering i form av en stenflisa. Stenflisan är 0,3 meter hög och saknar synligt röse.



Figur 8. Gränsröset objekt B (t v) och stenflisan objekt C (t h), foto fr NV J. Äblström.

*D Husgrund.* Belägen på en terrass (objekt E). Syllstensgrunden är 7x5 meter stor (Ö-V). Det finns inte någon synlig syllsten i SV. Syllstenarna är tuktade. Hustypen är oklar.

*E Terrass.* 10x5 meter stor (Ö-V). Terrassen är belägen i en nordsluttning. Den är uppbyggd av stora stenar som ligger i flera skikt. Stenarna är synliga i terrassens norra och östra sidor.

*F Jordkällare.* 4x3 meter stor, kallmurad och jordmantlad.

*G Husgrund.* 7x5 meter stor (Ö-V) och bevuxen med flera granar. Syllstenarna är delvis tuktade. I Ö delen finns en 1,0x0,5 meter stor och 0,2 meter djup källargrop och i den V delen antyds en stenansamling, möjligen efter en spismur. Hustypen är oklar. Det grävdes en 0,5x0,3 meter stor provgrop i den V delen varvid det framkom vitt porslin, tegel och ett tunt spadformat metallstycke i den 0,1 meter tjocka silt som överlagrar en stenpackning. Det grävdes även en ruta N om källargropen. Även där framkom det en stenpackning vid 0,2 meters djup. I den överlagrande silten förekom det vitt porslin och i ett gråfärgat lager, som låg direkt över stenpackningen, förekom det obrända djurben och sentida formpressat rödgods.

*H Husgrund.* 6x4 meter stor (N-S) och bevuxen med granar. Husgrunden ligger på en naturlig avsats i skogen. Den omges inte av några öppna ytor. Syllstenarna är delvis tuktade. I den norra långväggen antyds genom resterna efter ett spismursröse genom ansamlad sten. Att döma av grundens storlek och spisens läge utgör syllstensgrunden troligtvis resterna efter en enkelstuga (Bringéus 1979). Det grävdes tre 0,3 meter stora provrutor i olika delar av husgrunden, i NÖ, SÖ och SV. Rutorna grävdes mellan 0,05 och 0,1 meter djupa och det uppfattades inte någon lagertillväxt. I grusig morän påträffades det fragment av fönsterglas, tegel och någon form av tunt tegel med en matt gulaktig yta samt ett litet möjligt fragment kakel från en kakelugn. Det påträffades inte några lämningar efter någon aktivitet, endast efter byggnaden.

*I Stenrad.* 8 meter lång (N-S), enradig och enskiktad. Stenarna ligger glest och de är omkring 0,5-1,0 meter stora. Troligtvis utgör de den södra begränsningen av en väg som kommer in mot bebyggelsen österifrån.

*J Terrasskant.* 25 meter lång (N-S). Terrasskanten sträcker sig från terrassen (objekt E) till husgrunden (objekt G). Den är skodd med tätt liggande och nedsjunkna stenar. Stenarna är tuktade. Terrasskanten kan knytas till nämnda väg, och utgör dess norra kant. Öster om terrassen vidtar den före detta odlingsmarken.

*K Husgrund?* 10x6 meter stort (N-S) område med påförd sten. Bland den påförda stenen kan linjer skönjas vilka kan utgöra rader av syllstenar. Möjligen döljer stenarna en husgrund.



*Figur 9. Vy över "gårdsplanen" vid Bällbytorp. I bildens mitt står bebyggelsens vådräd, i vänster bildkant anas delar av jordkällaren, objekt F, och från vådrädet mot fotografen ses stenraden, objekt I. Foto fr S J. Åblström*

# Tolkning och utvärdering

Föreliggande förundersökning behandlar bebyggelseenheter vilka figurerar på en karta över byn Bälby från 1700-talets början. Tanken var att en undersökning skulle kunna besvara frågor om när bebyggelsen etablerades samt dess ursprungliga omfattning och karaktär.

De båda torpen, Lindsnäs och Bälbytorp, utgör två av totalt fem enheter som redovisas som torp eller soldattorp på 1703 års karta över Bälby (se figur 13). Torpen och soldattorpen återfinns på gränsen mellan inägomarken och utmarken. Ett av dem har legat långt ifrån bytomten i utmarkens norra del. Inom ägorna till några av torpen på 1700-talskartan förekommer det särskilda ytor som har markerats som öde. Det är oklart om ödemarkeringarna innebär att platsen vid tiden för karteringen var obebodd eller att den ej var bebyggd. 1603 års karta över Bälby redovisar inte några torp (Åhlström 2007). Det är oklart huruvida det återspeglar ett faktiskt förhållande eller om torpen inte har blivit karterade.

På den Häradsekonomiska kartan har bebyggelsemarkeringarna försvunnit vid två av torpen som karterades 1703, vid ett av dem är åkermarken fortfarande markerad som brukad åker. Ett nytt inslag på häradsekonomen är att ett antal byggnader har markerats till vilka det inte tycks ha varit någon mark knuten. Denna bebyggelse återfinns inom de delar av inägorna som inte var brukade. Möjligen kan det röra sig om backstugor och undantagsstugor. Det är oklart huruvida dessa byggnader har tillkommit efter 1703 års kartering eller inte blivit avbildade på de äldre kartorna.

## *Lindsnäs*

Bebyggelsen vid Lindsnäs är karterad på häradsekonomen. På kartan avbildas ett boningshus och en ekonomibyggnad. Dessa byggnader motsvarar de byggnader som påträffades vid schaktningen (i schakt 1) och vid inventeringen inom den förväntade tomtmarken (objekt M). De båda, något avsides belägna, ekonomibyggnaderna (objekt H och I) återfinns först på 1960-talets ekonomiska karta. Den stenmur och stensträng som påträffades vid utredningen och förundersökningen tycks delvis sammanfalla med den brukade markens utbredning enligt sentida kartor snarare än med den odlade mark som 1700-talskartan redovisar. På 1703-års karta redovisas inte marken där odlingsytan, objekt L, påträffades som uppodlad. Uppodlingen ligger troligtvis senare och kan nog knytas till 1800-talets uppodlingsföretag. Merparten av de karterade objekten tycks således spegla förhållanden som är yngre än de som 1703 års avmätning redovisar. Ett undantag utgörs av de båda odlingsrösende objekt A och J vars lägen tycks sammanfalla med gränserna för åkern enligt 1703 års karta (se figur 14, 15 och 19).

Schaktningen och inventeringen bekräftade läget för boningshuset och ladan så som de avbildas på häradsekonomen. Byggnadernas läge motsvarar förmodligen också platsen för det soldattorp som avbildas på 1703 års karta. Men fynden från husgrunderna kan inte användas för att belägga tidpunkten för bebyggelsens etablerande. Den yngre av byggnaderna har stört den äldre byggnaden allt för mycket vilket understryks av rasmassornas sentida karaktär.

Det har inte gått att fastslå läget för det torp som anges direkt söder om soldattorpet på 1703 års karta. Kanske har torpets existens på platsen varit så kortvarig att det inte har avsatt några spår. Platsen där det enligt 1700-talskartan torde ha legat har dessutom blivit uppodlad. Att torp kunde existera under kort tid till följd av att de blev flyttade var inte något ovanligt (se exempel i Lihammer och Åhlström 2007).

### *Bälbytorp*

Även Bälbytorp är karterat på häradsekonomen. Förutom den västligaste av husgrunderna, objekt H, kan de flesta av de nu karterade objekten knytas till den bebyggelse som är markerad på häradsekonomen. De objekt som går att tolka som äldre är den odlingssten som i olika form låg uppkastad utefter den gamla odlingsmarken. Läget för dessa sammanfaller väl med läget för den odlingsmark som är markerad på 1700-talskartan (se figur 20). Vad gäller de övriga objekten så har de tillkommit efter det tidiga 1700-talets kartering.



*Figur 10. Det spadformiga järnföremålet och en liten keramiskskärva påträffade i husgrund objekt G. Foto J. Åhlström.*

I husgrunden objekt G påträffades det spår efter byggnaden (tegel) och aktivitetsspår (verktyg, keramik och porslin) samt hushållsavfall (djurben). I den avsidat belägna grunden, objekt H, påträffades bara byggnadsrester. Fynden, i den mån de kan dateras, går att koppla till 1800-1900-tal. Möjligen kan det vara så att fyndmaterialet i grunden objekt G speglar övergivet precis som fynden vid Lindsnäs gör.

*Vid Lindsnäs har förundersökningen inte kunnat bidra med ytterligare information kring bebyggelsens datering än vad som har erhållits genom kartstudier. Förundersökningen har expanderat bebyggelselämningen med omgivande objekt så som ekonomibyggnader och stenmurar. KM gör bedömningen att det inte går att utvinna mer information om bebyggelsen genom ytterligare undersökningar på platsen. Dessutom bedöms de sentida lämningarna som dokumenterade. KM anser därför att det inte krävs några ytterligare antikvariska åtgärder vid Lindsnäs inför den planerade exploateringen.*

*Inte heller vid Bälbytorp har förundersökningen kunnat bidra med information utöver vad som här ovan nämnda karta bidrar med vad gäller bebyggelsens datering. Också här har yngre objekt, i form av husgrunder och t ex terrasserings, karterats. Dessa objekt bedöms som dokumenterade. KM anser därför att det inte krävs några ytterligare antikvariska insatser vid Bälbytorp inför den planerade exploateringen.*

*KM anser att offerkällan och gränsmarkeringen är dokumenterade och att det inte krävs några ytterligare antikvariska insatser.*

*Det är länsstyrelsen som beslutar om ärendets vidare hantering.*

# Sammanfattning

KM utförde under några dagar i oktober och november 2007 förundersökningar av sentida objekt; två bebyggelselägen, en offerkälla och en gränsmarkering. Undersökningen föregicks av länsstyrelsebeslut (dnr 431-9020-07 och 431-11765-07) med anledning av planerna på att expandera handelsområdet Erikslund västerut.

Bebyggelselämningarna förekommer på 1700-tals kartor över Bälby by och förundersökningen syftade till att kartera dem och försöka närmare datera dem. Vad gäller en av bebyggelselämningarna, Bälby torp, medgav inte tidplanen mer omfattande insatser med maskin vilket det gjorde vid det andra, Lindsnäs.

Gränsmärkena karterades, beskrevs och fotograferades, offerkällan fotodokumenterades och beskrevs. Vid bebyggelselämningarna inventerades omgivningarna och de synliga lämningarna karterades.

Vid Lindsnäs grävdes det sökschakt på de platser där de äldsta byggnaderna bedömdes ha stått. Det påträffades spår efter en äldre syllstensbyggnad som hade störts av ett modärnt hus som byggts på i stort sätt samma plats. Det gick inte att närma sig frågan om bebyggelsens ålder. I övrigt karterades stenmurar, ekonomibyggnader och odlingslämningar vilka alla troligtvis kan föras till tiden efter 1700-talets kartering.

Vid Bälby torp grävdes det provrutor i två av de tre husgrunder som karterades. Det framkom fynd vilka inte kunde datera bebyggelsens etablering men troligen dess av-etablering som enligt kartmaterialet torde ha infallit under 1900-tal.

Det fyndmaterial som framkom vid undersökningarna har inte kunnat ge en mer precis datering av bebyggelsen än den preliminära 1700-talsdatering som ges via den geometriska avmätningen över Bälby by. Merparten av de objekt som karterades är dessutom oftast tillkomna efter tiden för de äldsta karteringarna.



## Referenser

Bringeus, N-A. 1979. *Arbete och redskap. Materiell folkkultur på svensk landsbygd före industrialismen*. Lund.

Lihammer, A och Ählström, J. 2007. *Förhistoriska aktivitetstyper och en sentida busgrund. Västerleden – en ny förbindelseväg med tillhörande system för vattenavledning. Särskild undersökning och förundersökning. RAA 1091, 1092 och 1094, Västerås 2:51, 2:114, Lundby socken, Västmanland*. Kulturmiljövård Mälardalen Rapport 2007:10. Västerås.

Welinder, S. 1974. *Kulturlandskapet i Mälardalen IV. Sammanfattande del*. University of Lund, Department of Quaternary Geology. Report 6. Lund 1974.

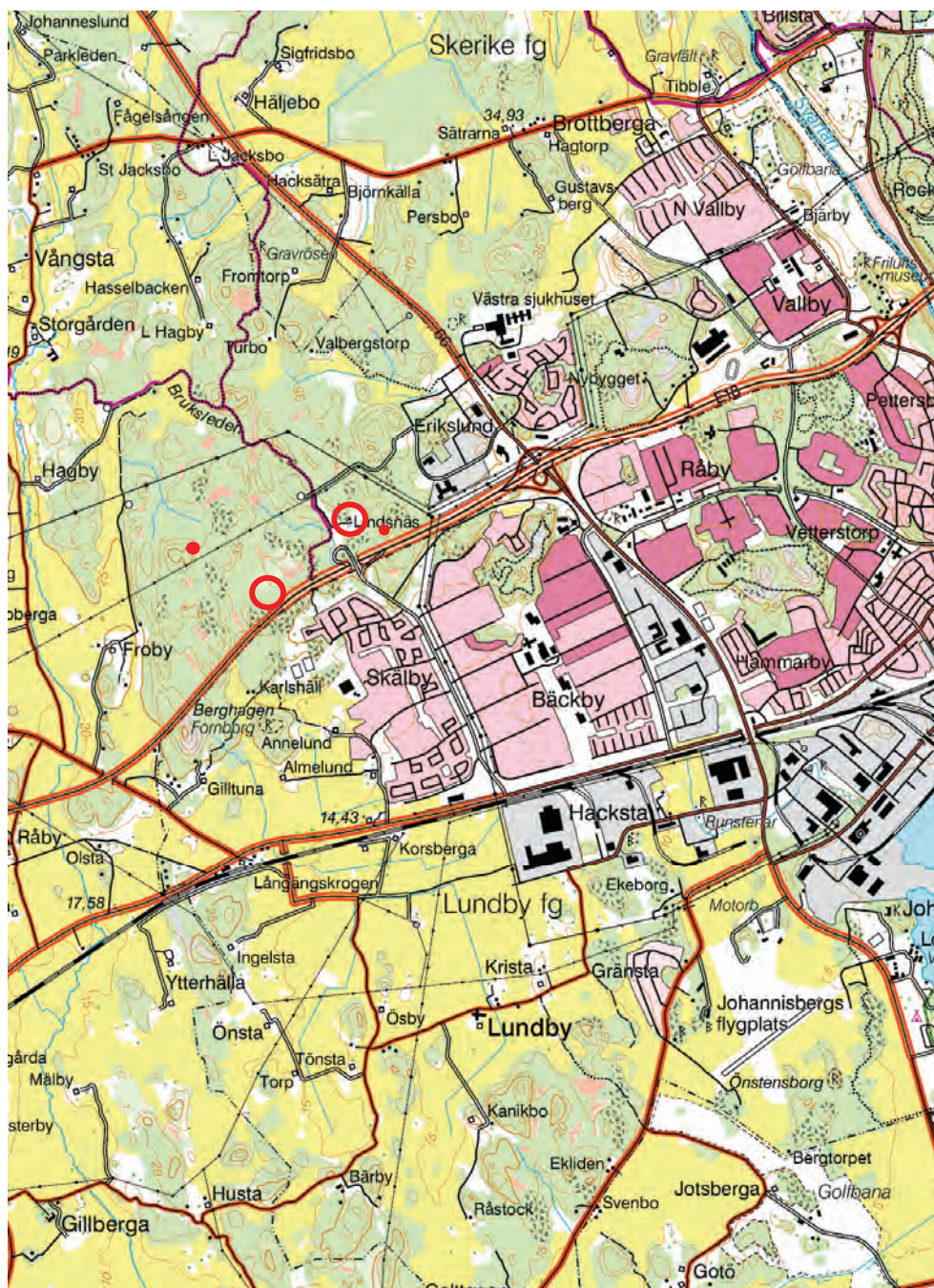
Ählström, J. 2007. *Västra Erikslund, Västerås. Lämningar från historisk tid. Särskild utredning. Bälby 7:1 och Västerås 4:85, Dingtuna socken, Västmanland*. Kulturmiljövård Mälardalen, Rapport 2007:61. Västerås.

## Tekniska och administrativa uppgifter

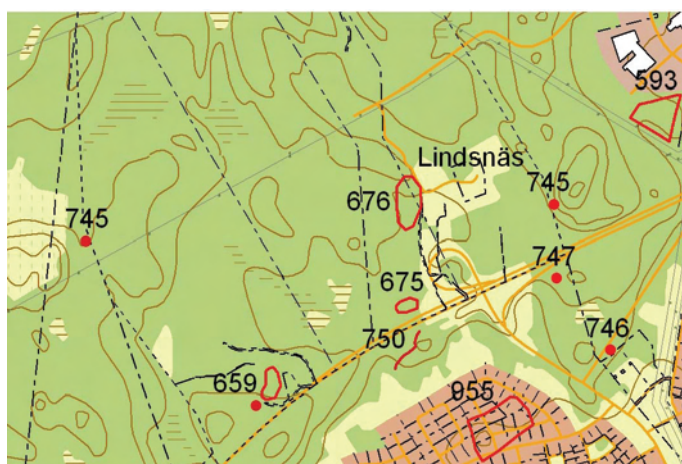
KM dnr:	<i>Lindsnäs</i> : 07088 <i>Bälbytorp mmr</i> : 07121
Länsstyrelsen dnr, beslutsdatum:	<i>Lindsnäs</i> : 431-9020-07, 2007-09-14 <i>Bälbytorp mmr</i> : 431-11765-07, 2007-11-08
Undersökningsperiod:	2007-10-04, 2007-11-05–06, 2007-11-09 och 2007-11-19–2007-11-21
Arkeologtimmar:	70 timmar
Maskintimmar:	8 timmar
Exploateringsyta:	<i>Lindsnäs</i> : 42 000 m <sup>2</sup> <i>Bälbytorp mmr</i> : Två punktobjekt
Personal:	Jan Ählström, Anna Lihammer, Sara Hagström Yamamoto
Belägenhet:	Västerås 4:85 och Bälby 4:1
Ekonomisk karta:	11G 1h, 11G 2h
Koordinatsystem:	Rt 90
Koordinater:	<i>Lindsnäs</i> : X6609799 Y1536425, X6609871 Y1536715 <i>Bälbytorp mmr</i> : X6609343 Y1535932, X6609774 Y1535476
Höjdsystem:	Ingen höjdmätning företogs.
Inmättningsmetod:	Manuell
Dokumentationshandlingar:	Förvaras hos KM
Fynd:	-

# Figurer

Kartor ur allmänt kartmaterial © Lantmäteriet Gävle. Ärende nr MS2006/01407.



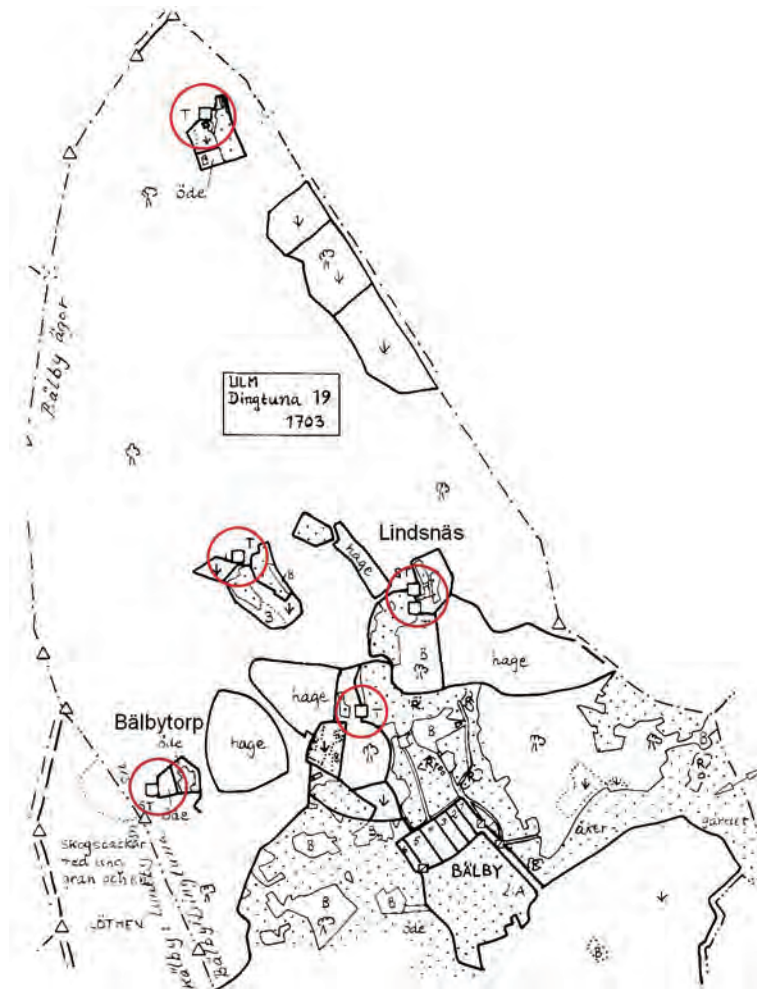
Figur 11. Undersökningsplatsernas lägen, markerat med punkter och ringar. Utdrag ur digitala Gröna kartan, blad 11G SO Västerås. Skala 1:50 000.



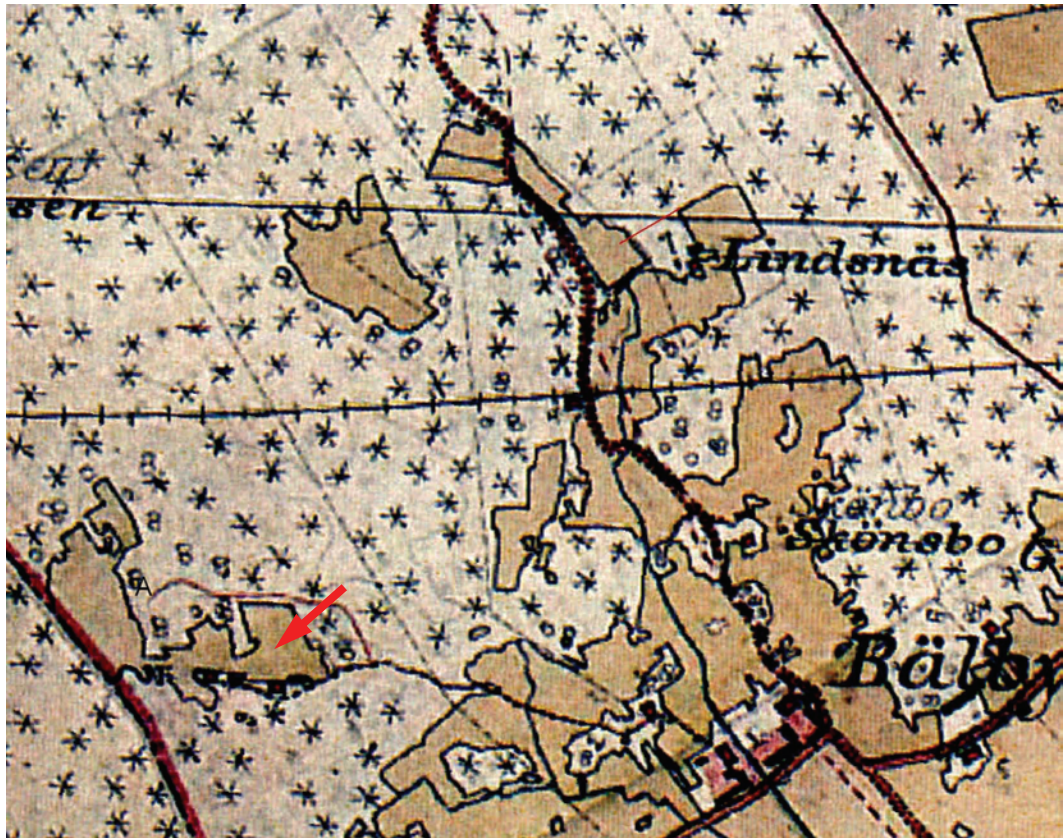
Figur 12. Fornlämningarna i området. Utdrag ur digitala fastighetskartan, blad 11G 1b. Skala 1:20 000.

**Tabell 1. Registrerade fornlämningar**

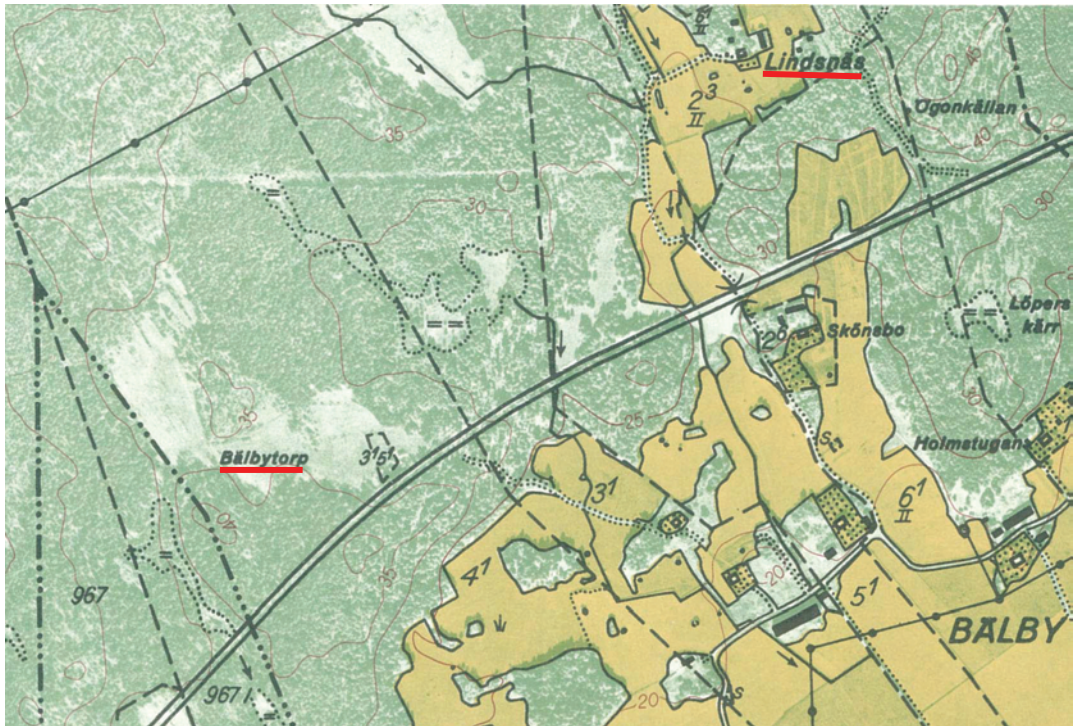
Fornlämning nr	Typ	Anmärkning
593	Grav- och boplatssområde	Brons- och järnålder
675	Husgrund	-
676	Husgrund	-
745	Gränsmärke	Femstenarör
747	Offerkälla	Ögonkällan
746	Runristning	Medeltid/sen tid
747	Grav	Rund stensättning
750	Stensträng	-
955	Bytomt	Bälby by



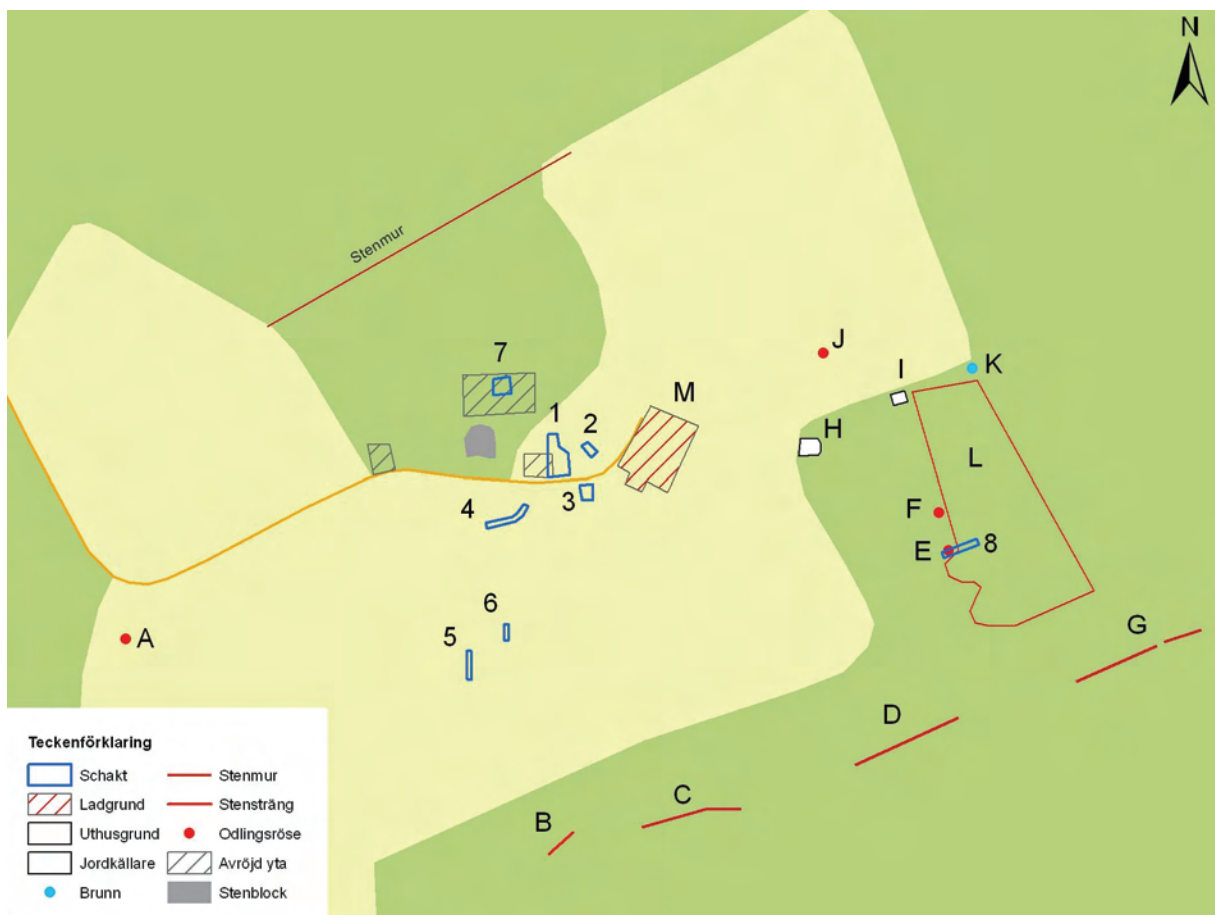
Figur 13. Kartkalk av 1703 års geometriska avmätning av Bälby. De karterade torpen är inringade. Skala 1:20 000. Kartkalken är framställd av Å Svedberg.



Figur 14. Utdrag ur den Häradseconomiska kartan från 1907. Skala 1:10 000. Bälbytorp är markerat med en röd pil.



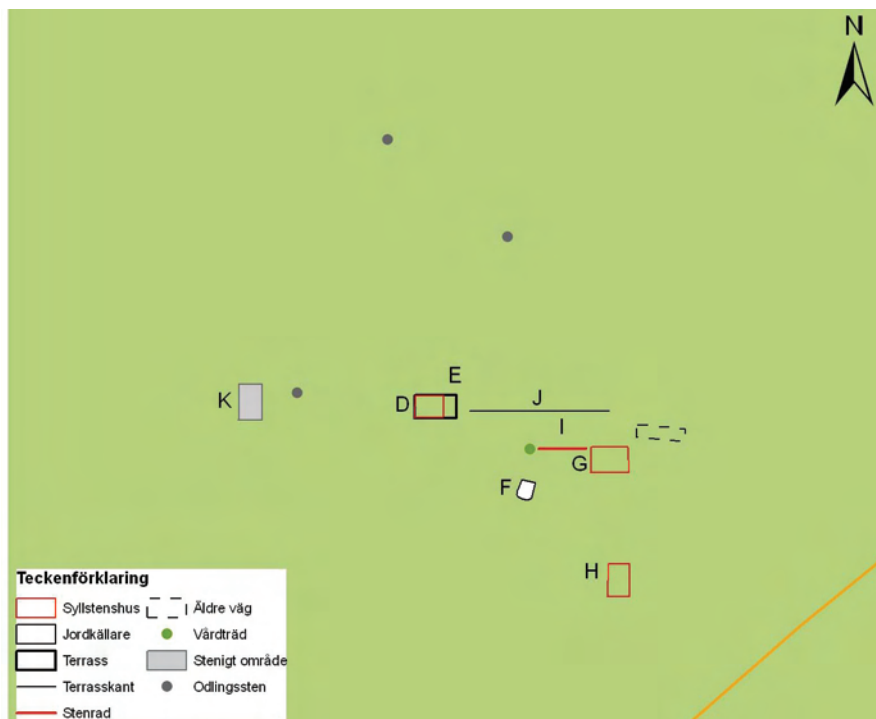
Figur 15. Utdrag ur ekonomiska kartan från 1960-talet, blad 11G 1b. Lindsnäs ses i bildens överkant och det vid karteringstillfället övergivna Bälbytorp ses till vänster i bild. Skala 1:10 000.



Figur 16. Karterade lämningar och grävda schakt vid Lindsnäs. Utdrag ur digitala fastighetskartan, blad 11G 1b. Skala 1:2000.



Figur 17. De dokumenterade gränsmärkena objekt A-C i förhållande till 1703 års gräns och nuvarande gräns. Utdrag ur digitala fastighetskartan, blad 11G 1b. Skala 1:5000.

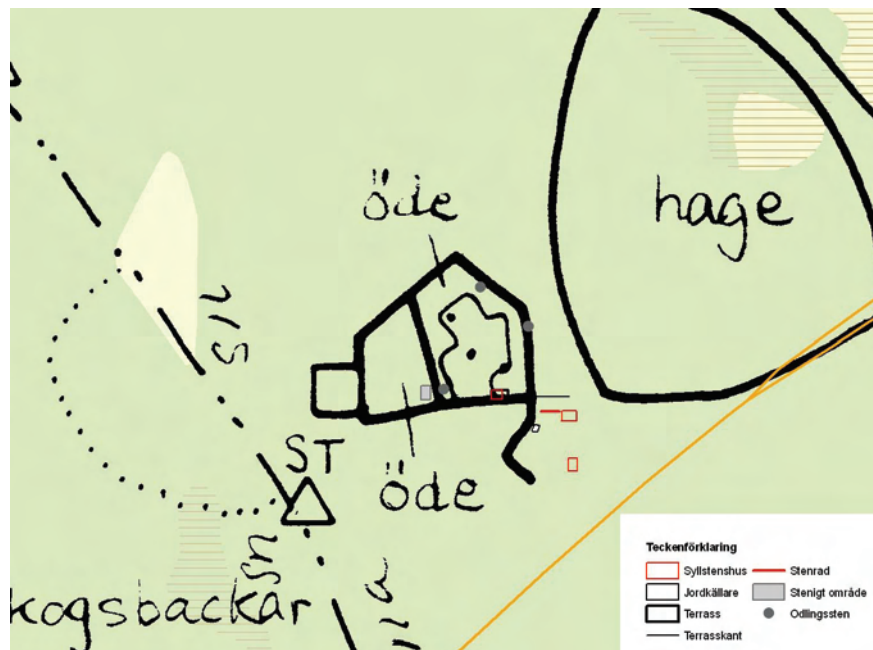


Figur 18. Karterade lämningar vid Bälbytorp. Utdrag ur digitala fastighetskartan, blad 11G 1b. Skala 1:2000.





Figur 19. Överlägg med den geometriska kartan över Bälby från 1703 mot ett utsnitt av den digitala fastighetskartan, blad 11G 1b, med de karterade objekten vid Lindsnäs markerade. Kartkalken är framställd av Å. Svedberg. Skala 1:5000.



Figur 20. Överlägg med den geometriska kartan över Bälby från 1703 mot ett utsnitt av den digitala fastighetskartan, blad 11G 1b, med de karterade objekten vid Bälbytorp markerade. Kartkalken är framställd av Å. Svedberg. Skala 1:5000