

Säbylundsområdet i Arboga

Särskild utredning, etapp 1-2

Norra Skogen 1:55
Arboga stad
Västmanland

Jan Åhlström

Innehållsförteckning

Inledning	1
Målsättning och metod	2
Undersökningsresultat.....	2
Sammanfattning.....	3
Referenser	4
Tekniska och administrativa uppgifter.....	4
Figurer	5

Utgivning och distribution:
Stiftelsen Kulturmiljövård Mälardalen
Stora gatan 41, 722 12 Västerås
Tel: 021-80 62 80
Fax: 021-14 52 20
E-post: info@kmmd.se

© Kulturmiljövård Mälardalen 2008.

Kartor ur allmänt kartmaterial © Lantmäteriet. Ärende nr MS2006/01407.

ISSN: 1653-7408
ISBN: 978-91-86019-43-3

Västerås 2008

Inledning

Arboga kommun avser att upprätta en detaljplan för småhusbebyggelse inom fastigheten Norra Skogen 1:55. Då det finns fornlämningar i planområdets omgivning gav länsstyrelsen genom direktval Kulturmiljövård Mälardalen (KM) i uppdrag att utföra en arkeologisk särskild utredning. KM inkom med en undersökningsplan till länsstyrelsen den 27 mars 2008 varefter länsstyrelsen fattade beslut den 8 april 2008 (1st dnr 431-2575-08).

Utredningen beställdes och bekostades av Arboga kommun. Fältarbetet utfördes under tre varma och soliga dagar i maj och juni 2008. Jan Ählström ansvarar för utredningen och har sammanställt rapporten.

Planområdet, som benämns *Säbylundsområdet*, ligger norr om Arboga och är 11 hektar stort (se figur 2). Området ligger på ömse sidor av den väg som från *Sättraleden* leder till *Godby*. Omgivningarna domineras av skog vilket innebär att området till stor del består av högre liggande blockrik skogsmark och till mindre del av flack och öppen gräsbevuxen mark. Den öppna marken utgörs företrädesvis av gammal odlingsmark men i sydöst utgörs den av före detta tomtmark. Området ligger mellan 15 och 20 m ö h. I det nordvästra hörnet utgörs skogen av en gles trädbevuxen hagmark. I områdets norra del finns det en obebodd fastighet med tillhörande tomtmark och i den södra delen har det funnits bebyggelse under sen tid (byggnaderna förekommer på fastighetskartan men de är nu rivna).



Figur 1. Vy utmed den väg som genomlöper utredningsområdet.
Foto från SÖ, J. Ählström.

Utredningsområdet hyser inte några registrerade fornlämningar. Norr om området finns det några registrerade fornlämningar, t ex en förhistorisk boplatz samt fyndplatser för en glaspärå, en stenyxa och ett järnsvärd. Söder om området finns det bl a några lägenhetsbebyggelser och en bytomt samt en förhistorisk boplatz. Fornlämningsbeståndet är företrädesvis av sentida slag med enstaka nedslag i förhistorisk tid (se tabell 1 och figur 3).

År 1999 utförde Västmanlands läns museum en utredning inför anläggandet av *Sättraleden*, som ligger öster om det nu aktuella utredningsområdet. Vid denna

utredning registrerades lämningarna RAÄ 48 och 81 (se tabell 1) (Elgh och Svensson 2001).

Den häradsekonomiska kartan, från 1907, visar en markanvändning och en bebyggelsesituation som överensstämmer med nutida förhållanden (se figur 4). Den på häradsekonomen markerade bebyggelsen utgörs av förmodade torp eller smågårdar varav tre är namngivna: *Erikslund*, *Eriksholm* och *Sörbyholm*. Denna bebyggelse finns som sagt kvar idag utom *Sörbyholm* som har rivits. Generalstabskartan, från 1840, redovisar inte någon bebyggelse i området varför den inte torde vara äldre än 1800-talets andra hälft.

Målsättning och metod

Enligt undersökningsplanen syftade utredningen, etapp 1 och 2, till att lokalisera forn-lämningar som inte är kända, även sådana som inte är synliga i markytan.

Utredningen omfattade en översiktlig kart- och arkivstudie, inventering samt grävande av sökschakt. Arkivstudien omfattade endast en genomgång av fornminnesregistret och vid kartstudien studerades häradsekonomen och generalstabskartan för att inhämta kunskap om markanvändning och bebyggelse. Skogen inventerades och det grävdes sökschakt i den öppna marken. Inom merparten av den skogbevuxna marken grävdes det inte några schakt eftersom maskinen inte kom fram, undantaget två glea skogbevuxna ytor i områdets nordvästra del.

Det var mycket torrt i marken när utredningsgrävningen genomfördes. Lermaterialet i den öppna marken var därför mycket hårt och det var svårachaktat. Det tog lång tid att gräva schakten och det var svårt att åstadkomma plana schaktbottnar på rätt nivå. Jorden ”släppte” ofta i stora kokor varpå schaktbottnarna kom att ligga någon decimeter ner i den orörda lera. På grund av att det tog lång tid att schakta beslutade undersökaren att prioritera bort två öppna markytor. En del av Sörbyholms gamla tomt i områdets sydöstra hörn utgick eftersom marken delvis var planerad, täckt av påförda massor (från bygget av Sättraleden?) och rasmassor från de rivna byggnaderna.

Undersökningsresultat

De skogbevuxna delarna av ytan inventerades utan att det påträffades något av antikvariskt intresse.

Det grävdes totalt 63 schakt vilket motsvarar 315 löpmeter. Schakten grävdes generellt runt 5-6 meter långa och en skopbredd breda (1,1 meter). Schaktbottnarna låg på 0,2–0,4 meters djup och underlaget bestod av lera i den öppna marken, silt i skogen och morän till silt i den skogbevuxna hagen i nordväst (se figur 5).

I hagen i nordväst påträffades det små oregelbundna ytor i skogskanten vilka i stort sätt har blivit röjda fria från sten. De bortröjda stenarna ligger i olika formationer invid de röjda ytorna. De schakt som grävdes i de stenfria ytorna uppvisade ett upp till 0,1 meter tjockt äldre odlingslager som bestod av mörk silt med inslag av småsten, kol

och bränd lera (se figur 4). Stenröjningen och odlingen kan kopplas till den bebyggelse som tillkom under 1800-talet och odlingsytorna bedöms utifrån den sena dateringen inte som fornlämning.

Matjorden i schakten som grävdes i den öppna marken uppvisade generellt ett stort inslag av tegel och sentida järnföremål (spikar och delar av bleck och beslag samt tenar). Det förekom också äldre odlingslager under matjorden. Odlingslagren bestod av mörk lera med inslag av kol och de var mellan 0,05 och 0,1 meter tjocka.

I den glesa trädbevuxna skogsmarken grävdes två schakt i flacka förhöjningar vilka bestod av orörd silt. Resterande schakt grävdes i flacka ytor där maskinen kom fram. Det förekom endast orörd silt i schakten.

Det framkom sentida lämningar i två schakt i sydöst som kan knytas till det rivna *Sälbyholm*. I ett av schakten framkom ett lager grus, tegelstenar och tegelfragment under grästorven (se A på figur 4). Gruset utgör en rest av en förmodat hårdgjord yta eller mindre väg och teglet utgör troligvis rasmassor. Ett närbeläget schakt grävdes i en sentida avfallsgrop (t ex innehållande ett hjul från en bil). Undersökningen av schaktet avbröts och det grävdes inte i botten (se schakt B på figur 4).

Mot bakgrund av det omgivande resultatet föreligger det inte någon risk för fornlämning inom de två bortprioriterade ytorna.

Utredningen har inte påvisat förekomst av fornlämning inom planområdet. Det har framkommit lämningar efter sentida aktiviteter som inte kräver några ytterligare antikvariska åtgärder. KM ser, utifrån fornlämningshänseende, därmed inte några hinder för detaljplanelägningen. Det är länsstyrelsen som beslutar om ärendets vidare hantering.

Sammanfattning

KM har genomfört en särskild arkeologisk utredning, etapp 1 och 2 inom fastigheten Norra Skogen 1:55 i Arboga. Utredningen föranleddes av Arboga kommuns planer på att detaljplanelägga och låta bebygga fastigheten. Länsstyrelsen direktvalde KM som utförare och fattade beslut om utredningen den 8 april 2008 (1st dnr 431-2575-08) efter det att KM inkommit med en undersökningsplan den 27 mars 2008.

Utredningen bekostades av Arboga kommun och den utfördes under tre dagar i maj och juni 2008. Jan Ählström ansvarade för fältarbetet och avrapporteringen.

Utredningen omfattade en kart- och arkivstudie, inventering och grävande av sökschakt. Det påträffades spår efter sentida odling vilken kan knytas till bebyggelsen vars tillkomst inte är äldre än 1800-talets andra hälft.

Någon fornlämning som står i konflikt med Arboga kommuns planer för fastigheten finns inte i området och KM anser därför att det inte krävs några ytterligare antikvariska åtgärder. Länsstyrelsen äger beslutet i frågan om ärendets fortsatta hantering.

Referenser

Generalstabskartan, blad Örebro RAK-id J243-73-1

Häradsekonomska kartan, blad Valskog, RAK-id J112-73-14

Uppgifter ur Fornminnesregistret

Elgh, S. och Svensson, C. 2001. *Sättraleden och Sättra trafikplats. Arkeologiska utredningar. Arboga stadsförsamling, Västmanland*. Västmanlands läns museum, Kulturmiljöavdelningen, Rapport 2001;13. Västerås.

Tekniska och administrativa uppgifter

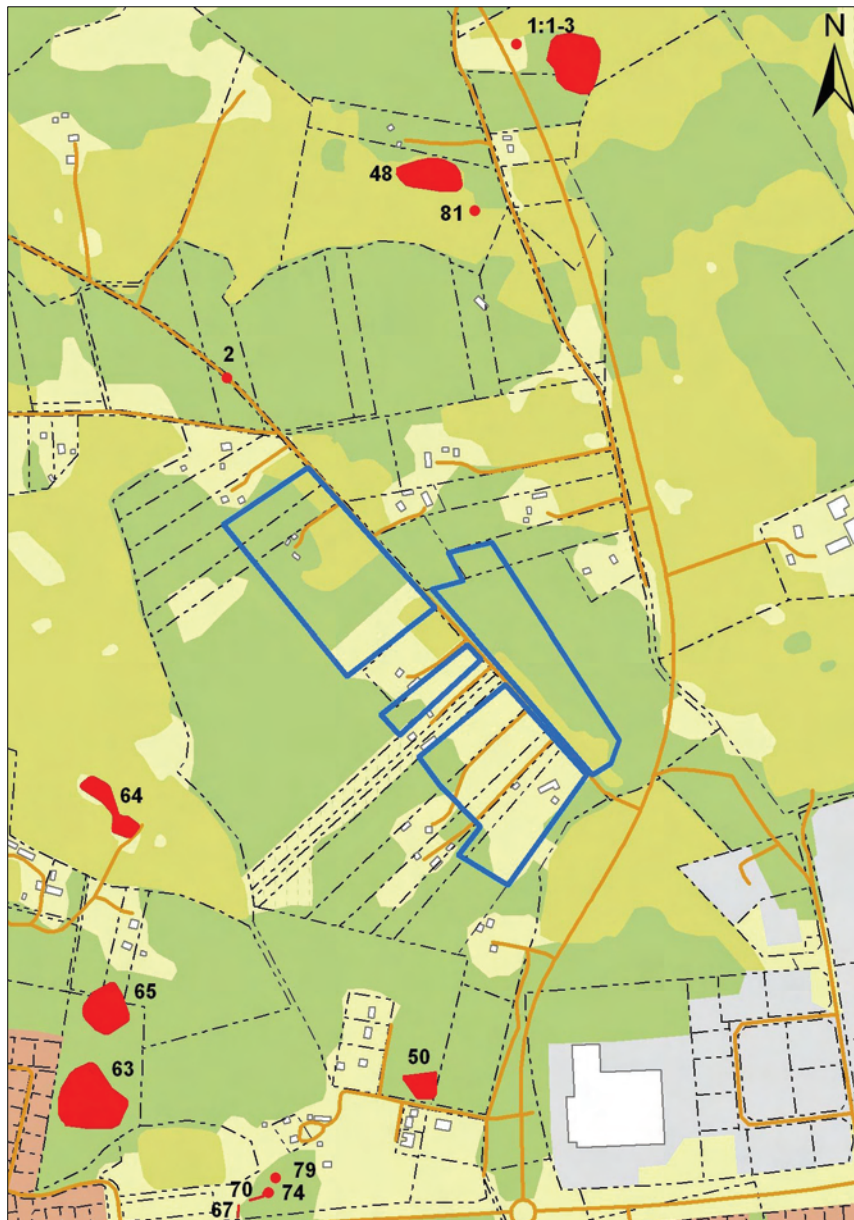
KM dnr:	08027
Länsstyrelsen dnr, beslutsdatum:	431-2575-08, 2008-04-08
Undersökningsperiod:	28/5 och 3-4/6-2008
Arkeologtimmar:	23 timmar
Maskintimmar:	18 timmar
Exploateringsyta:	11 ha
Personal:	Jan Ählström
Belägenhet:	Norra Skogen 1:55
Ekonomisk karta:	10G 7a
Koordinatsystem:	Rt 90
Koordinater:	X6587540 Y1501484
Höjdsystem:	Ingen höjdmätning gjordes
Inmättningsmetod:	Manuell
Dokumentationshandlingar:	Förvaras hos KM i väntan på slutförvaring hos ATA, Riksantikvarieämbetet..
Fynd:	-

Figurer

Kartor ur allmänt kartmaterial © Lantmäteriet Gävle. Ärende nr MS2006/01407.



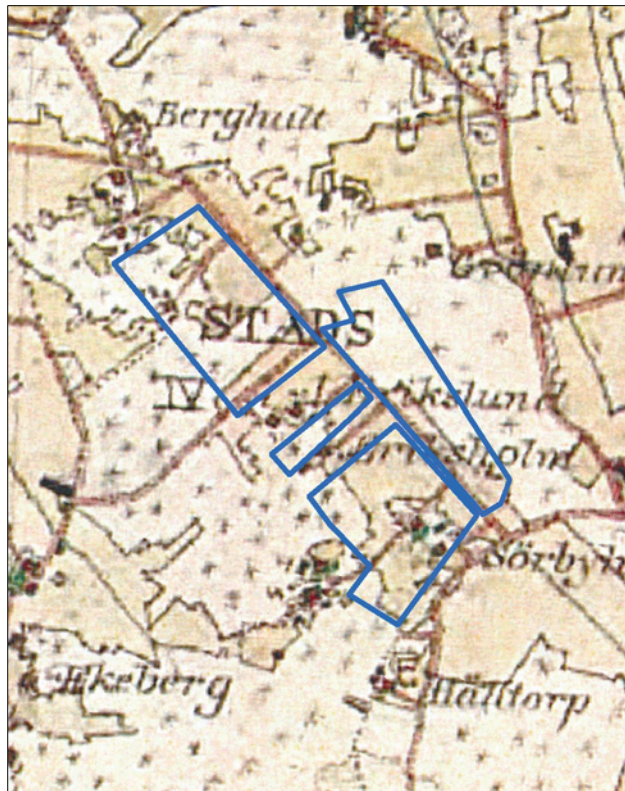
Figur 2. Utredningsplatsens läge, markerat med en röd figur. Utdrag ur gröna kartan, blad 10F NO och 10G NV. Skala 1:50 000.



Figur 3. Utredningsområdet blåmarkerat och de omgivande fornlämningarna rödmarkerade. Utdrag ur fastighetskartan, blad 10G 7a. Skala 1:10 000

Tabell 1. Registrerade fornlämningar

Fornlämning, RAÄ nr	Typ
1:1-3	Fossil åker, fyndplats: Bl a stenyx, järnsvärd
2	Minnessten
48	Boplats
50	Boplats
63	Lägenhetsbebyggelse
64	Byl gårdstomt
65	Lägenhetsbebyggelse
67	Hägnad, stensträngsliknande
70	Hägnad, stensträngsliknande
74	Fångstgrop
79	Stensättning, rund
81	Fyndplats, glaspärla



Figur 4. Utdrag ur den häradseconomiska kartan, blad Valskog. Skala 1:10 000.



Figur 5. Schaktplan, området med odlingsytor är snedstreckat i röd färg. Utdrag ur fastighetskartan, blad 10G 7a. Skala 1:5 000.