

# Hubbo-Kvistberga

## En vendeltida härd och en grund efter ett 1700-talshus

Förundersökning i form av schaktningsövervakning

RAÄ 58  
Hubbo-Kvistberga 1:19  
Hubbo socken  
Västmanland

*Jan Äblström*

# Hubbo-Kvistberga

## En vendeltida härd och en grund efter ett 1700-talshus

Förundersökning i form av schaktningsövervakning

RAÄ 58  
Hubbo-Kvistberga 1:19  
Hubbo socken  
Västmanland

*Jan Äblström*

Utgivning och distribution:  
Stiftelsen Kulturmiljövård Mälardalen  
Stora gatan 41, 722 12 Västerås  
Tel: 021-80 62 80  
Fax: 021-14 52 20  
E-post: [info@kmmmd.se](mailto:info@kmmmd.se)

© Kulturmiljövård Mälardalen 2008

Kartor ur allmänt kartmaterial © Lantmäteriet. Ärende nr MS2006/01407.

ISSN: 1653-7408  
ISBN: 978-91-86019-44-0

Tryck: Just Nu, Västerås 2008.

## Innehållsförteckning

Inledning.....	5
Målsättning och metod.....	6
Undersökningresultat.....	6
Sammanfattning.....	7
Referenser.....	8
Tekniska och administrativa uppgifter .....	8
Figurer.....	9

# Inledning

I mars 2008 inkom Västerås stad med en förfrågan till länsstyrelsen angående ett planerat dagvattenmagasin och en dikesbreddning inom fastigheten Hubbo-Kvistberga 1:19, Hubbo socken (se figur 3). Då gravfältet fornlämning RAÄ 58 samt en boplatzlämning utan fornlämningsnummer ligger i närheten ansåg länsstyrelsen att det fordras antikvariska åtgärder.

Kulturmiljövård Mälardalen (KM) direktvaldes därför av länsstyrelsen som utförare av en förundersökning i form av schaktningsövervakning vid anläggandet av dagvattenmagasinet och diket. KM utarbetade en undersökningsplan som kom länsstyrelsen tillhanda 2008-04-01 varefter beslut fattades 2008-04-09 (1st dnr 431-3257-08). Den 21 april kontaktade länsstyrelsen KM och meddelade att schaktningen för dagvattenmagasinet och diket enligt Västerås stad redan var utförd. Länsstyrelsen och KM besiktigade platsen varvid det konstaterades att en möjlig husgrund hade berörts vid arbetet. Länsstyrelsen och KM kom överens om att det skulle utföras en efterkontroll av de schaktade ytorna.

Västerås stad bekostade schaktningsövervakningen (efterkontrollen) som Jan Åhlström utförde under en dag i slutet av april 2008. Den samme har sammanställt rapporten.

Efterkontrollen omfattade den cirka 250 löpmeter långa sträcka som upptogs av diket och dagvattenmagasinet. Schaktet för diket var omkring 1-1,5 meter brett med sluttande kanter och dagvattenmagasinet var omkring 5-7 meter brett med kraftigt sluttande kanter. De uppgrävda massorna låg på orörd mark utmed diket och dagvattenmagasinet.



*Figur 1. Diket från den västra änden. Foto J. Åhlström.*

Diket och dagvattenmagasinet ligger dels i övergången mellan åker och obrukad höglänt mark, dels i obrukad skogsnära mark. Området ligger 35 meter över havet. Från diket och dagvattenmagasinet sett ligger gravfältet RAÄ 58 i nordlig respektive västlig riktning och boplatzen ligger åt söder. Mot öst finns en husgrund (RAÄ 49). Boplatzen framkom, i åkermarken söder om diket, vid en utredning utförd med anledning av planer på att bebygga området (Svensson 2007) (se figur 4 och tabell 2).

## Målsättning och metod

Enligt undersökningsplanen syftade schaktningsövervakningen till att avgränsa fornlämning inom schaktet samt att dokumentera anläggningar och kulturlager.

I praktiken kom efterkontrollen att omfatta dokumentation av de anläggningar som hade berörts av schaktningen och som var synliga i schakten.

Den grävda sträckan liksom de berörda lämningarna mättes in med GPS. Lämningarna rensades fram och beskrevs. Den härd som påträffades undersöktes i sin helhet för att säkerställa att det inte rörde sig om en grav eftersom det förekom fragment av brända ben i anläggningens yta. Det togs översiktliga fotografier samt detaljfotografier av lämningarna.



*Figur 2. Schaktkanten där husgrunden var synlig. Kvistberga gård syns i bakgrunden. Foto fr SÖ J. Åhlström*

## Undersökningsresultat

Dikesgrävningen hade berört en husgrund (se figur 5). Där diket passerar ett impediment syntes stenar, tegel och sot och kollinsler i den norra dikesslätten. Indikationen förekom inom ett cirka 10 meter långt parti av dikesslätten. Det förekom inte några lämningar i schaktbotten eller i den södra schaktväggen. Vid rensning påträffades mer tegel men också bränd lera eller äldre tegel samt järnföremål i form av spikar och ett beslag (ej tillvaratagna). Det är oklart hur stor del av huslämningen som har blivit bortschaktad, möjligen kvarliggjer den till stor del norr om diket där den i så fall är dold av de upplagda massorna. Husgrunden motsvarar möjligen en byggnad som är markerad på storskifteskartan över Kvistberga från 1774 (se figur 6). Det är dock oklart vilken funktion byggnaden har haft.

I dagvattenmagasinets västra flacka slänt påträffades en härd (se figur 5). Härden var 0,8x0,7 meter stor och formen var rund. Den bestod av en delvis tvåskiktad packning av 0,1-0,15 meter stora stenar. Stenpackningen omgavs av en sot- och kollins. I anläggningens yta förekom små mängder smulat bränt ben. I sektion hade härden en

plan form och den var 0,1-0,2 meter djup. Anläggningen var stenfylld och utefter botten och nedgrävningskanterna återfanns en kol- och sotlins. I anslutning till en sten i anläggningens östra kant förekom smulat bränt ben. Den stora mängden sten i anläggningen, dess djup och förekomsten av bränt ben antyder att härden har använts vid matlagning.

Det insamlades kol ur en sotlins som fanns öster om stenarna i husgrunden och från härden för att datera anläggningarna genom  $^{14}\text{C}$ -analys (se tabell 1 och figur 7). Dateringen föregicks av en vedartsanalys. Härden dateras till vendeltid, en datering som även kan indikera tidsställningen för boplatsen som påträffades i åkermarken i söder. Dateringen av kol från sotlinsen gjordes för att undersöka om kollinsen skall knytas till en förhistorisk aktivitet likt härden eller om den skall knytas till husgrunden. Dateringen visade att sot- och kollinsen är sentida och att den därför kan knytas till byggnaden.

**Tabell 1. Resultaten av  $^{14}\text{C}$ -analyserna**

<i>Lab. nr</i>	<i>Anläggningstyp</i>	<i>Material</i>	<i><math>^{14}\text{C}</math>-ålder BP</i>	<i>Kalibrerad ålder med två sigma</i>
Ua-36050	Härd	Al	1275±30	660-810 AD
Ua-36051	Husgrund, kollins	Tall	190±25	1650-1960 AD

## Sammanfattning

I april 2008 utförde KM en förundersökning i form av schaktningsövervakning med anledning av anläggandet av ett dagvattenmagasin och en dikesbreddning i anslutning till ett gravfält och en boplats vid Kvistberga norr om Västerås. Västerås kommun var uppdragsgivare och länsstyrelsen utsåg genom direktval KM som utförare av kontrollen. Länsstyrelsebeslut fattades 2008-04-09 (1st dnr 431-3257-08) efter det att KM inkommit med en undersökningsplan 2008-04-01.

Uppdraget fick karaktär av en efterkontroll då diket och dagvattenmagasinet hade blivit grävda utan antikvarisk kontroll. Vid efterkontrollen dokumenterades en husgrund från historisk tid som delvis hade berörts av schaktningsarbetet samt en härd som daterades till vendeltid genom  $^{14}\text{C}$ -analys.

# Referenser

Uppgifter ur fornminnesregistret

Storskifteskartan över Kvistberga nr 1, 1774. LMV Akt nr T 19-9:2.

Svensson, C. 2007. *Hubbo-Kvistberga. Särskild utredning år 2005. Kompletterande särskild utredning 2006. RAÄ 67, 78:1, 102, 103 och 177. Hubbo.Kvistberga 1:19, Västerås kommun, Hubbo socken, Västmanland. Kulturmiljövård Mälardalen 2006:5. Västerås*

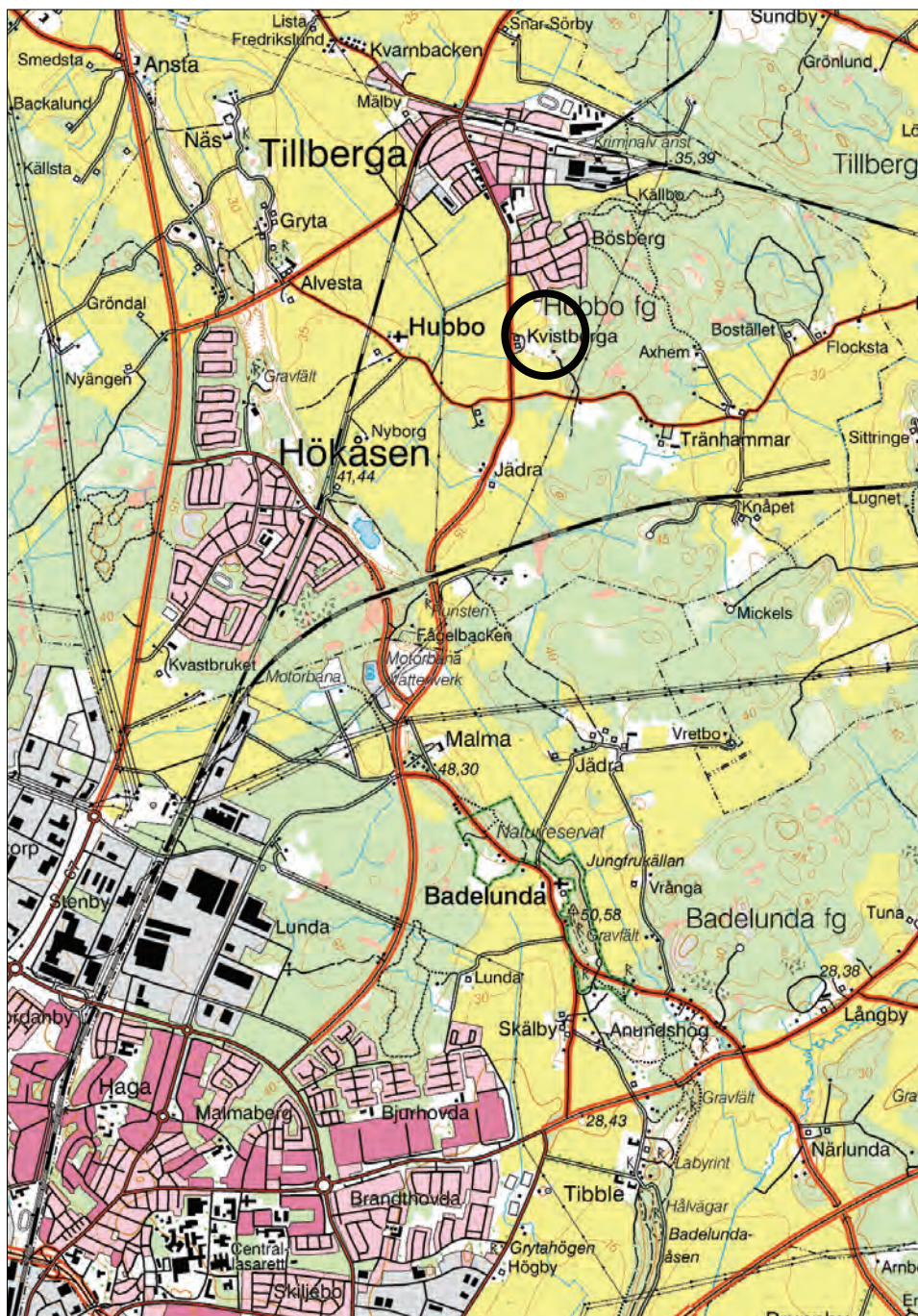
# Tekniska och administrativa uppgifter

KM dnr:	08034
Länsstyrelsen dnr, beslutsdatum:	431-3257-08, 2008-04-09
Undersökningsperiod:	2008-04-29
Arkeologtimmar:	6 timmar
Maskintimmar:	-
Exploateringsyta:	250 löpmetrar
Personal:	Jan Ählström
Belägenhet:	Hubbo-Kvistberga 1:19
Ekonomisk karta:	11G 3j
Koordinatsystem:	Rt 90
Koordinater:	X6617310 Y1546208
Höjdsystem:	-
Inmättningsmetod:	GPS
Dokumentationshandlingar:	Förvaras hos KM
Fynd:	-

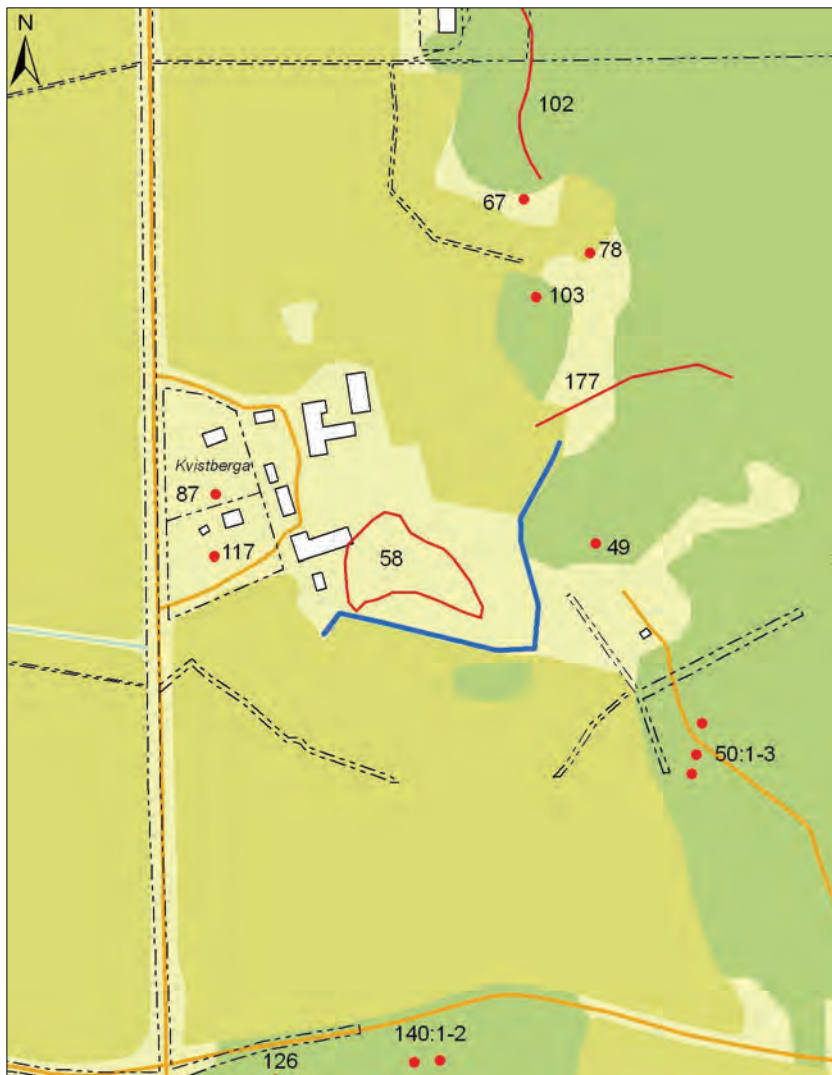


# Figurer

Kartor ur allmänt kartmaterial © Lantmäteriet Gävle. Ärende nr MS2006/01407.



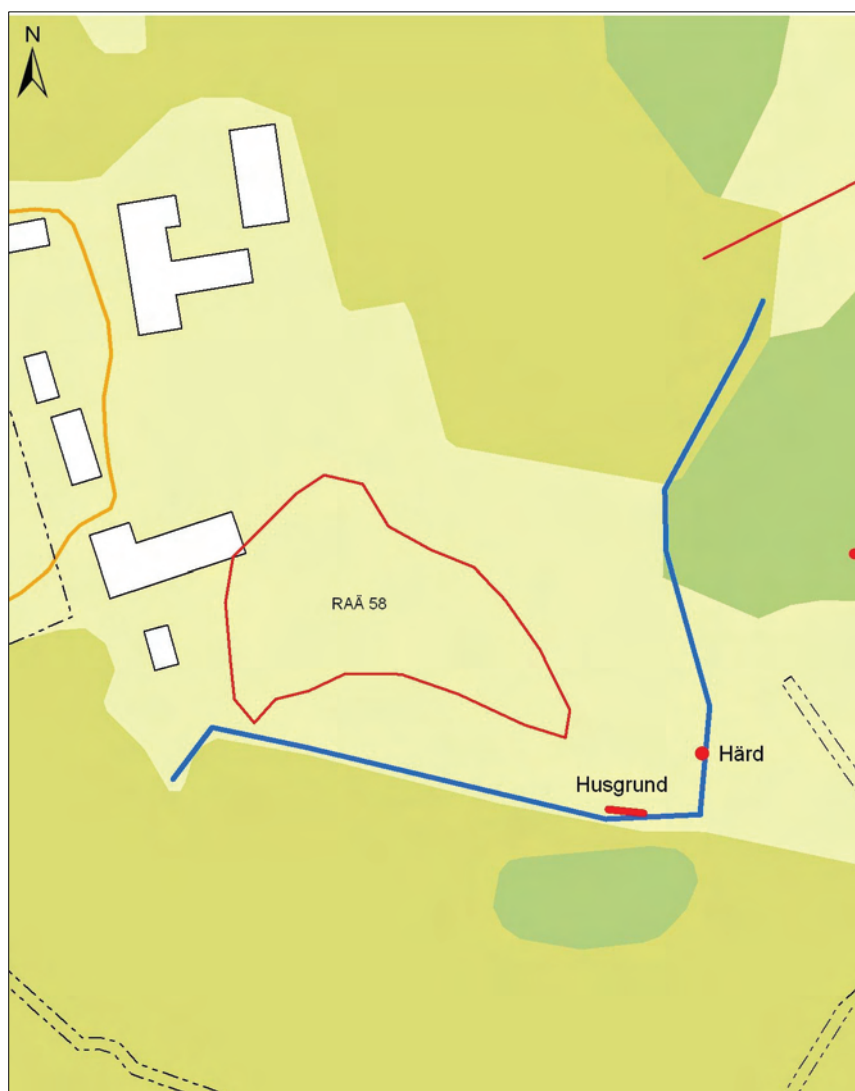
Figur 3. Undersökningsplatsens läge, markerat med en ring. Utdrag ur Gröna kartan, blad 11G SO Västerås. Skala 1:50 000.



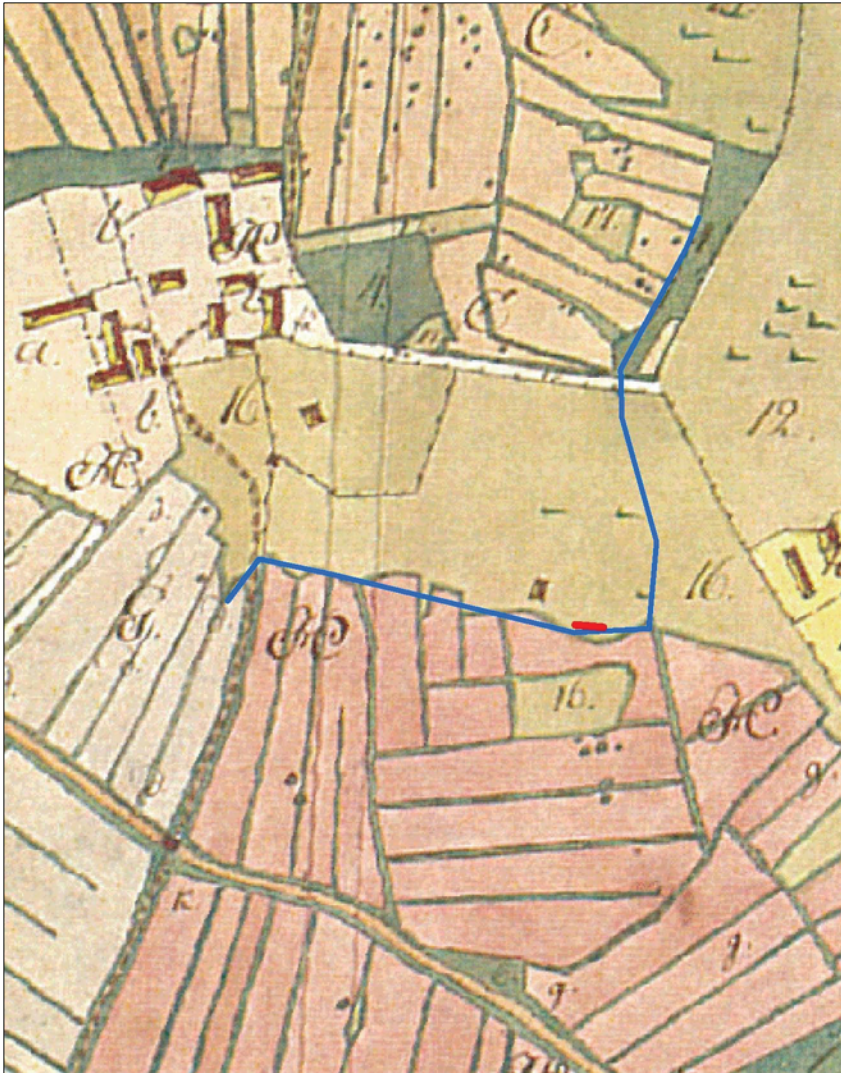
Figur 4. Diket och dagvattenmagasinet markerat med en blå linje och de omgivande fornlämningarna som röda figurer, linjer och punkter. Utdrag ur Fastighetskartan, blad 11G 3j. Skala 1:5 000.

Tabell 2. De registrerade fornlämningarna

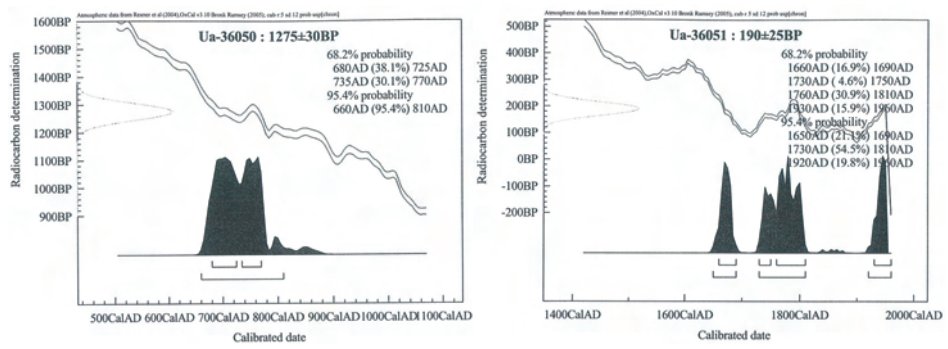
Fornlämning nr, RAA	Typ
49	Gravfält
50:1-3	Stensättningar
58	Gravfält
67	Fornlämningsliknande lämning
78	Husgrund
87	Fyndplats: Delar av tre stenyxor
102	Stensträng
103	Stensättning
117	Minnessten
126	Stensträng
140:1-2	Fornlämningsliknande lämning, stensträng
177	Stensträng



Figur 5. De framkomna lämningarna. Utdrag ur Fastighetskartan, blad 11G 3j.  
Skala 1:2 000



Figur 6. Diket (markerat med en blå linje) och husgrunden (markerat med rött) mot bakgrund av storskjfteskartan för Kvistberga från 1774. Skala 1:2500.



Figur 7. Resultaten av <sup>14</sup>C-analyserna.