

Fornlämningsmiljöer vid Järva friområde

Inventering och utvärdering

Specialinventering

Järva friområde
Stockholms stad
Stockholms län

Örjan Hermodsson



Innehåll

Inledning.....	1
Målsättning och metod	1
Bakgrund och resultat	1
Tidigare arkeologisk verksamhet i området	1
Nyfynden vid specialinventeringen 2008.....	3
Tolkning och utvärdering.....	3
Sammanfattning.....	5
Referenser	6
Kart- och arkivmaterial	6
Otryckta källor	6
Litteratur	6
Tekniska och administrativa uppgifter.....	7
Figurer	8
Beskrivning av forn- och övriga kulturlämningar vid Hästa hästhage och storäng .	11
Beskrivning av forn- och övriga kulturlämningar vid Hjulsta norra gårde	15
Beskrivning av forn- och övriga kulturlämningar vid Kolkärr	17
Fältpoton	18

Utgivning och distribution:
Stiftelsen Kulturmiljövård Mälardalen
Stora gatan 41, 722 12 Västerås
Tel: 021-80 62 80
Fax: 021-14 52 20
E-post: info@kmmd.se

© Kulturmiljövård Mälardalen 2008.

Omslagsfoto: Ortofoto över Järva friområde med alla kända forn- och övriga kulturlämningar.

Kartor ur allmänt kartmaterial © Lantmäteriet. Ärende nr MS2006/01407.

ISSN: 1653-7408
ISBN: 978-91-86019-49-5

Västerås 2008

Inledning

På uppdrag av kyrkogårdsförvaltningen i Stockholm har, inom ett område i den sydvästra delen av Järvafältet, en nyinventering av fornlämningsbeståndet utförts under perioden 25 juni – 3 juli 2008. Inventeringen har gjorts av Stiftelsen Kulturmiljövård Mälardalen i samarbete med Stockholms stadsmuseum. Specialinventeringens syftet var att skapa ett nytt underlag för att kulturhistoriskt kunna utvärdera kvarvarande bestånd av forn- och övriga kulturlämningar. Rapporten avses att utgöra ett underlag för planerna att utreda förutsättningarna vid anläggandet av en ny begravningsplats i området. Alla tidigare registrerade lämningar besiktigades och beskrivningar och fornlämningsstatus uppdaterades i förhållande till nuvarande kunskapsläge. Ett stort antal nya forn- och kulturlämningar påträffades och registrerades (fig. 1–2). Inom området har tidigare två omgångar fornminnesinventering år 1951 och 1980 genomförts av Riksantikvarieämbetet. En specialinventering med kulturgeografisk inriktning utfördes åren 2001–2003.

Målsättning och metod

Målsättningen för detta arbete var att inom tidsramen för projektet kunna kartlägga och utvärdera alla synliga eller på annat sätt fastställbara kulturhistoriska lämningar inom undersökningsområdet. Arbetet utfördes i samarbete med John Wändesjö och Barbro Århem vid Stockholms Stadsmuseum. Under de två första fältdagarna besiktigades området översiktligt. De övriga fyra fältdagarna ägnades åt digital dokumentation med en DGPS-ansluten satellitmottagare (foto i fig. 12). Denna är inbyggd i en handdator av märket Trimble GeoXT. ArcPad 7.0 med den vid Riksantikvarieämbetet utvecklade applikationen FältGIS utgjorde programvara vid fältdokumentationen. En begränsad fotodokumentation bedrevs i samband med fältarbetet.

Under ungefär fem dagar förbereddes specialinventeringen. Förberedelserna omfattade huvudsakligen framtagande av historiska kartor över området (se referenslista). Kartorna rektifierades (anpassades till nuvarande koordinatnät) och överfördes i jpg-format till fältdatorn. Med hjälp av de historiska kartorna inlagda i fältdatorn skapas unika möjligheter att avläsa äldre tiders markanvändning och bebyggelse.

Bakgrund och resultat

Tidigare arkeologisk verksamhet i området

Genom Riksantikvarieämbetets fornminnesinventeringar år 1951 och 1980 registrerades inom fastigheten Hästa (området benämns Hästa hästhage och Hästa storäng efter Tollin 2002) ett gravfält (Spånga 104, nr 1 i fig. 3 nedan). Detta som

ligger vid Hästa hästhage undersöktes åren 1971–72 av Stockholms Stadsmuseum. Bland sammanlagt nästan 150 anläggningar som påträffades vid undersökningen ingick 16 skelettgravar och 32 brandgravar. I de flesta av brandgravarna hittades brända ben, kol, keramik. Ibland fanns också nit- och spikfragment eller kamfragment. I ca 15 brandgravar påträffades torshammarringar eller fragment av sådana. I en grav framkom finare prydnadsföremål, bl.a. ett fragment av en spännbuckla, fyra fingerringar och ringhuvudnål av brons samt 40 pärlor. Två gravar innehöll vapendetaljer. Skelettgravarna innefattade vanligen endast spikfragment och några keramikskärvor. I två kvinnogravar fanns två spännbucklor och ett likarmat spänne av brons. Två stensträngar, 13 och 12 meter långa i södra delen av gravfältet undersöktes. Intressant är att i fyllningen mellan stenarna i bägge stensträngarna påträffades keramikskärvor och brända lerbitar (Ferenius 1980). Gravfältet har i huvudsak använts under vikingatid (ca 800–1100 e. Kr., Biuw 1992:195).

Vid Hästa storäng fanns även efter 1951 och 1980 års inventeringar en kvadratisk och en rund stensättning i krönläge registrerade (Spånga 103:1–2; nr 21–22 i fig. 3). De två märkligaste fornlämningarna som registrerades inom Hästadelen åren 1951 och 1980 var två husgrundsplatåer (Spånga 248:1–2, nr 16 och 20 i fig. 3). De registrerades som terrasserings, men bedömdes om till husgrundsplatåer vid besiktningen 2008.

Vid inventeringarna 1951 och 1980 dokumenterades inom fastigheten Hjulsta (området benämns Hjulsta norra gårde efter Tollin 2002) två gravfält (Spånga 94 och 106, nr 1 och 14 i fig. 4). Spånga 94 är ett omfattande och imponerande gravfält. Gravfältet Spånga 106 är totalundersökt av Stockholms Stadsmuseum år 1965. 17 runda stensättningar grävdes ut. Fynden bestod av en bronsvikt, torshammarringar, järnföremål, pärlor, spelbrickor, kamfragment, brynen, keramik, slagg, harts, bränd lera och kol. (Ferenius 1969). Detta gravfält anlades troligen i övergångsskedet mellan vendeltid och vikingatid (ca år 800 e. Kr; Biuw 1992:162). Ett annat gravfält som låg endast 50 meter sydsydöst om nr 106 undersöktes också 1965 av Stockholms Stadsmuseum. Detta har daterats till tidsskedet folkvandringstid-äldsta vendeltid (ca 500–750 e. Kr (Biuw 1992:164).

Inom och i anslutning till gårdstomten Kolkärr registrerades under inventeringarna 1951 och 1980 två runda stensättningar och en rest sten (Spånga 105:1–3; nr 1 i fig. 5) De ingår efter besiktningen 2008 i ett mindre gravfält. Vidare hade 1951 och 1980 två terrasserings och en rund stensättning registrerats närmast väster om det gamla läget för Kolkärr (Spånga 212:1–3, nr 4–6 i fig. 5). Terrasseringsarna bedömdes år 2008 att vara husgrundsterrasser. Bebyggelseämningarna efter Kolkärrens gamla tomt dokumenterades 1980 under Spånga 247 (nr 8 i fig. 5).

Under år 1991 genomförde Arkeologikonsult AB en särskild arkeologisk utredning av östra Barkarby i Järfälla kommun. Det år 2008 inventerade området gränisar i nordväst till det år 1991 analyserade området (Elgh & Lekberg 1991). Det vid utredningen upprättade historiska kartöverlägget omfattar dock hela Hästa och Hjulsta ägor (Elgh & Lekberg 1991; karta 21).

År 2002 har en översiktlig historisk landskapsanalys av Järvafältet genomförts på uppdrag av Stockholms Stadsmuseiförvaltning (Qviström & Tollin 2002). I samband med denna upprättades historiska kartöverlägg som bl.a. omfattar Hästa och Kolkärr.

På uppdrag av Stockholms Stadsmuseum utförde Claes Tollin och Anders Wästfelt under 2001–2002 en översiktlig fältinventering och kartering med GPS av ”historiska betydelsebärare” i Igelbäcksområdet och Hägerstalund/Hansta (Tollin 2002:2).

Inom området Hästa hästhage påträffades en husgrund och en stensättning (Stockholm 250–251, nr 2 och 5 i fig. 3, foto i fig. 6). År 2008 bedömdes stensättningen ingå i ett gravfält och i anslutning till husgrunden iaktogs ytterligare bebyggelse lämningar.

Vid inventering 2001–2002 registrerades inom området Hästa storäng två övergivna vägar (Stockholm 252 och 268, nr 9 och 25 i fig. 3). Vidare påträffades tre stensträngar (Stockholm 249 och Stockholm 253–254, nr 17 och 26 i fig. 3). Vid specialinventeringen 2008 konstaterades att Stockholm 249 och 254 utgör en sammanhängande stensträng. Denna följer delvis en begränsning på 1688 års karta (fig. 3). I samma område registrerades år 2001–2002 även tre röjda ytor (Stockholm 265 och 267, nr 15 och 23–24 i fig. 3). Ett övergivet stenbrott finns också noterat vid Hästa storäng av inventeringen 2001–2002 (Stockholm 270, nr 10 i fig. 3). Inom Hästaområdet registrerades vid inventeringen 2001–2002 ett antal äldre åkerdiken inom områdena Hästa hästhage och Hästa storäng. Dessa har i FMIS blivit inlagda som en sammanhängande fossil åker som omfattar två moränbackar vilka till större delen aldrig har varit odlade (Stockholm 266, nr 27 i fig. 3). Vid specialinventeringen 2008 omregistrerades detta till att omfatta en mindre yta inom södra delen av Hästa storäng. Denna bedömdes att vara en fossil åker som kan vara övergiven redan på 1635 års karta. På 1688 års karta benämns dock området troligen som en täppa. Detta tyder på att mindre odling kan ha bedrivits här ännu vid denna tid.

Inom området Hjulsta norra gärde dokumenterades år 2001–2002 en stensträng (Stockholm 255, nr 2 i fig. 4) och ett antal äldre åkerdiken. I FMIS har åkerdikena sammanbundits till en fossil åker (Stockholm 256, nr 6 i fig. 4). Denna var markerad som åker på ekonomiska kartan från 1951.

Nyfynden vid specialinventeringen 2008

Förutom vad som nämnts i föregående avsnitt gjordes ett stort antal nyfynd av forn- och övriga kulturlämningar vid inventeringsinsatsen 2008.

Inom området Hästa hästhage registrerades vid besiktningen 2008 ett gravfält, ett område med bebyggelse lämningar, en husgrund?, en brunnsgrop och tre röjningsrösen (nr 2–8 i fig. 3). Vid Hästa storäng konstaterades en husgrundsplatå, en husgrundsterrass?, en stensättning, ett sandstensblock med ristade linjer, ett stenbrott, en täkt och ett stridsvärn (nr 11–14, 18–19 och 28 i fig. 3, foto i fig. 13).

Vid Hjulsta norra gärde påträffades år 2008 tre stensträngar, tre skärvstenshögar, en husgrundsplatå, en fossil åker, ett område med bebyggelse lämningar och ett stridsvärn (nr 3–5 och 7–13 i fig. 4).

Vid Kolkärr registrerades ett gravfält, en stensträng och två täkter (nr 1–3 och 7 i fig. 5).

Tolkning och utvärdering

Den centrala frågan handlar i detta avsnitt om de olika fornlämningsmiljöernas värde ur upplevelse och vetenskaplig synpunkt. Miljön inom Hästa hästhage har i första

hand ett vetenskapligt värde. Lokalen nr 5 i fig. 3 (Stockholm 251) ger intryck att vara från medeltiden, eftersom inget tegel kunde påträffas i spisröset. Bevarade bebyggelse lämningar från detta tidsskede är ovanliga.

Fornlämningssmiljön inom Hästa storäng har mycket höga upplevelse och vetenskapliga värden. Det äldsta skriftliga belägget för Hästa är från 1347 (DS V:4143 efter Biuw 1992:192). En skattebonde och en landbo nämns vid Hästa i ett jordeboksutdrag från år 1539 (Qviström & Tollin 2002:8). På den markanta höjden vid Hästa Storäng finns en sällsynt fornlämningsmiljö som består av tre husgrundsplatåer (foto i fig. 7), en husgrundsterrass, tre stensättningar, två stensträngar och flera röjda ytor. Två av stensättningarna (en kvadratisk och en rund) ligger i krönläge och kan tolkas vara anlagda i samband med att bebyggelsen etableras på platsen. De uppfördes förmodligen under tidsskedet äldre järnålder (500 f. Kr.–500 e. Kr.). Platåhus är en typ, som under järnåldern sannolikt markerade enheter med högre social status (Göthberg 2000:139). Förmodligen har bebyggelsen på platsen existerat under vikingatiden. Det närliggande gravfältet (Spånga 104) som undersöktes 1965 dateras till detta tidsskede. Gravfältet som har legat omkring 180 meter västnordväst om platåhusen kan troligen kopplas samman med dessa.

Fornlämningsområdet vid Hästa storäng kan jämföras med en närliggande miljö som ligger vid Akalla. Där finns ett år 2000 funnet boplatsoområde som består av minst sex husgrundsplatåer. Det utgör förmodligen lämningar efter Husby gamla tomt (Hermodsson 2001; Danne 2004).

Vid Hjulsta norra gårde finns olika typer av fornlämningar. De år 2008 registrerade skärvtenshögar representerar sannolikt det äldsta tidsskedet i området (foto i fig. 8). De kan dateras till bronsålder eller äldre järnålder (1500 f. Kr.–500 e. Kr.). De har i första hand ett vetenskapligt värde. Gravfältet har ett högt upplevelsevärde eftersom det innehåller många välbevarade gravar. Gravsammansättningen tyder på att gravfältet är från yngre järnålder (500–1100 e. Kr.). Husgrundsplatån (nr 10 i fig. 4, foto i fig. 10) i sydvästra spetsen av gravfältet är förmodligen lämningar efter den bebyggelseplats, där de begravda människorna har bott. De stensträngar som hittats i detta område är sannolikt från järnåldern och kan bl.a. ha fungerat som boskapsstängsel. Hjulsta by har äldsta skriftliga belägg från mitten av 1400-talet (Biuw 1992:147).

Lokalen med bebyggelse lämningar (nr. 13 i fig. 4, foto i fig. 9) i Hjulsta norra gårde har ett särskilt vetenskapligt värde. På 1818 och 1895 års kartor över Hjulsta leder en väg ut till platsen. Den saknas på den ekonomiska kartan från år 1951. Bebyggelseplatsen är övergiven före 1818. Bebyggelse lämningarna är relativt omfattande och ger ett ålderdomligt intryck. De kan vara efter ett torp från 1700-talet eller efter en gård från medeltiden. De närliggande undersökta gravfälten antyder att bebyggelseplatsen kan ha existerat även under järnåldern.

Kolkärr är upptagen i 1539 års jordebok och omfattar då ett halvt mantal (Qviström & Tollin 2002:8). I 1639 års jordebok betecknas Kolkärr som ett torp (Ahnlund 1967:142 efter Qviström & Tollin 2002:8). Förekomsten av två husgrundsterrasser alldeles väster om bebyggelse lämningarna efter Kolkärr visar att här redan under järnåldern funnits gårdar. Ett mindre gravfält (foto i fig. 11) och en stensträng hänger sannolikt samman med denna bebyggelseenhet. Fornlämningarna här har framförallt ett vetenskapligt värde. Bebyggelse lämningarna efter Kolkärr har även ett särskilt upplevelsevärde. De har i sen tid utsatts för skadegörelse.

Vid Kolkärr och troligen också på andra platser inom området finns speciella biologiska kulturvärden i form av vegetation som präglats av den tidigare bebyggelsen.

Sammanfattning

Under sex dagar i månadsskiftet juni–juli 2008 genomfördes en specialinventering av Järva friområde. De tidigare registrerade forn- och övriga kulturlämningarna granskades och nyfunna lämningar dokumenterades med hjälp av ett digitalt DGPS-anslutet fältdatasystem. I rapporten redovisas tidigare arkeologiska insatser i området i sammanhang med resultaten från specialinventeringen. Inventeringsområdet har delats in i tre delområden: Hästa, Hjulsta och Kolkärr. Fornlämningssmiljöerna har bedömts utifrån upplevelsevärden och vetenskapliga värden. Miljön vid Hästa storäng är den som kan sättas högst ur bägge dessa perspektiv.

Referenser

Kart- och arkivmaterial

Lantmäteristyrelsens arkiv:

A98-14:A10:2–3, Stockholms län ; Spånga socken, Hästa nr 1–2, geometrisk avmätning, 1636, Tomas Kristiernsson Hedraeus.

A98-14:A14:87–88, Stockholms län, Spånga socken, Hästa nr 1–2, redovisning av ägområde, 1688, Peter Arosander.

A98-14:1, Stockholms län, Spånga socken, Hästa nr 1–2, ägomätning, 1701, Erik Folling.

A98-14:2, Stockholms län, Spånga socken, Hästa nr 1–2, ägomätning, 1864, Karl Fredrik Vilhelm Lundin.

A98-15:1, Stockholms län, Spånga socken, Julsta nr 1–2, laga skifte, 1895, Frans Rudolf Belfrage.

A98-20:A14:93, Stockholms län, Spånga socken, Kolkärr nr 1, geometrisk avmätning, 1688, Peter Arosander.

A98-20:1, Stockholms län, Spånga socken, Kolkärr nr 1, ägomätning, 1712, Nils Edberg.

Lantmäterimyndigheternas arkiv:

01-SPÅ-88, Stockholm, Julsta, arealavmätning, 1818.

Ekonomiska kartan från 1951, 10I 7d.

Otryckta källor

Ferenius, J. 1969. Undersökning av gravfält Spånga 106. Stockholms Stadsmuseums arkiv.

Ferenius, J. 1980. Undersökning av gravfält Spånga 104. Stockholms Stadsmuseums arkiv.

Hermodsson, Ö. 2001. Fornminnesinventering av Akalla by. Otryckt rapport.

Tollin, C. 2002. Fornlämningar och andra historiska betydelsebärare på Järvafältet. SLU, institutionen för ekonomi, avdelningen för agrarhistoria.

Qviström, L. & Tollin, C. 2002. Järvafältet. Översiktlig historisk landskapsanalys. SLU, institutionen för ekonomi, avdelningen för agrarhistoria.

Litteratur

Biuw, A. 1992. *Norra Spånga: bebyggelse och samhälle under järnåldern*. Stockholm.

Elgh, S. & Lekberg P. 1991. *Östra Barkarby. Särskild utredning*. Etapp 1–4. Tryckta rapporter från Arkeologikonsult R Blidmo AB nr 4 1991.

Danne, A. Fortidsvandring till Husby järnåldersboplats. *Järvabygd*, nr 4, december 2004. Norra Järva Hembygdsförening.

Göthberg, H. 2000. *Bebyggelse i förändring – Uppland från slutet av yngre bronsålder till tidig medeltid*. (OPIA 25). Diss. Uppsala.

Tekniska och administrativa uppgifter

KM dnr: 08042 Hjulstakorset NO

Undersökningsperiod: 25/6-3/7 2008

Arkeologtimmar: 40

Exploateringsyta: Ca 380 700 m²

Personal: Örjan Hermodsson, John Wändesjö och Barbro Århem

Belägenhet: Järva friområde

Ekonomisk karta: 10I 7d

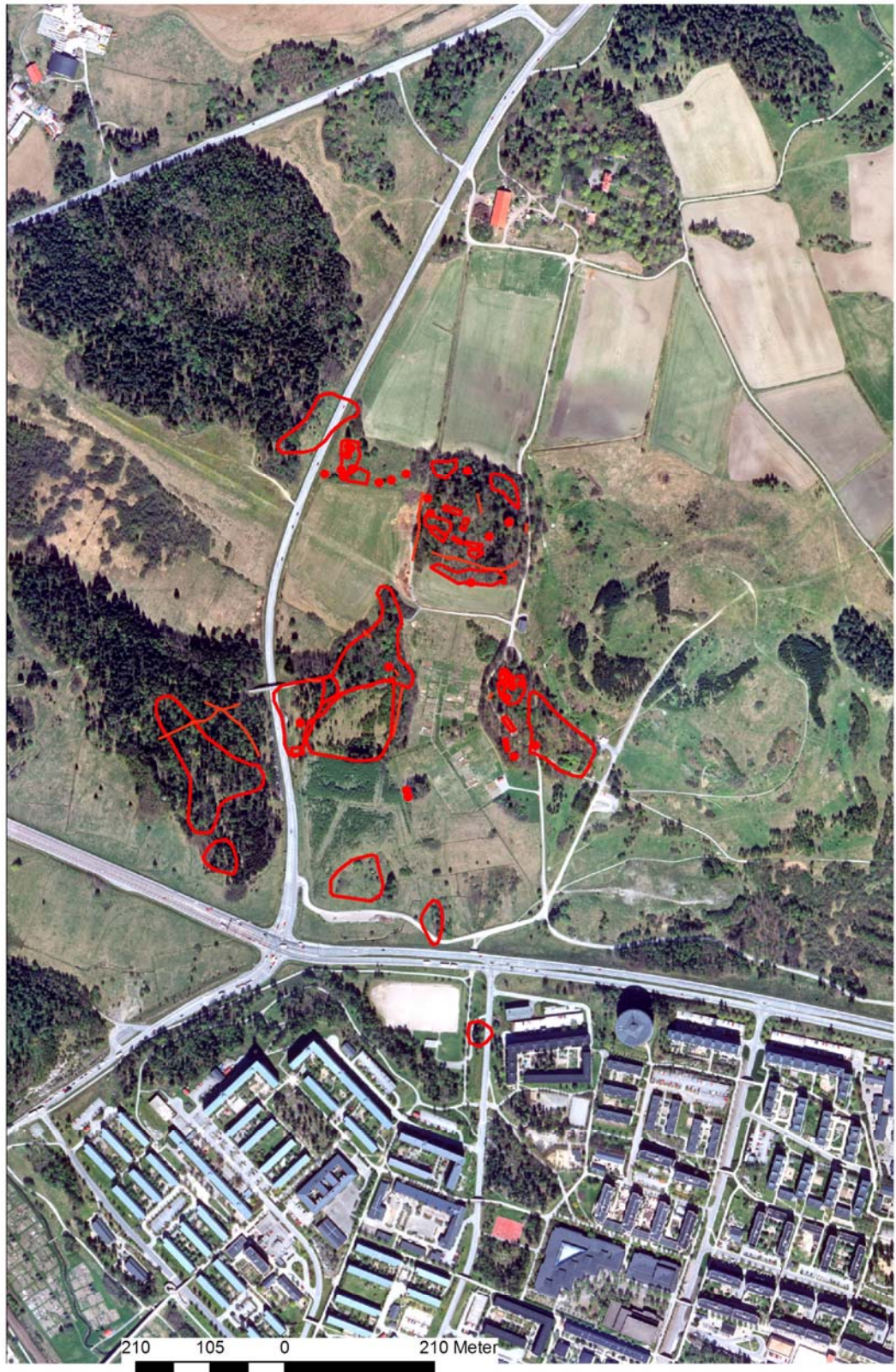
Koordinatsystem: RT 90

Inmättningsmetod: DGPS

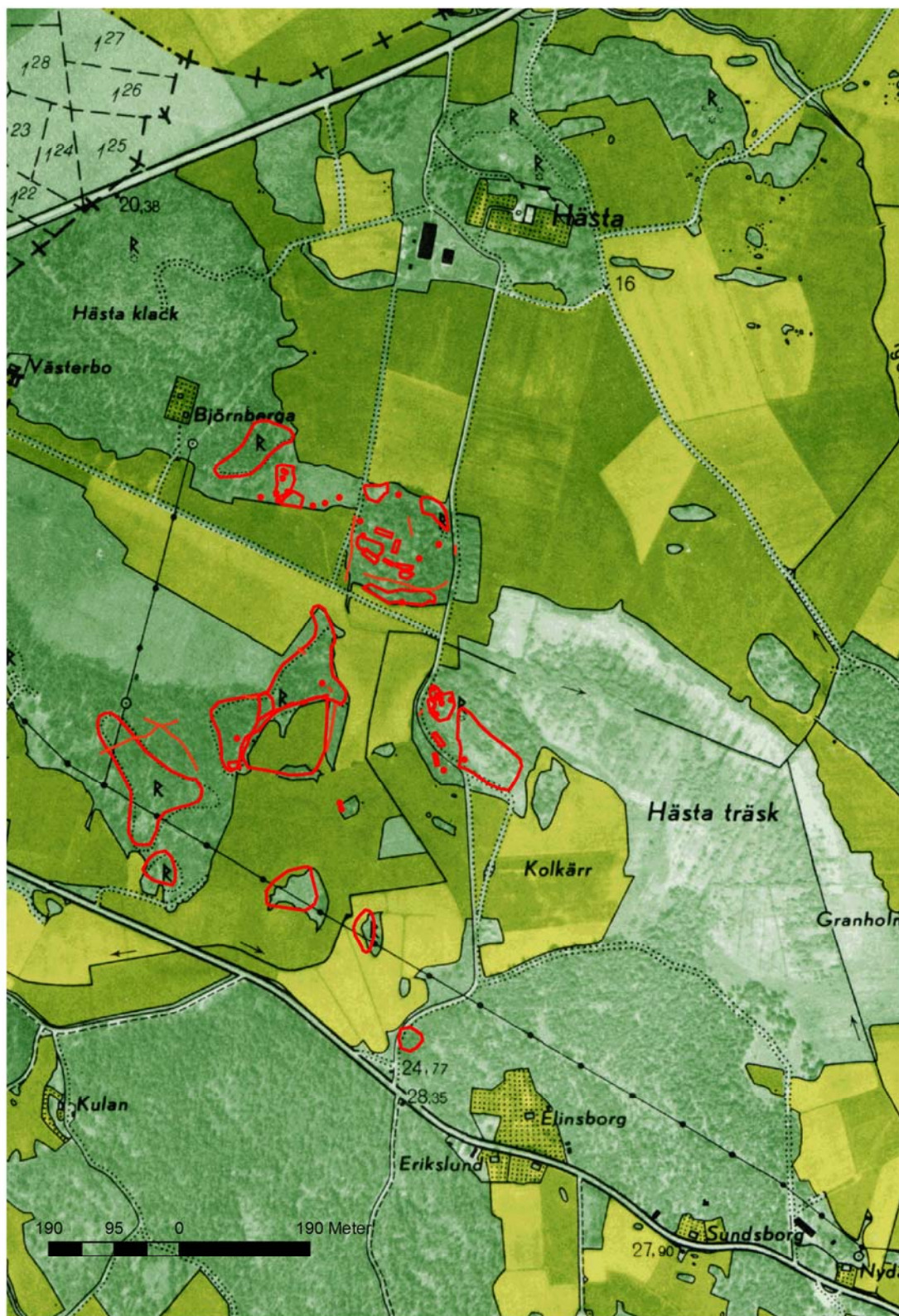
Dokumentationshandlingar: 26 foton förvaras under projektet.

Figurer

Kartor ur allmänt kartmaterial © Lantmäteriet Gävle. Ärende nr MS2006/01407.



Figur 1. Ortofoto från omkring år 2000 över Järva friområde i f.d. Spånga socken, Stockholms stad. På kartan är inlagda de inom och närmaste anslutning till inventeringsområdet efter specialinventeringen 2008 registrerade forn- och övriga kulturlämningarna. Observera att det endast är lämningarna i anslutning till inventeringsområdet som återges på kartan.



Figur 2. Utsnitt av den ekonomiska kartan från 1951 över Järva friområde, f.d. Spånga socken, Stockholms stad. På kartan är inlagda de inom och närmaste anslutning till inventeringsområdet efter specialinventeringen 2008 registrerade forn- och övriga kulturlämningarna. De omfattande förändringar i markanvändningen som skett under senare tid framgår tydligt vid en jämförelse med figur 1.



Figur 3. Fornlämningarna inom fastigheten Håsta med 1688 års karta som bakgrund.

Beskrivning av forn- och övriga kulturlämningar vid Håsta hästhage och storäng

1. Gravfält, undersökt och borttaget åren 1971–72 av Stockholms Stadsmuseum. Anläggningarna utgjordes bl a av ca 58 stensättningar, 2,5–6 m, 26 härdar samt 2 stensträngar (12 resp 13 m långa). Stensättningarna innehöll 16 skelettgravar och 32 brandgravar samt fynd av spännbucklor, torshammarringar, pärlor m.m. KIAF1975: Bör färdiggrävas (2 anl ligger kvar)? 213? Helundersökt 1972 (98 anl) av J Teremias och B Rydberg.

2. Gravfält, 45x30 m (N-S), bestående av 4 runda stensättningar och 1 triangulär stensättning. De runda stensättningarna är 3–6 m diameter och 0,1–0,3 m h. Övertorvade, med enstaka eller talrika stenar i ytan, 0,1–1 m st. I anslutning till kanterna har 2 enstaka block, 1,5–2 m st. Den triangulära stensättningen 3 m sida (NNV-SSÖ) och 0,1 m h. Övertorvad. Kantkedja i ÖNÖ-SSÖ, 0,1–0,2 m h, av 0,2–0,5 m l stenar. I NNV syns ingen kantkedja. Anläggningen kan vara en del av större

grav. I området finns talrika osäkra lämningar och stenrader. Registrerat vid specialinventeringen 2008.

3. Röjningsröse, 5 m diameter och 0,5 m h, av 0,2–0,8 m st stenar. Kraftigt övermossat. Enligt 1636 års karta var här åker. Registrerat vid specialinventeringen 2008.

4. Röjningsröse, 7 m diameter och 0,4 m h, av 0,3–1,5 m st stenar och block. Möjligen en stensättning. Registrerat vid specialinventeringen 2008.

5. Bebyggelselämningar, inom ett ca 30x20 m (Ö-V) st område, bestående av 1 grund efter boningshus, 1 källargrund? och markröjda ytor. Grunden efter boningshus är 11x8 m (Ö-V) och 0,2 m h och har spisor i SV, 3 m diameter och 0,1 m h. Inget tegel konstaterades vid provstick. Stenofot av 0,1-0,8 m l stenar. Ålderdomligt intryck. Källargrunden? är ca 7x5 m (NV-SÖ) och 0,6 m h.

6. Röjningsröse, 6 m diameter och 0,6 m h, av 0,3–1 m st, delvis skarpkantade stenar.

7. Husgrund?, bestående av 1 spisor, 3 m diameter och 0,1 m h, av 0,1–0,3 m st skärviga stenar. Registrerad vid specialinventeringen 2008.

8. Brunngrop, totalt 6 m diameter och 1 m dj. Begränsad av en vall, 1,5 m br och 0,3 m h. I SÖ kanten är 2 stenar, 0,2–0,8 m st. Registrerad vid specialinventeringen 2008.

9. Väg, övergiven, ca 85 m lång, 3–4 m bred. Vägen följer i stort sett den historiska gränsen och hägnaden mellan Hästas V åkergärde och Hästa storäng. Påträffad vid inventering år 2001 - 2002. (Dnr 321-4349-2004).

10. Stenbrott, övergivet, 15x10 m (NNÖ-SSV) och intill 5 m dj i Ö. Gråbergsvarp i N och V. Brottet visar spår efter eldning. Troligen tillmakat.

11. Täkt, övergiven, ca 35x25 m (Ö-V) st, inschaktat intill 3 m dj. I Ö och V finns upplagda gråbergsvarp. Registrerad vid specialinventeringen 2008.

12. Stridsvärn, bestående av en grop, 4 m diameter och 0,5 m dj. Begränsad av en vall, 0,5–1,2 m br och intill 0,3 m h. I NV är 3 stenar, 0,3–1 m st. Registrerat vid specialinventeringen 2008.

13. Stenbrott, övergivet, inom ett ca 60x10-20 m (NV-SÖ) st område, bestående av intill 4 m dj i sluttningen inschaktade brottytor, 1 jordvall och flera vallar med gråbergsvarp. I SÖ har asfalt dumpats. Registrerat vid specialinventeringen 2008.

14. Stensättning, rund, 4 m diameter och 0,2 m h. Övertorvad, med enstaka stenar i ytan, 0,1–0,2 m st. Möjligen ett jordtäckt röjningsröse, som sammanhänger med den röjda ytan i S. Registrerad vid specialinventeringen 2008.

15. Röjd yta, ca 40x15–20 m st (VNV-ÖSÖ). Begränsas i V av terrasskant, intill 1 m h. Övriga begränsas är otydliga hak. Sannolikt är detta en fossil åker. Beskrivning kompletterad vid besiktning 2008-07-01.

16. Husgrundsplatå, ca 35x10 (125-325cg) 0,5–1,5 m h. I långsidorna ställvis synlig stenskoning av 0,3-1 m st stenar och block, delvis utrasade. Plan och stenfri. Något oklar begränsning i ÖSÖ-VNV. Bevuxen med två större och flera mindre ekar samt lövsly. Beskrivning kompletterad vid besiktning 2008-07-01.

17. Stensträng, ca 30 m lång (NNV-SSÖ), 1 m bred och 0,5 m hög, bestående av 0,6–1,2 m stora stenar. Belägen ca 70 m NNV om Stockholm 249 och ca 70 m NNÖ om Stockholm 254. I området mellan stensträngarna är röjda ytor. Påträffad vid inventering år 2001-2002. (RAÄ dnr 321-4349-2004). Beskrivning kompletterad vid besiktning 2008-07-01.

18. Husgrundsplatå, 22x7 m (NNÖ-SSV) och 0,4 m h. Stenskonig synlig utmed långsidorna och SSV kortsidan, av 0,2–0,8 m l stenar. I SSÖ hörnet är utbyggnad?, 2x2 m och 0,2 m h. Stubbe täcker utbyggnaden. Registrerad vid specialinventeringen 2008.

19. Husgrundsterrass?, 13x6 m (Ö-V) och 0,3 m h. Otydlig stenskonig är delvis synlig utmed S långsidan, av 0,5–1,5 m l stenar och block. I övriga sidor oklar begränsning. Inre ytan är helt stenfri. I centrala N kanten är 2 stenar, 0,2–0,5 m st. Registrerad vid specialinventeringen 2008.

20. Husgrundsplatå, ca 25x8 (NV-SÖ) och 0,2–1,5 m h. Stenskonig i långsidorna av 0,5-1,5 m st stenar och block. Ytan plan och stenfri. Bevuxen med två stora ekar samt i övrigt mindre lövträd och lövsly. Beskrivning kompletterad vid besiktning 2008-07-01.

21. Stensättning, kvadratisk, ca 7x7 m (N 26cg Ö-S 26cg V) och ca 0,4 m hög. Övertorvad med talrika 0,3–0,4 m stora stenar delvis övermossade stenar i ytan. Kantkedja av 0,5–1,2 m långa och intill 0,4 m höga stenar. Beväxt i kanten med två granar och en björk.

22. Stensättning, rund 7 m diam och 0,1–0,2 m h. Kraftigt humusblandad fyllning av 0,2-1,2 m st stenar och block. Kantkedja 0,1–0,4 m h av 0,4–1 m l stenar, varav flera kantställda. Bevuxen av lövbuskar.

23. Stenröjd yta, ca 25x20 m (Ö-V). Inom området är 2 mindre röjda ytor. Belägen inom område begränsat av stensträngarna Stockholm 249, 253 och 254. Påträffad vid inventering år 2001–2002. (Dnr 321-4349-2004).

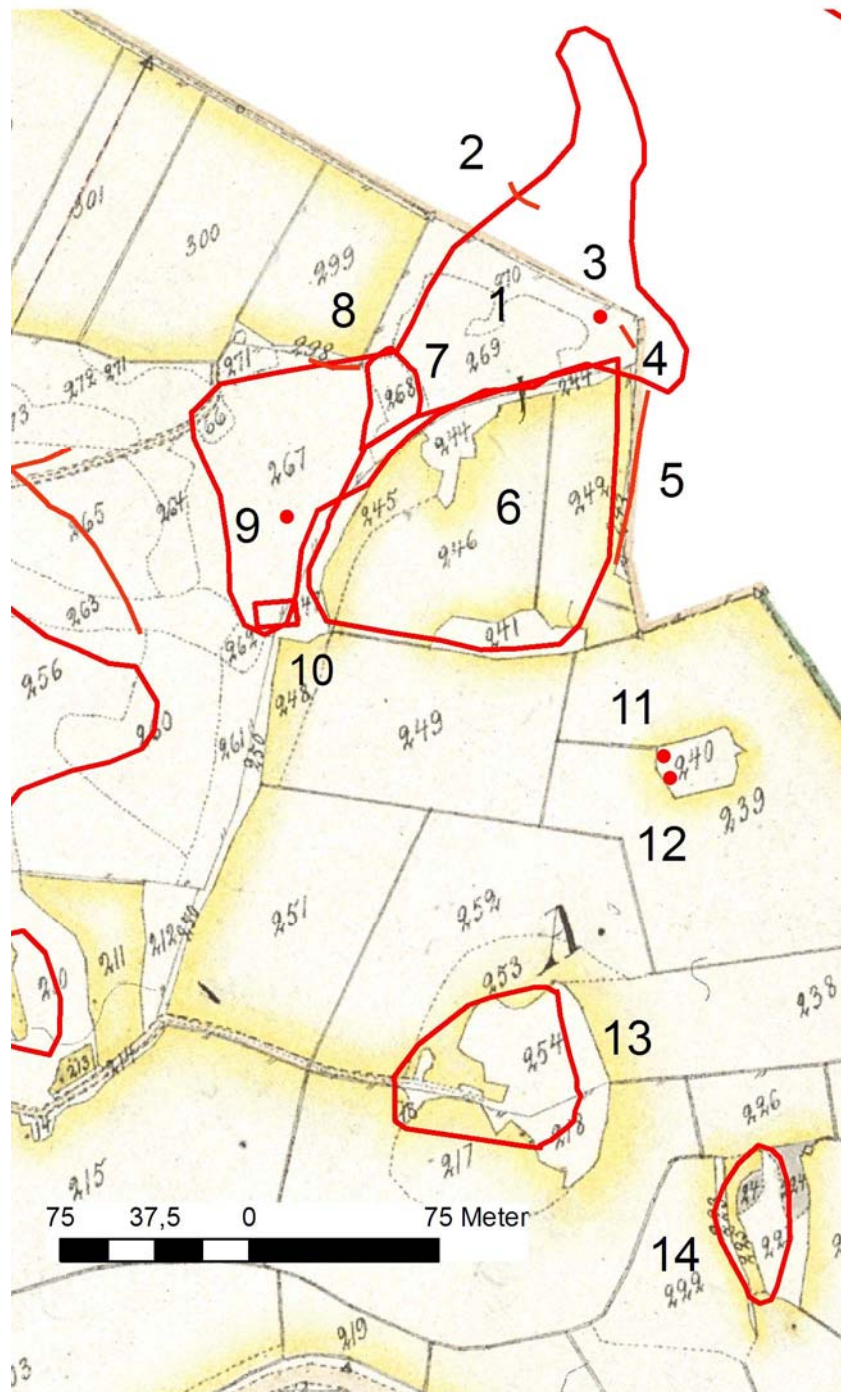
24. Stenröjd yta, ca 25x20 m (Ö-V). Inom området är 2 mindre röjda ytor. Belägen inom område begränsat av stensträngarna Stockholm 249, 253 och 254. Påträffad vid inventering år 2001–2002. (Dnr 321-4349-2004).

25. Väg, övergiven, ca 15 m lång, 2–3 m bred. Påträffad vid inventering år 2001 - 2002. (Dnr 321-4349-2004).

26. Stensträng, ca 130 m l (VNV-ÖSÖ), 1–1,5 m br och 0,1–0,2 m h. Enskiktad och enradig, av 0,3–0,8 m st stenar. Belägen ca 70 m SSV om Stockholm 253 och ca 50 m V om Stockholm 249. I området mellan stensträngarna är röjda ytor. Påträffad vid inventering år 2001–2002. (RAÄ dnr 321-4349-2004). Sammanhänger med stensträng i Ö. Beskrivning och utsträckning kompletterad vid besiktning 2008-07-01.

27. Fossil åker, oklar utsträckning, ca 105x10-20 m (VNV-ÖSÖ), begränsad av kantdike i S, 0,2–0,7 m brett och 0,1-0,4 m dj. Oklar begränsning åt N. I N kanten ligger enstaka röjningsstenar upplagda. Beskrivning och utsträckning helt förändrad vid besiktning 2008-07-01.

28. Ristning i håll, röd sandsten, 0,8 m h, 0,7 m br (VNV-ÖSÖ) och 0,25 m tj. Lutar åt SSV. På nedre delen av NNÖ sidan är en ristad böjd linje, 40 cm l, 1 cm br och 0,5 cm dj. Nedanför en kort rak linje, 4 cm l, 1 cm br och 0,5 cm dj. Registrerat vid specialinventeringen 2008.



Figur 4. Fornlämningsbilden inom fastigheten Hjulsta med 1895 års karta som bakgrund.

Beskrivning av forn- och övriga kulturlämningar vid Hjulsta norra gärde

- 1. Gravfält**, 220x30-150 m (NÖ-SV) bestående av ca 55 fornämningar. Dessa utgörs av 3 högar, ca 51 runda stensättningar och 1 rektangulär stensättning. Högarna är 6, 7 resp 9 m diam och 0,5, 0,5 resp 1,2 m h. De runda stensättningarna är 4–10 m diam (1 är 3 m, 11 är 4 m, 14 är 5 m, 10 är 6 m, 5 är 7 m, 1 är 8 m, 1 är 9 m, 2 är 10 m och 1 är 11 m) och 0,1–0,5 m h (i regel 0,1–0,2 m). Samtliga är övertorvade, i ett tjugotal fall med i ytan enstaka stenar eller block 0,2–1,2 m st (i regel 0,2–0,4 m). En har mittblock och minst två har mindre mittgropar. Fyra har tendens till kantkedja och två till kanträna. Fem är osäkra. Den rektangulära stensättningen är 6x4 m (NÖ-SV) och 0,1 m h. Övertorvad. Kantkedja 0,1–0,2 m h av 0,2–0,7 m l stenar. Gravfältet är glest belagt i centrala delen där det är skadat av odling. Strax Ö därom är en större grop. Bevuxet med lövsly, slånärs- och nyponbuskar.
- 2. Stensträng**, ca 15 m lång (NV-SÖ), 0,7 m bred och 0,2–0,3 m hög med inslag av block. Avgränsar en röjd yta, möjligen en boplats. Belägen i NV kanten av gravfältet Spånga 94:1. Påträffad vid inventering år 2001–2002. (Dnr 321-4349-2004). Beskrivningen kompletterad vid besiktning 2008-07-03.
- 3. Skärvstenshö**, 4 m diameter och 0,3 m h. I ytan är talrika skörbrända stenar och andra stenar, 0,05–0,6 m st. I V är 1 block, 2 m diameter och 0,5 m h. Registrerad vid specialinventeringen 2008.
- 4. Stensträng**, 11 m l (NV-SÖ), 0,5–1,5 m br och 0,1–0,3 m h. Enskiktad och enradig, av 0,2–1 m st stenar. 2 block, 1,5–2 m diameter och 0,5–1 m h, ingår. Registrerad vid specialinventeringen 2008.
- 5. Stensträng**, 70 m l (N-S), 1–1,5 m br och 0,2–1 m h. Ställvis otydlig. Enskiktad och enkelradig, av 0,2–1 m st, delvis kantställda stenar. Talrika block, 1,5–3 m diameter och intill 1,5 m h, ingår. Registrerad vid specialinventeringen 2008.
- 6. Fossil åker**, delar av Hjulstas äldre åkermark, avgränsad av dikessystem bestående av 0,5–1,5 m breda och 0,2–0,6 m djupa diken. Påträffad vid inventering år 2001–2002. (Dnr 321-4349-2004). Kommentar efter besiktning 2008-07-03: Kan betecknas som i sen tid övergiven åker.
- 7. Fossil åker**, 40x20 m (N-S) bestående av 1 oregelbunden, plan parcell. Begränsas i N av 1 terrasskant, intill 1 m h. I S är dike mot sentida övergiven åker. I Ö och V är hak, intill 0,5 m h. I NV övergår haket i ränna, 2 m br. Inom den inre ytan finns enstaka stenar och block, 0,5–1,5 m st. Registrerad vid specialinventeringen 2008.
- 8. Stensträng**, 20 m l (Ö-V), 0,5–1 m br och 0,1–0,2 m h. Enskiktad och enradig av 0,3–0,8 m st stenar. Registrerad vid specialinventeringen 2008.
- 9. Stridsvärn**, 3 m diameter och 0,2 m dj. Vall i NÖ-SÖ-SV, 0,5–1 m br och 0,2 m h. Registrerat vid specialinventeringen 2008.
- 10. Husgrundsplatå**, 21x9 m (Ö-V) och 0,6 m h. Stenskonig är ställvis synlig av 0,2–1 m l stenar och block. Rundad kortsida i Ö. I V delen är enstaka stenar, 0,3 m st.

I övrigt stenfri. Möjligen kan anläggningen vara avschaktad i V vid tidigare vägbygge. Registrerad vid specialinventeringen 2008.

11. Skärvestenshög, 5 m diameter och 0,5 m h. Övertorvad, med talrika skörbrända och andra stenar i ytan, 0,05–0,6 m st. I NV och SÖ är block, 1–2 m diameter och 0,6–1 m h. Registrerad vid specialinventeringen 2008.

12. Skärvestenshög, 7x3 m (ÖNÖ-VSV) och 0,2 m h. Övertorvad, med talrika skörbrända och andra stenar i ytan, 0,05–0,5 m st. I ÖNÖ är 1 block, 1,2x0,5 m (NV-SÖ) och 0,2 m h. I VSV är kantkedja, 0,2 m h, av 0,2–0,6 m l stenar. Registrerad vid specialinventeringen 2008.

13. Bebyggelselämningar, inom ett ca 80x60 m (NÖ-SV) st område, bestående av 2 grunder efter boningshus?, 1 jordkällargrund, flera oklara lämningar och flera röjningsrösen. En av grunderna efter boningshus, är ca 13x7 m (Ö-V), med oklara begränsningar. I NV och V är synlig stenfot, 0,1 m h, av 0,3–0,8 m l stenar. I NV hörnet är 1 block, 2 m diameter och 0,8 m h. I S kanten är 2 block, 1,5–2 m diameter och 0,1 m h. Inom grunden finns 2 spislämningar, 2–3 m diameter och 0,2–0,3 m h. I ytan är talrika skärviga och andra stenar, intill 0,6 m st. Spislämningarna ligger i V och utmed N långsidan. Vid provstick i den Ö spislämningen framkom enstaka brända lerbitar, skärviga stenar och recent avfall (glasbitar, ölburk och järnbeslag). Den andra grunden efter boningshus är ca 10x6 m (NV-SÖ) och 0,1 m h, med oklara begränsningar. Stenfot är ställvis synlig, av 0,3–0,8 m st stenar. Inom grunden är 2 spislämningar, 2 m diameter och 0,1 m h. I ytan är skärviga stenar, 0,2–0,5 m st. Spislämningarna ligger i SÖ och vid SV långsidan. Husgrunden ligger i svag NV-sluttning. Jordkällargrunden, belägen i SÖ är ca 6x6 m (Ö-V). Själva gropen, 3x1,5 m och 0,2 m dj, med öppning åt V. Registrerade vid specialinventeringen 2008.

14. Gravfält, undersökt och borttaget (se nedan). Unders. o fynd: Undersökt 1965 (20 anl.) av J Ferenius och K Ström (Vend-Vik) Dnr? 38480-38497. Ej med i tidigare inventering. KIAF 1975. Dnr 5938/68, 2050/70. Litt. Hjulstauppsatsen (Brynja/Benneth).



Figur 5. Fornlämningens bild inom fastigheten Kolkjärn med 1688 års karta som bakgrund.

Beskrivning av forn- och övriga kulturlämningar vid Kolkjärn

1. **Gravfält**, 50x30 m (N-S), bestående av 6 runda stensättningar och 1 osäker rest sten. De runda stensättningarna är 3–6 m diameter och 0,1–0,3 m h. Övertorvade. 2 har talrika stenar i ytan, 0,1–0,6 m st. 3 har enstaka stenar i ytan, 0,2–0,5 m st. 1 har ett block i S kanten, ca 3x2 m och 1 m h. 1 har kantkedja, 0,3 m h, av 0,4–0,7 m l stenar. 1 har troligen en kullfallen rest sten i Ö, 1,2 m h, 0,6 m br och 0,3 m tj. Samma stensättning har i mitten en grop, 2 m diameter och 0,2 m dj. En annan är skadad i NNÖ av ett skyttevärn. På en stensättning står en frisbeefångare. 2 stensättningar är osäkra. Den resta stenen är 0,4 m h, 0,4 m br (70-270 cg) och 0,3 m tj. Registrerat vid specialinventeringen 2008.
2. **Täkt**, övergiven, ca 25x10 m (N-S) och inschaktat intill 3 m dj. Registrerad vid specialinventeringen 2008.
3. **Stensträng**, 13 m l (NNÖ-SSV), 0,5–1 m br och 0,1–0,3 m h. Enskiktad och enradig, av 0,2–0,8 m st stenar. Registrerad vid specialinventeringen 2008.

4. Husgrundsterrass, ca 20x6 m (NNV-SSÖ) och 0,5–1 m h. Svagt sluttande åt NV. Något oklar begränsning i kortsidorna. Tendens till stenskoning i VSV långsidan och NNV kortsidan. I anslutning till VSV är en kraftig stenskoning av 0,2–1,5 m st stenar och block. Bevuxen med ett 10-tal ekar. Beskrivningen kompletterad vid besiktning 2008-07-03.

5. Husgrundsterrass, närmast trapetsformig, ca 22 m l, 6 m br i S änden och 2 m br i N änden (N 15 cg V-S 15 cg Ö). Terrassen sluttar åt V. Begränsningen i V utgörs av en tämligen brant slänt, ca 1 m h, förstärkt med 0,5-1,2 m st stenar. Delvis utrasade. Beskrivningen kompletterad vid besiktning 2008-07-03.

6. Stensättning (?) närmast rund, 7 m diam och 0,1–0,4 m h. Övertorvad med i ytan talrika stenar 0,3–0,7 m st. Kantkedja i NÖ-SV 0,2–0,5 m h av 0,4–0,8 m l stenar. Bevuxen med en ek och två rönnar samt lövsly.

7. Täkt, övergiven, ca 8 m diameter och inschaktat intill 1,5 m dj. Registrerad vid specialinventeringen 2008.

8. Bebyggelse lämningar, inom ett ca 120x65 m stort område, bestående av 1 husgrund med spismursröse och trappsten, några obestämbara uthusgrunder, 1 jordkällare, 1 smedjegrund?, 1 väg, terrasseringsar och 1 trädgård. I områdets NV del är en större grund? med källare av svårbestämd karaktär.

Fältfoton



Figur 6. Här syns stenfoten till boningshusgrunden vid Hästa hästbåge i Spånga socken (Spånga 251, nr 5 i fig. 3), Stockholms län. Fotot är taget från nordöst av Barbro Årbem 2008-06-27.



Figur 7. I borte delen av bilden kan den största husgrundsplatån vid Hästa storäng skönjas (Spånga 248 i Stockholms län, nr 16 i fig. 2)). I förgrunden ligger en annan husgrundsplatå (nr 18 i fig. 3). Fotot är taget från söder av Örjan Hermodsson 2008-07-01.



Figur 8. I mitten syns skärnstenshögen vid Hjulsta norra gårde i Spånga socken, Stockholms län (nr 11 i fig. 4). Fotot är taget från söder av Örjan Hermodsson 2008-07-02.



Figur 9. På denna bild pågår kontroll av bebyggelse lämningar vid Hjulsta norra gärde, Spånga socken, Stockholms län (nr. 13 i fig. 4). Fotot är taget från söder av Barbro Årbem 2008-07-02.



Figur 10. I nedre delen av bilden syns stensatt kant av husgrundsplatå vid Hjulsta gärde, Spånga socken, Stockholms län (nr. 10 i fig. 4). Fotot är taget från nordöst av Örjan Hermodsson 2008-07-03.



Figur 11. Denna bild är över gravfält vid Kolkärr i Spånga socken, Stockholms län (Spånga 105, nr. 1 i fig. 5). Fotot är taget från söder av Örjan Hermodsson 2008-07-03.



Fig. 12. Ur bilden framgår hur utrustningen för fältmätningarna ser ut. Den är tagen vid Hästa hästhage i Spånga socken, Stockholms län från sydväst av Barbro Årbem 2008-06-27.



Figur 13. En röd sandsten med ristade linjer påträffades vid Hästa storäng i Spånga socken, Stockholms län. Fotot är taget från nordväst av Barbro Årbem 2008-06-27.

