

Vänsta

Ett avstyckningsärende

Särskild utredning, etapp 2

Vänsta 1:101
Kolbäck socken
Västmanland

Jan Äblström

Vänsta

Ett avstyckningsärende

Särskild utredning, etapp 2

Vänsta 1:101
Kolbäck socken
Västmanland

Jan Äblström

Utgivning och distribution:
Stiftelsen Kulturmiljövård Mälardalen
Stora gatan 41, 722 12 Västerås
Tel: 021-80 62 80
Fax: 021-14 52 20
E-post: info@kmmmd.se

© Kulturmiljövård Mälardalen 2008

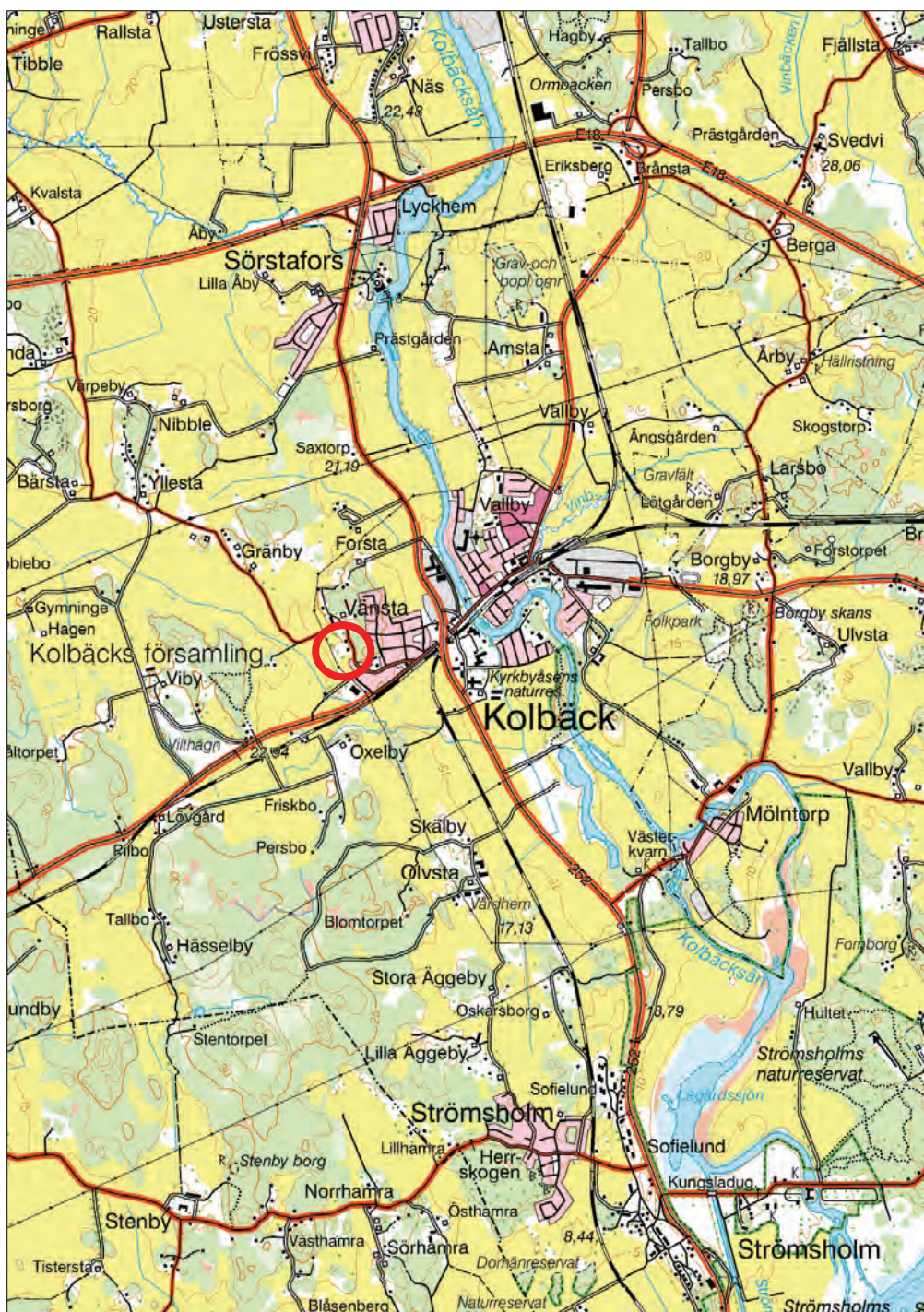
Kartor ur allmänt kartmaterial © Lantmäteriet. Ärende nr MS2006/01407.

ISSN: 1653-7408
ISBN: 978-91-86019-50-1

Tryck: Just Nu, Västerås 2008.

Innehållsförteckning

Inledning.....	5
Målsättning och metod.....	5
Undersökningsresultat.....	6
Sammanfattning.....	7
Referenser.....	9
Tekniska och administrativa uppgifter	9
Bilaga 1. Storskifteskartan från 1776 över Vänsta (ej skalenlig)	10
Bilaga 2. Laga skifteskartan från 1854 över Vänsta (ej skalenlig).....	11



Figur 1. Utredningsplatsens läge markerat med en ring. Utdrag ur Gröna kartan, blad 11G SV Västerås. Skala 1:50 000.

Inledning

Lars-Göran Ström önskar avstycka en cirka 1 400 m² stor tomt inom fastigheten Vänsta 1:101 i Kolbäck för byggnation av ett bostadshus och en anslutningsväg (se figur 1). I den tänkta tomtens omedelbara närhet finns det flera fornlämningar (se figur 4 och tabell 1). Länsstyrelsen bedömde därmed risken som stor för att det inom tomtens kan finnas okända fornlämningar vilka inte är synliga i markytan. Genom direktval utsåg därför länsstyrelsen Kulturmiljövård Mälardalen (KM) som utförare av en särskild utredning, etapp 2, av den del av tomtens som skall avstyckas.

KM utarbetade en undersökningsplan som inkom till länsstyrelsen den 18 juni 2008 varefter länsstyrelsen fattade beslut den 23 samma månad (1st dnr 431-6273-08). Länsstyrelsen bekostade utredningen med medel ur anslaget 28:25/2008, *insatsområde 8, åtgärdsstyp 8.1*. Fältarbetet utfördes under en dag i juni 2008. Jan Ählström ansvarade för utredningen och rapporten.



Figur 2. Utredningsområdet från SSV, foto J. Ählström.

Målsättning och metod

Enligt KM's undersökningsplan syftar utredningen, etapp 2, till att genom sökschakt klargöra om det finns fornlämning som inte är känd inom den del av tomtens som skall avstyckas.

Schakten grävdes en skopbredd breda (1,5 meter) och till det djup där en kulturpåverkad eller orörd nivå vidtog. Det upprättades en schaktplan i skala 1:500, schakten beskrevs översiktligt och framkomna lämningar beskrevs. Sökschakten återfylldes och schaktplanen digitaliserades.

I samband med rapportarbetet gjordes en begränsad kartstudie med syfte att se när området bebyggdes. De studerade kartorna är bilagda i rapporten med utredningsområdets ungefärliga läge markerat.

Undersökningsresultat

Utredningsområdet består av flack bebyggelse- och skogsnära ängs-/hagmark. I östlig riktning stiger marken upp mot ett skogsområde och i västlig riktning vidtar öppen betes- och åkermark. Vid utredningstillfället var växtligheten hög inom ytan. Området ligger mellan 20 och 25 meter över havet.

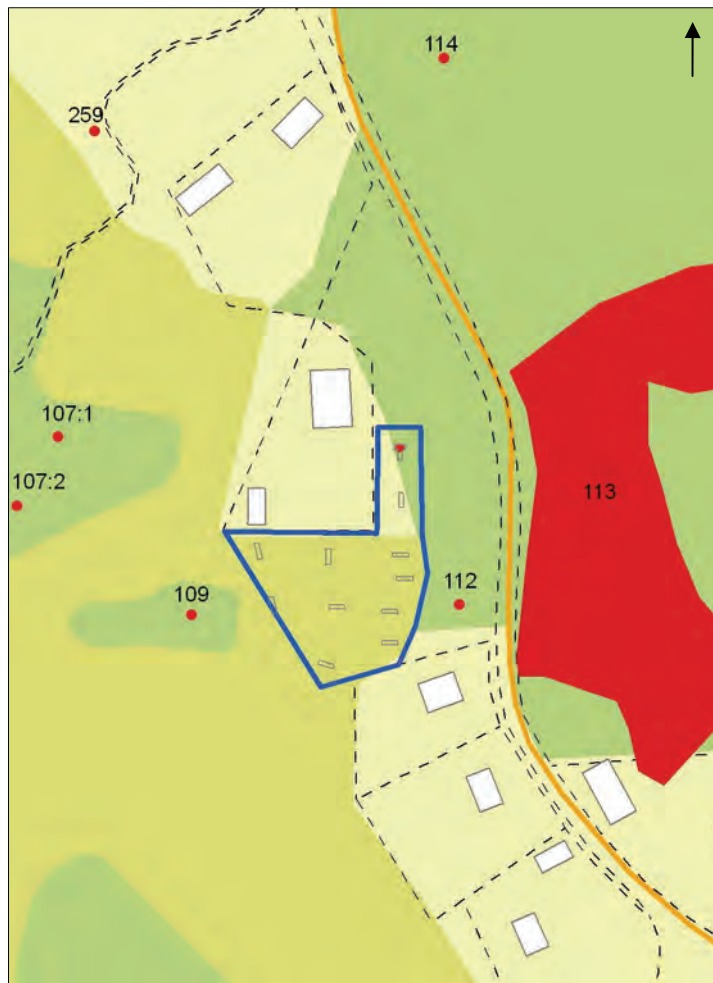
Det grävdes 11 ca fyra meter långa schakt (se figur 4). Nio av dem grävdes där huset skall stå och två grävdes där vägen är tänkt att ligga. Schakten grävdes genom matjorden ner till den orörda nivån vilken låg på 0,4 meters djup. I tre av schakten genomgrävdes ett 0,05-0,1 meter tjockt äldre odlingslager. Odlingslagret bestod av brunsvart, kompakt lera med stort inslag av småsten och med inslag av tegel och sentida järnföremål (t ex spik). Odlingslagren är inte att betrakta som fornlämning.

I det norra av de två schakt som grävdes där vägen är inplanerad påträffades en 2,0 x 1,0 meter stor gles stensamling i vars sydöstra del det fanns en 1,0 meter stor och rundad rödbränd yta i vars nordöstra kant en kolansamling var synlig. Det framkom en stor mängd tegel när den rödbrända ytan rensades med grävmaskinen (manuell rensning var ej möjlig pga torr och stenhård lera). Stensamlingen och den rödbrända ytan bedömdes utifrån förekomsten av tegel som en möjlig sentida husgrund.

Kartstudien visar att platsen inte har varit bebyggd vare sig vid tiden för karteringarna i samband med storskiftet 1776 eller det laga skiftet 1854 (se bilaga 1–2). Om stensamlingen och den rödbrända ytan med tegel är bebyggelseanknutna är den av mycket sent datum och betraktas inte som fornlämning.



*Figur 3. Utredningsområdet från NNÖ, från den planerade nya vägen.
Foto J. Åhlström.*



Figur 4. Utredningsområdet markerat med en blå linje, schakten med grå linjer och fornlämningarna rödmarkerade och numrerade. Läget förstensamlingen och den rödbrända ytan är markerat med en röd punkt. Utsnitt ur Fastighetskartan, blad 11G 0e. Skala 1:2 000.

Tabell 1. Kända fornlämningar

Fornlämning, RAÄ nr	Typ
107:1-2	Två runda stensättningar
109	En rund stensättning
112	En fornlämningsliknande bildning
113	Gravfält, en kvadratisk stensättning fyra högar, tjugo runda stensättningar
114	En rund stensättning
259	Fyndplats, malsten och löpare

Sammanfattning

I ett avstyckningsärende utsåg länsstyrelsen genom direktval KM som utförare av en utredning, etapp 2. Den del av tomten, Vänsa 1:101, Kolbäck socken, som skall avstyckas gränsar till flera fornlämningar, t ex gravfältet fornlämning RAÄ 113, Kolbäck och stensättning fornlämning RAÄ 109, Kolbäck. Länsstyrelsen ansåg att det föreligger risk för okänd fornlämning, som inte är synlig i markytan, inom den

tilltänkta tomten. Länsstyrelsen fattade beslut om utredningen 2008-06-23 (1st dnr 431-6273-08) efter det att KM inkommit med en undersökningsplan.

Länsstyrelsen bekostade utredningen genom anslag 28:25/2008, insatsområde 8, åtgärdstyp 8.1. Fältarbetet utfördes under en dag i juni 2008.

Utredningen omfattande sökschaktning inom den tilltänkta nya tomten. Av de 11 schakt som grävdes framkom äldre odlingslager i tre av dem samt en stensamling med en anslutande rödbränd yta med kolinslag och förekomst av tegel i ett annat. Sistnämnda lämning är av en oklar typ men betraktas utifrån förekomsten av tegel som sentida.

Utredningen har visat att det inte förekommer fornlämning inom den tilltänkta nya tomten. KM anser därför att det inte föreligger behov av ytterligare antikvariska åtgärder inför avstyckningen och byggnationen. Det är länsstyrelsen som äger beslutet i frågan.

Referenser

Uppgifter ur Fornminnesregistret

LMV Akt T25-32:1, Vännsta nr 1, Storskifte 1776

LMV Akt 19-KOB-121, 1854-04-08, Laga skifte

Tekniska och administrativa uppgifter

<i>KM dnr:</i>	08077
<i>Länsstyrelsen dnr, beslutsdatum:</i>	431-6273-08, 2008-06-23
<i>Undersökningsperiod:</i>	2008-06-25
<i>Arkeologtimmar:</i>	6 timmar
<i>Maskintimmar:</i>	6 timmar
<i>Exploateringsyta:</i>	1800 m ²
<i>Personal:</i>	Jan Ählström
<i>Belägenhet:</i>	Vänsta 1:101
<i>Ekonomisk karta:</i>	11G 0e
<i>Koordinatsystem:</i>	Rt 90
<i>Koordinater:</i>	X6604405 Y1523016
<i>Höjdsystem:</i>	Ingen höjdmätning gjordes
<i>Inmätningssmetod:</i>	Manuell
<i>Dokumentationshandlingar:</i>	-
<i>Fynd:</i>	-

