

Värpeby

Kompletterande arkeologisk utredning etapp 2

RAÄ 386
Värpeby 1:4
Kolbäcks socken
Västmanland

Maud Emanuelsson

Värpeby

Kompletterande arkeologisk utredning etapp 2

RAÄ 386
Värpeby 1:4
Kolbäcks socken
Västmanland

Maud Emanuelsson

Utgivning och distribution:
Stiftelsen Kulturmiljövård Mälardalen
Stora gatan 41, 722 12 Västerås
Tel: 021-80 62 80
Fax: 021-14 57 20
E-post: info@kmmd.se

© Stiftelsen Kulturmiljövård Mälardalen 2008

Omslagsbild: Undersökningsschaktet en disig oktobermorgon. A1 ligger till vänster om det största stenblocket och syns som en svag mörkfärgning. Fotograferat från söder av Maud Emanuelsson.

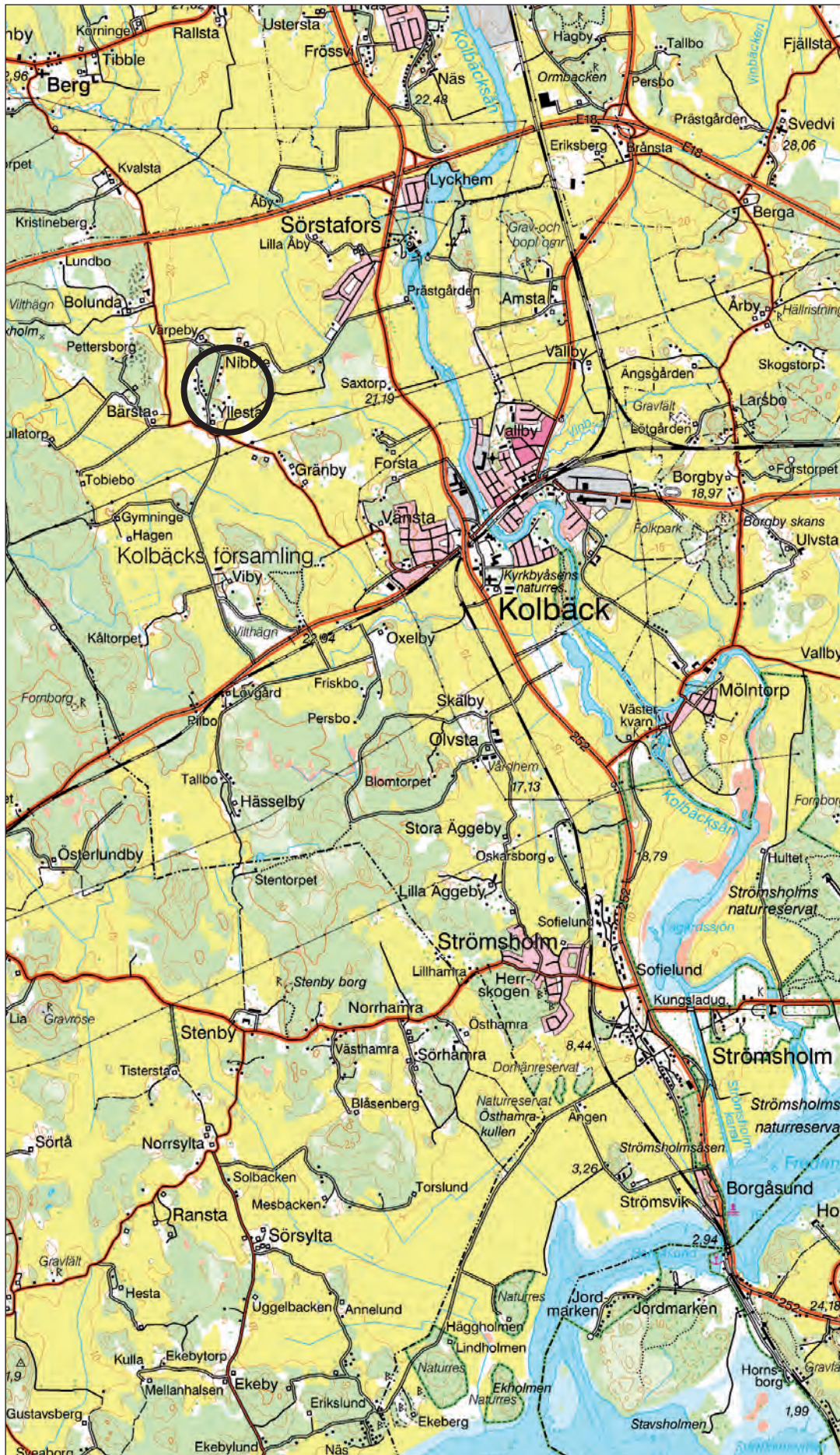
Kartor ur allmänt kartmaterial © Lantmäteriet Ärende nr MS2006/01407

ISSN: 1653-7408
ISBN: 978-91-86019-58-7

Tryck: Just nu, Västerås 2008

Innehållsförteckning

Sammanfattning	5
Bakgrund	6
Ärendet	6
Syfte	6
Topografi och fornlämningsmiljö	6
Genomförande och metod	8
Resultat	9
Härden	9
Osteologi	9
¹⁴ C-datering	9
Tolkning	9
Övriga anläggningar	10
Tolkning	10
Förslag till vidare åtgärder	10
Referenser	11
Tekniska och administrativa uppgifter	12
Bilagor	13
Bilaga 1. Schakttabell	13
Bilaga 2. Anläggningstabell	13
Bilaga 3. Fyndtabell	13



Figur 1. Utdrag ur Gröna kartan. Platsen för undersökningsområdet är markerat med en röd cirkel. Skala 1:50 000.

Sammanfattning

Inför avstyckning och nybyggnation inom fastigheten Värpeby 1:4 i Kolbäcks socken, Hallstahammars kommun, genomförde Kulturmiljövård Mälardalen (KM) en kompletterande arkeologisk utredning. Fältarbetet genomfördes under två dagar i oktober månad 2007. Den kompletterande utredningen föregicks av en särskild utredning utförd år 2006 av KM. I samband med denna påträffades en anläggning som utifrån form och ytfynd tolkades vara en omarkerad brandgrav, med reservation för att anläggningen kunde vara en härd. Syftet med den kompletterande utredningen var därför att fastställa om den påträffade anläggningen var en brandgrav eller en härd. Dessutom skulle den kompletterande utredningen klargöra om fler anläggningar fanns mellan 2006 års utredningsområde och angränsande fastighet i söder.

Den preliminärt tolkade brandgraven totalundersöktes och dokumenterades. Det brända benmaterialet analyserades av osteolog Margareta Boije (KM) och en ¹⁴C-datering på brända ben genomfördes av Ångströmlaboratoriet i Uppsala. Utifrån avsaknad av mänskliga benrester samt, framför allt, den naturvetenskapliga dateringen till historisk tid omtolkas anläggningen från brandgrav till *härd*.

Ytterligare två härdar framkom i området mellan 2006 års utredningsområde och angränsande fastighet. Dessa undersöktes ej utan kvarligger.

Bakgrund

Ärendet

Inom fastigheten Värpeby 1:4 i Kolbäcks socken planeras ett mindre område att avstyckas inför uppförande av ett bostadshus. Med anledning av detta genomförde Kulturmiljövård Mälardalen (KM) en särskild utredning i november 2006. I samband med denna påträffades en anläggning med sot, kol och brända ben. Anläggningen tolkades som en omarkerad grav med reservation för att anläggningen kunde vara en härd. Reservationen beror på en ¹⁴C-datering på bränt ben som resulterade i en efterreformatorisk - recent datering. Anledningen till att en ¹⁴C-datering genomfördes inom ramen för en särskild utredning var att exploateringen avstannade. KM föreslog därför att en datering av anläggningen skulle göras i vetenskapligt syfte eftersom inga dateringar tidigare gjorts i området (Emanuelsson 2007).

Planeringen om avstyckning återupptogs dock. Länsstyrelsen i Västmanland bekostade därför en kompletterande särskild utredning för att klargöra om den förmodade brandgraven verkligen var en grav eller ej samt om fler lämningar fanns mellan 2006 års undersökningsområde och angränsande tomt i söder. Stiftelsen Kulturmiljövård Mälardalen inkom med anledning av detta med en undersökningsplan till länsstyrelsen den 14 september 2007, upprättad efter länsstyrelsens kravspecifikation. Beslut i ärendet togs av länsstyrelsen den 26 september 2007 (Lst dnr: 431-9438-07). Medlen togs ur anslaget 28:25/2007 under ärende-grupp Fa 3, länsstyrelsens egenverksamhet.

Syfte

Utredningens syfte var att klargöra om planerad avstyckning berörde fornlämning, det vill säga om den förmodade brandgraven verkligen var en grav samt att klargöra om det fanns ytterligare anläggningar mellan 2006 års utredningsområde och angränsande fastighet i söder.

Topografi och fornlämningsmiljö

Värpeby i Kolbäcks socken ligger beläget på en nordsydlig åsrygg cirka 25 - 30 meter över havet i ett uppbrutet jordbrukslandskap med skogsklädda höjder. Omkringliggande åkermark ligger cirka 20 meter över havet. Jordarten för åsryggen består av sandig-moig morän, i åkermarken vidtar glacial lera. Utredningsområdet utgjordes av hagmark i gles skog.



Figur 2. Västmanlands största röse - Värperör - i motljus, november 2006. Fotograferat från öster av Maud Emanuelsson.

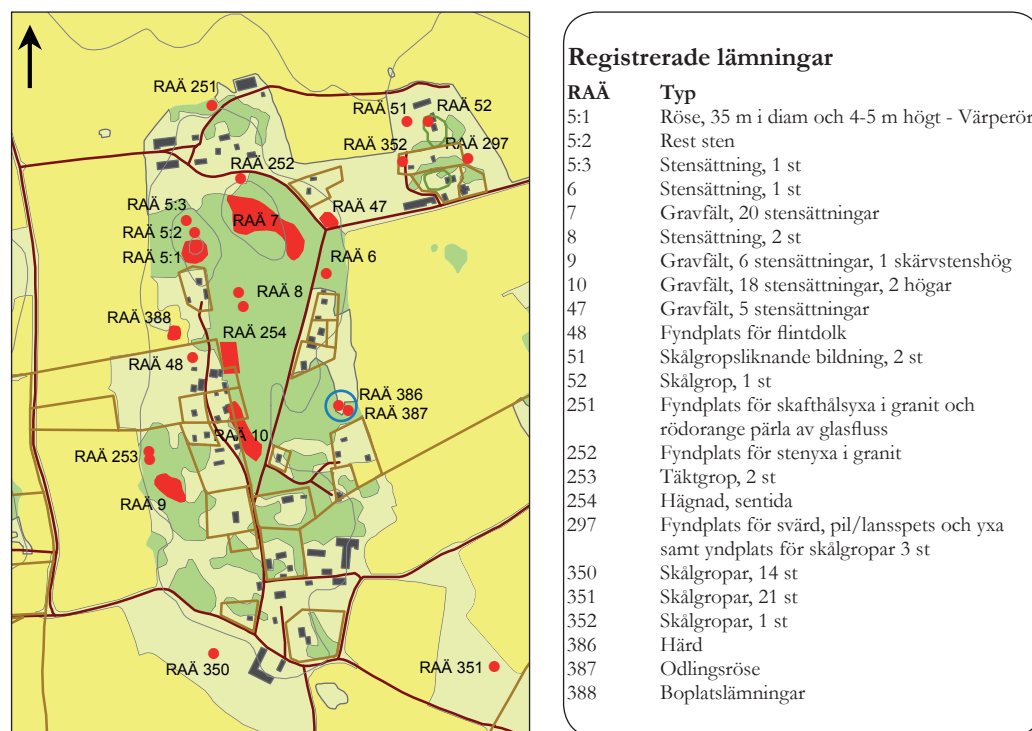
Värpeby är rik på synliga fornlämningar, främst gravar (se figur 3 och tabell 1). Mest framträdande är Västmanlands största röse Värperör (Kolbäck 5:1, figur 2). Det mäter 35 meter i diameter och är 4 - 5 meter högt. Röset ligger idag cirka 30 - 35 meter över havet på krönet av åsryggen. Under bronsåldern, när röset anlades, gick

Mälarens vatten in i en lagunliknande havsvik norr om Värpeby. Röset anlades således på en plats där det var väl synligt i terrängen för passerande.

Fyra ensamliggande runda stensättningar finns i närheten av Värperör (Kolbäck 5:3, 6 och 8). Ensamliggande stensättningar förekommer främst under yngre bronsålder och äldre järnålder. Fyra gravfält finns registrerade i Värpeby. Två ligger öster om Värperör (Kolbäck 7 och 47) med 20 respektive fem stensättningar, två och söder därom (Kolbäck 9 och 10) med sex stensättningar och en skärvstenshöj respektive 18 stensättningar och två högar. Gravfälten kan generellt sägas tillhöra järnålder. De flesta torde också vara brandgravar. En rest sten ligger omkullfallen cirka 30 meter norr om det stora röset (RAÄ 5:2). Resta stenar är en gravmarkering med stor kronologisk spännvid. De förekommer under i stort sett hela järnåldern. I Mälardalen har de resta stenarna i allmänhet daterats till förromersk – romersk järnålder (Hyenstrand 1984:69; Äija 1987:32).

På 1850-talet påträffades ett svärd, en pil/lansspets och en yxa cirka 400 meter öster om Västmanlands största röse (Kolbäck 297). Fynden är sannolikt vikingatida. Enligt uppgift i Fornminnesregistret har det på fyndplatsen också funnits ett större block med tre skålgropar på ovsidan. Kring Värpeby finns fler lokaler med skålgropar (Kolbäck 52, 350, 351 och 352), en fornlämningskategori med vid datering till sten- och bronsålder. Vidare finns fler lösfynd i form av två stenyxor och en flintdolk (Kolbäck 48, 251 och 252).

Det äldsta skriftliga belägget för Värpeby är från år 1382. Då benämns byn *Waerpy*. Detta syftar på ordet värpe 'n vilket betyder stenkummel (Siik 2000:4), vilket i sin tur bör syfta på det stora stenröset.



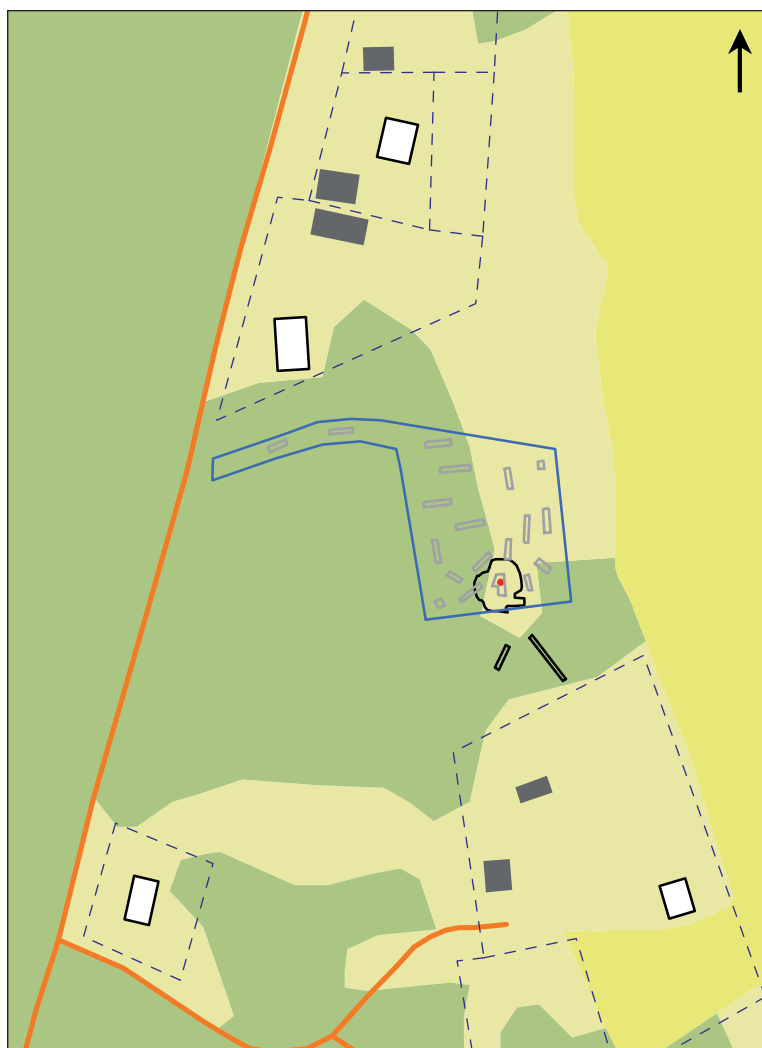
Figur 3 och tabell 1. Fornlämningssmiljön i Värpeby, Kolbäck socken. Registrerade fornlämningar är markerade med rött. Blå ring visar läget för den kompletterande utredningen. Utdrag ur digitala fastighetskartan motsvarande kartblad 11G:03. Skala 1:12 000.

Genomförande och metod

Fältarbetet genomfördes den 24 och 26 oktober 2007. Med hjälp av grävmaskin grävdes ett schakt där den aktuella anläggningen påträffades vid första utredningen (se figur 4). Detta schakt (schakt 1) utvidgades ut mot tidigare angränsande schakt. Därutöver grävdes två schakt söder om anläggningen i avgränsande syfte (schakt 2 och 3). En schaktplan upprättades i skala 1:200. Schakten lades igen efter genomförd undersökning.

Anläggningar i schakt 1 totalundersöktes med skärslev och dokumenterades med profilritning i skala 1:20. För den förmodade gravanläggningen (A1) upprättades även en planritning i skala 1:20. Framkomna anläggningar i schakt 2 och 3 dokumenterades med beskrivning. På grund av den rika förekomsten av brända ben togs fyllningen i A1 in i preparat för att spara tid. Fyllningen vattensållades inomhus genom ett handsåll med 1 mm maskbredd. Fotodokumentation (digitalfoto) av utredningsområdet, grävda schakt, framkomna anläggningar och arbetets fortskridande i allmänhet gjordes fortlöpande. Schaktplanen digitaliserades i efterhand.

En osteologisk analys av de brända benen genomfördes av Margareta Boije, KM. Ytterligare en ^{14}C -analys utfördes av Göran Possnert vid Ångströmlaboratoriet, Uppsala universitet, i syfte att fastställa anläggningens datering.

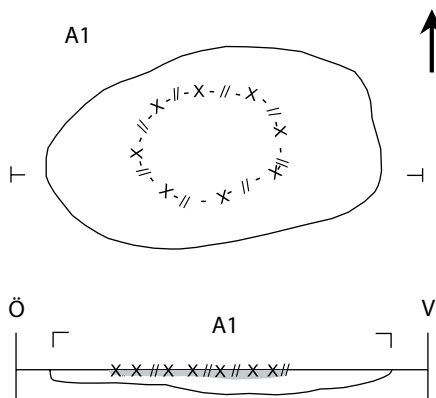


Figur 4. Schaktkarta med 2007 års schakt markerade med svart. Schakten från föregående års utredning är markerade med grått. Blå figur motsvarar 2006 års utredningsområde. Röd punkt visar brandgraven/bården A1. Utdrag ur digitala fästighetskartan motsvarande kartblad 11G:03. Skala 1:2 000.

Resultat

Härden

Anläggning A1 var 0,80 x 0,55 meter stor och 0,06 meter djup. Formen var oval med flack botten. Centralt i anläggningen fanns en koncentration (0,40 x 0,35 m) av sotig lerfyllning med rikligt med kol och brända ben samt en skärvsten delad i flera fragment. Den absoluta majoriteten av de brända benen fanns i anläggningens övre två centimetrar.



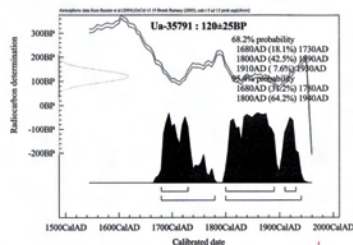
Figur 5. Plan- och profilritning av A1. Skala 1:20.

Osteologi

Totalt tillvaratogs omkring 2 400 fragment brända ben, drygt 45 gram. Fragmenteringsgraden var mycket hög. Merparten av benen är endast cirka 5 mm stora. Den osteologiska bedömningen visar att benen delvis kommer från djur, men inte från vilken djurart. Det är främst långa rörben som gått att identifiera, men inte vilket ben och därför svårt att uttala sig om vilken eller vilka djurarter det rör sig om. Det går *inte* att utesluta att det förekommer mänskliga benrester i materialet men heller inte *att* det finns (Margareta Boije muntligen).

¹⁴C-datering

Brända ben från härden gav en datering till 1680-1940 AD, det vill säga efterreformatorisk tid - nutid.



Figur 6. Graf över ¹⁴C-analysen.

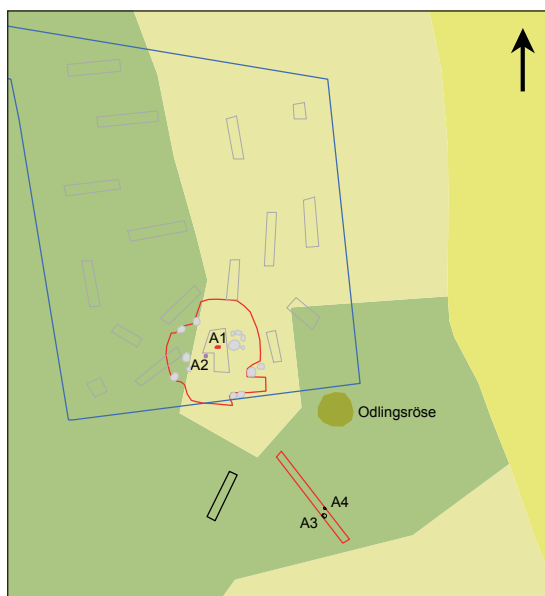
Tolkning

Dateringen av de brända benen är samstämmig med den ¹⁴C-analys som genomfördes i samband med utredningen, vilket entydigt talar för att anläggningen inte är en grav utan en *hård*, sannolikt använd någon gång under 1700- eller 1800-talet. Den osteologiska analysen som varken kan bekräfta eller dementera att mänskliga benrester finns i materialet, bara att det rör sig om djurben, tolkas i sammanhanget som enbart rester efter djurben.

Övriga anläggningar

Utöver den kända anläggningen A1 påträffades ytterligare tre anläggningar. En av dessa, A2, har undersökts (100%) och tolkats som ett stolphål. A2 var 0,50 x 0,40 meter stor, oregelbundet oval med kol i ytan och i lerfyllningen. Djupet var 0,12 meter och profilen skålformad. Anläggningen låg endast 1,10 meter sydväst om A1.

De övriga två anläggningarna påträffades i ett av sökschakten söder om härden. De låg endast cirka 0,50 meter från varandra. De tolkas efter utseende i plan som härdar. A3 var 0,40 x 0,60 meter stor och låg delvis utanför schaktet. Lerfyllning var mycket sotig med kolförekomster och flera fragment av skörbränd sten. A4 var minst 0,45 x 0,20 meter stor. 6 skärvstenar låg inom en välvgränsad gråbrun lerfyllning med kolinslag. Sannolikt var merparten av anläggningen utanför schaktet.



Figur 7. Plan över utredningsområdet. Röda och svarta schakt är grävda inom ramen för den kompletterande utredningen 2007. Nypåträffade samt undersökta anläggningar är markerade med anläggningsnummer A1-A4. Grå schakt är grävda vid utredningen 2006. Blå figur visar del av 2006 års utredningsområde. Utdrag ur digitala fastighetskartan motsvarande kartblad 11G:03. Skala 1:1 000.

Tolkning

En möjlig tolkning av stolphålet och de två härdarna skulle vara att det rör sig om förhistoriska boplatzlämningar. Med hänsyn till dateringen av härd A1 skulle dock även dessa lämningar mycket väl kunna vara sentida. Platser med stora tidsspänn mellan anläggningarna/lämningarna, det vill säga platser som människor brukat och (till synes) övergivit för att sedan tas i bruk igen är dock inte ovanligt. Som exempel kan nämnas boplatzen RAÄ 188 vid Erikslund i Västerås (Fagerlund 1996).

Förslag till vidare åtgärder

De framkomna anläggningarna inom 2006 års utredningsområde är undersökta och dokumenterade. KM anser därför att det inte krävs ytterligare antikvariska åtgärder inför den planerade avstyckningen och nybyggnationen. Om mark som ligger söder om 2006 års utredningsområde av något skäl kommer att beröras vid framtida exploatering föreligger dock behov av antikvariska åtgärder.

Detta är endast KM:s rekommendationer. Det är Länsstyrelsen i Västmanlands län som beslutar i ärendet.

Referenser

Kart- och arkivmaterial

Digitala fastighetskartan över Hallstahammars kommun
Digitala fornminnesregistret över Kolbäcks socken, Västmanland

Otryckta källor

Boije, M. 2007. Osteologiska analys av bränt benmaterial från anläggning A1, Värpeby, Kolbäcks socken, Västmanland. Stencil.

Litteratur

Emanuelsson, M. 2007. *Värpeby. Arkeologisk utredning etapp 2. RAÄ 386, 387 och 388, Värpeby 1:4, Kolbäcks socken, Västmanland.* Kulturmiljövård Mälardalen Rapport. Västerås.

Fagerlund, D, 1996. *Arkeologisk för-och slutundersökning. RAÄ 188, Erikslunds industriområde, Hallsta, Dingtuna sn, Västmanland.* RAÄ Avdelningen för arkeologiska undersökningar, UV Uppsala. Uppsala.

Hyenstrand, Å. 1974. *Centralbygd – Randbygd. Strukturella, ekonomiska och administrativa huvudlinjer i mellansvensk yngre järnålder.* Acta Universitatis Stockholmiensis 5. Stockholm.

Siik, K. 2000. *Värperör – ett storröse i Västmanland från bronsåldern.* B-uppsats i Arkeologi. Stockholms universitet. Stencil.

Äijä, K. 1987. *Åbygravfältet.* Riksantikvarieämbetet och Statens Historiska Museer. Rapport. UV 1987:11.

Tekniska och administrativa uppgifter

<i>KM dnr:</i>	07097
<i>Länsstyrelsens dnr:</i>	431-9438-07
<i>Länsstyrelsens beslutsdatum:</i>	26 september 2007
<i>Länsstyrelsens handläggare:</i>	Lillemor Schützler
<i>Undersökningsperiod:</i>	24 och 26 oktober 2007
<i>Arkeologtimmar:</i>	26 timmar
<i>Maskintimmar i fält:</i>	12 timmar
<i>Exploateringsyta:</i>	Cirka 1200 m ²
<i>Undersökt yta:</i>	Cirka 150 m ²
<i>Personal:</i>	Maud Emanuelsson, projektledare Margareta Boije, osteolog
<i>Belägenhet:</i>	Värpeby 1:4, Kolbäcks socken, Hallstahammars kommun
<i>Ekonomisk karta:</i>	Kolbäck 11G:03
<i>Koordinatsystem:</i>	RT 90
<i>Koordinater:</i>	A1: X6605883,5, Y1521644,6 Härdar i schakt 2: X6605861,5, Y1521659
<i>Höjdsystem:</i>	RH 70
<i>Inmätningssmetod:</i>	Manuell
<i>Dokumentationshandlingar:</i>	Antikvarisk-Topografiska Arkivet i Stockholm
<i>Fynd:</i>	De brända benen från A1 kommer att förvaras hos Statens Historiska Museum i Stockholm.

BILAGOR

Bilaga 1. Schakttabell

Schakt	Längd, m	Djup, m	Area, m ²	Anläggningar	Fynd	Underlag
S1	13x10	0,25	130	A1 och A2	F1	Lera
S2	14x1,2	0,30	17	A3 och A4	-	Lera
S3	6,5x1,2	0,30	8	-	-	Lera

Bilaga 2. Anläggningstabell

Anl. nr	Typ	Längd, m	Bredd, m	Djup, m	Fyllning	Schakt	Anmärkning
A1	Härd	0,80	0,55	0,06	Silt, brända ben	S1	Undersökt 100 %
A2	Stolphål	0,50	0,40	0,12	Silt	S1	Undersökt 100%
A3	Härd	0,60	0,40	-	Silt, skärvsten	S2	Ej undersökt. Anl. ligger delvis utanför schaktet.
A4	Härd	0,45	0,20	-	Silt, skärvsten	S2	Ej undersökt. Anl. ligger delvis utanför schaktet.

Bilaga 3. Fyndtabell

Fyndnr	Sakord	Material	Vikt, gr	Antal	Kontext
F1	Brända ben	Brända ben	45	>2 400	Härd A1