

# E20 Arboga-Kungsör

## Nya anslutningsvägar och sidovägar samt en ny busshållplats

Särskild utredning och förundersökning

RAÄ 42  
Åsby 8:1 och Granhammar 2:26  
Arboga stad och Kung Karls socken  
Västmanland

*Jan Äblström*

# **E20 Arboga-Kungsör**

## **Nya anslutningsvägar och sidovägar samt en ny busshållplats**

Särskild utredning och förundersökning

RAÄ 42

Åsby 8:1 och Granhammar 2:26  
Arboga stad och Kung Karls socken  
Västmanland

*Jan Ählström*

Utgivning och distribution:  
Stiftelsen Kulturmiljövård Mälardalen  
Stora gatan 41, 722 12 Västerås  
Tel: 021-80 62 80  
Fax: 021-14 52 20  
E-post: [info@kmmmd.se](mailto:info@kmmmd.se)

© Kulturmiljövård Mälardalen 2008

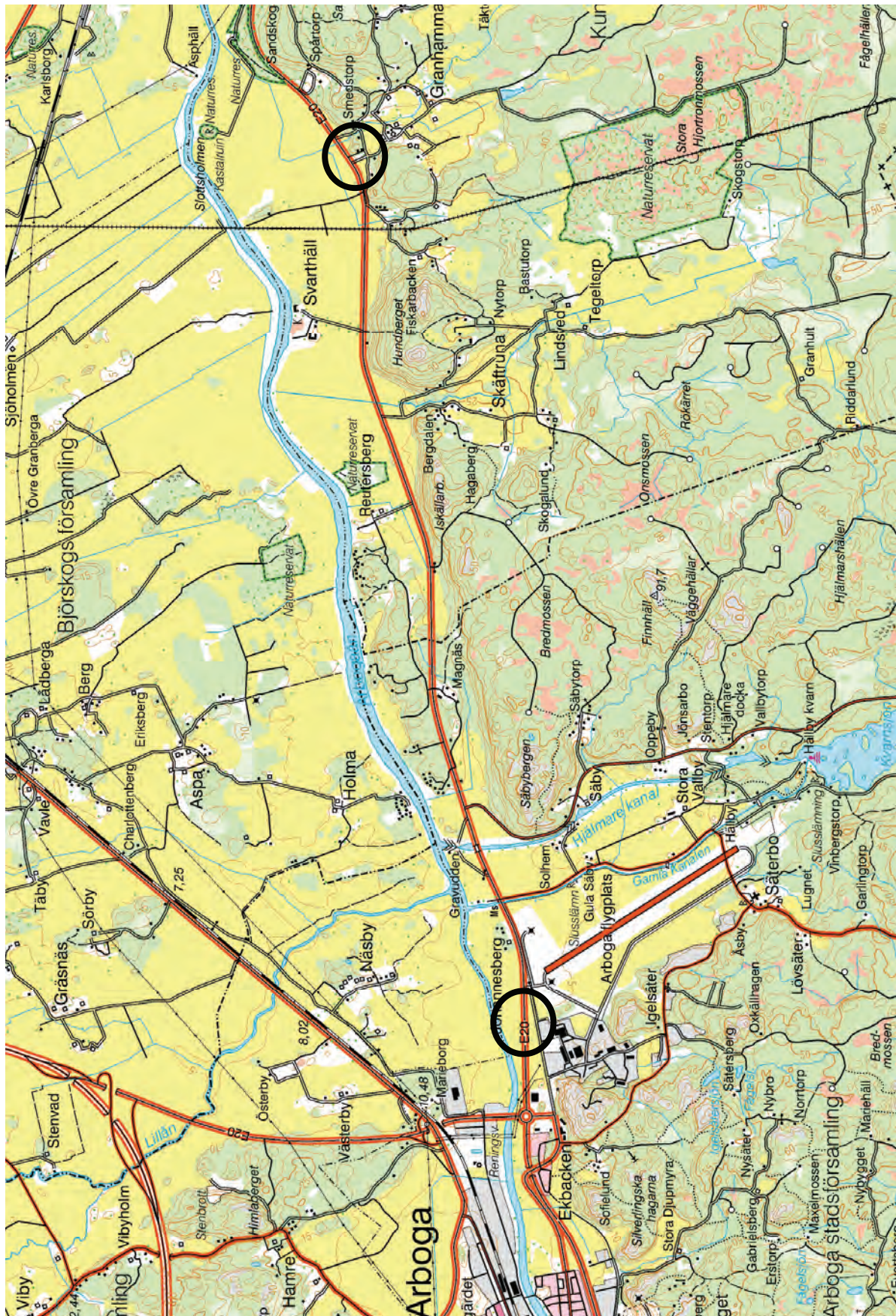
Kartor ur allmänt kartmaterial © Lantmäteriet. Ärende nr MS2006/01407.

ISSN: 1653-7408  
ISBN: 978-91-86019-59-4

Tryck: Just Nu, Västerås 2008.

## Innehållsförteckning

Inledning.....	5
Målsättning och metod .....	5
Topografi och fornlämningsmiljö .....	7
Undersökningresultat.....	8
Sammanfattning.....	10
Referenser.....	11
Tekniska och administrativa uppgifter .....	11
Bilaga 1.....	12
Bilaga 2.....	13



Figur 1. Läget för utredningen och förundersökningen markerat med ringar. Utdrag ur Gröna kartan, blad 10G NV Eskilstuna. Skala 1:50 000.



# Inledning

Under sommaren 2008 byggde Vägverket Region Mälardalen om E20 till mötesfri väg mellan Kungsör och Arboga. I samband med ombyggnaden skulle bli nya väganslutningar, busshållplatser och vändringor anläggas. Efter samråd med Vägverket Region Mälardalen gjorde länsstyrelsen bedömningen att sju av anläggningarna skulle föregås av arkeologisk utredning (1st beslut daterat 2008-06-02, dnr 525-4712-08). De sju platserna var belägna öster om Arboga vid Granhammar och Smedstorp. I samrådshandlingarna benämns platserna objekt 1.3, 2.10–2.12, 4.1–4.2 och 6.12.

Den 10 juni 2008 kontaktades Kulturmiljövård Mälardalen (KM) av länsstyrelsen eftersom arbetet med väganslutningarna redan hade satts igång. Länsstyrelsen gav KM i uppdrag att besiktiga de sju platserna, där länsstyrelsen hade förordat utredning, för en bedömning av eventuella skador på fornlämningar och behov av arkeologiska insatser. Besiktningen visade att arbetet var igångsatt vid tre av platserna men att det endast var en av de sju platserna (objekt 1.3) som bedömdes kunna hysa fornlämning. Några av de övriga platserna låg i lågt liggande åkermark, en berörde mark som sedan tidigare var nerschaktad och en plats upptogs av en tvär stigning och vägdiken.

KM och länsstyrelsen samrådde om ärendets vidare hantering. Det bestämdes att det fordras sökschakt vid objekt 1.3 för att säkerställa att det inte finns förhistoriska gravar eller äldre okarterad bebyggelse på platsen. Det skulle vidare utföras en kart- och arkivstudie för samtliga sju objekt.

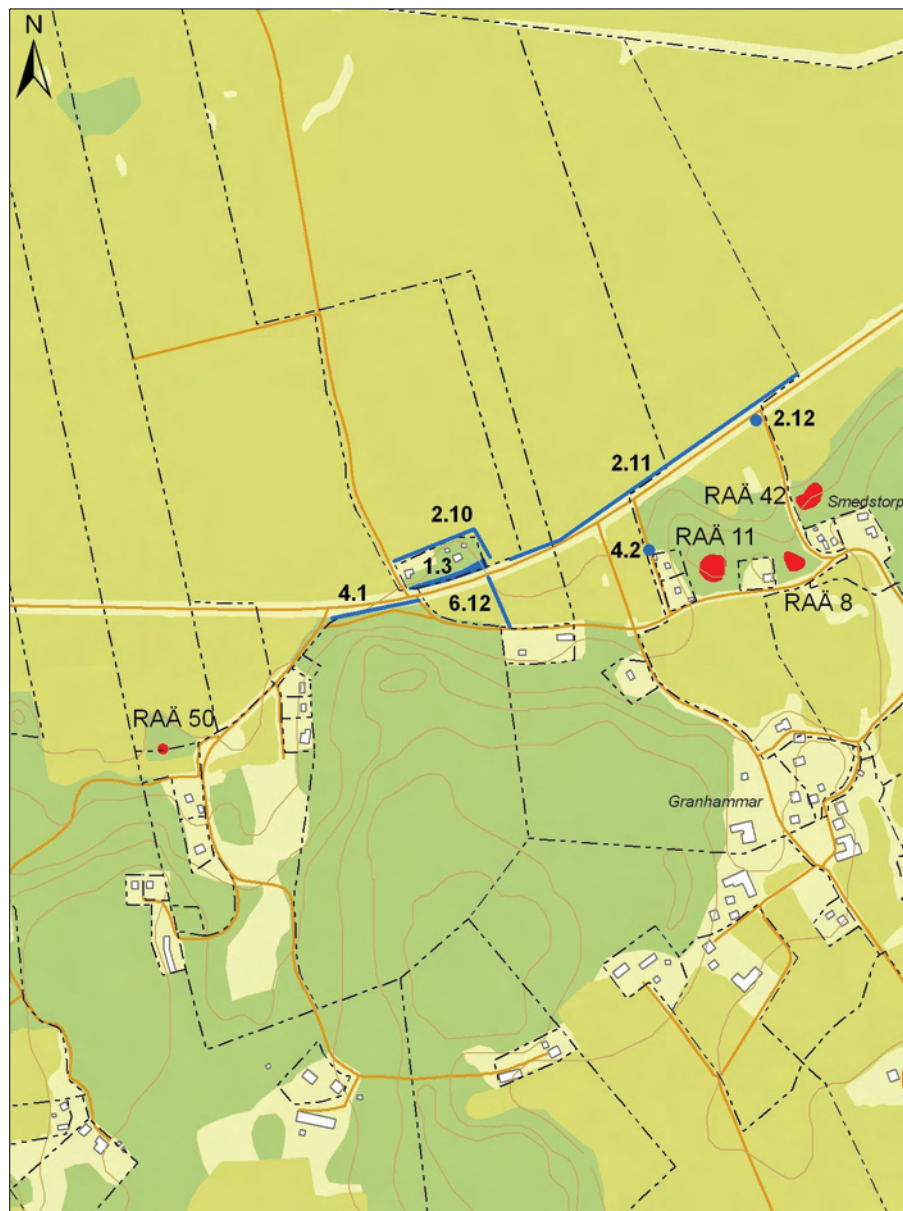
Därefter tillkom ytterligare ett objekt. Länsstyrelsen hade fått kännedom om att en busshållplats var inplanerad inom den registrerade utbredningen av fornlämning RAÄ 42, Arboga stad, en skans (enligt tradition Karl XI "lustläger"). Länsstyrelsen bedömde att det förelåg behov av antikvariska åtgärder.

Länsstyrelsen gav genom direktval KM i uppdrag att utföra en särskild utredning omfattande de sju objekten samt en förundersökning inom berörd del av fornlämning RAÄ 42, Arboga stad (se figur 1-3). Då ärendet brådskade föregicks inte länsstyrelsebeslutet av vare sig Kravspecifikation eller Undersökningsplan. Länsstyrelsen fattade beslut om den särskilda utredningen och förundersökningen 2008-06-24 (1st dnr 431-6604-08) baserat på resultatet av KM's besiktning och samrådet mellan KM och länsstyrelsen. Arbetet utfördes på löpande räkning och Vägverket Region Mälardalen bekostade besiktningen samt utredningen och förundersökningen. Fältarbetet utfördes under en dag i juni 2008 och Jan Åhlström utförde fältarbetet, även besiktningen, och har sammanställt rapporten.

## Målsättning och metod

*Den särskilda utredningen* syftar till att se om arbetsföretaget berör fornlämningar som inte är kända, även sådana som inte är synliga i markytan. Utredningen omfattade sökschaktning vid objekt 1:3 och en översiktlig kart- och arkivstudie som berör samtliga sju objekt. Kartstudien omfattar Häradssekonomien från tidigt 1900-tal samt 1818 års Storskifteskarta för Granhammar. Kartorna har inte rektifierats och är bilagda med läget för de sju objekten ungefärligen markerat. Arkivstudien omfattar en genomgång av Fornminnesregistret. Fältarbetet omfattade grävande av sökschakt vars läge dokumenterades manuellt på en schaktplan i skala 1:500. Det togs digitala översiktsfotografier.

Förundersökningen syftade till att dokumentera eventuella lämningar efter och fynd från den skans eller "lustläger" som har legat på platsen. Det skulle ha grävts schakt på platsen men då när inte någon orörd mark berördes genomfördes inte schaktningen.



Figur 2. Området vid Granhammar/Smedstorp. Utredningsobjekten är markerade med blått och fornlämningarna med rött. Utdrag ur Fastighetskartan, blad 11G 7c. Skala 1:10 000.

**Tabell 1. Kända fornlämningar vid Granhammar/Smedstorp**

Fornlämning, RAÄ nr	Typ
8	Gravfält, 10 runda stensättningar
11	Gravfält, 13 runda stensättningar
42	Gravfält, 5 runda stensättningar
50	Vägmärke

## Topografi och fornlämningsmiljö

Vid Granhammar/Smedstorp löper vägen i åkermark som i söder gränsar till högre skogklädda höjder. Åkermarken ligger på nivåer mellan 5 och 10 m ö h medan vissa av höjderna i söder når 50 m ö h. Granhammars byläge ligger ett stycke söder om E20 till vilken de sju objekten naturligtvis direkt ansluter.

De båda äldre kartorna visar att objekten inte berör vare sig bebyggelse eller andra installationer. Marken har utnyttjats som åker eller äng (se bilaga 1 och 2).

De fornlämningar som är registrerade i området återfinns på höjderna runt Smedstorp som är ett av flera torp som enligt de äldre kartorna har legat norr och öster om Granhammar (se figur 2 och tabell 1). Torpbebyggelsen återfinns än idag. Inget av objekten berör känd fornlämning.



Figur 3. Förundersökningsplatsen markerad med blått samt inringad. Fornlämningen är markerade med röd linje. Utdrag ur Fastighetskartan blad 11G 7b. Skala 1:10 000.



Förundersökningsområdet ligger i flack åkermark i Arbogas östra utkant. Marken ligger under nivåkurvan för 5 m ö h och i området finns endast den berörda fornlämningen registrerad (fornlämning RAÄ 42, Arboga stad). I Fornminnesregistret är lämningen beskriven som 360 x 300 m stor (N-S) skans med 11 markerade bastioner (se figur 3). Uppgiften om att det har varit Karl XI:s lustlägret är hämtad från en lantmäterikarta från 1747: ”Är högtsalig Konung Carl den XI:s lustläger som för framtidens skull är här aftagen”.

## Undersökningsresultat

Det grävdes två schakt där objekt 1.3, en ny infart skall anläggas (se figur 4). Objektet omfattade en mindre och bebyggd moränhöjd vars västra del består av planerad, tomtliknande, mark som bedömdes vara störd. Områdets östra del är bevuxen med träd och buskar men utifrån synliga schaktkanter bedömdes också denna del som störd.

Det grävdes ändå två schakt, 6 och 8 meter långa. Det västra av schakten grävdes i krönläge och det östra i sluttande mark. De båda schakten grävdes 0,2–0,3 meter djupa och det framkom endast morän och omrörd stenblandad silt. Schakten bekräftar att marken sedan tidigare är störd, troligen genom bygget av E20.



Figur 4. Schaktplan, objekt 1:3. Objektet är markerat med blå linje och schakten med svarta figurer. Utdrag ur Fastighetskartan, blad 11G 7c. Skala 1:2000.



*Figur 5. Vy över den lilla höjden som motsvarar läget för objekt 1.3.  
Foto från SV J. Äblström.*

Det grävdes inte några schakt inom ramen för förundersökningen. När läget för bussfickan blivit markerat med stakkäppar i terrängen visade det sig att endast vägsälanten och det intilliggande diket skulle komma att beröras vid anläggandet av busshållplatsen.



*Figur 6. Vy över förundersökningsytan. Maskinen markerar läget för den planerade busshållplatsen. Foto från V J. Äblström.*

Det påträffades inte någon fornlämning vare sig inom ramen för utredningen eller inom ramen för förundersökningen. Det finns således inte några hinder vad gäller fornlämningsförekomst för den planerade byggnationen. Länsstyrelsen äger beslutet om ärendets vidare hantering.

# Sammanfattning

Till följd av ombyggnationen av E20 mellan Kungsör och Arboga till mötesfri väg genomförde KM en utredning och en förundersökning. Arbetet präglades av stor brådska och förenklad hantering, så tillvida att det inte utarbetades någon Kravspecifikation eller Undersökningsplan och fältarbetet genomfördes på löpande räkning. Förfaringssättet kom sig av att byggnationen på de sju platser som skulle omfattas av ett länsstyrelsebeslut om utredning påbörjades innan utredningen hade genomförts.

Det hela resulterade i att KM genomförde en resultatlös sökschaktning på en av de sju platserna och att samtliga platser kom att omfattas av en översiktlig kart- och arkivstudie.

KM hade till uppgift att förundersöka en skans, Karl XI ”lustläger” (fornlämning RAÄ 42, Arboga stad) som skulle komma att beröras av en planerad busshållplats. Förundersökningen genomfördes inte då det visade sig att den berörda marken till största del utgjordes av ett dike.

Det finns inte några hinder vad gäller fornlämningsförekomst för de planerade arbetsföretagen. Länsstyrelsen beslutar i frågan.

## Referenser

Uppgifter ur Fornminnesregistret

Häradsekonomska kartan, blad Kungsör, 1905-11

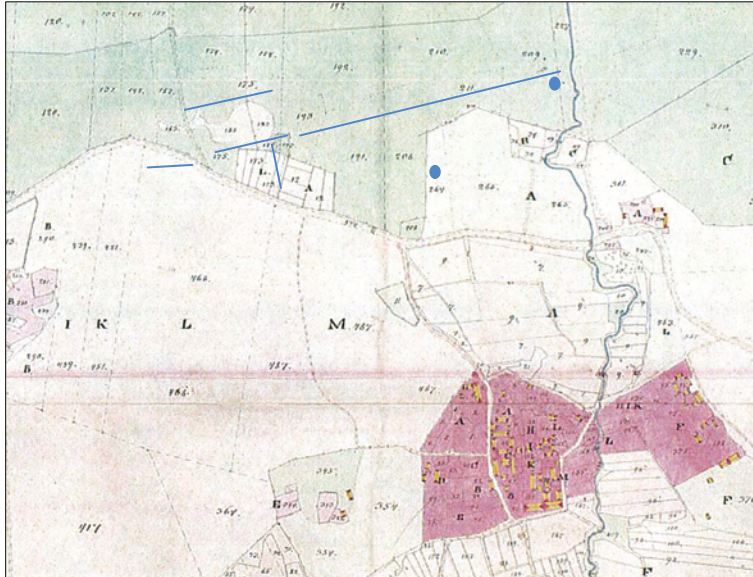
Storskifteskarta, Granhammar nr 1–3, 1818, LMV Akt T27-12:4

## Tekniska och administrativa uppgifter

<i>KM dnr:</i>	08076
<i>Länsstyrelsen dnr, beslutsdatum:</i>	431-6604-08, 2008-06-24
<i>Undersökningsperiod:</i>	2008-06-12, 2008-07-03
<i>Arkeologtimmar:</i>	8 timmar
<i>Maskintimmar:</i>	Bekostades av beställaren
<i>Exploateringsyta:</i>	Totalt 550 m <sup>2</sup>
<i>Personal:</i>	Jan Ählström
<i>Belägenhet:</i>	Åsby 8:1 och Granhammar 2:26
<i>Ekonomisk karta:</i>	10G 7b, 10G 7c
<i>Koordinatsystem:</i>	Rh 90
<i>Koordinater:</i>	Utredningsområde, objekt 1.3: X6587737 Y1512884, Förundersökningsområdet: X6586307 Y1505402
<i>Höjdsystem:</i>	Ingen höjdmätning gjordes
<i>Inmätningmetod:</i>	Manuell
<i>Dokumentationshandlingar:</i>	Slutförvaras hos Antikvarisk- Topografiska arkivet, Riksantikvarieämbetet, Stockholm
<i>Fynd:</i>	-

# Bilaga 1

Storskifteskartan över Granhammar från 1818, läget för objekten är grovt markerat med blå linjer och punkter. Ej skalenlig karta.





## Bilaga 2

Häradsekonomen, från 1905-11, läget för objekten är grovt markerat med blå linjer och punkter. Ej skalenlig karta.

