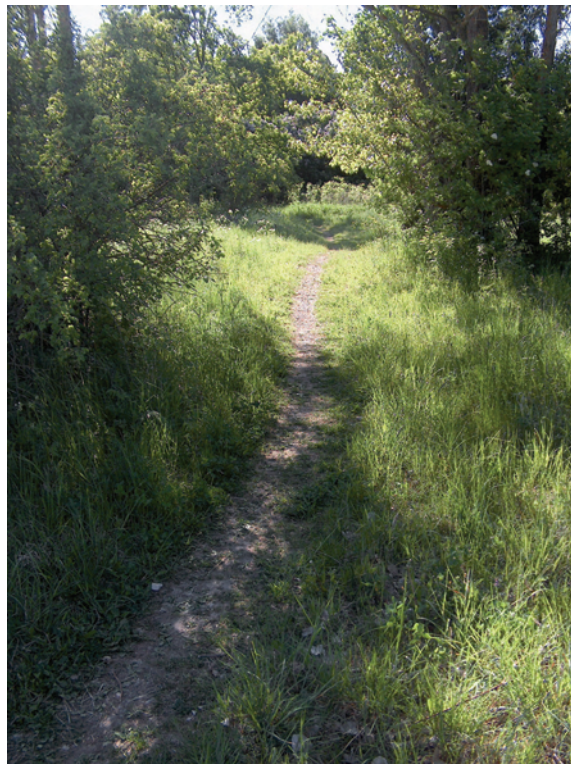


Från torpet Tågen till gården Lillhamra

Arkeologisk utredning etapp 1 och 2

RAÄ 181, 182, 1316 och 1317
Stadsdelarna Talltorp, Hamre och Hälla
Västerås stad
Västmanlands län

Maud Emanuelsson & Ronnie Jensen



Från torpet Tågen till gården Lillhamra

Arkeologisk utredning etapp 1 och 2

RAÄ 181, 182, 1316 och 1317
Stadsdelarna Talltorp, Hamre och Hälla
Västerås stad
Västmanlands län

Maud Emanuelsson och Ronnie Jensen

Utgivning och distribution:
Stiftelsen Kulturmiljövård Mälardalen
Stora gatan 41, 722 12 Västerås
Tel: 021-80 62 80
Fax: 021-14 57 20
E-post: info@kmmd.se

© Stiftelsen Kulturmiljövård Mälardalen 2008

Omslagsbild: Gamla tillfartsvägen till Lillhamra. Fotograferat från öster av Ronnie Jensen.

Kartor ur allmänt kartmaterial © Lantmäteriet Ärende nr MS2006/01407

ISSN: 1653-7408

ISBN: 978-91-86019-60-0

Tryck: Just nu, Västerås 2009

Innehåll

Sammanfattning	5
Bakgrund	6
Ärendet	6
Syfte	6
Topografi och fornlämningsmiljö	6
Genomförande och metod	9
Kart- och arkivstudie	9
Fältinventering	9
Sökschaktning	10
GPS-inmätning och fotodokumentation	10
Resultat och kulturhistorisk analys	11
Nyregistreringar vid utredningen	11
Bytomt/gårdstomt – RAÄ 1316	11
Sentida ristning – RAÄ 1317	18
Tidigare registrerade lämningar	19
Röjningsröse – RAÄ 181	19
Skålgropsförekomst – RAÄ 182	19
Strandförskjutning och bebyggelseutveckling	20
Förslag till vidare åtgärder	22
Referenser	23
Tekniska och administrativa uppgifter	25



Figur 1. Utdrag ur Gröna kartan. Platsen för undersökningsområdet är markerat med en röd cirkel. Skala 1:50 000.

Sammanfattning

Kulturmiljövård Mälardalen har på uppdrag av Västerås kommun utfört en arkeologisk utredning inkluderande kart- och arkivstudier, fältinventering och sökschaktning. Utredningsområdet är beläget i stadsdelarna Talltorp, Hamre och Hälla i östra delen av Västerås stad och uppgår till cirka 40 hektar. Syftet var att inför upprättandet av en ny detaljplan för Östra Västerås, Norra området, lokalisera eventuella ej kända eller ovan mark ej synliga fornlämningar. Utredningen genomfördes under våren och försommaren 2008.

Utredningen resulterade i två nyregistrerade och två nyreviderade lämningar:

Nyregistrerade lämningar

Bytomt/gårdstomt – RAÄ 1316

Torpet Tågen(s) löd under Hässlö under åren 1643–1780, för att därefter sannolikt överges. Under 1800-talets senare del bebyggdes platsen ånyo med två skattlagda gårdar. Dessa löd under Hamre och övergavs under sent 1990-tal. Torpet Tågen(s) lär således vara *etablerat senast under 1600-talets första decennier, men etableringen kan vara ännu äldre*. Bytomten/gårdstomten är antikvariskt bedömd som *fast fornlämning*.

Sentida ristning – RAÄ 1317

Inristningen har texten RUN(oklart tecken)⁸⁰ eller BUN(oklart tecken)⁸⁰ och är belägen inom ovan beskrivna tomt. Det troliga är att ristningen har utförts av en person som tidigare har bott på Tågens/Lillhamra. Ristningen är antikvariskt bedömd som *övrig kulturhistorisk lämning*.

Nyreviderade lämningar

Röjningsröse – RAÄ 181

Belägen strax nordväst om tomten för Tågens/Lillhamra. Beskrivningen i FMIS reviderades avsevärt vid fältinventeringen från tveksam stensättning till röjningsröse. Röjningsröset undersöktes och kunde fastställas vara sentida. Lämningen är antikvariskt bedömd som *övrig kulturhistorisk lämning, undersökt och borttagen*.

Skålgropsförekomst – RAÄ 182

Förekomsten utgörs av 6 skålgropar. Beskrivningen reviderades något, men tidigare antikvarisk bedömning som *fast fornlämning* kvarstår

Rekommendationer

Ifall exploatering inte kan undvikas rekommenderar Kulturmiljövård Mälardalen en arkeologisk förundersökning av bytomten/gårdstomten RAÄ 1316. En förundersökning skulle i första hand syfta till att tydliggöra fornlämningens karaktär, det vill säga kulturlagrens omfattning, intensitet och ålder, men även att fånga upp eventuella lämningar som kan kopplas samman med skålgropsförekomsten RAÄ 182 som är belägen inom utbredningen för bytomten/gårdstomten. Det är dock Länsstyrelsen i Västmanlands län som äger beslutet i frågan.

Bakgrund

Ärendet

Västerås kommun avser att upprätta en ny detaljplan för Östra Västerås, Norra området. Länsstyrelsen i Västmanlands län utsåg genom direktval Kulturmiljövård Mälardalen (KM) att utföra en särskild arkeologisk utredning inkluderande arkiv- och kartstudier, fältinventering och utredningsgrävning. Länsstyrelsens kravspecifikation inkom till KM i mitten av mars 2008. KM:s undersökningsplan och kostnadsberäkning lämnades in till länsstyrelsen i slutet av mars 2008. Länsstyrelsen tog beslut om utredningen den 7 april 2008 (dnr 431-991-08) med stöd av 2 kap 11 § lagen (1988:950) om kulturminnen m.m. (KML). Utredningen bekostades av Västerås stad, fastighetskontoret, som också var uppdragsgivaren.

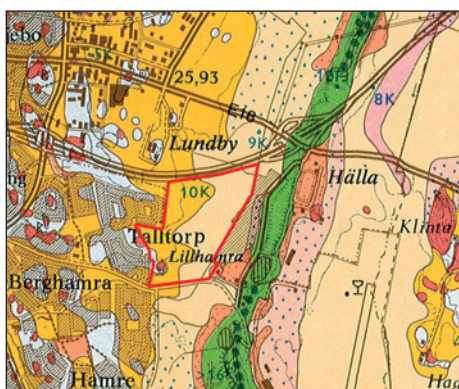
Syfte

Rapporten ska utgöra underlag för dels Västerås kommuns kommande planering av området, dels inför en eventuell förundersökning/särskild undersökning. Syftet med kart- och arkivstudier och fältinventering är därför att klargöra om bostadsbebyggelsen berör fornlämningar som inte är kända. Syftet med utredningsgrävning är att klargöra om det finns fornlämningar, som inte är synliga i markytan.

Topografi och fornlämningsmiljö

Det aktuella utredningsområdet uppgår till drygt 390 000 m² varav merparten av topografien består av brukad åkermark samt åkermark i träda. Ett mindre område, i utredningsområdets sydvästra del, utgörs av övergiven tomtmark, övergiven och igenväxande åkermark, övergiven och granplanterad åkermark samt ett mindre skogsparti, som aldrig har varit odlat. Åkermarken är belägen omkring 15 meter över havet.

Geologin i områdets sydvästligaste del utgörs av sandig-moig morän med ett måttligt inslag av block samt ett par uppstickande urbergshällar. Närmast moränen, och utmed områdets västra halva i riktning norr-söder, ligger ett omfattande stråk med glaciallera (figur 2).



Figur 2. Utsnitt ur jordartskartan 11 G Västerås SÖ, edition 1984 (SGU Ser. Ae nr 64). Centralt i kartbilden är utredningsområdet markerat. Här framgår bl.a. att den övergivna bebyggelsen Lillhamra var belägen på en i glacialleran (orange) utskjutande moränklack (ljusblått) med enstaka uppstickande urbergshällar (rött). Hela västra halvan domineras av den bördiga glacialleran, under det att den östra halvan täcks av den tätare, och ur odlings synpunkt, mera tungbearbetade postglaciala leran (ljusgult). Odefinierad skala.

I den sydvästra delen av det angivna området finns två sedan tidigare registrerade objekt, RAÄ 181 och RAÄ 182 (se figur 3). RAÄ 182 utgörs av en skålgropsförekomst bestående av 6 skålgropar, belägen på en av de uppstickande berghällarna. RAÄ 181 utgörs enligt beskrivningen i FMIS av en tveksam stensättning, ej bedömd som fornlämning (bevakningsobjekt).

Utredningsområdet är beläget väster om Badelundaåsen. Åsen har alltsedan förhistorisk tid tjänat som en central kommunikationsled. En annan viktig huvudväg i närområdet var

Eriksgatan mellan Västerås och Upplandsgränsen. Eriksgatan har, enligt traditionen, gått cirka 1 km norr om utredningsområdet (Wilson 1991). Östra sidan av Västerås rymmer även flera monumentala fornlämningar såsom Anundshögsområdet, Grytahögen och Badelundaåsen med sitt riksrekisterade fornlämningsområde.

Fornlämningssmiljön domineras av gravar och gravfält, belägna främst på Badelundaåsen (se figur 3 och tabell 1). Merparten av gravarna är sannolikt anlagda under den yngre järnåldern och kan till stor del kopplas till de byar och gårdar, som fortsatte att utvecklas under historisk tid. Här kan nämnas Hamre och Hässlö söderut, Hälla strax öster om Badelundaåsen samt Lundby, Årby, Högby och Gryta i norr. Tre av dessa är registrerade i FMIS som övergivna idag (RAÄ 179, RAÄ 587 och RAÄ 588). Några gravar och gravfält är undersökta, många är skadade och beskrivs i FMIS som rest av gravfält och minst ett gravfält har till större delen schaktats bort utan undersökning. Den till ytan största kända boplatsen ligger cirka 500 meter norr om utredningsområdet, i åkermarken på glaciärrer vid rondellen mellan Tortuna- och Stockholmsvägen (RAÄ 879, äldre järnålder). En del av en boplats har även undersökts och borttagits nordväst om utredningsområdet (RAÄ 480). Bland annat kunde tre stolphus dokumenteras och ¹⁴C-



Figur 3. Utdrag ur den digitala fastighetskartan (motsvarande kartbladet 11G:17) med utredningsområdet markerat med en blå figur och registrerade lämningar, kända innan utredningen, markerade med mörkerött. Information om varje enskilt objekt finns i tabell 1 på nästa sida. Skala 1:15 000.

Registrerade lämningar

RAÄ Typ

- 179 **Bytomt/gårdstomt**, skadad. Hälla gamla tomt.
- 180 **Källa med namn och tradition:** *När man på 1600-talet skulle mäta källans djup med ett lod fastnade först en människoskalle, sen en silverkanna. Vid tredje försöket fastnade lodet, varför man gav upp. Vid ett annat tillfälle, också på 1600-talet, släppte man ner en koppargryta i ett rep. När man inte kände någon botten drog man upp repet och grytan var borta, istället satt en getskalle fast. Än idag är källans djup okänt.*
- 181 **Röjningsröse**, undersökt och borttaget.
- 182 **Skålgropsförekomst**, bestående av 6 skålgropar.
- 444 **Gravfält**, bestående av 3 högar, 16 stensättningar och 6 resta stenar.
- 445 **Stensättning.**
- 446 **Gravfält**, något skadat, bestående av 5 högar och 5 stensättningar.
- 447 **Gravfält**, något skadat, bestående av 5 stensättningar och 3 resta stenar.
- 448 **Stensättning**, borttagen, möjligen utan föregående undersökning.
- 449 **Stensättning**, bortschaktad utan undersökning.
- 450 **Gravfält**, till större delen bortschaktat utan undersökning, men resterna skulle undersökas. Dock okänt om detta skett. Gravfältet ska ha bestått av 1 hög och cirka 14 stensättningar.
- 451 **Skålgropsförekomst**, bestående av 12 skålgropar.
- 452 **Skålgropsförekomst**, uppgift om 3 skålgropar, troligen förstörda och borttagna.
- 453 **Milstolpe.**
- 454 **Gravfält** bestående idag av 1 hög (*Grytabögen*), 4 stensättningar och 1 rest sten (omkullfallen). Stensättningar har undersökts 1937 och 1968 (FMIS; Lihammer 2008). Grytahögen är 41 m i diam och 6 m hög. Till högen är en sägen knuten, känd från 1600-talet: *När en ungmö från "Tible slott" på Badelundaåsen sökte sig ut till sin älskade blev hon bergtagen av ett troll. Hennes älskade dödade sig då genom att kasta sig på sitt svärd, varefter ungmön bars död ut ur berget. Svärdet och de döda lades på en guldvagn, som enligt sägnen skall stå i Grytabögen. Då den "isjnom tidb" framtages ur högen "skall svärdet bonom som först kommer, genomrännas".*
- 455 **Gravfält**, bestående av 11 stensättningar + 1 skärvstenshög.
- 473 **Skärvstenshög och boplatsvall.**
- 474 **Skärvstenshög**, undersökt och borttagen.
- 476 **Hög.**
- 477 **Skärvstenshög**, undersökt och borttagen. Enligt undersökningsrapporten ska RAÄ 477 ha utgjorts av 4 stensättningar, en stenpackning, enstensamling och 3 härdar. Rapporten klargör ej om den undersökta skärvstenshögen är RAÄ 477 eller 478 (Wigg 2001 och där anförd litteratur; FMIS; Simonsson, E. 1975).
- 478 **Gravfält och boplatsoområde**, som bestod av 12 stensättningar och 10 härdar. Undersökt och borttagna. Gravfältet daterades till vendeltid, några gravar ansågs kunna vara från vikingatid. Oklart om även en skärvstenshög har funnits (Wigg 2001 och där anförd litteratur; Simonsson, E. 1975).
- 479 **Gravfält**, bestående av 2 högar och 3 stensättningar.
- 480 **Gravfält**, 6 stensättningar + boplatz, delundersökt. Årjä – fvt (Wigg & Schmidt Wikborg 2000).
- 562 **Stensättning + härd eller ugn**, undersökta och borttagna (Simonsson 1966).
- 563 **Stensättning, hög** samt **möjlig stensättning.**
- 564 **Gravfält**, rest av, bestående av 10 högar och 10 stensättningar. Ytterligare 1 hög har bortschaktats och 3 stensättningar har undersökts 1927.
- 578 **Gravfält**, rester av 5 stensättningar.
- 587 **Bytomt/gårdstomt**. Lundby gamla tomt. Provundersökt 1985. Bevakningsobjekt.
- 588 **Bytomt/gårdstomt**. Årby gamla tomt. Förstörd.
- 581 **Gravfält**, rest av, bestående av 12 stensättningar.
- 765 **Hög.**
- 766 **Hög**, rest av. Graven utgör troligen återstoden av 3 runda gravar.
- 767 **Högar**, 2 stycken, och 1 **stensättning**. Skadade av militära skyttevärn.
- 771 **Gravfält**, rest av, bestående av 5 stensättningar.
- 772 **Gravar**, uppgift om typ saknas. Förstörda.
- 817 **Milstolpe**, borttagen/försvunnen.
- 821 **Gravfynd**, påträffat under sent 1800-tal, bestående av 5 pärlor och 1 keramikskärva samt numera förkomna fragment av ornerad benkam och brända ben. Ca 5 m om fyndplatsen hittades även 1 spjutspets av järn med silverinlägg på holken samt 1 benljuster. Båda fynden gjordes i svart jord.
- 822 **Rest sten**, bevakningsobjekt + uppgift om **skålgropar**.
- 833 **Fyndplats** för knacksten.
- 834 **Fyndplats** för 2 spjutspetsar och 1 yxa, alla av järn. Enligt uppgift funna vid grävning av Lundby backe på 2 fots djup (Simonsson, H. 1969).
- 879 **Boplats.**
- 913 **Hägnad**. Övrig kulturhistorisk lämning.
- 915 1 **hög** och 1 **stensättning**. Vid schaktningsövervakning framkom en härd, ¹⁴C-daterad till fvt.
- 996 **Boplats**, rjä–fvt + **torplämning**. Båda undersökta och borttagna (Wigg & Schmidt Wikborg 2000).

Tabell 1. Registrerade lämningar.

dateras till romersk järnålder–folkvandringstid (Wigg & Schmidt Wikborg 2000). Dessa äldre järnålderboplatser kan utgöra upprinnelsen till de gårdar, som senare utbildas under yngre järnålder (se ovan). Den närliggande platsen för en undersökt skärvstenshög/skärvstensvall (Västerås 477 eller 478, det är oklart i undersökningsrapporten) indikerade även den en boplatzförekomst (Simonsson, E. 1975). I närområdet finns även ett flertal skålgropslokaler och stensträngar. Inslaget av skålgropsförekomster och skärvstenshögar indikerar en bebyggelse, som kan kopplas till en bronsålderskontext inom det aktuella området. Inslaget av stensträngar kan snarare ses i samband med den äldre järnålderns boplatser i området.

Genomförande och metod

Fältarbetet utfördes under våren och försommaren 2008. För att underlätta för arrendatorn började utredningen med sökschaktning i den brukade åkern, i mitten av april. Fältinventeringen, som föregåtts av arkiv- och kartstudier, genomfördes 8–9 maj och koncentrerades till skogspartierna i sydvästra delen av utredningsområdet. Sökschaktning av åkermarken i träda samt skogspartierna i väster slutfördes sedan i början av juni.

Kart- och arkivstudie

Samtliga relevanta kartor ur det historiska kartmaterialet har genomgått. Detta innebär storskiftes- och laga skifteskartor samt andra historiska kartor ur Lantmäteriets digitala material baserat på lantmäterimyndigheternas arkiv för Västmanlands län och Lantmäteristyrelsens arkiv. Dessutom har Rikets allmänna kartverks arkiv genomgått avseende aktuell Generalstabskarta, Häradscharta samt aktuella Ekonomiska kartor. Därutöver har även SGU:s jordartskarta utnyttjats i analyserna. Beträffande uppgifter om äldsta belägg etc. har uppgifter i Ortnamnsarkivet i Uppsala samt husförhörslängder och mantalslängder ur Riksarkivets digitala arkiv utnyttjats. (Se förteckning under Referenser, s. 23.)

Fältinventering

Den sydvästra delen av utredningsområdet blev föremål för en fältbesiktning. Området utgörs av den yta som på en digital karta i utredningen, med beteckningen ”Bilaga till undersökningsplan”, betecknas som ”skogsmark”. I praktiken utgörs området av övergiven tomtmark, övergiven och igenväxande åkermark, övergiven och granplanterad åkermark samt ett mindre skogsparti, som aldrig har varit odlad.

Inom området registrerades den *övergivna tomten* till Tågens/Lillhamra (RAÄ 1316). Bebyggelsen började som ett torp under Hässlö senast 1643, men sannolikt tidigare. Under 1900-talet har bebyggelsen bestått av två gårdar. (Se vidare under Resultat och kulturhistorisk analys.) Inom tomtområdet registrerades även en *sentida ristning*, RAÄ 1317. (Se vidare under Resultat och kulturhistorisk analys.)

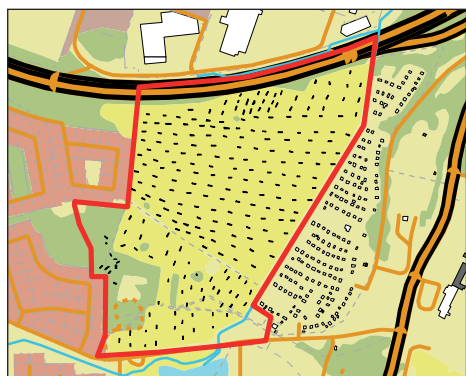
Inom tomtområdet för Tågens/Lillhamra är även den tidigare registrerade lokalen RAÄ 182 belägen. Den utgörs av en *skålgropsförekomst* bestående av 6 skålgropar. Beskrivningen reviderades något, men tidigare antikvarisk bedömning kvarstår.

Strax nordväst om, och utanför, tomten ligger RAÄ 181, enligt den tidigare bedömningen i FMIS en tveksam stensättning. Beskrivningen reviderades avsevärt vid den nu aktuella inventeringen, där annan form och utsträckning urskiljdes. Anläggningen undersöktes och borttogs i praktiken i samband med sökschaktning i området och befanns närmast utgöra ett *röjningsröse* med inslag även av naturlig moränsten och bebyggelserester (små marmorskivor).

Den nordvästligaste delen av inventeringsområdet utgörs i sin helhet av f.d. åkermark på glaciärrer med planterad gran i nu uppvuxet stadium. Dessa odlingsytor var öppna och brukade enligt Häradskartan 1907–1911. På den ekonomiska kartan från 1961 var den nordvästra hälften då igenlagd, under det att de östra och sydöstra partierna fortfarande brukades.

Sökschaktning

Sammanlagt grävdes 241 schakt (figur 4–6). Schakten var mellan 3 och 13 meter långa och 0,25–0,40 meter djupa. Bredden på schakten var omkring 1,70 meter (en skopbredd) i den brukade åkern och omkring 1,30 meter (en skopbredd) i åkermarken i träda samt skogsmarken. I den högre liggande delen av den brukade åkern, mot E18 i norr, lades schakten tätare eftersom det var det mest fördelaktiga läget för en eventuell boplats. Sökschaktning i skogsmarken koncentrerades till de ytor där fornlämning inte konstaterats vid inventeringen. I den granplanterade före detta åkermarken grävdes ett mindre antal schakt. Åkermarken är belägen på glaciärrer, som är boplatsindikerande (Jensen 1989). I skogsmarken var vegetationen ställvis för tät för grävmaskinen, vilket begränsade möjligheten att sökschakta. Enstaka träd fälldes för att maskinen skulle kunna komma fram. Då ingenting av antikvariskt intresse framkom vid sökschaktningen presenteras inte någon beskrivning av de enskilda schakten i rapporten.



Figur 4. Schaktplan i skala 1:20 000. Inget av antikvariskt intresse framkom vid utredningsschaktningen.

Figur 5 och 6 nedan. Arbetsbilder från utredningsschaktningen.



För att klargöra om RAÄ 181, som i FMIS var registrerad som en tveksam stensättning med status bevakningsobjekt, var en grav eller ej grävdes ett schakt norr om anläggningen. Därefter plockades sten försiktigt med hjälp av grävmaskinens skopa. Ju större stenar som påträffades desto mer material revs upp eller rasade ner. Därför finns endast rester av orörda delar av anläggningen kvar idag. Anläggningen bortogs i praktiken i samband med sökschaktningen. Anläggningen kan närmast beskrivas som ett röjningsröse med inslag av naturlig moränsten.

GPS-inmätning och fotodokumentation

Schakten beskrevs översiktligt och markerades manuellt på en schaktplan i skala 1:2000. Schaktplanen digitaliserades i efterhand. Objekt som påträffades vid inventeringen mättes in med GPS. Fotodokumentation (digitalfoto) av ovan mark synliga lämningar, samt arbetets fortskridande, utfördes fortlöpande.

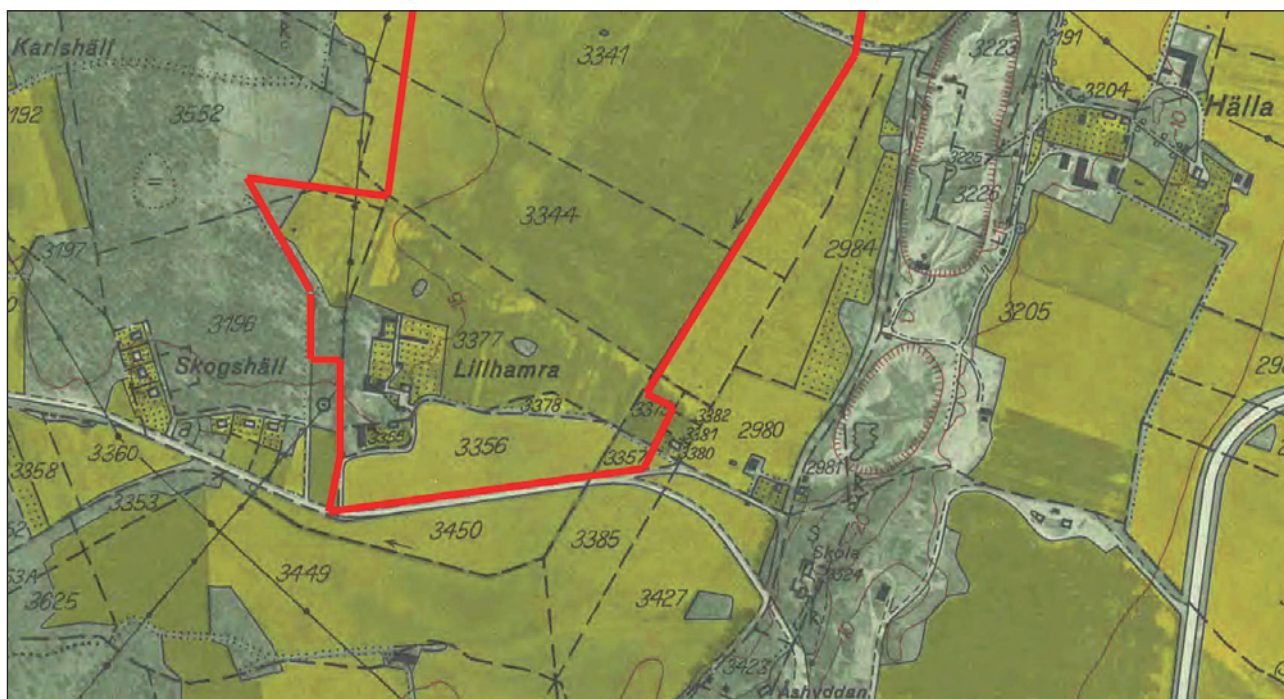
Resultat och kulturhistorisk analys

Nyregistreringar vid utredningen

Bytomt/gårdstomt – RAÄ 1316

Den södra delen av området utgör en övergiven tomt efter Tågens/Lillhamra, som registrerades (RAÄ 1316). Ett antal bebyggelselämningar kunde återfinnas (figur 12–17 och tabell 2–3, s. 16 och s. 17). Delar av den avgränsade tomten har tidigare varit odlad under olika tider, men har även burit bebyggelse. Kulturlager och strukturer efter den äldre bebyggelsen på platsen kan, eller bör, finnas.

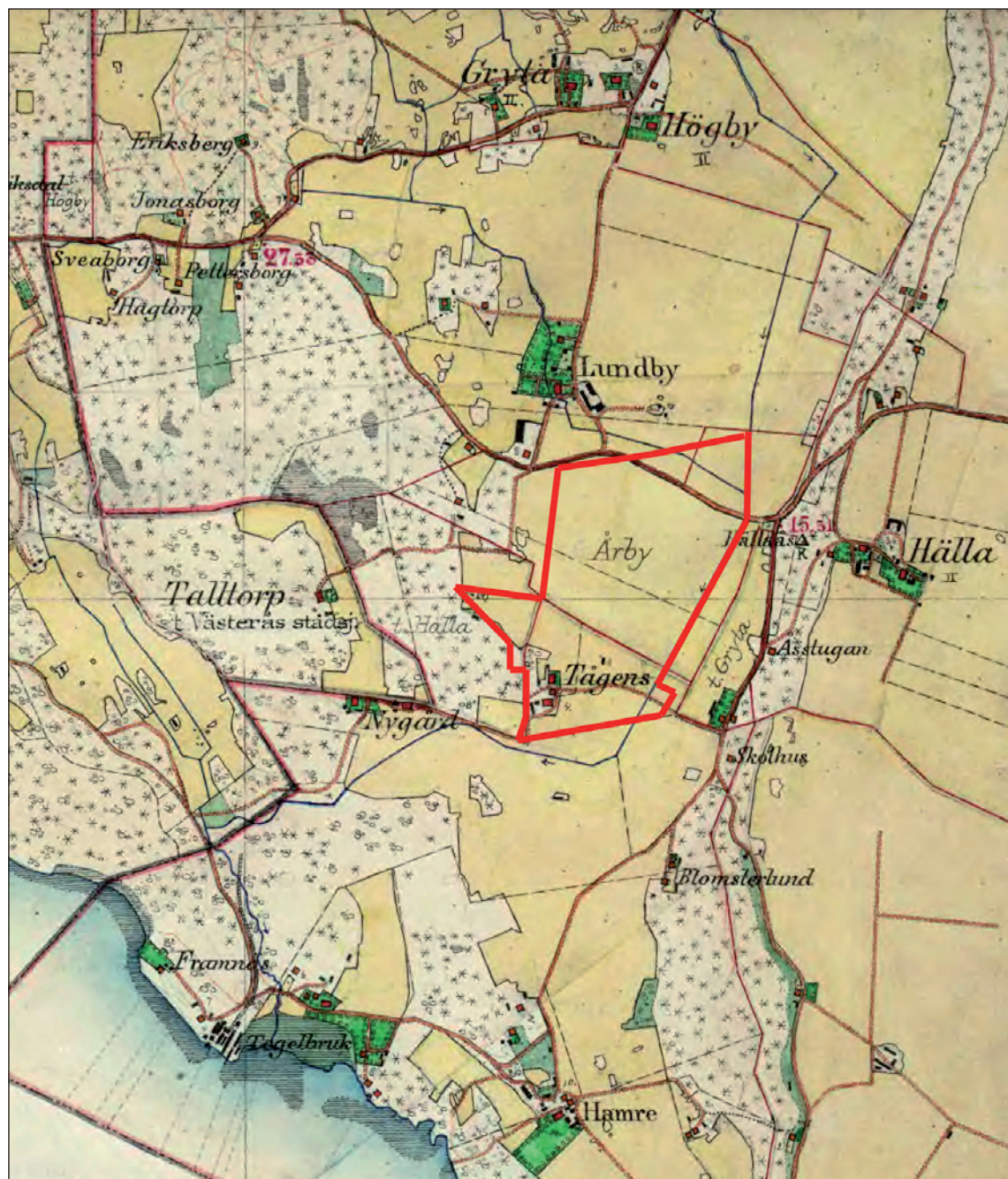
Numera finns således ingen kvarvarande bebyggelse inom utredningsområdet. I den sydvästra delen av området är dock Lillhamra, med två gårdar, fortfarande kvar år 1961 enligt den Ekonomiska kartan (figur 7). Mangårdsbyggnaden till den större gården i norr är fortfarande kvar på den s.k. Registerkartan, edition 2002, och bör ha rivits snart därefter. I stort sett samma bebyggelsestruktur som 1961 fanns utbildad redan vid tiden för den s.k. Häradskartans utgivning 1905–1911 (figur 8, s. 12). Då hade dock bebyggelsen namnet Tågens och låg under byn Hamre.



Figur 7. Utsnitt ur Ekonomiska kartan, bladet 1111j Hässlö, edition 1961. Större delen av utredningsområdet är markerat. I sydvästra delen framgår att Lillhamra (tidigare Tågens) då fortfarande kvarläggs som en fungerande gård. Öster om bebyggelsen syns den äldre tillfartsvägen över åkergräden. (Jfr utsnittet över den s.k. Häradskartan.) Skala 1:10 000.

Belägg enligt Ortnamnsarkivet

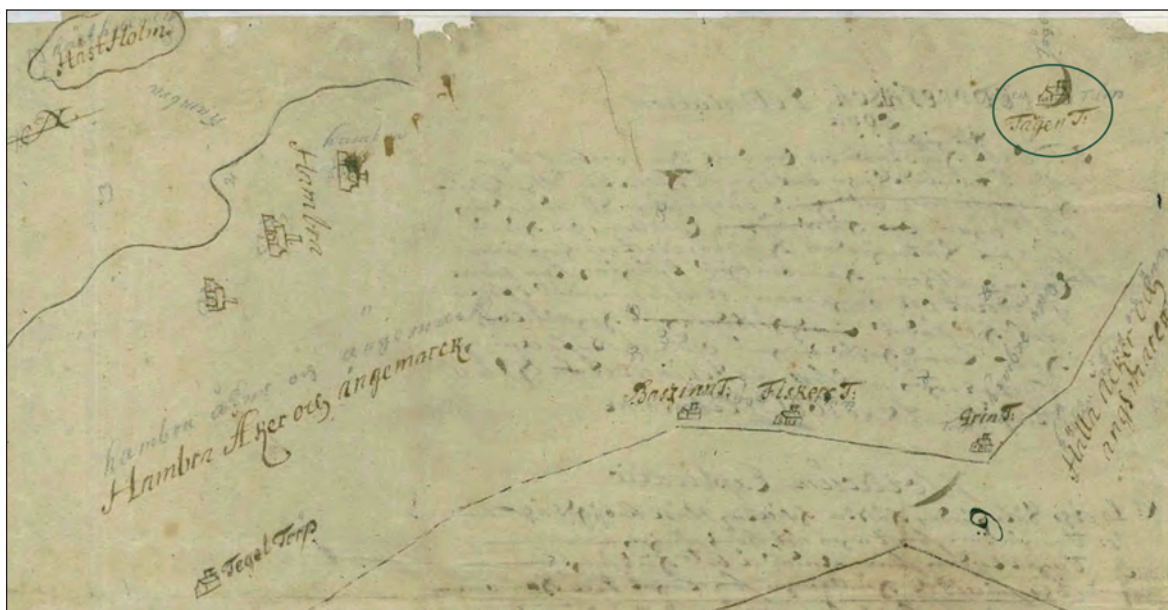
Några citat ur Ortnamnsarkivets i Uppsala (OAU) uppteckningar kan vara belysande: "Tågen, äldre benämning på Lillhamra" (1952), "Tågen Torpet, äldre torp å Hamre. Tågen lh 1691" (1952), "Lillhamra, 5/24 mtl Hamre 1:30" (1951), "Tågbacken = Lillhamra. Ligger vid ängen Tågen, Hamre" (1937), "Tågen 1/8, avs.fr. Hamre" (1937), "Lillhamra 5/24 + 1/8 avs. fr. Hamre. Kallades förr Tågbacken eft. Tågen" (1937).



Figur 8. Utsnitt ur den s.k. Häradskartan, bladet Västerås, edition 1905–1911. Utredningsområdet är markerat. Platsen för det gamla torpet Tågens är återigen bebyggd, nu med två gårdar och fortfarande med sitt ursprungliga namn Tågens. (Jfr utsnittet av Ekonomiska kartan från 1961.) skala 1:20 000.

Belägg enligt äldre kartor

Torpet finns med på skatläggningsskarta över Hässlö 1691 (figur 9, s. 13). Torpet är markerat med en hussymbol och texten ”Tågen T”. Platsen är bebyggd även på storskifteskartan över Hamre 1775 (lantmäteristyrelsens arkiv) angiven med en hussymbol samt med beteckningen ”Torp” (figur 10, s. 14). Bebyggelsen ligger strax utanför Hamres dåvarande ägor, dvs. på ägorna till dåvarande Hässlö överstelöjtnantsboställe. Under 1860-talet verkar ett kontinuitetsbrott i bebyggelsen vara för handen: Enligt karta över Hamre från 1867, laga skifte (ägoutbyte), finns ingen bebyggelse på tomtplatsen (figur 11, s. 15). Området kallas för ”Tågen” och klassificeras främst som ”backe” och ”hårdvall” med utanför liggande ”åker, sandblandad lera”. På den äldsta Generalstabskartan från året därpå, 1868, finns ej heller någon bebyggelse på platsen.



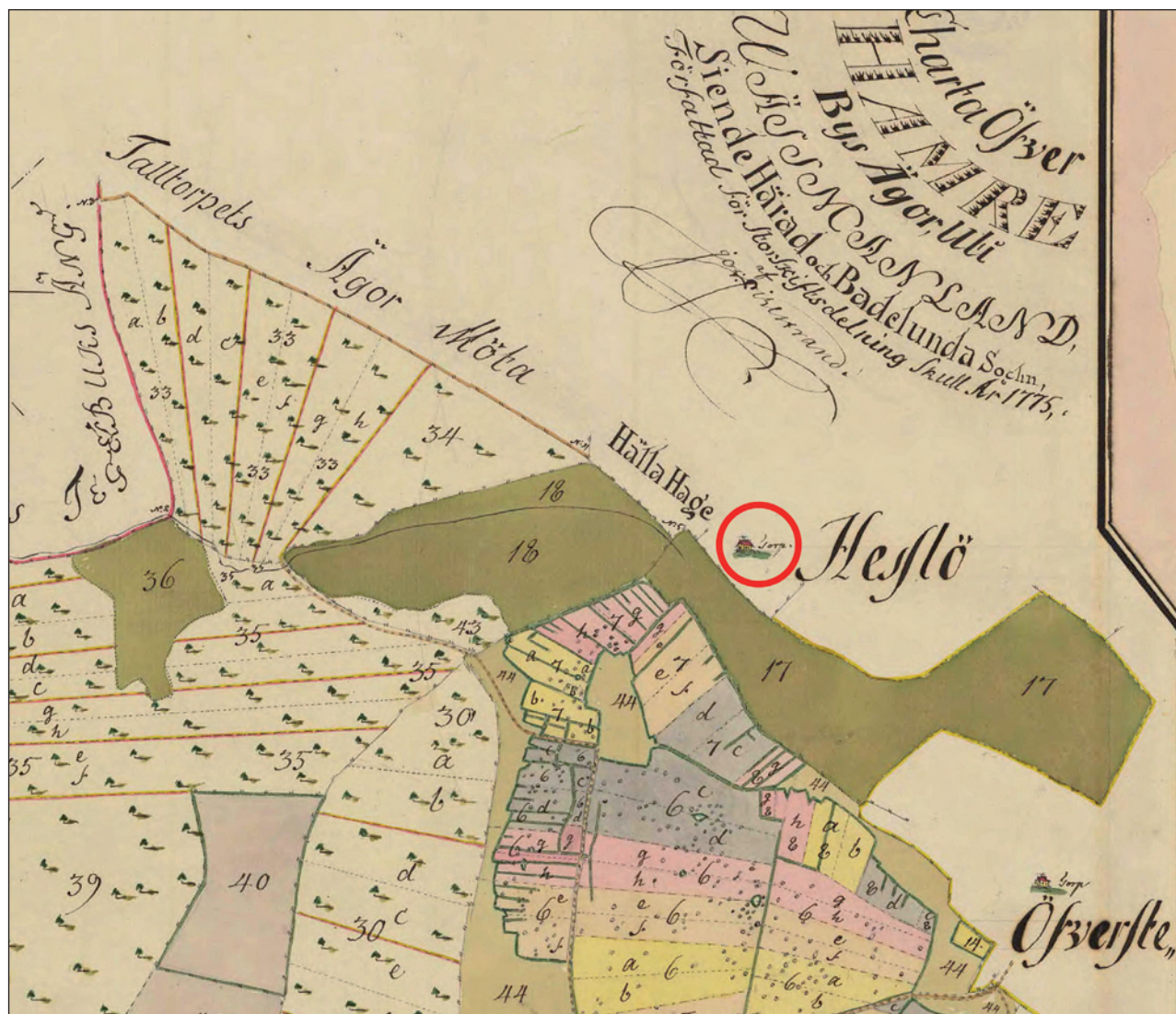
Figur 9. Utsnitt över skatteläggingskarta över Hässlö år 1691. Kartan är orienterad i riktning öst–väst, det vill säga norr är mot höger i bilden. I kartans övre, vänstra del syns Västerås fjärden och den östra av Hästholmarna med byn Hamre något uppdraget från fjärden. I övre högra hörnet av kartutsnittet syns torpet Tågen (särskilt inringat). Detta är den äldsta kända kartan, där torpet är utsatt. Odefinierad skala.

Belägg enligt mantals- och husförhörslängder

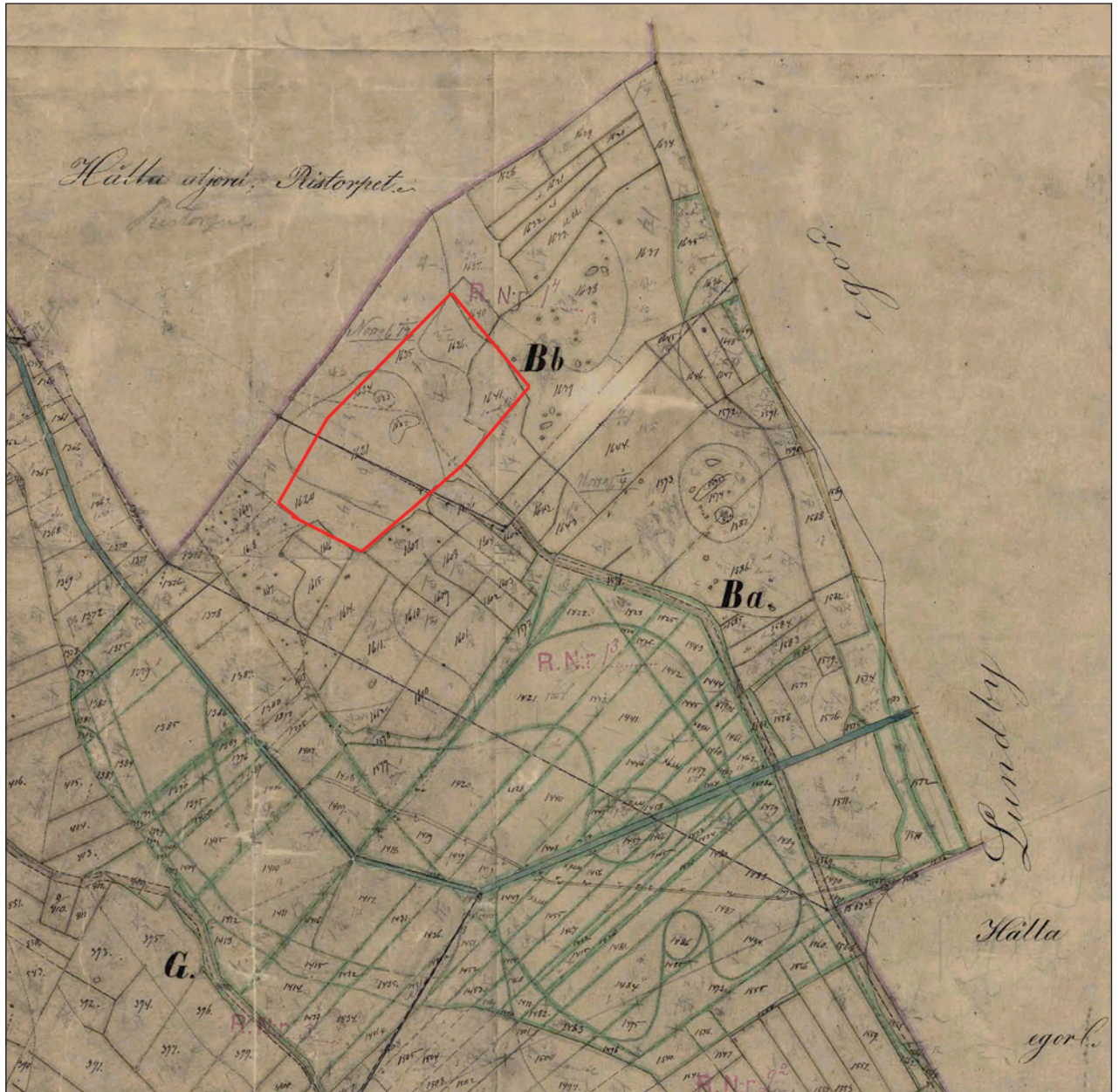
Lillhamras ursprungliga namn är således "Tågen" och finns belagt som torp 1691 enligt OAU. Det äldsta belägget finns dock i en *mantalslängd* från 1643 med torparen Mårten med ytterligare två personer, troligen fru och en dotter, som bor där. Den äldsta *husförhörslängden* där torpet uppträder är från 1667, då en Nils Ersson med hustru och några barn bebodde torpet. Tågentorpet kan sedan följas fortlöpande varje år till 1688, då en lucka finns i längderna. Torpet återkommer dock i husförhörslängderna 1699 fram till 1703. Av storskifteskartan 1775 framgår att torpet lyder under Hässlö överstelöjtnantsboställe. Av husförhörslängderna för åren 1759–1776 framgår att torpet då var bebott och lydde under Hässlö gård. För åren 1777–1780 vet vi att torparen Anders Ersson bodde där med sin hustru Anna Hansdotter, fyra barn samt en Eric Ersson. De avflyttade 1780, varefter torpet ej nämns ånyo i handlingarna. Platsen verkar överges och blir åter ängsmark.

Så framträder den på laga skifteskartan 1867, backar och hårdvall med anslutande åkermark. Området ingår nu i Hamres ägor. På nämnda häradskartan från 1905–1911 är platsen åter bebyggd under Hamre och består nu av två skattlagda och mantalssatta bebyggelseenheter med namnet Tågens. Det är sannolikt frågan om två utflyttade gårdar från Hamre by, eller i alla fall avstyckade på byns mark. Senast under 1930-talet byter bebyggelsen namn till "Lillhamra". Bebyggelseplatsen överges successivt under 1900-talets andra hälft och början av 2000-talet.

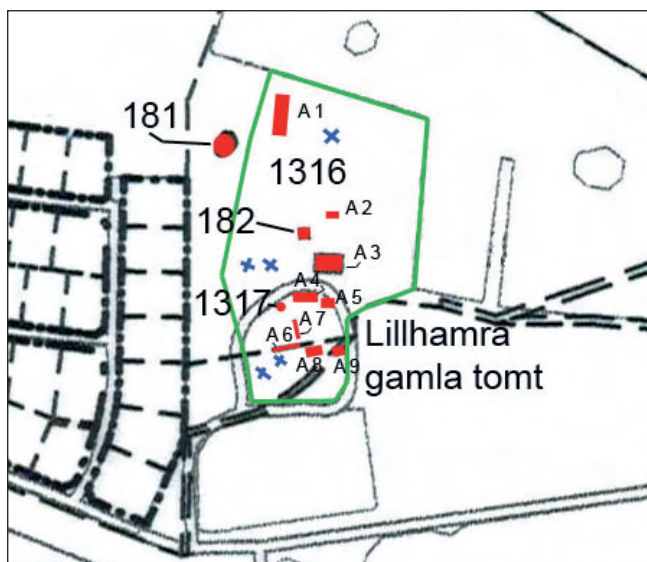
Sammanfattningsvis kan sägas att bebyggelseplatsen kan beläggas som ett torp under åren 1643–1780. Därefter överges sannolikt torpet. Nästa gång platsen kan visas vara bebyggd är på Häradskartan 1905–1911, då två gårdar under Hamre ligger här med det tidigare namnet för torpet, Tågen(s). Troligtvis etableras dessa gårdar under senare delen av 1800-talet, någon gång efter 1868. Torpet Tågen lär vara etablerat senast under 1600-talets första decennier, men etableringen kan vara ännu äldre.



Figur 10. Utsnitt ur storskifteskartan över Hamre år 1775. Det med röd cirkel inringade torpet synes vara beläget på platsen för Tågens, såsom det senare framträder på den s.k. Häradskartan från 1905–1911. Torpet tycks vid denna tid ligga inom ägorna till Hässlös överstelöjtnantsboställe. Ett närbeläget torp, Risttorpet eller Hälla Hage, har senare funnits inom Hällas utjord väster om Tågens, oftast benämnd Hälla hage. Detta område är nu till stor del bebyggt med villor. Odefinierad skala.



Figur 11. Utsnitt ur laga skifteskartan från år 1867 över Hamres ägor. Platsen för torpet Tägens, eller Tägentorpet som det också kallades, var då övergiven. Platsen kallas dock för Tägens och beskrivs som "backe" och "hårdvall". Den ungefärliga utsträckningen för Tägens/Lillhamra är markerad utifrån hur det framträder på Häradskartan 1905–1911 och Ekonomiska kartan 1961 efter att man återigen, under senare hälften av 1800-talet, har bebyggt platsen. Odefinierad skala.



Figur 12. Utsnitt ur Lantmäteriets Registerkarta 1111j, edition 2002. Den övergivna tomten till Lillhamra (RAÄ Västerås 1316) är markerad med grön begränsningslinje. De i tabell 2 och 3 angivna anläggningarna inom tomten är även markerade (A1, A2 etc.). Dessutom är senare tiders ekonomibyggnader, som ej längre kan urskiljas i terrängen markerade med blå kryss. Därutöver är den vid utredningen påträffade sentida ristningen i bergvägg utsatt (RAÄ Västerås 1317) samt de tidigare registrerade registerposterna RAÄ Västerås 181 (inom utredningen borttaget röjningsröse) och RAÄ Västerås 182 (skalgröpsförekomst). Skala 1:5 250.

Objektnr	Lämningsstyp	Beskrivning	Antikvarisk bedömning
RAÄ 1316 Västerås	Bytomt/gårdstomt	Övergiven gårdstomt, ca 180×75–100 m (N–S), vars nu synliga lämningar utgörs av 2 grunder/platser efter boningshus, 3 grunder efter ekonomibyggnader, en intakt jordkällare, en jordkällaregrund, 2 stenmurar samt en sentida ristning (se särskild beskrivning/beteckning för den). Dessutom har flera ekonomibyggnader funnits enligt senare kartor, som nu verkar vara i det närmaste helt borttagna. Tomten verkar ha bestått av två gårdsdelar, en större centralt och mot N, en mindre i S delen	Fast fornlämning

Tabell 2. Övergripande beskrivning och antikvarisk bedömning av bytomt/gårdstomt RAÄ 1316. För särskild beskrivning för objekten se tabellen nedan.

Delobjektsnr	Anläggning	Beskrivning
A1 X6609446 Y1545634	Grund efter ekonomibyggnad	I N delen av tomten, på gammal åkermark, är en grund efter ekonomibyggnad, 19×6 m (N–S) med en armerad cementsyll utmed den Ö långsidan. I grunden löper tre ihåliga järnrör (N–S), som i S änden löper in i en utbyggnad, knappt 4,5×3,5 m (Ö–V), en ruin bestående av löst lagda cementblock i 6–10 varv. Rören är kopplade till en panna i utbyggnaden tillverkad vid Götaverken i Göteborg. Utanför den N gaveln är en tegelhög och en schakt-/jordhög. Ö om A1 har, likaså på gammal åkermark, ytterligare någon byggnad stått enligt senare kartor, som nu verkar vara helt borttagen.
A2 X6609398 Y1545657	Grund efter ekonomibyggnad	N om A3, och några meter NÖ om RAÄ 182, är en liten grund efter ekonomibyggnad, 4×3,5 m (Ö–V) med en grund bestående av en heltäckande cementplatta, intill 0,15 m h.
A3 X6609366 Y1545663	Plats för bostadshus	N om A4 är platsen för ett tämligen sent rivet bostadshus, otydlig och svåravgränsad inom en ca 8–9 m st yta, troligen dock med ursprunglig utsträckning i Ö–V. Stenar, 0,15–0,25 m st, syns ställvis utmed de oregelbundna kanterna. Enstaka nyponbuskar och sälgsly. CA 20 m V om A3 har ett par ekonomibyggnader stått enligt ekonomiska kartan från 1961, som det är svårt att se spår efter nu.
A4 X6609343 Y1545662	Grund för uthus?	En uthus(?)grund i centrala delen är 9,5×5,5 m (närmast Ö–V). Stensyll, främst utmed N långsidan, i S och Ö sten- och cementsyll, delvist löst liggande, uppblandat med tegel som även ligger S om grunden. En mindre utbyggnad utanför den Ö gaveln. Trapphåll i cement utmed den N långsidan.
A5 X6609336 Y1545666	Grund till jordkällare	Strax SÖ om A4 är en jordkällaregrund, till större delen igenfylld, ca 8×6 m (närmast Ö–V). Begränsas av sten- och jordvallar med inslag av tegel. Ingång utmed Ö sidan, ca 1 m br.
A6 X6609316 Y1545633	Stenmur	I gränsen mellan den större centrala gårdsdelen och den mindre i S löper en stenmur, 14 m l (ÖNÖ–VSV), lagd i flera skift. Ansluter i ÖNÖ, med en 2,5 m l utstickare, till ett jordfast block i N.
A7 X6609332 Y1545640	Stenmur	3 m N om det jordfasta blocket vid A6 är ytterligare en stenmur, som fortsätter norrut, 13 m l (närmast i N–S).
A8 X6609311 Y1545650	Plats för bostadshus	Den S gårdsdelen: I N kanten mot den större tomtdelen i N är platsen för ett bostadshus, där grunden verkar vara borttagen.
A9 X6609305 Y1545674	Jordkällare	SÖ om A8, 1 m V om tillfartsväg (N–S), är en intakt jordkällare med ingång, delvis igenfylld, från den N sidan. I västligaste delen av denna tomtdel har tidigare en ekonomibyggnad stått, som nu delvis verkar sammanfalla med en uppfartsväg till den övre större tomtdelen.

Tabell 3. Särskild beskrivning över objekt A1–A9 inom bytomt/gårdstomt Tågens/Lillhamra, markerade på registerkartan i figur 12.



Figur 13. Översikt över Lillbamra tomt. Fotograferat från sydväst av Ronnie Jensen.



Figur 14. Plats för bostadsbus A3. Fotograferat från NNV av Ronnie Jensen.



Figur 15. Trappbäll i cement till busgrund A4. Fotograferat från nordväst av Ronnie Jensen.



Figur 16. Del av busgrund A1. Fotograferat från SSV av Ronnie Jensen.



Figur 17. Del av stenmur A6. Fotograferat från väster av Ronnie Jensen.

Sentida ristning – RAÄ 1317

En sentida inristning (RAÄ 1317, tabell 4) påträffades på en uppstickande berghäll belägen inom ovan beskrivna tomt. Inristningen är RUN(oklart tecken)80 eller BUN(oklart tecken)80. Det troliga är att ristningen har utförts av en person, som tidigare har bott på Tågens/Lillhamra.



Figur 18. Sentida ristning, RAÄ 1317, antikvarisk bedömd som övrig kulturhistorisk lämning. Inristaren har skrivit RUN(okänt tecken)80 eller BUN(okänt tecken)80. Fotograferat från VNV av Ronnie Jensen.

Objektnr	Lämningstyp	Beskrivning	Antikvarisk bedömning
RAÄ 1317 Västerås X6609352 Y1545643	Ristning medeltid/ historisk tid	Ristning, sentida, på nedre delen av måttligt NV-sluttande berghäll, 0,35×0,1 m st (NÖ–SV). Texten lyder RUN(oklart tecken)80 eller BUN(oklart tecken)80. Bokstäverna/siffrorna är 7–8 cm h.	Övrig kulturhistorisk lämning (OBS. Belägen inom gårds- tomten RAÄ 1316)

Tabell 4. Särskild beskrivning och antikvarisk bedömning över den sentida ristningen, RAÄ 1317.

Tidigare registrerade lämningar

Röjningsröse – RAÄ 181

Strax nordväst om och utanför tomten för Lillhamra/Tågens ligger RAÄ 181, enligt bedömningen i FMIS en tveksam stensättning. Beskrivningen reviderades avsevärt vid den nu aktuella inventeringen, där annan form och utsträckning urskiljdes (tabell 5). Anläggningen uppfattades vid fältinventeringen snarare som ett röjningsröse än en stensättning. För att fastställa anläggningens karaktär undersöktes den och befanns närmast utgöra ett röjningsröse med inslag även av naturlig moränsten och bebyggelse rester (små marmorskivor). Anläggningen borttogs i praktiken i samband med sökschaktning i området.

RAÄ-nr	Lämningstyp	Beskrivning	Antikvarisk bedömning
RAÄ 181 Västerås X6609450 Y1545608	Röjningsröse	Röjningsröse, oregelbundet, ca 6x3,5–4 m (N–S) och 0,25 m h. Övertorvat med i ytan måttligt med stenar, 0,2–0,7 m st. Begränsas i SV av ett jordfast block, 2x1,5 m (NV–SÖ) och 0,75 m h. Troligen röjningssten i kombination med naturlig moränsten. (Beskrivningen i FMIS är reviderad 2008-05-09.) Därefter undersökt och borttagen: 1–2 lager natursten, 0,3–0,5 m st, i N–NÖ delarna. Mot blocket i SV framkom tre skarpkantade stenar, 0,5–1,3 m l, 0,5–0,9 m br och 0,4–0,7 m tj. Här framkom även drygt tio skärvor av marmorskivor samt tegel.	Övrig kulturhistorisk lämning (undersökt och borttagen)

Tabell 5. Särskild beskrivning med ny antikvarisk bedömning av objekt RAÄ 181.

Skålgropsförekomst – RAÄ 182

Inom tomtområdet för Tågens/Lillhamra är även den tidigare registrerade lokalen RAÄ 182 belägen. Den utgörs av en skålgropsförekomst bestående av 6 skålgropar (figur 19). Beskrivningen reviderades något, men tidigare antikvarisk bedömning som fast forn lämning kvarstår (tabell 6). Denna förekomst indikerar, tillsammans med ett par andra skålgropslokaler i närområdet, RAÄ 451 och 452, samt förekomsten av skärvstenshögar, en koppling till en bronsålderskontext i området, som har utgjort en bas för den fortsatta bebyggelseutvecklingen i området under äldre järnålder.



Figur 19. Skålgropsförekomst RAÄ 182 med de sex skålgroparna ifyllda med vit krita. Fem är placerade tillsammans och den sjätte, tillika den största, är belägen en bit ifrån. Fotograferat från väster av Ronnie Jensen.

Objektnr	Lämningstyp	Beskrivning	Antikvarisk bedömning
RAÄ 182 Västerås X6609392 Y1545650	Hällristning Hällbild Skålgrop/älvkvarn	Skålgropsförekomst, 0,65x0,15 m (NV–SÖ), centralt belägen på en skrovlig berghäll och bestående av 6 skålgropar, 4–6 cm diam och 0,5–1 cm dj. Fem är placerade tillsammans i NV änden och en, den största, är belägen för sig i SÖ änden. (Beskrivningen i FMIS är reviderad 08-05-09.)	Fast forn lämning (OBS. Belägen inom Lillhamra gamla tomt, RAÄ 1316)

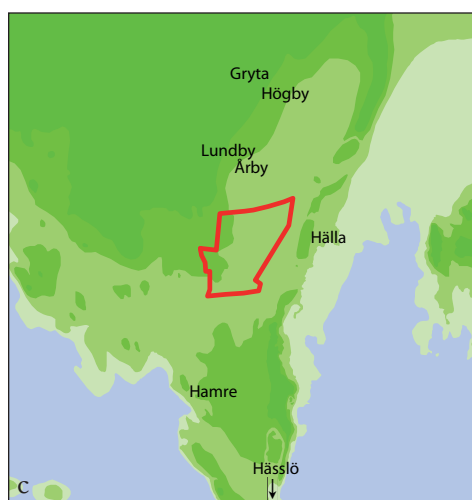
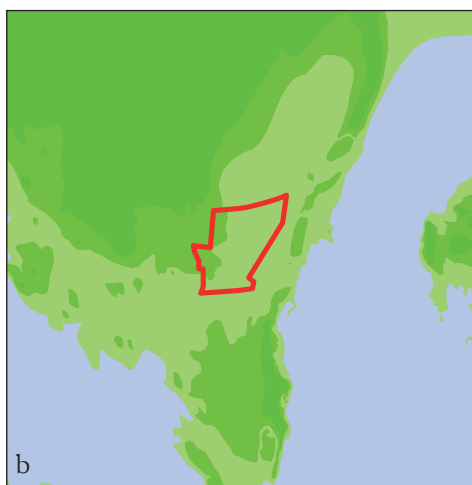
Tabell 6. Särskild beskrivning över skålgropsförekomsten RAÄ 182.

Strandförskjutning och bebyggelseutveckling

Strandlinjeförskjutningen i området (figur 20 a–c) visar att merparten av utredningsområdet legat under vatten under stora delar av bronsåldern (figur 20a). Vattnet väster om Badelundaåsen har närmast utgjort en vik, där skålgropsförekomsten RAÄ 182 bör ha haft ett strandnära läge. Under den äldre järnåldern förändrades topografin kraftigt med omfattande nya landområden (figur 20b). Marken har dock sannolikt varit mycket sank. Kring järnålderns slut har ny mark främst tillkommit öster om åsen (figur 20c). Den östra delen av utredningsområdet har under den yngre järnåldern av allt att döma fortfarande varit förhållandevis blöt. På 1652 års karta över Lundby kallas marken för *Myrsvedhs engh* (figur 21, s. 21), vilket visar att marken även under historisk tid bör ha varit fuktig och endast användbar som ängsmark. Fornlämningsmiljön i närområdet visar att landskapet varit fullkoloniserat så tidigt som under yngre järnålder, en kolonisering som har sitt ursprung i den äldre järnåldern med den stora boplatsen RAÄ 879 i norr.

Geologiskt sett sammanfaller dagens 15-metersnivå och de torrare brukbara markerna med utbredningen av den glaciala lera (figur 2, s. 6). Merparten av den östra delen av utredningsområdet, som fram i historisk tid nyttjats som ängsmark, sammanfaller med utbredningen av den postglaciala lera. Mark med glacial lera har under förhistorisk (och historisk tid) nyttjats för bebyggelse och som åker eftersom den varit torr, tämligen bördig och förhållandevis lättbearbetad för dåtidens redskap. Den tyngre, fuktigare och mer svårbearbetade postglaciala lera har främst använts som ängsmark men i vissa fall för offernedläggning, gravläggning eller boplats. Ett exempel på boplats på glacial lera med intilliggande gravar på postglacial lera är Kyrsta i Ärentuna socken, Uppland (Engström & Wikborg 2006). Mer närliggande exempel på boplats på glacial lera är den omfattande boplatsen RAÄ 879 norr om utredningsområdet (Wilson 1991). Exempel på boplatser på helt eller delvis postglacial lera är Västra Skälby och RAÄ 163 i Tillberga socken (Aspeborg 1997; Hulth 1998; Onsten-Molander 2008).

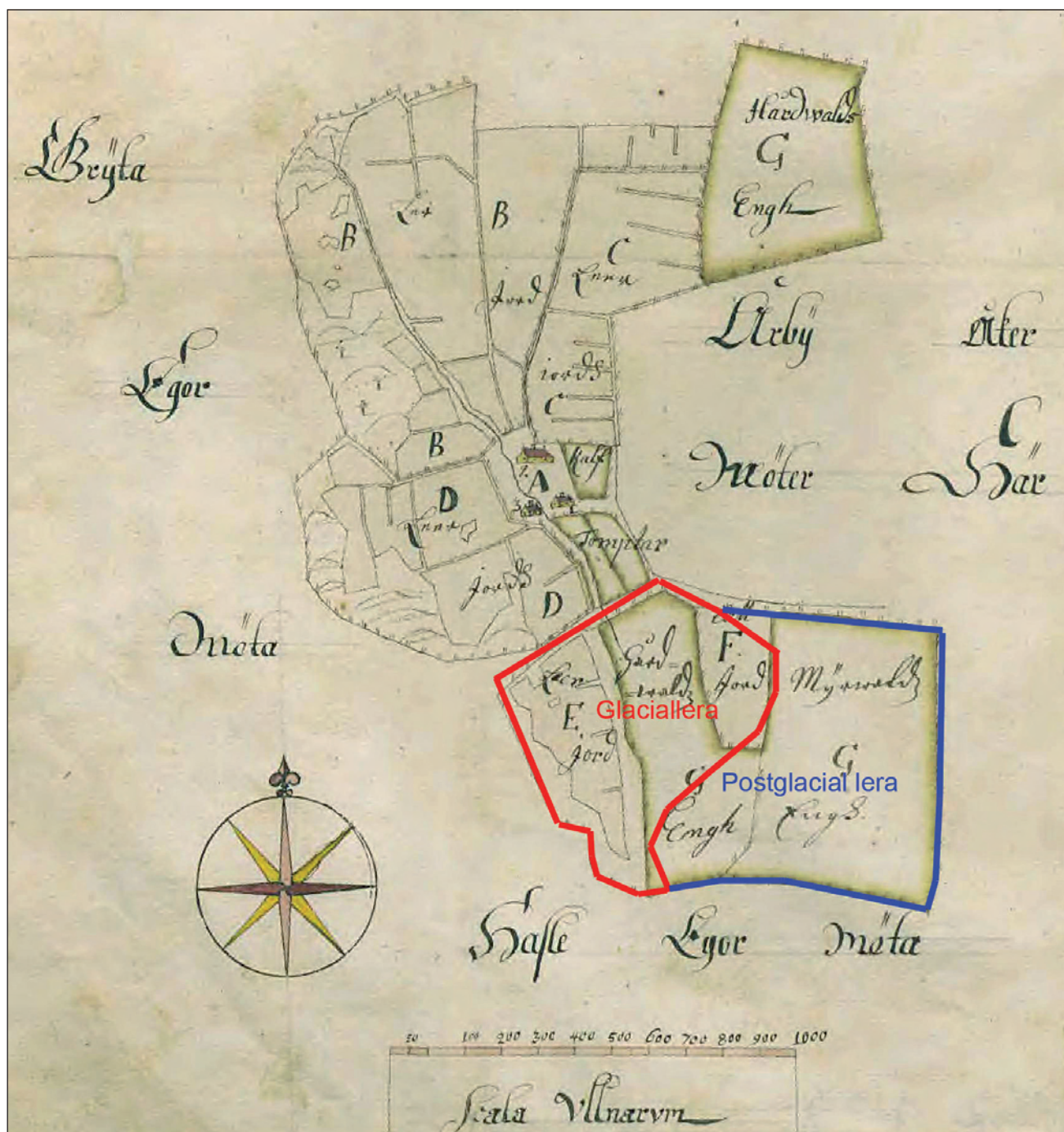
Sökschaktning genomfördes över hela utredningsområdet. Inga förhistoriska lämningar påträffades trots gynnsamma villkor, både fornlämningsmässigt och geologiskt sett. Mindre boplatser från äldre järnålder, parallella med de delundersökta boplatserna RAÄ 480 och 996 nordväst om utredningsområdet (figur 3, s. 7) kunde förväntas. Inom



Figur 20 a–c. Strandlinjeförskjutningen i området kring utredningsområdet. Fig. 20a visar skålgropsförekomsten RAÄ 182 i förhållande till den förmodade strandlinjen omkring 500 f.Kr. (15-meterskurvan). Fig. 20b visar landskapet under den äldre järnåldern (10-meterskurvan) och fig. 20c området vid järnålderns slut (5-meterskurvan). Skala 1:60 000.

den östra delen av området, som fram till sen historisk tid varit svår att bruka, kunde man ej utesluta till exempel offernedläggningar, gravläggningar eller boplatser.

Sammanfattningsvis kan man konstatera att strandlinjeförskjutningen tillsammans med den yngre järnåldersmiljön kring utredningsområdet har genererat gårdarna Gryta, Högby, Lundby, Ärby, Hälla, Hamre och eventuellt Hässlö. Utvecklingen av de två sistnämnda gårdarna/byarna har under historisk tid skapat både torpet Tågen(s) och gården Lillhamra.



Figur 21. Utsnitt ur 1652 års karta över Lundby. Byns södra inägomark utgörs av de norra och mellersta delarna av det aktuella utredningsområdet. Det rödmarkerade partiet utgörs av glaciallera där, icke oväntat, delar av byns åkrar ligger ("Lær jord"), en hagmarksdel ("lätt jord") samt torr ängsmark ("hårdwalle Engh"). Den något lägre belägna postglaciala leran utgörs, heller icke oväntat, av "Myrsveds engh". Odefinierad skala.

Förslag till vidare åtgärder

Ifall exploatering inte kan undvikas rekommenderar Kulturmiljövård Mälardalen en arkeologisk förundersökning av bytomten/gårdstomten RAÄ 1316. En förundersökning skulle i första hand syfta till att tydliggöra fornlämningens karaktär, det vill säga kulturlagrens omfattning, intensitet och ålder, men även att fånga upp eventuella lämningar som kan kopplas samman med skålgropsförekomsten RAÄ 182, som är belägen inom utbredningen för bytomten/gårdstomten. Det är dock Länsstyrelsen i Västmanlands län som äger beslutet i frågan.

Referenser

Kart- och arkivmaterial

Digitala fornminnesregistret, FMIS, över Västerås stad

Lantmäteriets digitala arkiv avseende historiska kartor uppdelat i:

Lantmäterimyndigheternas arkiv, U län

Hamre, laga skifte 1867 (19-BAD-98)

Hässlö, skattläggning 1691 (19-BAD-11:1)

Lundby, karta 1652 (19-BAD-4)

Lantmäteristyrelsens arkiv

Hamre, storskifte 1775 (T4-9:1)

Lundby, storskifte 1774 (T4-19:3)

Rikets allmänna kartverks arkiv

Generalstabskartan, bladet Västerås, 1868

Häradskartan, bladet Västerås, 1905–1911

Ekonomiska kartan, bladet 11I1j Hässlö, edition 1961

SGU:s jordartskartor

Jordartskartan 11 G Västerås SO (SGU Ser. Ae nr 64)

Övrigt kartmaterial

Lantmäteriets Registerkarta 11I1j, edition 2008

Beträffande äldre namnbelägg för Tågens/Lillhamra:

Ortnamnsarkivet i Uppsala (OAU)

Riksarkivets digitala arkiv

Husförhörlängder Badelunda socken

Mantalslängder Badelunda socken

Otryckta källor

Simonson, E. 1966. RAÄ 562, Badelunda socken. VLM 39/66, ATA 5170/64 och ATA 2914/66.

Simonsson, H. 1969. Studier rörande vikingatida vapen- och ryttargravar med utgångspunkt från det västmanländska materialet. Uppsala universitet.

Litteratur

- Aspeborg, H. 1997. *Västra Skälby. Arkeologisk undersökning. RAÄ 865. Skälby 2:42, 2:43, 2:44 och 2:54.* Riksantikvarieämbetet UV Uppsala 1997:56.
- Engström, T. & Wikborg, J. 2006. *Kyrsta. Gravar från järnålder och medeltid. Undersökningar för E4. RAÄ 328 & RAÄ 329, Ärentuna socken, Uppland. SAU skrifter 16.* Stockholm.
- Hulth, H. 1998. Fyra järnåldersboplatser längs Mäljarbanan. I: *Suionum Hinc Civitates. Nya undersökningar kring Mälardalens äldre järnålder.* OPIA 19. Uppsala.
- Jensen, R. 1989. The Bronze Age in Eastern Central Sweden – Heaps of Fire-Cracked Stones and the Settlement Pattern. *Die Bronzezeit im Ostseegebiet* (Ambrosiani, B. red). (Kungl. Vitterhets, Historie och Antikvitets Akademien, Konferenser 22.) Stockholm.
- Lihammer, A. 2008. RAÄ 454, Västerås stad. I: *Sammanfattning av Nationella rapportprojektet i Västmanland.* Kulturmiljövård Mälardalen Rapport 2008:66.
- Onsten-Molander, A. (red) 2008. *Skälby. Bilden av byn växer fram. Fortsatta undersökningar av boplatzlämningar från äldre järnålder. Särskild arkeologisk undersökning. RAÄ 865:2, 951:1 och 1020:1, Västerås 2:42, 2:50, Västerås (f d Lundby socken), Västerås kommun, Västmanland.* SAU Rapport 14. Uppsala.
- Simonsson, E. 1975. *Arkeologisk undersökning. Fornlämningsområdet 477 och 478. Kv. Ringborren, Västerås, Västmanland.* Riksantikvarieämbetet, Uppdragsverksamheten. Rapport 1975 B19.
- Wigg, A-S. 2001. *Boplatz från romersk järnålder-folkvandringstid och torplämningar i kvarteret Bladbaggen i Västerås. Arkeologisk förundersökning och särskild undersökning. Västerås 3:59, Västerås stad, Badelunda församling, Västmanland.* Västmanlands läns museum. Kulturmiljöavdelningen Rapport 2001:1. Västerås.
- Wigg, A-S. & Wikborg Schmidt, E. 2000. *Hälla-Lundby. En järnåldersboplatz. Arkeologisk utredning och särskild undersökning. Västmanlands län, Badelunda socken, Stadsäga Västerås 3:59 vid RAÄ 480.* Västmanlands läns museum. Arkeologiska enheten, Rapport 2000:05.
- Wilson, L. 1991. *Arkeologisk utredning, Västmanland, Badelunda socken, Högby.* Riksantikvarieämbetet. Byrån för Arkeologiska Undersökningar. Rapport.

Tekniska och administrativa uppgifter

KM dnr: KM 08032
Länsstyrelsens dnr: 431-991-08
Länsstyrelsens beslutsdatum: 7 april 2008
Länsstyrelsens handläggare: Ulla Bergquist

Undersökningsperiod: 15–21 april, 9 maj, 3–9 juni 2008.
Arkeologtimmar i fält: 106 timmar
Maskintimmar: 87 timmar

Personal: Maud Emanuelsson (projektledare, sökschaktning)
Ronnie Jensen (kart- och arkivstudier, inventering)
Kathrine Bless-Karlsen (sökschaktning)

Exploateringsyta: 390 000 m²
Belägenhet: Norra området av Östra Västerås (Talltorp, Hamre, Hälla),
Västerås stad och kommun

Ekonomisk karta: 11G1j Hässlö NV
Koordinatsystem: RT 90 2,5 gon V
Koordinater (mittpunkter) Utredningsområde: X6609616, Y1545867
Röjningsröse RAÄ 181: X6609450, Y1545608
Skålgropsförekomst RAÄ 182: X6609392, Y1545650
Bytomt/gårdstomt RAÄ 1316: X6609381, Y1545669
Sentida ristning RAÄ 1317: X6609352, Y1545643

Höjdsystem: RH 70
Inmätningssmetod: GPS och manuellt

Dokumentationshandlingar: Förvaras hos ATA, Antikvarisk-Topografiska Arkivet,
Stockholm, efter att projektet har avslutats.

Fynd: Inga fynd tillvaratogs.