

Barkaröby

Detaljplaneläggning inför bostadsbyggnation

Särskild utredning

RAÄ 71
Barkaröby 15:2, 15:269 och 15:271
Västerås-Barkarö socken
Västmanland

Jan Äblström

Barkaröby

Detaljplaneläggning inför bostadsbyggnation

Särskild utredning

RAÄ 71
Barkaröby 15:2, 15:269 och 15:271
Västerås-Barkarö socken
Västmanland

Jan Ählström

Utgivning och distribution:
Stiftelsen Kulturmiljövård Mälardalen
Stora gatan 41, 722 12 Västerås
Tel: 021-80 62 80
Fax: 021-14 52 20
E-post: info@kmmmd.se

© Kulturmiljövård Mälardalen 2008

Kartor ur allmänt kartmaterial © Lantmäteriet. Ärende nr MS2006/01407.

ISSN: 1653-7408
ISBN: 978-91-86019-61-7

Tryck: Just Nu, Västerås 2008.

Innehållsförteckning

Inledning.....	5
Målsättning och metod	5
Topografi och fornlämningsmiljö	5
Genomförande och undersökningsresultat.....	10
Slutsats och rekommendation.....	13
Sammanfattning.....	13
Referenser.....	15
Tekniska och administrativa uppgifter	15



Figur 1. Utredningsområdets läge, markerat med en ring. Utdrag ur Gröna kartan, blad 11G SO Västerås. Skala 1:50 000.

Inledning

Västerås kommun har för avsikt att upprätta en detaljplan för ett 17 400 m² stort markområde i Barkaröby, söder om Västerås, för framtida bostadsbebyggelse (se figur 1). Det förekommer en stor mängd lämningar från förhistorisk och historisk tid i området och enligt en karta från 1691 har området hyst flera backstugor.

Kulturmiljövård Mälardalen (KM) utsågs genom direktval som utförare av en särskild utredning, etapp 1 och 2 av detaljplaneområdet. KM utarbetade en undersökningsplan som inkom till länsstyrelsen den 7 maj 2008 varefter länsstyrelsebeslut om särskild utredning fattades den 8 maj 2008 (1st dnr 431-2855-08). Katherine Bless Karlsen var projektleddare och Jan Ählström sammanställde rapporten.

Västerås kommun beställde och bekostade utredningen. Fältarbetet utfördes vid två tillfällen, inventeringen utfördes av Katrine Bless Karlsen under en dag i juni och sökschaktningen av Jan Ählström under en dag i slutet av augusti.

Målsättning och metod

Enligt undersökningsplanen syftar den särskilda utredningen till att klargöra om arbetsföretaget, dvs den framtida byggnationen, kommer att beröra fornlämningar som inte är kända. Områden som hyser fornlämningar som inte är synliga i markytan skall lokaliseras.

Den särskilda utredningen, etapp 1 omfattade kart- och arkivstudier varvid en avmätning över Barkaröby från 1691, storskifteskartan för Barkaröby från 1801 samt det tidiga 1900-talets häradsekonom studerades avseende förekomst av bebyggelse, andra installationer och markanvändning. Det gjordes en genomgång av Fornminnesregistret varvid samtliga registrerade objekt i närområdet listades. Området inventerades. Vid inventeringen prickades påträffade lämningar in manuellt och beskrevs.

Etapp 2 omfattade sökschaktning inom de ytor där maskinen kunde komma fram. Schakten grävdes en skopbredd breda (ca 1,5 meter) och de grävdes ner till en orörd nivå. Det upprättades en handritad schaktplan där schakten och påträffade lämningar prickades in. Schakten och lämningarna beskrevs översiktligt och det togs digitala översiktsfotografier. Schakten lades igen. Schakten och de påträffade lämningarna digitaliserades.

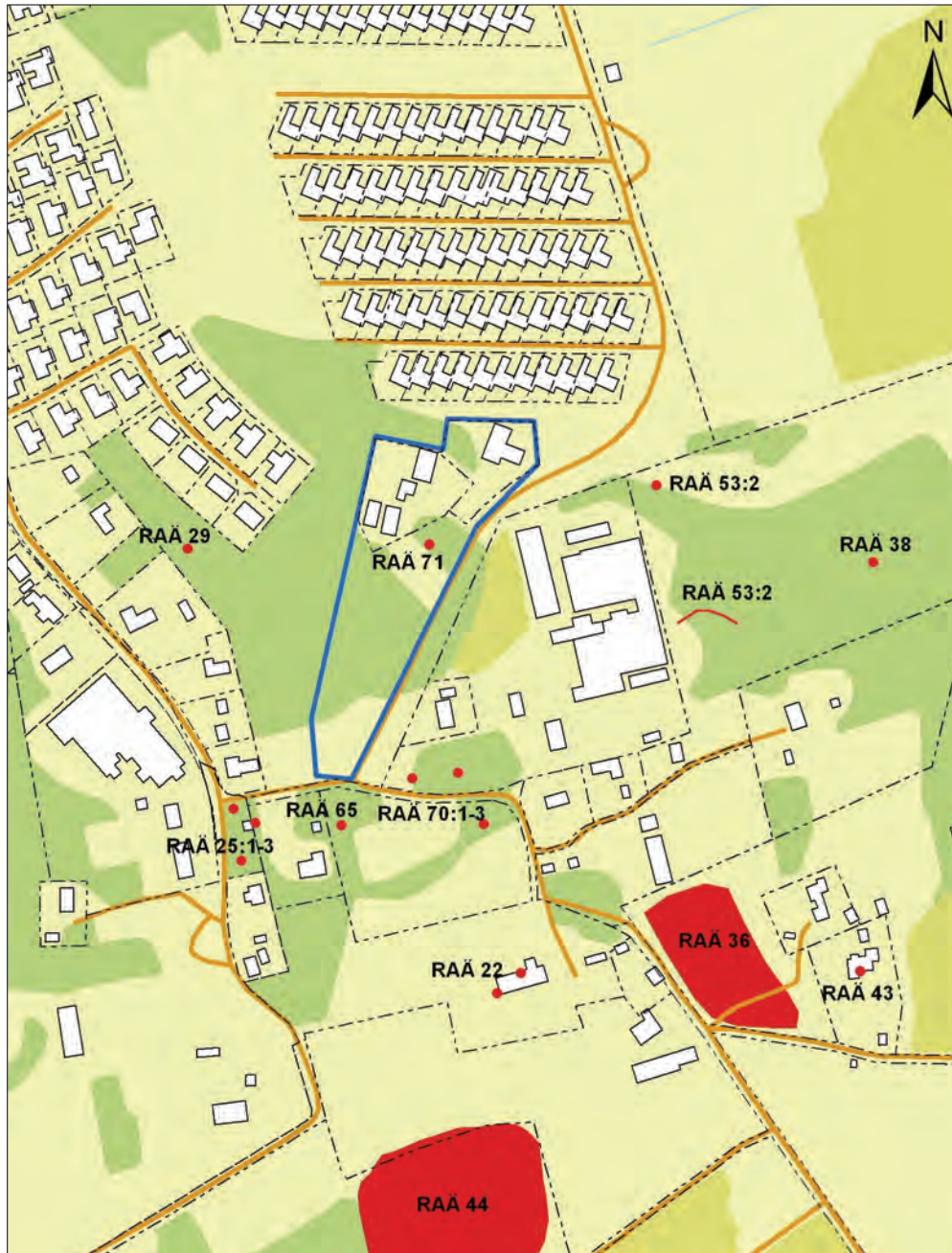
Topografi och fornlämningsmiljö

Utredningsområdet ligger i den södra delen av Barkaröby (se figur 2). Omgivningarna består mestadels av modern småhusbebyggelse. Det 17 400 m² stora området avgränsas i öster och söder av en körväg och i väster av en cykelväg. I norr vidtar den bebyggda marken redan i utredningsområdets nordligaste tredjedel och fortsätter vidare utanför områdesgränsen mot norr.

Utredningsområdet domineras av skog. Det finns dock två öppna ytor. Områdets sydligaste del består av en större flack och plataliknande gräsyta och ungefär i

områdets mitt, mellan skog och bebyggd mark, finns en mindre gräsbevuxen yta. Området ligger 10–15 m ö h.

Den norra, bebyggda, delen av utredningsområdet betraktas som stort liksom ett stråk med ledningar i områdets sydligaste del.



Figur 2. Utredningsområdet markerat med en blå linjerad figur och de omgivande fornlämningarna markerade med rött. Utdrag ur Fastighetskartan, blad 11G 0h. Skala 1:5 000.

Barkaröby är en bybildning runt en ursprungligt medeltida kyrka (troligen uppförd 1150) (Västeråsbygden). Den ursprungliga byn och kyrkan återfinns ett stycke sydöst om utredningsområdet. De studerade kartorna visar på stora förändringar av byns bebyggelse som också har berört utredningsområdet. Enligt 1691 års karta var bebyggelsen koncentrerad till området öster och nordöst om kyrkan. Enligt kartan låg det dock en gård sydväst om utredningsområdet. I utredningsområdets norra del fanns

det tre backstugor och ytterligare torp eller backstugor på gränsen till området i sydväst och i norr. Enligt 1801 års storskifteskarta ser det ut som om gårdarna har förskjutits något mot norr under 1700-talets lopp. Backstugorna längst i norr försvinner under samma period (se figur 3–4). Under 1800-tal sker också stora förändringar vilka medför att gårdsbebyggelsen försvinner från utredningsområdet (se figur 5). Utredningsområdet har således gått från att mestadels vara ett skogsområde med sekundär bebyggelse via tomtmark för att återgå till att vara obebyggd skogsmark.



Figur 3. Utsnitt ur 1691 års avmätning av Barkaröby med utredningsområdet markerat. Skala 1:5 000.

Inom själva utredningsområdet finns en registrerad brunn (fornlämning RAÄ 71, Västerås-Barkarö). Brunnen har sannolikt hört till de backstugor eller den gård som har funnits i området enligt 1600-tals- och 1800-talskartorna (se figur 3–4).



Figur 4. Utsnitt ur 1801 års Storskifteskarta över Barkaröby med utredningsområdet markerat. Skala 1:5 000.

I närområdet ligger i övrigt både historiska och förhistoriska lämningar (se figur 2). Inom en radie på 300 m från utredningsområdet finns husgrunder (fornlämning RAÄ 70, Västerås-Barkarö), lämningar av en bytomt, (fornlämning RAÄ 36, Västerås-Barkarö) och en backstuga (fornlämning RAÄ 44, Västerås-Barkarö), samt en kvarnlämning (fornlämning RAÄ 38, Västerås-Barkarö) och olika vägmärken (fornlämning RAÄ 25:1-2, 65:1, Västerås-Barkarö).

De förhistoriska lämningarna utgörs av en stensträng (fornlämning RAÄ 53:1, Västerås-Barkarö), en hålväg (fornlämning RAÄ 53:2, Västerås-Barkarö), två ensamliggande stensättningar (fornlämning RAÄ 29, Västerås-Barkarö), samt en "fyndplats för 6-7 skelett, hundar och värjor" (fornlämning RAÄ 43, Västerås-Barkarö) som påträffades vid ett husbygge. Ingen av dessa lämningar är undersökta.



Figur 5. Utdrag ur Häradskartan, blad Västerås, 1905-11. Utredningsområdet är markerat. Skala 1:5 000.

Genomförande och undersökningsresultat

Vid inventeringen påträffades en stensträng, en grop (en möjlig jordkällare) och en möjlig husgrund. Samtliga av de noterade lämningarna återfinns i eller i anslutning till det större av skogsområdet (se figur 7).

Stensträngen är 10 meter lång (SV-NÖ) och en- till flerradig samt en- till flerskiktad. Stenarna är 0,3–1,3 meter stora och det ingår även block i stensträngen.

Gropen (en möjlig jordkällare?) är 2,5 x 1,5 meter stor (N-S) och 0,4 meter djup. Gropen saknar vall men runt den förekommer det stenar som är ca 0,6 meter stora. I den nordvästra delen förekommer det större stenblock. Runt gropen är marken delvis röjd fri från stenar vilka förefaller vara ansamlade runt några större block. Möjligen rör det sig om en äldre åkeryta. Det ligger nära tillhands att knyta en uppodling i skogsmark till 1600-talets sekundära bebyggelse i området.

Husterrassen är 3 meter lång (NNÖ-SSV) och den försvinner under de påförda massorna. I markytan är flera syllstenar synliga. Möjligen kan terrassen motsvara det torp som enligt 1691 års karta sammanfaller med utredningsområdets sydvästra gräns.

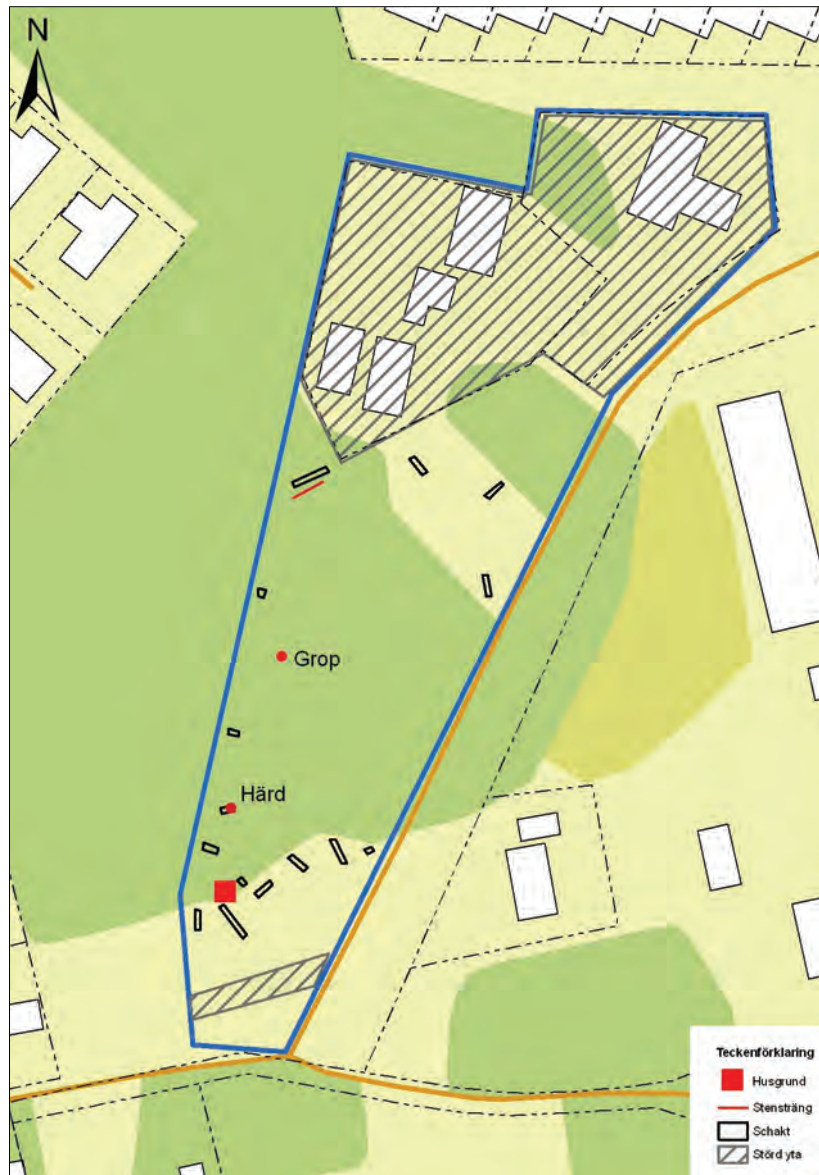


Figur 6. Vy från SÖ över utredningsområdets norra planerade del. Huset i bild hyste tidigare ICA-butiken Barken. Foto J. Åhlström.

Efter inventeringen avstannade arbetet och återupptogs först i slutet av augusti då sökschaktningen genomfördes. Det grävdes schakt i de öppna delarna av utredningsområdet samt i de partier av skogen som från cykelvägen var tillgängliga för grävmaskinen. Totalt grävdes det 15 schakt vars längd varierade mellan 2 och 10 meter. Schakten motsvarar en total yta på 116 m².

I den öppna ytan längst i söder och i skogskanten grävdes det sju schakt (se figur 7). Tre av schakten, det längst i nordöst och det som grävdes längst i sydväst samt det som grävdes i skogskanten, grävdes 0,2-0,3 meter djupa ner till orörd lera eller orörd morän. De övriga fyra schakten grävdes genom påförda massor till 0,8-0,9 meters djup varefter orörd lera vidtog. De påförda massorna bestod av lerblandad sprängsten och vanlig sten samt raseringsmassor och byggnadsavfall. I ett av schakten anträffades ett

dräneringsrör i orört läge under de påförda massorna vilket tyder på att markytan har blivit djupt nerschaktad innan massorna har blivit påförda. De grävda schakten visar således att gräsyntans plataliknande karaktär har åstadkommit genom de påförda massorna och att de täcker hela gräsyntan och ett parti av skogskanten (se figur 8). Gränsen för massorna är väl synlig i skogskanten, ett stycke nordöst om husgrunds-terrassen.



Figur 7. Schaktplan. De påträffade lämningarna är rödmarkerade. Utdrag ur Fastighetskartan, blad 11G 0b. Skala 1:2 000.



Figur 8. Den södra stora gräsbevuxna ytan. Observera nivåskillnaden mellan cykelvägen och gräsytan där maskinen står. Skillnaden beror på de påförda massorna. Foto från SV J. Åhlström.

I skogen utmed cykelvägen grävdes fyra glesliggande schakt om totalt 21 m² (se figur 7). Schakten var 2–4 meter långa och de grävdes 0,1–0,3 meter djupa ner till orörd stenbemängd morän. I ett av schakten påträffades en härd. Härden var synlig som en gles samling av ungefär knyträvsstora och eldpåverkade stenar som sammanföll med en blek mörkfärgning. Härden var 0,5 x 0,4 meter stor. Härden är fornlämningsindikerande men med tanke på de få och glesliggande schakten som kunde grävas är det svårt att säga vad den indikerar, om det är en boplats eller någon slags aktivitetsyta.

Parallellt med stensträngen som påträffades vid inventeringen grävdes ett 10 meter långt schakt (se figur 7). Schaktet grävdes 0,1–0,3 meter djupt ner till den orörda steniga moränen. Ungefär mitt i schaktet framkom stenar vilka ligger i nästan rät vinkel med stensträngen och som nordväst om schaktet tycks sammanfalla med i markytan synliga större stenar. Det är därmed troligt att stensträngen har en till stor del övertorvad nordvästlig utlöpa. Den del av utlöpan som framkom i schaktet utgörs av 0,2–0,5 meter stora stenar och den framstår som flerradig och flerskiktad.



Figur 9. Det NV schaktet i den lilla gräsbevuxna ytan. Schaktet berörde ett kompakt lager med sprängsten som bl a kommer från bygget av huset i bild. Foto från SÖ J. Åhlström.

I den mindre gräsbevuxna ytan grävdes tre schakt om totalt 26 m² (se figur 7). Schakten var 5–6 meter långa och 0,5–0,9 meter djupa. I schakten förekom påförd sprängsten som i det sydöstligaste av schakten var uppblandat med lera. Det nordvästra schaktet gick inte att gräva i botten på grund av sprängstenen. I de två andra schakten genomgrävdes sprängstenslagret varvid den orörda leran påträffades vilket indikerar att även denna mark har blivit avschaktad innan sprängstenen förts på. Sprängstenen kan med all säkerhet sättas i samband med den moderna bebyggelsen i utredningsområdets norra del.

Slutsats och rekommendation

De gräsbevuxna ytorna hyser inte någon fornlämning och det fordras därmed inte några ytterligare antikvariska åtgärder i de delarna av utredningsområdet. I områdets skogbevuxna del framkom en härd som indikerar förhistorisk aktivitet och en stensträng som kan indikera aktivitet både från förhistorisk- och historisk tid.

Det påträffades vidare lämningar som är något oklara, en husgrundsterrass och den möjliga jordkällaren samt indikationen på agrara lämningar i form av odlingsrösen och odlingsytor. För mer exakta bedömningar fordras mer omfattande undersökning vilket inte var genomförbart inom ramen för utredningen. Det är dock troligt att lämningarna kan sättas i samband med bebyggelsen som har funnits i området under åtminstone 1600- och 1700-talet.

De lämningar som påträffades i skogsområdet betraktas som fornlämning. KM anser att det borde genomföras en arkeologisk förundersökning för att utröna lämningarnas omfattning, bevarandegrad och tidsställning innan området exploateras. Det är dock länsstyrelsen som äger beslutet i frågan.

Sammanfattning

KM har utfört en särskild utredning i Barkaröby söder om Västerås. Det 17 400 m² stora området skall detaljplaneläggas inför kommande byggnation av bostäder. I omgivningarna förekommer det en stor mängd fornlämningar och på en karta från 1691 över området är flera backstugor angivna. Läget för tre av dem sammanfaller med området ifråga. Av den anledningen ansåg länsstyrelsen att det förelåg behov av en särskild utredning.

KM utsågs som utförare genom direktval och utarbetade en Undersökningsplan varefter länsstyrelsen fattade beslut om utredningen 2008-05-08 (1st dnr 431-2855-08). Utredningen omfattade en kart- och arkivstudie, inventering och sökschaktning och syftar till att klargöra om den framtida byggnationen kommer att beröra fornlämningar som inte är kända. Fältarbetet utfördes vid två tillfällen, ett i juni och ett i augusti 2008. Västerås kommun beställde och bekostade den särskilda utredningen.

Utredningsområdet ligger i Barkaröbys södra del och består till övervägande del av skog men med två öppna gräsbevuxna ytor, en större i områdets södra del och en mindre i den mellersta delen. I omgivningarna förekommer fornlämningar av både förhistoriskt och historiskt slag.

I skogsområdet påträffades en husgrundsterrass, en stensträng och en grop som möjligen är en jordkällare samt vid schaktningen en härd. De båda gräsbevuxna ytorna visade sig bestå av påförda massor vars djup var stort. Innan massorna förts på har de övre jordlagren schaktats bort ner till en orörd nivå. I dessa delar av utredningsområdet förekommer det inte någon fornlämning och det föreligger inte något behov av ytterligare antikvariska åtgärder. Däremot fordras det ytterligare insatser i områdets skogbevuxna del där de här ovan nämnda lämningarna påträffades. Inom ramen för utredningen har det inte gått att närma sig lämningarna, för att kunna det fordras en förundersökning. Länsstyrelsen äger beslutet om den fortsatta hanteringen.

Referenser

Uppgifter ur Fornminnesregistret

Geometrisk avmätning, Barkaröby, 1691, LMV akt T71-4:1

Storskifteskarta, Barkaröby, 1801, LMV akt T71-4:3

Häradsekonomska kartan, blad Västerås 1905-11

Västeråsbygden. *Ett program för kulturminnesvård. Del I: Beskrivning. Fornminnen och andra kulturlämningar.* Västerås Kulturnämnds skriftserie Nr 16. Västerås.

Tekniska och administrativa uppgifter

<i>KM dnr:</i>	08046
<i>Länsstyrelsen dnr, beslutsdatum:</i>	431-2855-08, 2008-05-08
<i>Undersökningsperiod:</i>	Juni, 2008-08-28
<i>Arkeologtimmar:</i>	13 timmar
<i>Maskintimmar:</i>	8 timmar
<i>Exploateringsyta:</i>	17 400 m ²
<i>Personal:</i>	Katherine Bless Karlsen och Jan Ählström
<i>Belägenhet:</i>	Barkaröby 15:2, 15:269 och 15:271
<i>Ekonomisk karta:</i>	11G 0h
<i>Koordinatsystem:</i>	Rt 90
<i>Koordinater:</i>	X6603404,362 Y1539558,148
<i>Höjdsystem:</i>	Ingen höjdmätning gjordes
<i>Inmätningmetod:</i>	Manuell
<i>Dokumentationshandlingar:</i>	Slutförvaras hos Antikvarisk- Topografiska Arkivet, Riksantikvarieämbetet, Stockholm
<i>Fynd:</i>	-