

# Skälbymotet i Västerås

## Utbyggnad av en trafikplats vid E18

Särskild utredning, etapp 1 och 2

Del av Västerås 2:50  
Dingtuna och Västerås socknar  
Västmanland

*Jan Äblström*

# **Skälbymotet i Västerås**

## **Utbyggnad av en trafikplats vid E18**

Särskild utredning, etapp 1 och 2

Del av Västerås 2:50  
Dingtuna och Västerås socknar  
Västmanland

*Jan Äblström*

Utgivning och distribution:  
Stiftelsen Kulturmiljövård Mälardalen  
Stora gatan 41, 722 12 Västerås  
Tel: 021-80 62 80  
Fax: 021-14 52 20  
E-post: [info@kmmmd.se](mailto:info@kmmmd.se)

© Kulturmiljövård Mälardalen 2008

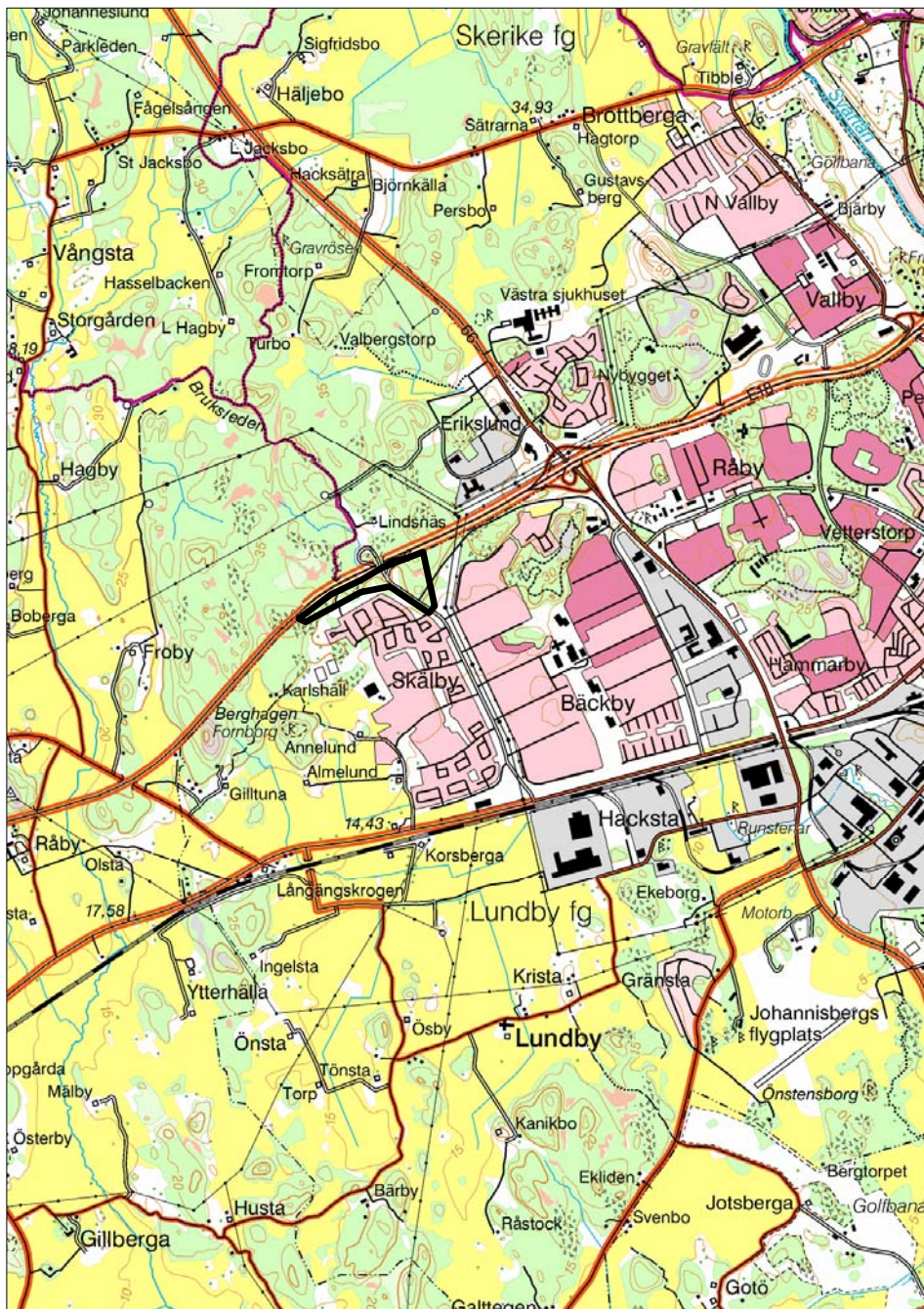
Kartor ur allmänt kartmaterial © Lantmäteriet. Ärende nr MS2006/01407.

ISSN: 1653-7408  
ISBN: 978-91-86019-62-4

Tryck: Just Nu, Västerås 2008.

## Innehållsförteckning

Inledning.....	5
Målsättning och metod .....	5
Topografi och fornlämningsmiljö .....	5
Undersökningresultat.....	8
Det östra delområdet.....	8
Det västra delområdet.....	10
Rekommendation.....	11
Sammanfattning.....	12
Referenser.....	13
Tekniska och administrativa uppgifter .....	13
Bilaga 1. Geometerisk avmätning av Bälby, 1652.....	14
Bilaga 2. Geometerisk avmätning av Bälby, 1703.....	15



Figur 1. Utredningsområdets läge ungefärligen markerat med en svart ofylld figur. Utdrag ur Gröna kartan, blad 11G SO Västerås. Skala 1:50 000.

# Inledning

Västerås stad tänker bygga ut Skälbymotet vid E18 i Västerås. Det 110 000 m<sup>2</sup> stora markområdet ligger på södra sidan av E18. Området hyser två registrerade fornlämningar, en stensträng (fornlämning RAÄ 747, Västerås) och en stensättning (fornlämning RAÄ 750, Västerås).

Länsstyrelsen bedömde att det fordras en särskild utredning, etapp 1 och 2 för att klargöra om det finns fornlämningar som inte är kända i området. Kulturmiljövård Mälardalen (KM) utsågs genom direktval som utförare av den särskilda utredningen, etapp 1 och 2 och utarbetade en undersökningsplan som inkom till länsstyrelsen den 30 juni 2008. Länsstyrelsen fattade därefter beslut om utredningen den 1 juli samma år. Västerås stad beställde och bekostade utredningen och fältarbetet utfördes under två dagar i början av augusti 2008. Jan Ählström ansvarar för utredningen och har sammanställt rapporten.

## Målsättning och metod

Enligt undersökningsplanen syftar utredningen, etapp 1 till att klargöra om arbetsföretaget berör fornlämningar som inte är kända samt till att lokalisera områden där det kan finnas fornlämning som inte är synlig i markytan. Syftet skulle uppnås genom kart- och arkivstudier samt inventering. Befintliga kalkar av avmätningar från 1600- respektive 1700-tal studerades kompletterat med härads ekonomen för att identifiera läget för nu försvunnen bebyggelse och andra anläggningar samt förändringar av markanvändningen. De lämningar som påträffades vid inventeringen dokumenterades manuellt i skala 1:10 000 och beskrevs översiktligt.

Vid utredningens etapp 2 grävdes det sökschakt. Hela utredningsområdet är beskogad och det genomfördes inte någon avverkning inför utredningsgrävningen. Således gick det endast att gräva schakt där det var möjligt för grävmaskinen att komma fram. Schakten grävdes en skopbredd breda, genom förnan ner till den orörda moränen. Det upprättades en handritad översiktlig schaktplan i skala 1:2000. De enskilda schakten beskrevs inte närmare då de var likartade och inte indikerade fornlämning.

## Topografi och fornlämningsmiljö

Utredningsområdet är 110 000 m<sup>2</sup> stort och ligger i den västra delen av Västerås mellan E18 och bostadsområdet *Skälby*. Området avgränsas naturligt i en västlig och en östlig del av *Järnbruksgratan* som löper söderut från E18. Utredningsområdets västra del som i sydvästlig riktning löper från *Järnbruksgratan* utmed E18 består av småkuperad skogsmark som är rik på stenar och block. Skogen växer ställvis tät med stort inslag av sly. Mängden block, stenar och sly gör partier av området svårframkomligt. Invid *Järnbruksgratan* bär marken spår av sentida aktivitet, i form av t ex gropar, röjningsrösen och vägbankar.

Utredningsområdets östra del omfattar marken från E18 i norr utmed *Järnbruksgratan* i väster ner till *Rörverksgratan* i söder. I den södra delen berörs delvis tomtmarken tillhörande bebyggelsen *Holmstugan*. I öster går områdesgränsen strax öster om *Löperskärr*. Också denna del av utredningsområdet är småkuperat, blockrikt och

beskogat. Skogen växer dock inte lika tät i denna del av området som den gör i den västra delen. Utredningsområdet ligger 25–30 m ö h.

Området sydväst och nordöst om utredningsområdet, runt Skälby och Bäckby/-Erikslund, är rikt på fornlämningar. Här har boplatser, gravfält och hantverksytter med dateringar till neolitikum, bronsålder och järnålder undersökts. Bland dessa lämningar sticker den stora järnåldersboplatsen vid Västra Skälby och gjuteriområdet vid Bäckby ut. Dessa båda lämningar återfinns ett stycke sydväst respektive sydöst om utredningsområdet. Närmare utredningsområdet utgörs de registrerade lämningarna av förhistoriska gravar (ensamliggande eller grupper av runda stensättningar) och stensträngar, men även av en riklig förekomst av gårdstomter och husgrunder från historisk tid. De förhistoriska lämningarna är av järnålderskaraktär och de återfinns företrädesvis nära Bälbys gamla byläge. Undantaget utgörs av stensättningen (fornlämning RAÄ 747, Västerås) som ligger i höglänt i ett utpräglat utmarksläge inom områdets östra del (se tabell 1 och figur 2).

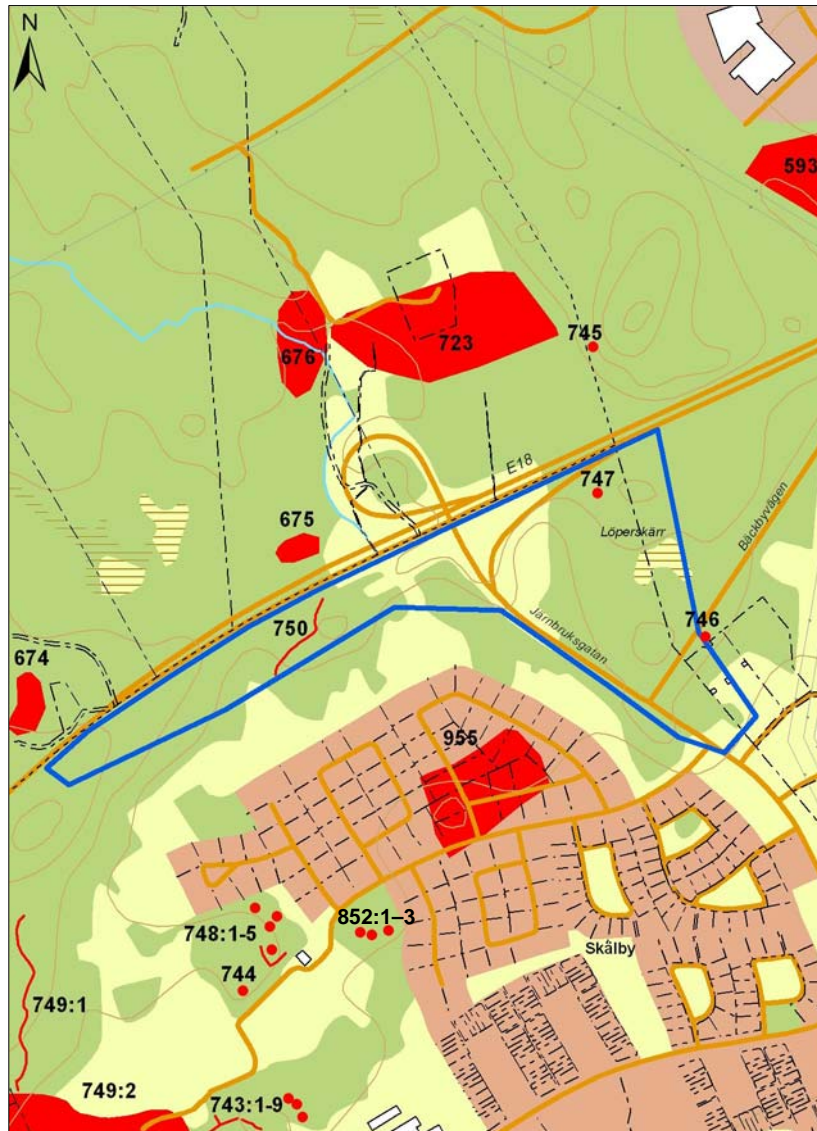
Bälby är en by som finns belagd i skrift från 1391 då det skrivs *in Baelgbiaby* (Welinder 1974). Enligt 1600-talskartan infaller utredningsområdets centrala del inom Bälbys inägor och enligt 1700-talskartan infaller merparten av utredningsområdet inom inägorna. Kartorna visar att andelen åker och äng har ökat något mellan de båda karteringarna. Det har även tillkommit hagmark i områden som under 1600-talet inte var karterade. Markslagen är i stort de samma vid tiden för upprättandet av härads-ekonomen i början av 1900-talet som vid tiden för 1700-talets kartering (se bilaga 1-2, figur 6).

Bälbys gamla bytomt återfinns ett hundratal meter åt söder-sydväst där det nu ligger modern villabebyggelse. Förutom bytomten har det funnit sekundär bebyggelse vars läge infaller inom utredningsområdet. 1600-talskartan anger inte läget för någon bebyggelse inom den del av ägorna som utredningsområdet omfattar. Däremot anger 1700-talskartan att det har legat ett torp väster om nuvarande Skälbymotet (på södra sidan av E18). Torpet finns även på häradsekonomen där det är namngivet som *Skönsbo*. Bebyggelsen omfattade ett boningshus och en ekonomibyggnad. Enligt kartorna har torpet legat i ett litet skogsområde som var omgivet av åkermark. Området där *Skönsbo* har legat sammanfaller med området med spår efter sentida aktiviteter i form av stenröjning och partier av vägar (se bilaga 1–2, figur 6).

**Tabell 1. Lämningar registrerade i Fornminnesregistret**

<i>Fornlämning, RAÄ nr</i>	<i>Socken</i>	<i>Typ</i>
593	Västerås	Grav och boplatsoområde
674	Dingtuna	Husgrund, historisk tid
675	Dingtuna	Husgrund, historisk tid
676	Dingtuna	Husgrund, historisk tid
723	Dingtuna	By- gårdstomt
744	Västerås	Stensättning
745	Västerås	Källa med tradition, <i>Ögonkällan</i>
746	Västerås	Runristning, medeltid-historisk tid
747	Västerås	Stensträng
749:1–2	Västerås	Stensträng, område med fossil åker
743:1–9	Västerås	Stensträng, tre stensättningar
748:1–5	Västerås	Stensträng, fyra stensättningar
750	Västerås	Stensträng
852:1–3	Västerås	Tre stensättningar
955	Västerås	<i>Bälby</i> bytomt



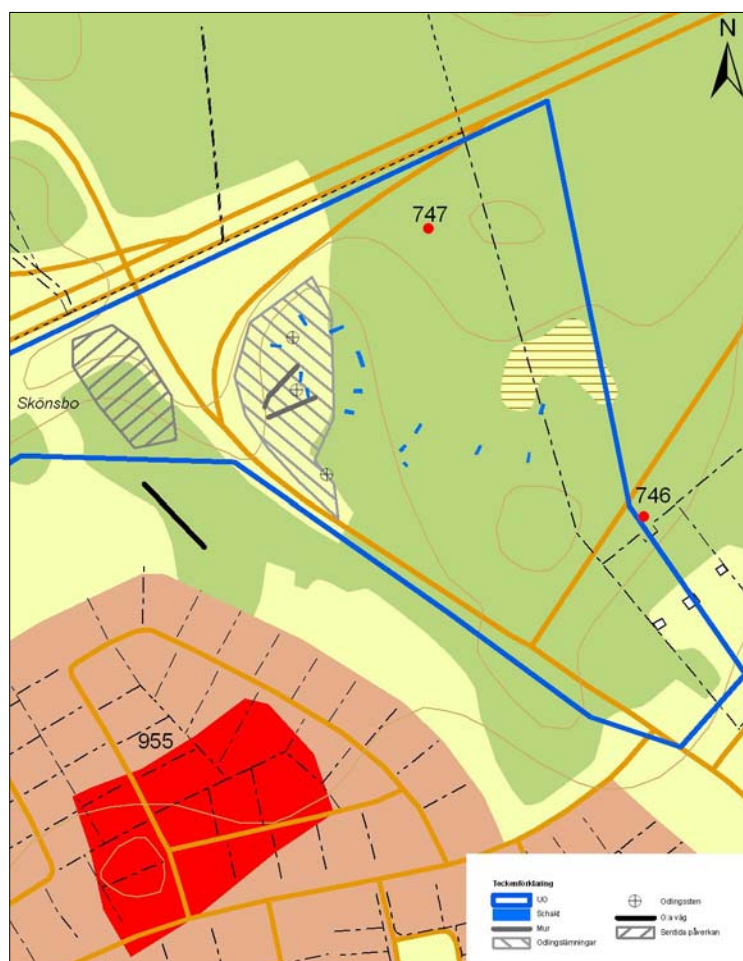


Figur 2. Utredningsområdet blåmarkerat och de i fornminnesregistret registrerade lämningarna rödmarkerade. Utdrag ur Fastighetskartan, blad 11G 1b. Skala 1:5000.



# Undersökningsresultat

Det framkom lämningar i form av vägar, stenmurar, röjningsrösen och äldre odlingsmark samt spår av stentäkt (se figur 3 och 7). Merparten av lämningarna återfinns på ömse sidor av *Järnbruksgratan* i anslutning till platsen där torpet *Skönsbo* har legat. En av vägarna påträffades i den västra delen av det västra området. Resultatet redovisas uppdelat på östra- och västra delområdet.



Figur 3. Det östra området. Schakt och påträffade lämningar. Kända fornlämningar är rödmarkerade och numrerade. Utdrag ur Fastighetskartan, blad 11G 1b. Skala 1:5 000.

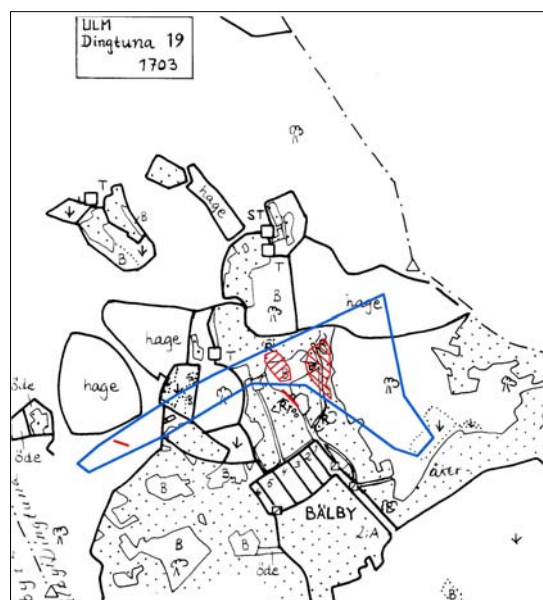
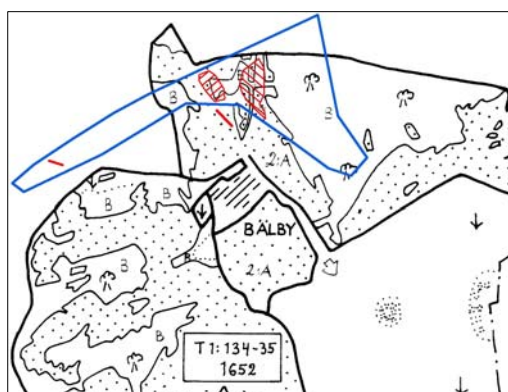
## Det östra delområdet

I det östra området påträffades lämningar efter stenröjning och odling under historisk tid (se figur 3). Det påträffades två nästan parallellt liggande stenmurar. Den norra av dem är 32 meter lång (SV-NO), 1,5 meter bred och 0,3–0,4 meter hög. Muren löper i flack skogsmark. Stenarna är 0,2–0,8 meter stora med ett stort inslag av småsten. Den södra muren är 32 meter lång, 1,5 meter bred och 0,4–1,0 meter hög. Den löper i östsluttande skogsmark. Stenarna är 0,2–1,0 meter stora med ett stort inslag av skarpkantad sten. I murens båda ändar och i dess mitt ingår stora block i konstruktionen. Norr och nordöst om murarna är diken synliga i marken och det förekommer

ansamlad sten runt större markfasta block och naturliga förhöjningar. Dikena och den ansamlade stenen tyder på att området har brukats som åker. Samtliga studerade kartor visar på åkerbruket, vilket belägger odlingen åtminstone till 1600-talets slut (se figur 5–6). Söder om *Bäckbygatan* förekom spår efter trolig stentäkt i form av enstaka söndertrasade stenblock med omgivande flisor av sten med bormärken. Dessa förekommer prickades inte in. Murarna, dikena och den ansamlade röjningsstenen har samlats till ett område med odlingslämningar (se figur 3). Området betraktas som en övrig kulturhistorisk lämning.



Figur 4. Den södra stenmuren fr V. Foto J. Åhlström.



Figur 5. Utsnitt ur 1652 års (t v) och 1703 års (t h) avmätning av Bälby. Utredningsområdet är markerat med en blå linje och de påträffade lämningarna är markerade med rött. Skala 1:20 000.

Det grävdes schakt där det var möjligt att komma fram med grävmaskinen. Det grävdes 14 schakt om totalt 105 m<sup>2</sup>. Schakten grävdes i de flacka stenröjda ytorna med odlingslämningar och i flacka naturligt stenfria ytor för att primärt söka efter förhistoriska boplatslämningar. Marken söder om graven (fornlämning RAÄ 747, Västerås) och områdets sydvästra del och marken söder om *Bäckbygatan* var inte åtkomlig för grävmaskinen. Schakten grävdes 5–6 meter långa och 0,1–0,2 meter djupa.

Schakten innehöll inte något av antikvariskt intresse. I de schakt som grävdes i de stenröjda ytor som har brukats som åker förekom det inte några synliga odlingslager.



Figur 6. Utsnitt ur häradsekonomen.  
Utredningsområdet är markerat med en blå linje och de påträffade lämningarna är markerade med rött.  
Skala 1:20 000.



Figur 7. Det västra området. De påträffade lämningarna. Kända fornlämningar är rödmarkerade och numrerade. Utdrag ur Fastighetskartan, blad 11G 1b. Skala 1:5 000.

## Det västra delområdet

Vid inventeringen av i den västra delen påträffades två tydliga partier av två vägar, en i väster och en i öster, varav den östra ligger utanför utredningsområdet och beskrivs därför inte närmare. De båda vägarna kan identifieras på häradsekonomen. Vägen som ligger utanför utredningsområdet kan även identifieras på 1700-talskartan (se figur 5–6). Den västra av vägarna löper i nordvästsluttande kraftigt stenbunden mark. Vägen är synlig på en 65 meter lång sträcka där stenar har röjts bort och lagts upp utmed dess kanter, i vissa partier har stenarna lagts riktigt pryddigt. Mot nordväst är vägen avklippt



av E18 och mot sydöst försvinner den i ett flackt område med sly. Vägen betraktas som en övrig kulturhistorisk lämning.

Närmast *Järnbruksgatan* vid den före detta torpplatsen *Skönsbo* påträffades som sagt partier av vägar och röjningsrösen. Området bär spår av senare tids aktiviteter som naturligtvis kan sättas i samband med närheten till Bälby bytomt, torpet och inte minst från bygget av E18, trafikplatsen och *Järnbruksgatan*. Det har inte varit möjligt att inom ramen för utredningen att åtskilja t ex lämningar knutna till torpet från de uppkomna i samband med vägbyggena, t ex tillfälliga byggvägar. Samtliga lämningar sammanförs till ett område bestående av sentida lämningar vilka betraktas som en övrig kulturhistorisk lämning.

Det grävdes inte några schakt i den västra delen då maskinen inte kom fram.



Figur 8. Foto över den västra av vägarna. Foto fr SSÖ, J. Äblström.

## Rekommendation

Det påträffades lämningar inom hela utredningsområdet. Utöver den redan kända stensträngen (fornlämning RAÄ 750, Västerås) och stensättningen (fornlämning RAÄ 747, Västerås) kan inte utredningen belägga förekomst av ytterligare förhistoriska lämningar inom utredningsområdet, men väl sådana från historisk tid.

Lämningarna från historisk tid förekommer företrädesvis på ömse sidor av Skälby-motet/Järnbruksgatan där de sammanfaller med platsen där torpet *Skönsbo* tidigare låg. Torpet finns belagt i kartmaterialet från 1700-talets början och spåren efter odling kan via de äldre kartorna beläggas till 1600-tal.

*Trots de påträffade lämningarnas sentida karaktär anser KM att det ändå borde genomföras ytterligare antikvariska åtgärder. KM anser att en närmare kartering av de kvarvarande odlingslämningarna och vägarna utgör en rimlig insats innan området exploateras. Inom ramen för en kartering borde även det band med skog väster om Järnbruksgatan, där en av vägarna i det västra området påträffades, omfattas av ytterligare inventering och kartering. Det är länsstyrelsen som beslutar om eventuella ytterligare åtgärder och ärendets vidare hantering.*

# Sammanfattning

Med anledning av Västerås stads planer på en utbyggnad av Skälbymotet i västra Västerås utförde KM en särskild utredning, etapp 1 och 2 efter beslut av länsstyrelsen den 1 juli 2008 (lst dnr 431-5568-08). Länsstyrelsebeslutet grundades på en undersökningsplan som utarbetades av KM. Västerås stad beställde och bekostade utredningen som utfördes under augusti 2008.

Utredningsområdet är 110 000 m<sup>2</sup> stort och består av ställvis svårtillgänglig småkuperad skogsmark som är rik på stenar och block. Utredningsområdet delades av *Järnbruksgratan* i en östlig och i en västlig del. Området inventerades och det grävdes sökschakt. På grund av terrängen begränsades insatserna med grävmaskin endast till några ytor i områdets östra del där maskinen kom fram. Påträffade lämningar och grävda schakt dokumenterades översiktligt på en handritad plan och i skrift.

På ömse sidor av Skälbymotet/Järnbruksgratan framkom det lämningar från historisk tid. På den västra sidan framkom bl a ansamlad röjningssten och vägar som kan kopplas till byn Bälby, torpet *Skönsbo* som har legat på platsen och till bygget av E18/Skälbymotet. Utredningen kan inte närmare precisera de enskilda lämningarnas ålder. Torpet Skönsbo förekommer i kartmaterialet fr o m 1700-tal. Lämningarna betraktas som övriga kulturhistoriska lämningar. På den östra sidan framkom lämningar efter odling i form av stenmurar, stenröjda odlingsytor, diken och ansamlad röjningssten.

Ingen av de påträffade lämningarna betraktas som fornlämning. Men KM anser ändå att lämningarna bör karteras innan marken exploateras. Då det förekommer lämningar från historisk tid strax utanför utredningsområdet borde en kartering även omfatta den beskogade marken direkt väster om *Järnbruksgratan*. Länsstyrelsen äger beslutet i frågan.

## Referenser

Uppgifter ur Fornminnesregistret

Geometrisk avmätning av Bälby, 1652, ULM Akt T1:134-35

Geometrisk avmätning av Bälby, 1703, ULM Akt Dingtuna 19

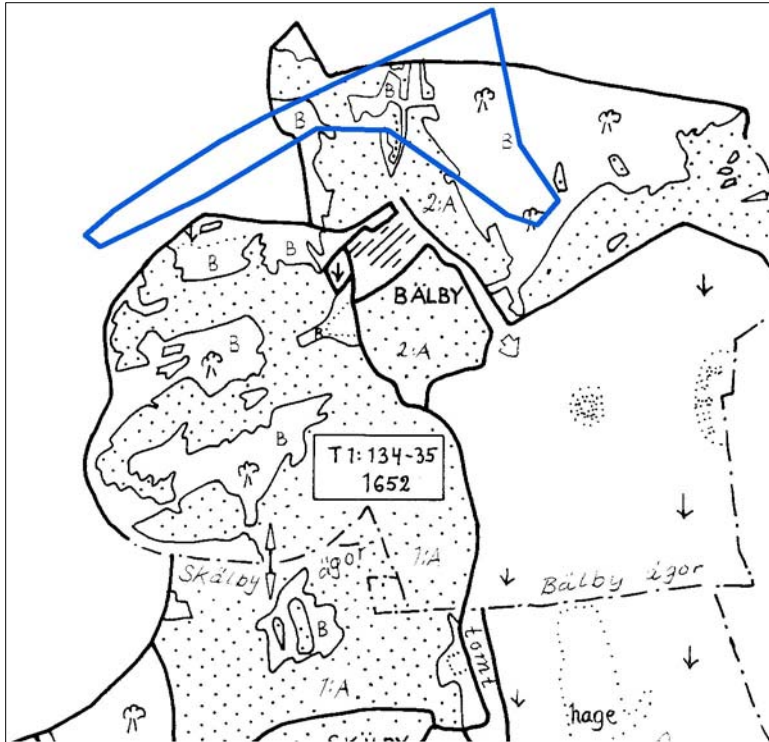
Welinder, S. 1974. *Kulturlandskapet i Mälardalen IV. Sammanfattande del*. University of Lund, Department of Quarternary Geology. Report 6. Lund 1974.

## Tekniska och administrativa uppgifter

<i>KM dnr:</i>	08079
<i>Länsstyrelsen dnr, beslutsdatum:</i>	431-5568-08, 2008-07-01
<i>Undersökningsperiod:</i>	2008-09-02–03
<i>Arkeologtimmar:</i>	14 timmar
<i>Maskintimmar:</i>	6 timmar
<i>Exploateringsyta:</i>	110 000 m <sup>2</sup>
<i>Personal:</i>	Jan Ählström
<i>Belägenhet:</i>	Del av Västerås 2:50
<i>Ekonomisk karta:</i>	11G 1h
<i>Koordinatsystem:</i>	Rt 90
<i>Koordinater:</i>	X6609290 Y1536022
<i>Höjdsystem:</i>	Ingen höjdmätning gjordes
<i>Inmätningssätt:</i>	Manuell
<i>Dokumentationshandlingar:</i>	-
<i>Fynd:</i>	-



# Bilaga 1. Geometerisk avmätning av Bälby, 1652.



## Bilaga 2. Geometerisk avmätning av Bälby, 1703.

