

Lämningar efter ett ödetorp

Arkeologisk utredning vid Råsta

Särskild utredning etapp 1 och 2

Råsta 1:33
Kung Karls socken
Västmanlands län

Katherine Bless Karlsen

Lämningar efter ett ödetorp

Arkeologisk utredning vid Råsta

Särskild utredning etapp 1 och 2

Råsta 1:33
Kung Karls socken
Västmanlands län

Katherine Bless Karlsen

Utgivning och distribution:
Stiftelsen Kulturmiljövård Mälardalen
Stora gatan 41, 722 12 Västerås
Tel: 021-80 62 80
Fax: 021-14 52 20
E-post: info@kmmmd.se

© Kulturmiljövård Mälardalen 2008

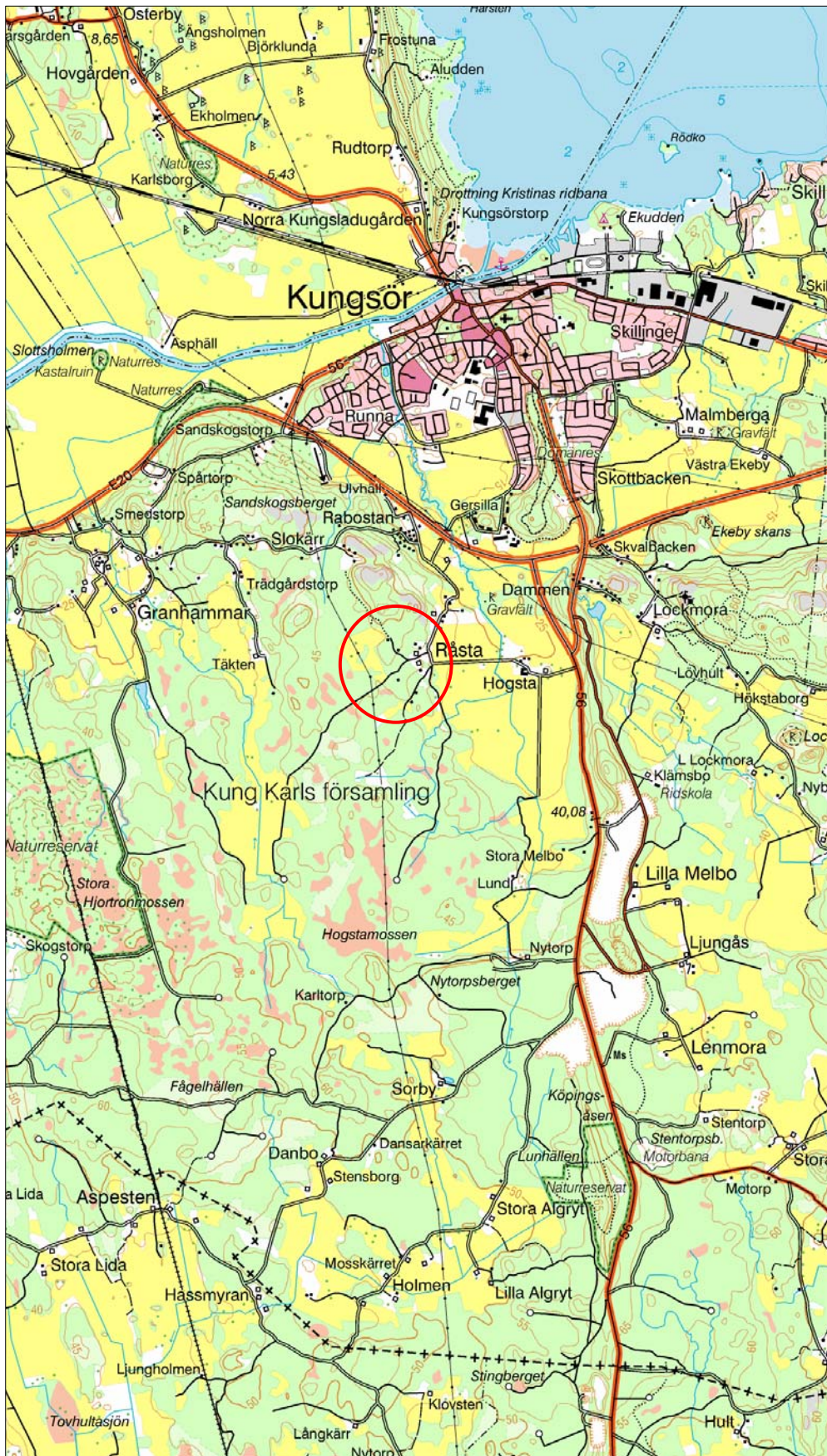
Kartor ur allmänt kartmaterial © Lantmäteriet. Ärende nr MS2006/01407.

ISSN: 1653-7408
ISBN: 978-91-86019-67-9

Tryck: Just Nu, Västerås 2008.

Innehållsförteckning

Inledning.....	5
Målsättning och metod.....	5
Undersökningresultat.....	6
Tolkning och utvärdering	9
Referenser.....	10
Kart- och arkivmaterial	10
Litteratur.....	Fel! Bokmärket är inte definierat.
Tekniska och administrativa uppgifter	10



Figur 1. Undersökningsplatsens läge markerat med en röd ring. Utdrag ur digitala Gröna kartan. Skala 1:50 000.

Inledning

I samband med nybyggnation av bostadshus utförde Stiftelsen Kulturmiljövård Mälardalen (KM) en särskild arkeologisk utredning på fastigheten Råsta 1:33. Enligt Riksantikvarieämbetets digitala fornlämningsregister (FMIS) finns inga kända fornlämningar registrerade inom utredningsområdet. Några hundra meter västerut ligger emellertid ett gravfält med nio stensättningar (Kung Karl 49:1). I Råstads närområde har en särskild arkeologisk utredning utförts inom Lockmora friluftsområde (Åhlström 2005).

Undersökningsområdet består av tomten till ett planerat enbostadshus (se bilaga 2). Den planerade tomten är 45 x 40 meter stor (totalt 1800 m²). Marken användes som åker fram till mitten av 1900-talet och därefter som hästhage. I dag är området beväxt av ungskog och sly efter plantering av björk för cirka 15 år sedan.

Enligt häradsekonomska kartan från 1900-talets början har det legat ett torp eller en backstuga inom den tänkta tomten. Innan inventeringen fanns också uppgifter om bebyggelseslämningar i området, samt en stenmur som avgränsar tomten mot vägen. Lämningar efter flera byggnader, röjningsrösen och stenmuren kunde påvisas vid utredningen.

Arbetet utfördes på uppdrag av Länsstyrelsen i Västmanlands län som även bekostade undersökningen, enligt beslut daterat 2008-05-06 (1st dnr: 431-1002-08).

Målsättning och metod

Utredningens syfte var att klargöra om lämningar efter bebyggelse eller gravar från brons- eller järnåldern finns inom området samt registrera och klargöra statusen på bebyggelseslämningarna.

Utredningens etapp 1 bestod av en genomgång av befintligt kart- och arkivmaterial, samt en fältinventering av synliga lämningar inom utredningsområdet. Denna efterföljdes av en sökschaktning med maskin inom den planerade tomten i utredningens etapp 2. Hela tomten för det äldre torpet inventerades, medan enbart den delen av åkern som utgör den nya tomten schaktades.

Totalt togs det upp nio sökschakt. Schakten var 4–19 meter långa, 1,2–3 meter breda och 0,3 meter djupa. Schaktningen försvarades något av den relativt tätbevuxna björkskogen (se figur 2), eftersom denna gjorde det svårt att ta sig fram i terrängen med grävmaskin.

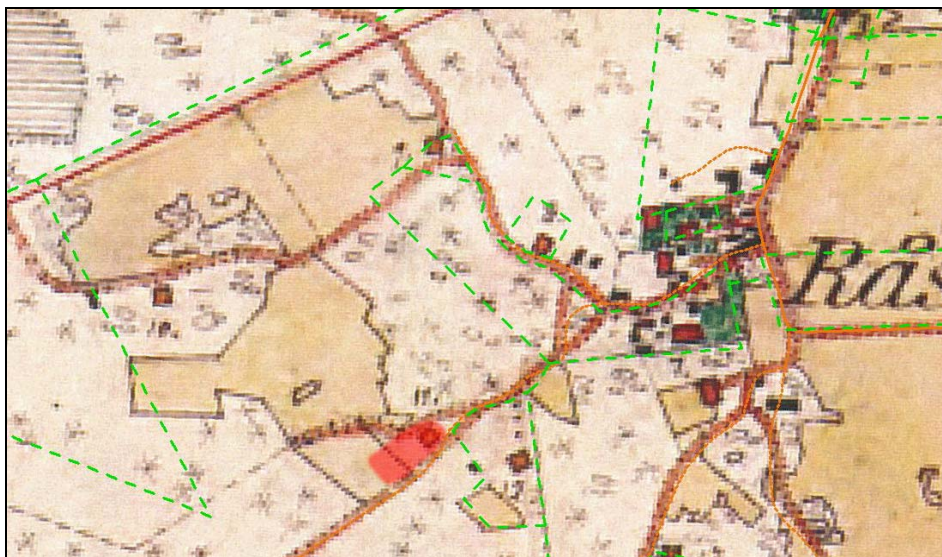
Schakt och inventerade objekt ritades in på en översiktplan i skala 1:50 med hjälp av måttband och kompass. Planen är digitaliserad i efterhand. Förekomsten av fynd i schakten noterades, men inga fynd samlades in.



Figur 2. Röjningsröse runt stort stenblock i åkern. I bakgrunden ses den planterade björkskogen.
Foto: Katherine Bless Karlsen.

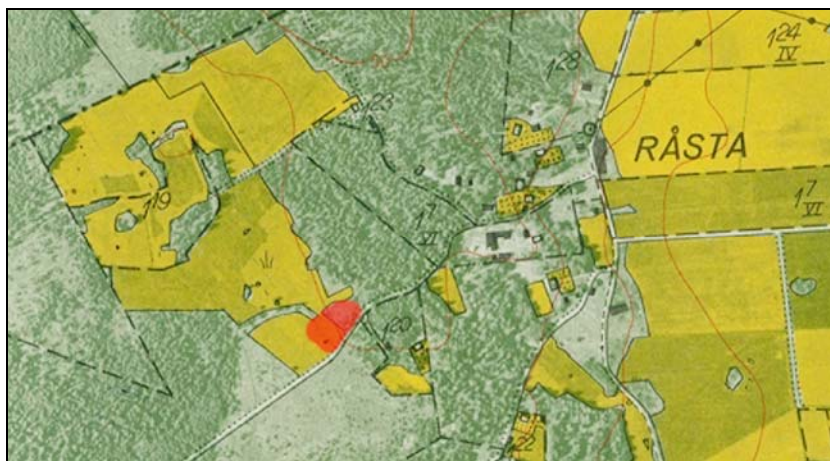
Undersökningsresultat

Det historiska kartmaterialet går tillbaka till slutet av 1700-talet. En genomgång av dessa kartor visar att området har varit skog på 1700-talet (Storskifte på inägor 1792) och betesmark på 1800-talet (Storskifte på skog/skogsmark 1819). Ingen bebyggelse är heller markerad på Generalstabskartan från 1840. Den enda kartan som visar bebyggelse i det aktuella området är Häradsekonomiska kartan från 1905-11 (figur 3), där tomten ligger mellan två vägar genom området. Vägen norr om gården är sannolikt en äldre fägata mellan Råsta by och betesmarken, jfr storskifteskartan 1819, medan vägen söder om gården är en nyare väg etablerat på 1800-talet.



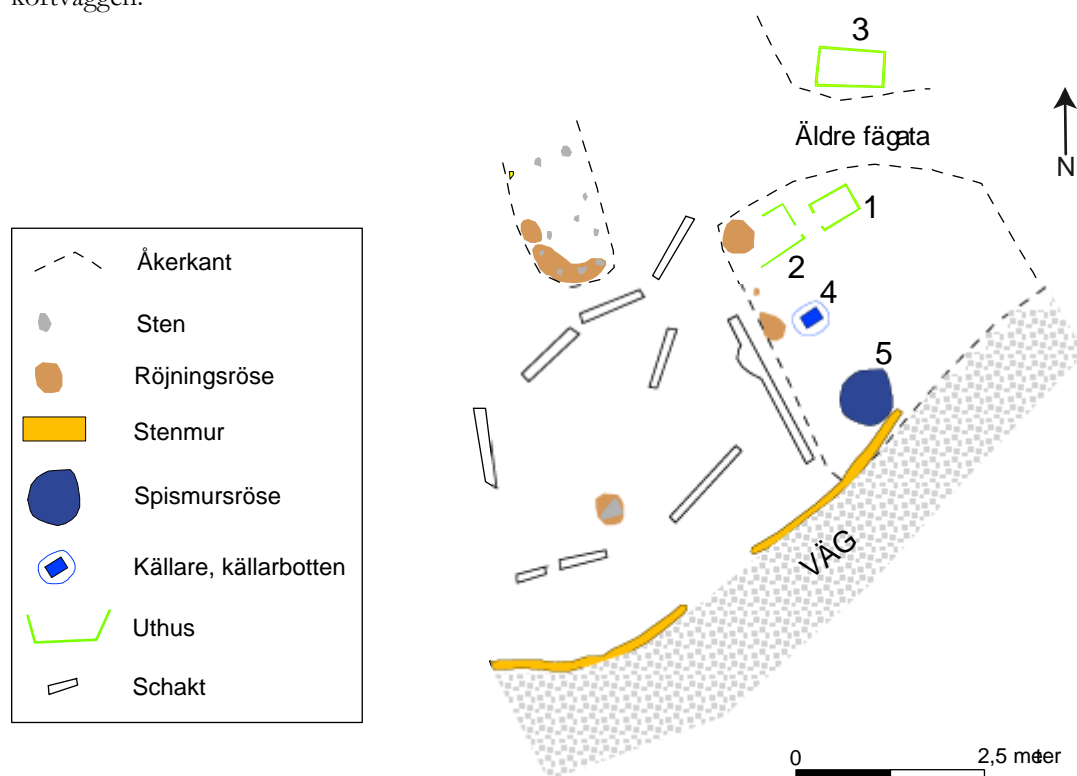
Figur 3. Häradsekonomiska kartan 1905-11. Platsen för den äldre bebyggelsen på Råsta 1:33 har rödmarkerats. Skala 1:5 000.

På den senare ekonomiska kartan från 1962 finns inte bebyggelsen kvar och området anges dels som åker och dels som skogsmark (figur 4). Intressant nog så ses fortfarande delar av den äldre vägen eller fägatan på denna karta. Här kan man också se att åkern har utvidgats något mot öster jämfört med utbredningen på den äldre Häradsekonomiska kartan.



Figur 4. Ekonomiska kartan från 1962 med platsen för den äldre bebyggelsen markerat med rött. På kartan syns rester av den äldre fägata (nordväst om u.o) som återfanns vid inventeringen. Skala 1:10 000.

Vid inventeringen kunde spår efter tre tydliga byggnader påvisas, två innanför gränsen till det äldre torpet och en grundmur efter en något större byggnad strax norr om torpet och fägatan. Ingen av dessa hus har haft någon spismur, så detta är sannolikt uthus. Förutom dessa byggnader påvisades en jordkällare/källargrop. Byggnadslämning 1 (figur 5), cirka 6 x 4 meter stor (nordöst-sydväst), bestående av en rad runda, övermossade stenar, 0,3 – 0,6 meter stora. Tydlig öppning i den västra kortväggen.



Figur 5. Schaktplan med de dokumenterade lämningarna. Skala 1:100.

Byggnadslämning 2 (figur 5), en något större byggnadslämning av samma typ som nr 1, 7 x 5 meter stor (nordöst-sydväst), dock med oklar avgränsning i väst eftersom denna del av byggnaden är täckt av senare röjningssten från åkern. Tydlig öppning i den östra kortväggen mitt i mot öppningen på den östra byggnaden.

Grundmuren efter byggnaden norr om fågatan (figur 5) var cirka 8 x 5 meter stor (öst-väst) och bestod av 0,2 – 0,7 meter stora tillhuggna stenar i en 0,6 meter bred och intill 0,5 meter hög torrmurad konstruktion med plana ytor. Denna byggnadslämning var helt olik lämningarna på den äldre tomten och kan därför vara från nyare datum.

Jordkällaren/källargropen (figur 5 och 6) var rektangulär, 2,0 x 1,6 meter bred i botten (öst-väst) och 0,4 meter djup. Runt gropen låg en tydlig vall, 1,5 meter bred och 0,1-0,2 meter hög. Hela anläggningen var övertorvat och delvis fylld med bråte (figur 6), men undersökningar längs kanten av gropen indikerade att sidorna är kallmurade av tillhuggna stenar.

Bostadshuset skall ha flyttats ned till byn enligt en äldre man på Råsta. Ett möjligt spismursröse (figur 5) i södra del av tomten kan ha tillhört bostadshuset (men här kunde det inte påvisas några tydliga väggar eller system av syllstenar som liknade uthusen så denna lämning måste anses som lite osäker).



Figur 6. Källargropen med det förmodade spismursröset i bakgrunden till vänster. Fotograferat från norr av Katherine Bless Karlsen.

Det förmodade spismursröset ligger i södra delen av den äldre tomten, intill vägen, i ett område med tydliga spår efter senare aktiviteter i form av påförda stenblock m.m. Sådana spår finns över nästan hela östra delen av den äldre tomten, särskild längs vägen och fågatan.

Den äldre tomten har avgränsats mot vägen i söder av en stenmur. Stenmuren är 1,4 meter bred och 0,7-1,0 meter hög bestående av 0,15–0,7 meter stora rundade och kantiga stenar. Stenmuren är fortfarande relativt välbevarat söder om den äldre åkermarken, medan den östra delen numera är riven vid dikning av vägen. Det är

sannolikt dessa stenar som nu ligger i större och mindre högar längs södra och östra kanten av den äldre tomten.

Åkern har brukats helt fram till efter kriget och därefter blivit hästhage. Under kriget anlades en kolmila i åkern, enligt en äldre man på Råsta, och spår efter denna påträffades i ett schakt i södra del av åkern (schakt 1). Runt åkern i norr och öster ligger stora mängder röjningssten och flera röjningsrösen, ett röjningsröse runt ett stort stenblock ligger även i själva åkern (figur 2). I östra del av åkern framkom en spik och litet tegelkross. Schaktningen gav utöver detta inga fynd eller anläggningar.

Tolkning och utvärdering

Det planerade huset och i stort hela tomten ligger i det äldre torpets åkermark. Öster om denna åker, på ett litet högre parti i terrängen, ligger lämningar efter två uthus, en källare och ett möjligt spismursröse som kan ha tillhört bostadshuset på det äldre torpet, markerad på Häradsekonomiska kartan från 1905-11. Inga äldre spår efter bebyggelse har kunnat beläggas utifrån kartmaterial eller schaktning. Utifrån detta resultat kan det se ut som torpet är anlagt under siste hälften av 1800-talet och nedlagt någon gång under förste hälften av 1900-talet.

KM anser därför inte att ytterligare undersökningar är nödvändiga innan tomten tas i bruk. Detta under förutsättning att endast den gamla åkermarken tas i anspråk. Det är dock Länsstyrelsen i Västmanlands län som beslutar i frågan.

Referenser

Kart- och arkivmaterial

Rikets allmänna kartarkiv
Örebro J243-73-1, Generalstabskartan 1840
Kungsör J112-73-15, Häradsekonomska kartan 1905-11
Kungsör J133-10G7d63, Ekonomiska kartan 1962

Lantmäteristyrelsens arkiv
Kung Karls socken Råsta nr 1, Storskifte på inägor 1792
Kung Karls socken Råsta nr 1, Storskifte på skog/skogsmark 1819

Litteratur

Ählström, J., 2005. *Lockmoraområdet. Boplatser och gravar. Särskild utredning. Lockmora 1:34, Kung-Karls socken, Södermanland*. Västmanlands läns museum. Kulturmiljöavdelningen rapport A 2005:A53. Västerås.

Tekniska och administrativa uppgifter

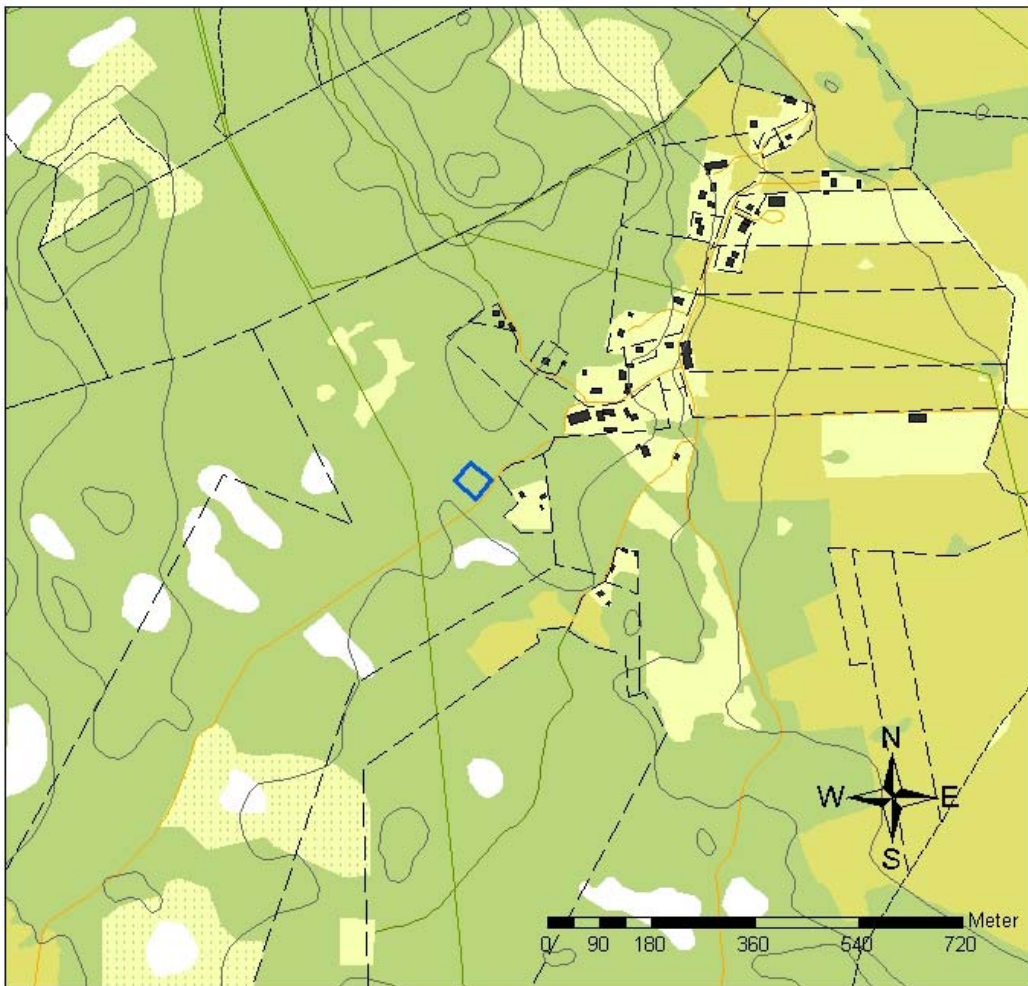
KM dnr:	KM 08047
Länsstyrelsen dnr, beslutsdatum:	431-1002-08, daterat 2008-05-06
Besiktning av platsen:	2008-04-23
Undersökningsperiod:	2008-05-27 – 2008-05-29
Arkeologtimmar:	16 timmar
Maskintimmar:	8 timmar
Exploateringsyta:	1800 m ²
Personal:	Katherine Bless Karlsen
Belägenhet:	Råsta 1:33
Ekonomisk karta:	10G 7d
Koordinatsystem:	RT 90 2,5 GON V
Koordinater:	X6586440, Y1515470
Inmättningsmetod:	Manuell
Dokumentationshandlingar:	Samtligt dokumentationsmaterial presenteras i föreliggande rapport. Slutlig förvaring kommer att ske i Antikvarisk-Topografiska Arkivet i Stockholm
Fynd:	Inga fynd tillvaratogs

BILAGOR

Bilaga 1. Schakttabell

Schakt	Markslag och topografiskt läge	Längd, m	Djup, m	Area, m ²	Anmärkning	Anläggningar	Fynd	Underlag
1	Åker, NNÖ-SSV	11	0,3	13,2	Mycket träkol			Silt
2	Åker, NÖ-SV	5	0,3	6				Silt och sten
3	Åker; NÖ-SV	4	0,3	4,8				Silt
4	Åker, NV-SÖ	19	0,3	26	Äldre impediment		Spik, tegel	Sand och sten
5	Åker, N-S	7	0,3	8,4				Silt, fin sand
6	Åker, NNÖ-SSV	7	0,3	8,4				Sand och sten
7	Åker, NÖ-SV	7	0,3	8,4				Sand och sten
8	Åker, NÖ-SV	6	0,3	7,2				Sand och sten
9	Åker, NNV-SSÖ	11	0,3	13,2				Silt

Bilaga 2. Utredningsområdet



Fastighetskartan med utredningsområdet markerat med blått. Skala 1:10 000.