

Målhammar

Nypåträffade fornlämningar vid Petterslund och Axbo

Särskild utredning

RAÄ 103, 312, 313 och 314
Målhammar 9:1
Björksta socken
Västmanland

Christina Svensson och Jan Åhlström

Innehållsförteckning

Inledning	1
Målsättning och metod	3
Utredningsresultat.....	3
Referenser	6
Tekniska och administrativa uppgifter.....	6
Figurer	7

Utgivning och distribution:
Stiftelsen Kulturmiljövård Mälardalen
Stora gatan 41, 722 12 Västerås
Tel: 021-80 62 80
Fax: 021-14 52 20
E-post: info@kmmd.se

© Kulturmiljövård Mälardalen 2007.

Kartor ur allmänt kartmaterial © Lantmäteriet. Ärende nr MS2006/01407.

ISSN: 1653-7408
ISBN:978-91-86019-06-8

Västerås 2007

Inledning

Västmanlands läns museum (VLM) utförde en särskild utredning av två områden vid Målhammar som ligger öster om Västerås (se figur 5). Utredningen föranleddes av att Lars Lundqvist, Målhammars gård vill låta bebygga två markområden, ett vid Petterslund och ett vid Axbo. Vid Petterslund ligger området nära ett gravfält (RAÄ 103) och Stora Kyringe gamla bytomt (RAÄ 312). Inom området vid Axbo finns en skärvstenshöj (RAÄ 314) och området angränsar till Lilla Kyringe gamla bytomt. På grund av de befintliga lämningarna bedömdes risken som stor för att det skulle finnas ytterligare lämningar inom den tilltänkta tomtmarken. Av den anledningen direktvalde Länsstyrelsen VLM som utförare av en särskild utredning. VLM inkom till länsstyrelsen med en undersökningsplan den 9 mars 2005 varefter länsstyrelsebeslut om utredningen fattades den 14 juni 2005 (dnr 431-2082-05).

Utredningen beställdes och bekostades av Målhammars gård. Fältarbetet utfördes under några dagars tid i juni och juli 2005 och Christina Svensson var projektledare.

Det påträffades fornlämning inom båda områdena. Vid *Petterslund* påträffades en grav samt boplatsanläggningar och vid *Axbo* påträffades kulturlager samt några odlingsrösen.

I samband med fältarbetet justerades de båda utredningsområdena efter önskemål från beställaren. Justeringarna avsåg läget för avloppsanläggningar som i båda fallen kom att förläggas på den södra sidan om den väg som i båda fallen utgjorde utredningsområdets södra gräns. Tidigare placering låg i utredningsområdenas östligaste delar. Vid Petterslund grävdes det inte några schakt i den östra delen. Efter samråd mellan VLM och länsstyrelsen bestämdes det att arbetet skulle avbrytas på grund av de redan påträffade fornlämningarna.

Den 1 april 2006 övertogs ansvaret för projektet av Kulturmiljövård Mälardalen (KM). Rapporten är utarbetad av Jan Ählström baserat på arbetsmaterial framställt av Christina Svensson och Kaisu Anttila.

Topografi och fornlämningsmiljö

De båda områdena ligger på den västra sidan av Sagåns dalgång där marken sluttar flackt från större skogsområden i väster, över öppen odlingsmark och vidare ner mot Sagån i öster.

Vid *Petterslund* är utredningsområdet ca 12 400 m² stort. Det utgörs av skogsmark som ligger i övergången mellan skog och åker på nivåer omkring 20 möh. I den sydvästra delen av utredningsområdet finns det dock ett mindre parti med ängsmark. Den Häradsekonomiska kartan visar att området i början av 1900-talet till största del bestod av brukad åker (se figur 6). Åkermarken sträckte sig mellan Petterslund och området vid Axbo endast avbrutet av mindre skogbevuxna områden. Beskogningen ligger långt fram i tiden. På 1950-talets ekonomiska karta överensstämmer åkermarkens utbredning med den som redovisas på häradsekonomen och vid 1967 års inventering benämns området som plantering. Bebyggelsen vid Petterslund återfinns i samma läge idag som det är angivet på häradsekonomen. I undersökningsområdets östra del löper en gräsbevuxen skogsväg, i NV-SÖ riktning och över hela undersökningsområdet finns det större stenar och block. Det finns partier där det förekommer mycket röjd sten och dumphögar. På ett ställe var den röjda stenen placerad i en ca 4 m lång och 1 m bred sträng och i områdets norra del finns en kvadratisk 8x8 m stor stensamling. Vid undersökningstillfället var undersöknings-

området belamrat med omkullfallna träd. Den centrala delen var ett riktigt plockepinnområde, varför det inte gick att gräva där. Att området var så belamrat med omkullfallna träd gjorde det svårt för maskinen att ta sig fram.

Utredningsområdet vid *Axbo* är 20 000 m² stort och beläget i skogsmark på nivåer mellan 20 och 25 möh. Området är bevuxet med tätt stående planterad gran vilket försvårade schaktningen. I början av 1900-talet bestod även detta område till stor del av brukad åker enligt häradsekonomen (se figur 6). Bebyggelsen där *Axbo* nu återfinns redovisas som mer omfattande på häradsekonomen. Flera byggnader är markerade söder om det nuvarande *Axbo* och de är namngivna *Krutsbo*. Vare sig denna bebyggelse eller den vid *Petterslund* återfinns på Generalstabskartan från 1800-talets mitt. Bebyggelsen är således att betrakta som mycket sen.

Undersökningsområdet är beläget i den fornlämningsrika *Sagådalen*. Området omedelbart österut är benämnd som *ett område med kulturvärden av riksintresse* av Riksantikvarieämbetet. Motiveringen är bl a att det finns en välvårdad fornborg, att den medeltida *Eriksgatan* passerade genom området, att platsens forna betydelse styrks av flera gravfält från bronsålder och järnålder samt förekomsten av ”kungshögen” *Östens hög*.

Omedelbart norr om området vid *Petterslund* ligger ett gravfält bestående av 10 fornlämningar (RAÄ 103). Gravarna utgörs av 1 hög och 9 runda stensättningar. Österut ligger RAÄ 312, *Stora Kyringe gamla tomt*, bestående av bebyggelselämningar. Här påträffades en runsten som i dag är flyttad till *Målhammars gård* (se figur 7).

Mitt i utredningsområdet vid *Axbo* finns en skärvstenshög (RAÄ 314) och söder därom återfinns ett stensträngssystem (RAÄ 311). I öster angränsar utredningsområdet till *Lilla Kyringe gamla tomt* (RAÄ 313) (se figur 8).



Figur 1. Vy över en del av ytan vid *Petterslund*, observera den stora mängden omkullfallna träd. Foto C. Svensson.

Målsättning och metod

Enligt undersökningsplanen syftade utredningen till att utreda om fornlämningar som inte är kända och som inte är synliga ovan mark kommer att beröras av arbetsföretaget.

Utredningen inleddes med en kart- och arkivstudie varvid den Häradsekonomiska kartan från 1900-talets början studerades. Häradsekonomen redovisas i rapporten. Generalstabskartan från 1800-talets mitt och 1950-talets ekonomiska karta användes som referens. Dessa båda kartor redovisas inte i rapporten. De i Fornminnesregistret registrerade fornlämningarna sammanställdes.

Fältarbetet omfattade grävande av sökschakt. Schakten grävdes generellt 1,2 meter breda (en skopbredd) och ner till det djup där en orörd eller kulturpåverkad nivå vidtog. Det upprättades handritade schaktplaner i skala 1:2000 och schakten samt de påträffade fornlämningarna beskrevs. Det togs översiktsfotografier och detaljfotografier.

Utredningsresultat

Petterslund

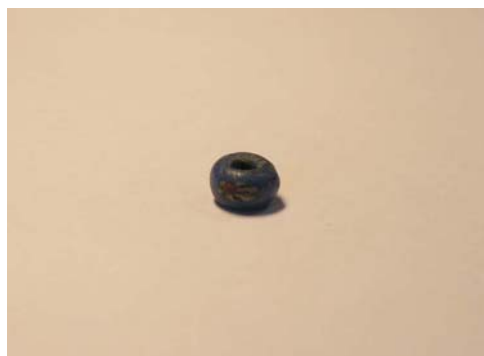
Det grävdes 36 schakt motsvarande en yta av 220 m² och i 17 av schakten indikerades fornlämning (se tabell 1 och figur 7). Det indikerades fornlämning i stort sett inom hela den yta där det grävdes schakt. De framkomna fornlämningarna utgörs av kulturlager, boplatsanläggningar (t ex stolphål) samt en omarkerad brandgrav och ytterligare möjliga brandgravar.



Figur 2. Schakt 15 och 16 där bl a brandgraven påträffades, foto från V C. Svensson.

Tabell 1. Fornlämningsindikerande schakt vid Petterslund

<i>Schakt nr</i>	<i>Fornlämningsindikationen</i>
1	Stolphål, rund form, 0,55-0,60 m stort och 0,10 m djup. Skålformad profil.
2	Mörkfärgning, orgelbunden, 0,7 x 1,2 m stor.
3	Rest av kulturlager
4	Rest av kulturlager
5	Stolphål, rund form, 0,45 stor och 0,2 m djup. Skålformad profil.
6	Kulturlager, enstaka kolstänk
7	Lite kol och ett område med skärvig sten, ca 0,5 m stort, aningen mörkare fyllning.
8	Kulturlager, tunt, i schaktets norra del.
9	Kulturlager, tunt
10	I schaktets mitt framkom ett tydligt kulturlager, kol, sot, bränd lera, skärvsten. Ca 0,2 m tjockt. Fortsatte utanför schaktet.
11	Tydligt kulturlager, skärvsten, ca 3,0 x 1,5 m, fortsatte utanför schaktet.
12	Kulturlager, tunt
13	Otydligt kulturlager
14	Kulturlager i schaktets östra del, skärvig sten
15	Sydväst om den kvadratiska stensamlingen påträffades en ommarkerad brandgrav (ev. flera). Brandgraven var synlig som en oregelbunden, sotig, och kolbemängd mörkfärgning. Den är 1,0 x 0,9 m stor. I ytan påträffades fragment av bränd lera, ben samt en blå pärla. Pärlan är ringformad, ca 0,09 m i diam. Hålet är ca 0,04 m i diam. Pärlan har två liknande dekorationer. Ett vitt parti med en röd prick i mitten, från den röda pricken kommer svarta strålar. Dekorationerna är under 0,05 m i diam. På ett ställe är pärlan skadad.
	I schaktet indikerade förekomst av ytterligare ommarkerade gravar. Norr, sydväst och sydost om brandgraven framkom tre mörkfärgningar (0,2, 0,5 och 0,4 meter stora) som eventuellt utgör ytterligare brandgravar.
16	Sydväst om den kvadratiska stensamlingen påträffades ett 1,2 x 0,5 m stort område med rikligt av bränd lera och kol. I Området finns två koncentrationer av bränd lera. Den östra är 0,35 m stor och den västra mäter 0,4 m. I hela schaktet förekom lite bränd lera.
17	Stolphål, oregelbundet. 0,5 m stort. Tydligt avgränsat mot ljusgrå lera. I ytan förekom bränd lera och kol.



Figur 3. Pärlan som påträffades i brandgraven vid Petterslund. Foto C. Svensson.

Axbo

Det grävdes 43 schakt vilket motsvarar en 270 m² stor yta och det indikerades fornlämning i fem av schakten (se tabell 2 och figur 8). Fornlämningsindikationerna i form av kulturlager återfinns strax väster om skärvstenshögen (RAÄ 314) samt i utredningsområdets östra kant. I området väster om skärvstenshögen dokumenterades också två odlingsrösen. *Odlingsröse A* är 15x7 meter stort och 0,6-0,8 meter högt. Stenmaterialet varierar mellan 0,2-0,8 meter varav merparten av de mindre stenarna återfinns i odlingsrösens västra del. Stenarna är skarpkantade. *Odlingsröse B* är 13x8 meter stort och 0,3-0,4 meter högt. Stenarna är företrädesvis 0,5-0,6 meter stora, några är större och mäter 1,5 meter. Stenarna är skarpkantade.

Tabell 2. Fornlämningsindikerande schakt vid Axbo

<i>Schakt nr</i>	<i>Fornlämningsindikation</i>
1	Ett tunt kulturlager, 0,01 m tjockt
2	Ett tunt kulturlager 0,01 m tjockt
3	Rikligt med sot kol och tegel
4	Rikligt med sot kol och tegel samt en bit keramik. Keramiken var invändigt glaserat.
5	Kulturpåverkad jord med tegel i norra delen av schaktet.



Figur 4. Den täta skogen vid Axbo, foto K. Anttila.

KM rekommenderar att de framkomna fornlämningarna förundersök för att avgränsa dem samt för att bedöma deras omfattning och karaktär. Förundersökningarna bör omfatta hela utredningsområdena eller de delar av dem som kommer att exploateras. Det är dock länsstyrelsen som äger beslutet i frågan.

Referenser

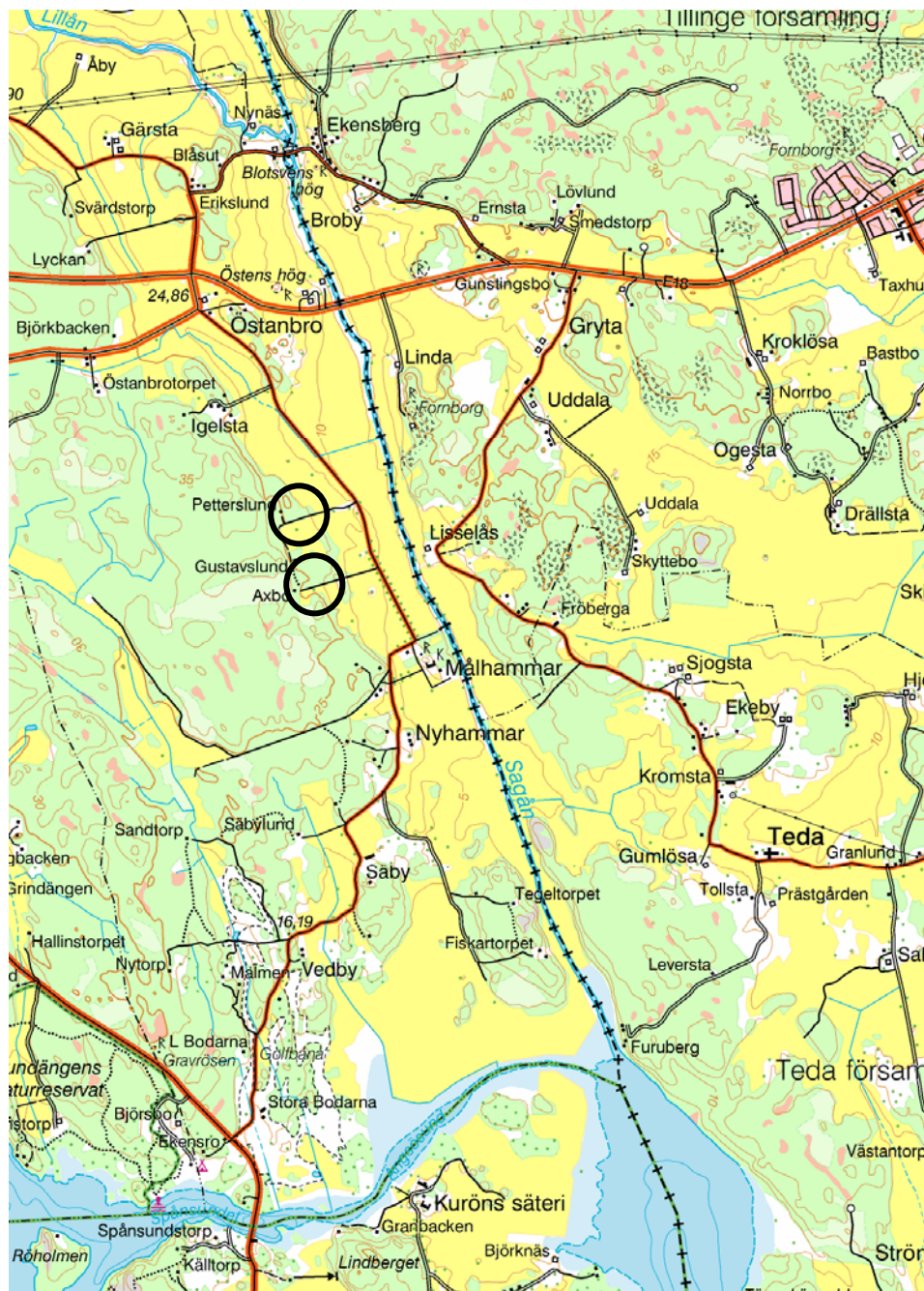
Uppgifter ur Fornminnesregistret

Tekniska och administrativa uppgifter

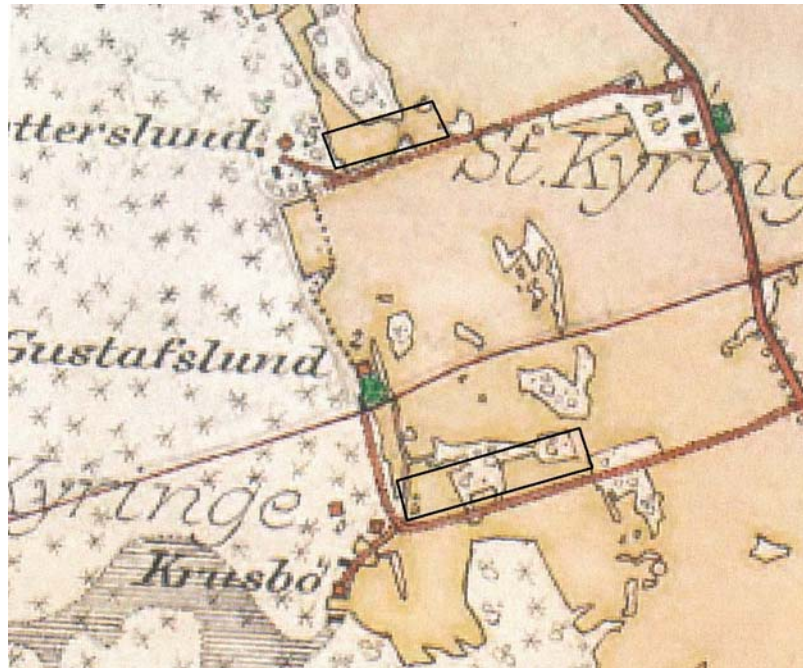
VLM dnr:	05044
Länsstyrelsen dnr, beslutsdatum:	431-2082-05, 2005-03-02
Undersökningsperiod:	Juni och juli 2005
Arkeologtimmar:	43 timmar
Maskintimmar:	40 timmar
Exploateringsyta:	12 400 m ² och 20 000 m ²
Personal:	Christina Svensson och Kaisu Anttila
Belägenhet:	Målhammar 9:1
Ekonomisk karta:	11H 1c och 11H 2c
Koordinatsystem:	RT 90
Koordinater:	X6610158 Y1560224, X6609696 Y1560320
Höjdsystem:	Ingen höjdmätning gjordes
Inmättningsmetod:	Manuell
Dokumentationshandlingar:	Förvaras hos KM
Fynd:	Förvaras hos VLM

Figurer

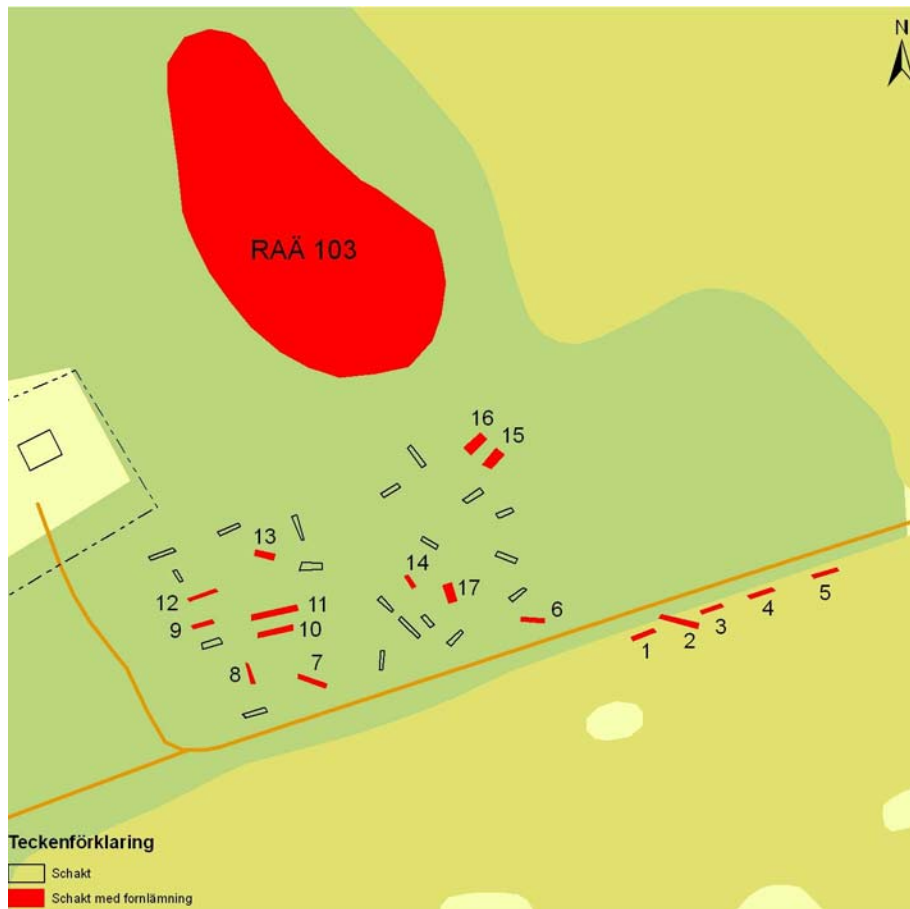
Kartor ur allmänt kartmaterial © Lantmäteriet Gävle. Ärende nr MS2006/01407.



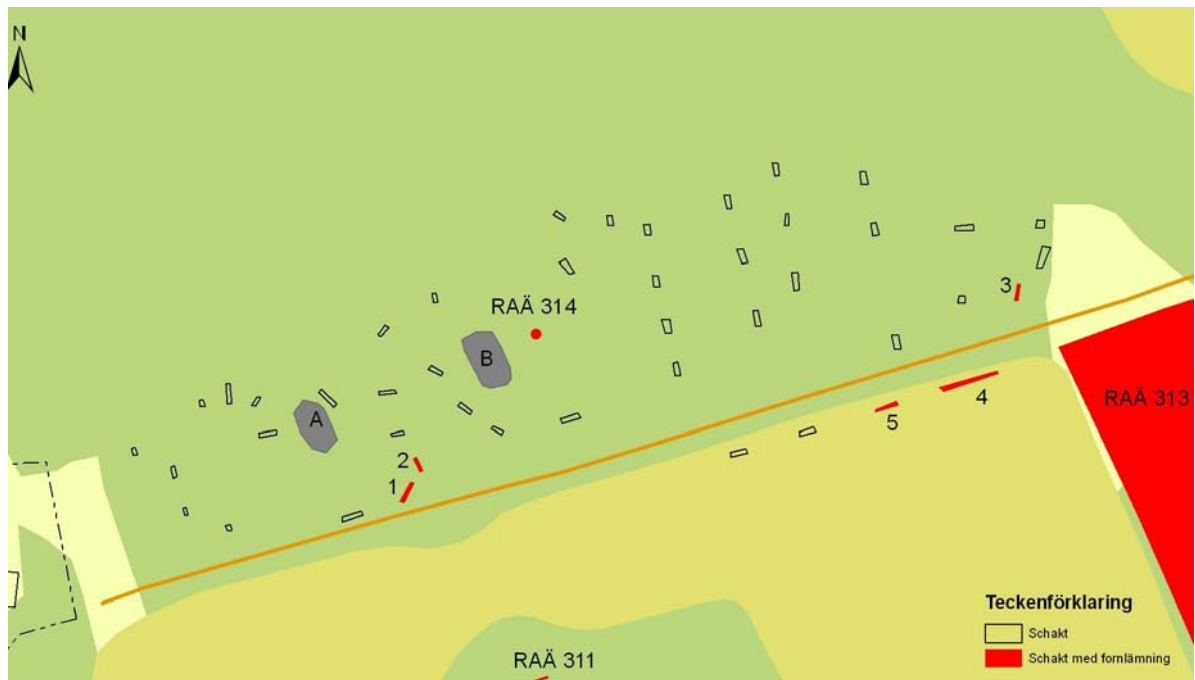
Figur 5. Utredningsområdenas läge markerat med ringar. Utdrag ur digitala Gröna kartan, blad 11H SV Enköping. Skala 1:50 000



Figur 6. Utsnitt ur den Häradsekonomska kartan från 1907, blad Näs.
De båda områdena är markerade med rektanglar, Petterslund i N och Axbo i S.
Skala 1:10 000.



Figur 7. Schaktplan Petterslund, utdrag ur digitala Fastighetskartan, blad 11H 1c.
Skala 1:2000.



Figur 8. Schaktplan vid Axbo. Utdrag ur den digitala Fastighetskartan, blad 11H 1c.
Skala 1:2000.