

Kolsva herrgård

Återställande efter vattenskada

Antikvarisk kontroll

Väster Kolsva 1:42
Bro socken
Västmanland

Helén Sjökvist



Kolsva herrgård

Återställande efter vattenskada

Antikvarisk kontroll

Väster Kolsva 1:42
Bro socken
Västmanland

Helén Sjökvist

Utgivning och distribution:
Stiftelsen Kulturmiljövård Mälardalen
Stora gatan 41, 722 12 Västerås
Tel: 021-80 62 80
Fax: 021-14 52 20
E-post: info@kmmmd.se

© Kulturmiljövård Mälardalen 2008

Omslagsfoto: Kolsva herrgård, troligen omkring sekelskiftet. Foto: Aug. Wahlström,
VLM arkiv. (beskuren)

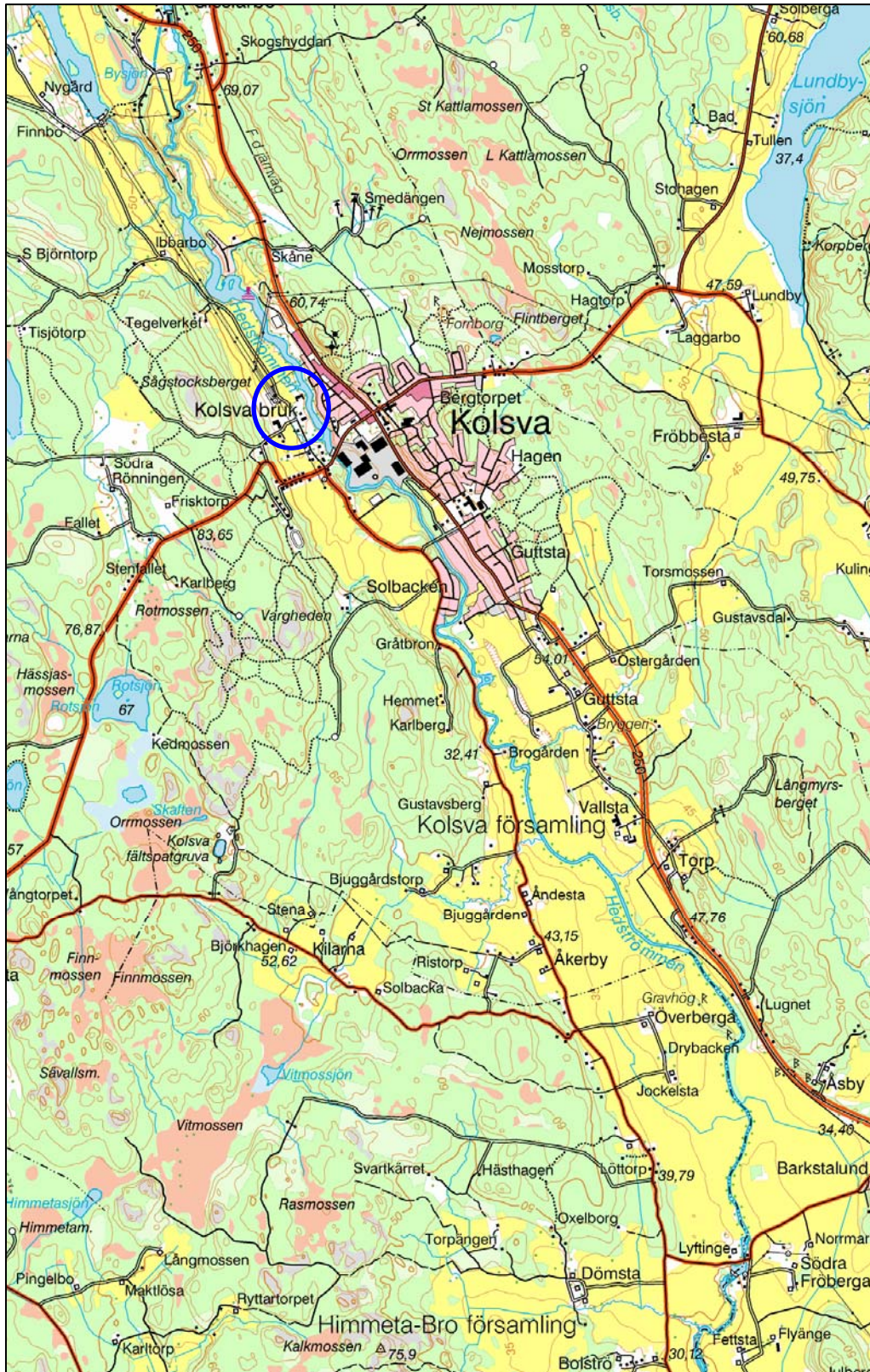
Kartor ur allmänt kartmaterial © Lantmäteriet. Ärende nr MS2006/01407.

ISSN: 1653-7408
ISBN: 978-91-86019-76-1

Tryck: Kulturmiljövård Mälardalen 2008.

Innehållsförteckning

Inledning.....	5
Byggnadens historiska bakgrund	5
Dokumentation av historiska byggnadsdelar.....	7
Salongen	7
Salen	10
Övre plan.....	10
Återställande efter vattenskada	12
Salongen	12
Salen	12
Övre våningen	12
Konservering av stucktak	12
Referenser.....	14
Kart- och arkivmaterial	14
Otryckta källor.....	14
Litteratur.....	14
Tekniska och administrativa uppgifter	15



Figur 1. Herrgårdens läge, markerat med en ring. Utdrag ur Gröna kartan. Skala 1:50 000.

Inledning

Kolsva herrgård har under 2007 drabbats av en akut vattenskada. Skadorna omfattar två våningar. På bottenvåningen är två rum berörda, den större salen och en intilliggande salong. Inne i salongen finns skador på stucktaket som åtgärdas av konservator enligt särskilt program. Källaren påverkades inte i nämnvärd omfattning. Återställningsarbetet har genomförts 2007-2008.

Byggnadens historiska bakgrund

Väster Kolsva herrgårds corps de logis uppfördes på 1670-talet av brukspatron Per Gyllenhök (även Larsson Höök) i en tidstypisk karolinsk herrgårdsstil.¹ På 1720-talet byggdes gårdens corps de logis om och försågs med två flyglar. Den ena flygeln, som inrymde brukskontoret, revs år 1877. Den andra flygeln som innehöll kök, brygghus och rum för tjänstefolket är fortfarande bevarad. Vid mitten av 1800-talet upplevde Kolsva bruk ett ekonomiskt uppsving.² Dåvarande ägaren Lars Lindberg köpte vid denna tid även Öster Kolsva bruk och lät bygga nya lancashireårdar för att effektivisera smidet. Expansionen tycks också ha gett avtryck i Väster Kolsvas byggnadsbestånd. På 1860-talet gjordes en större ombyggnad och huvudbyggnaden vilken då fick sin nuvarande utformning med svart skiffertak och panelklädda fasader. Taket byggdes även om och försågs med stora frontespisliknande takkupor. I samband med detta försågs herrgården även med sin källarvåning. På 1870-talet byggdes huvudbyggnaden även till med den så kallade balsalstillbyggnaden. Ritningarna för tillbyggnaden upprättades av Axel Kumlien. Under samma period ritade denne arkitekt även exempelvis Riddarhusets flyglar, och Grand Hotel i Stockholm.³

I samband med uppförandet på 1670-talet försågs flera rum med mycket avancerade stucktak vilka troligen utfördes av den italienske stuckatören Carlo Caroves verkstad. Carove började driva en omfattande verksamhet i Sverige under 1660-talet.⁴ Han tycks ha drivit ett större företag med ett flertal medarbetare - några av periodens kända stuckatörer kan ha ingått, eller har i varje fall samverkat. Caroves verkstad har även utfört stucktak på Mälsäckers slott och Drottningholms slott.



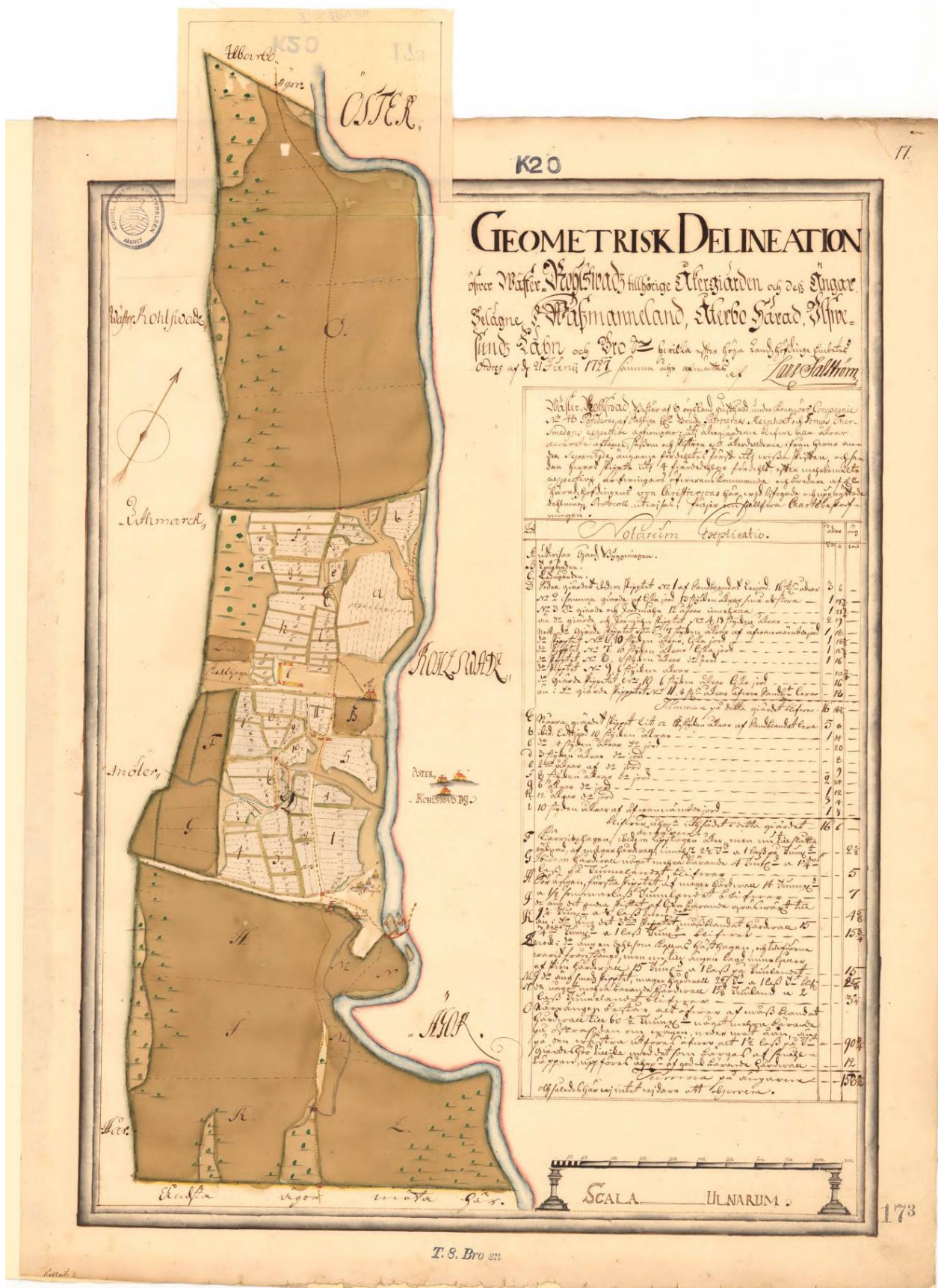
Figur 2. Stucktak i herrgårdens stora sal. Foto: Helén Sjökvist.

¹ KMV-program Köpings kommun.

² Henriksson 1999.

³ Arkitekturmuseet

⁴ Fulton 1995.



Figur 3. Geometrisk avmätning av Västra Kolsva från år 1727. Bokstaven A markerar huvudbyggnaden, som visas som en busschablon. B markerar trädgården. Vid C ligger ladugårdens byggnader.

Dokumentation av historiska byggnadsdelar

De partier av byggnaden som skadats tillhör i huvudsak de äldsta byggnadsdelarna, uppförda på 1600-talet. Mest värdefulla är de 1600-tals stucktak som finns bevarade i salongen och stora salen. Dessa kommer att dokumenteras närmare i konservatorsrapporten. De är även dokumenterade i den herrgårdsinventering som utfördes av Nordiska museet på 1920-talet.⁵

Salongen

Golvet är lagt med furuplankor med spont med bredder på omkring 200 mm och en tjocklek på cirka 50 mm. I trossbotten låg soltorkat tegel med inblandning av linhalm eller dylikt i leran. Tegelstenarna har måtten 30 x 14,5 x 7,5 cm och bör ha fungerat som brandbotten. Det fanns även fyllning av sågspån med inslag av kutterspån och bark. Golvet är spikat uppifrån och ytbehandlat med en modern lack. Socklarna som kilats loss var fästa med klippspik eller smidd spik.

Den mellanvägg som frilagts är uppförd i slätbilat, liggande timmer. Stockvarven är mellan 200 och 300 mm höga. Timmerdraget mellan stockarna har tätats med mossa. För att få en slät yta att putsa mot har man även lagt i trälistor för att jämna ut mellan stockvarven. Putsen är fäst mot vassmatta vilken spikats med nubbs.



Figur 4. Befintlig vattenskadad puts och tapet togs ned från väggarna omkring dörrpartiet. Även dörrfodret är demonterat. Foto: Helén Sjökvist.

Figur 5. Stuckaturen är skadad samt missfärgad av vattnet. Foto: Helén Sjökvist.

⁵ VLM arkiv



Figur 6. Timmerväggarna med smala, trekantiga trälistor för att jämna ut mellan timmervarven samt vassmatta för att ge putsfäste. Foto: Helén Sjökvist.

Figur 7. Soltorkat lertegel från salongens brandbotten. Foto: Helén Sjökvist.



Figur 8. Bjälklag och trossbotten i salongen efter borttagandet av lertegel. Foto: Patrick Björklund.

Figur 9. Bjälklag och trossbotten i salongen. Foto: Patrick Björklund.



Figur 10. Dörrpartiet sett från stora salen. Dörrromfattningens färg är bortskrapad. Foto: Helén Sjökvist.

Figur 11. Golvet tillbakalagt i såväl salongen som salen. Foto: Helén Sjökvist.



Figur 12. Bröstning i salongen. Foto: Helén Sjökvist.

Figur 13. Omslipat golv med neddrivna spikskallar. Foto: Helén Sjökvist.



Figur 14. Dörrparti med nyputsad vägg. Foto: Helén Sjökvist.

Figur 15. Dörrparti med nyputsad vägg. Foto: Helén Sjökvist.

Salen

I stora salen har en mindre del av parkettgolvet tagits upp invid dörröppningen. Parketten är i ek och lagt i fiskbensmönster och har en tjocklek på 22 mm. Stavarna har måtten 470 x 61 mm.



Figur 16. Upptaget parti med parkettstavar från salen vilkas ytskikt skadats i samband med vattenskadan. Foto: Helén Sjökvist.

Figur 17. Del av dörrfoder i salen. Foto: Helén Sjökvist.

Övre plan

Byggnaden har på övre plan dubbla trossbottnar och bjälklag, troligen för att brandbottens tyngd inte skall vila direkt på det underliggande stucktaket. Avståndet från befintlig golvnivå ned till understa trossbottnen är cirka 600 mm. Virket i trossbottnen tycks vara ramsågat och har dimensioner upp till 325 mm.

Övre trossbottnen består av 40 mm tjock fyllning av mossa med viss inblandning av spån och kutterspån samt därunder en brandbotten av bränt, rött tegel lagt i lerbruk. Tjockleken på teglet är cirka 80 mm. I den undre trossbottnen fanns en fyllning av spån samt mindre bitar träspill. Vid borttagningen av spånet återfanns även en barnsko i skinn.



Figur 18. Barnsko i skinn som hittades i trossbotten. Foto: Helén Sjökvist.

Figur 19. Öppnad golvyta på övervåningen. Foto: Helén Sjökvist.



Figur 20. Bjälklag och undre trossbotten sedd mot yttervägg. Foto: Helén Sjökvist.



Figur 21. Plank av mycket breda dimensioner i undre trossbotten. Foto: Helén Sjökvist.



Figur 22. Övre våningens bjälklag med en övre trossbotten med brandbotten av tegel samt en undre trossbotten med lättare material. Foto: Helén Sjökvist.



Figur 23. I det övre bjälklaget har brandbotten täckts med ett lager av mossa och kutterspån. Foto: Helén Sjökvist.



Figur 24. Fyllning i övre trossbotten. Foto: Helén Sjökvist.



Figur 25. Spår efter kran- eller ramsågning i bräder. Foto: Helén Sjökvist.

Återställande efter vattenskada

Salongen

Timmerväggarna har frilagts runt om dörröppningen, 2,5 meter av väggen vid dörren och 85 centimeter av ytterväggen. Den underliggande putsen på vassmatta har tagits ned. Även de trälistor som legat mellan timmervarven för att få en helt slät yta som underlag har tagits bort. Ny puts har fästs mot murarnät. Till stockningsbruk användes rent kalkbruk av typen E från Finja. Till ytstockning lades en cirka en cm tjock putsyta med E-bruk. Ytan har brädrivits. På grund av tidsbrist fick stockningsbruket läggas på i tjocka lager vilket gjorde att sprickor uppstod i putsen. Dessa kan dock spacklas över vid tapetseringen. Avsikten med putsarbetet var främst att få en yta som i strukturen såg lika ut som omgivande ytor.

Golvet har plockats bort från en del av rummet, cirka 1,5 x 5 meter. Underliggande soltorkat tegel i trossbottnen har plockats upp men sparats. Sammanlagt har 29 tegelstenar varav 4 halvtegel tagits upp. Teglet läggs tillbaka. Detta låg tidigare fogat med lerbruk men lades tillbaka löst liggande. Bjälklaget har enligt uppgift torkat väl och är oskadat.

Dörrfodret har plockats bort och sparades ej då man ansåg att detta var i för dålig kondition. Istället ersattes detta med ett som var snarlikt övriga dörrfoder i rummet. Det tidigare befintliga var emellertid av en något annan typ. De upptagna golvplanken i furu återlades så som de legat före skadan. Hela golvet slipades och lackades med en modern lack, lika befintligt utförande. Då golvet var spikat uppifrån måste spikhuvudena drivas ned före slipning.

Salen

Cirka ½ m² av ekparketten har tagits upp på grund av vattenskadan. Frisens spont hade skadats men skadan innebar inte att nytillverkning var nödvändig. Endast någon enstaka parkettstav behövde bytas ut. Hela golvet slipades och lackades. Dörrfodret hade fått de målade ytorna skadade och skrapades rena samt målades med oljefärg.

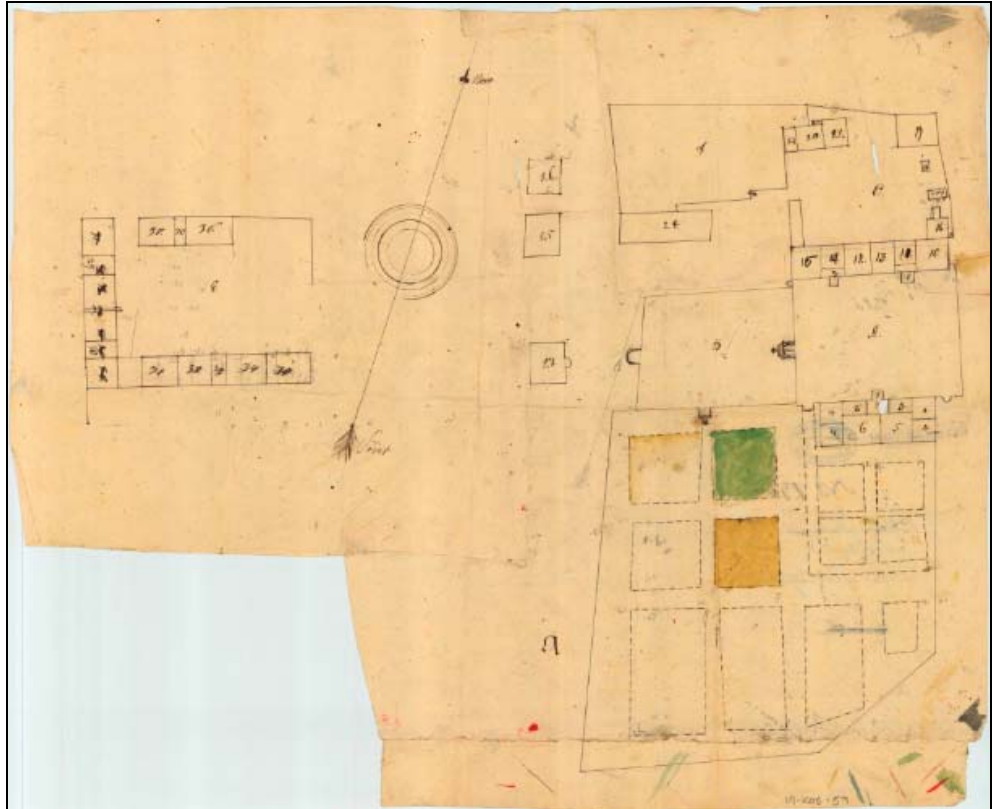
Övre våningen

I bjälklaget ligger spån blandat med träspill mm. Då detta vilade tungt på stucktaket konstaterades att det troligen var bättre att byta mot ett modernt material av typen ekofiber. Ekofiber fungerar även väl tillsammans med den befintliga spånisoleringen. Avlägsnandet av denna kunde därför begränsas till det parti av golvet som påverkades av vattenskadan. De golvbrädor som togs upp återanvändes ej utan ersattes mot nytt virke av samma dimensioner. Hela golvet slipades och lackades.

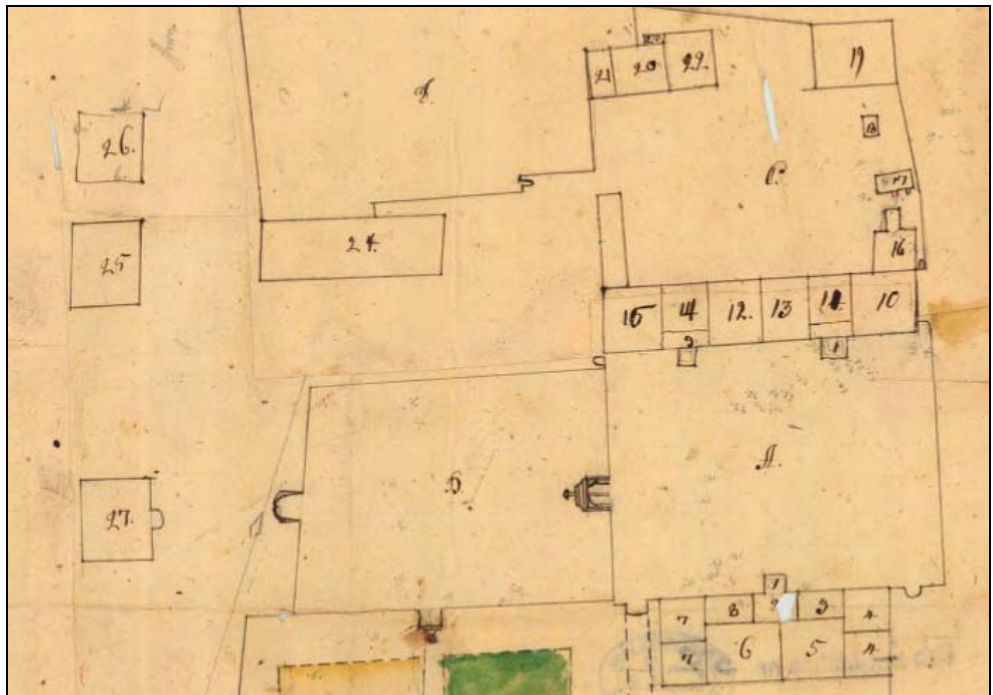
De ribbor som utgör fästyta för att bära stucken i taket under hade skadats i det område vattenskadan hade sin utbredning. De skadade ribborna har lagats uppifrån för att göra konserveringen möjlig att utföra.

Konservering av stucktak

Stucktaket har konserverats av konservator vilken upprättar en separat rapport.



Figur 26. Uppmätning av Väster Kolsva med mangården, fägården och trädgårdsanläggningen 1727 (19-KOS-59).



Figur 27. Utsnitt av ovanstående föreställande mangården, längst ned syns mangårdsbyggnaden. (19-KOS-59).



Figur 28. Kolsva herrgård, troligen omkring sekelskiftet. Foto: Aug. Wahlström, VLM arkiv.

Referenser

Kart- och arkivmaterial

Geometrisk avmätning över Väster Kolsva 1727.
Lantmäteristyrelsens arkiv akt T8-17:3

Mätning av Väster Kolsva 1727.
Lantmäterimyndighetens arkiv akt 19-KOS-59.

Henriksson, Magnus., Råd i byggnadsvård daterat 990224, Västmanlands läns museum dnr 99:14-310.

Otryckta källor

KMV-program Köpings kommun.

Litteratur

Fulton, Torbjörn. Kalksniderier och gipsarbeten – något om de äldre stuckaturerna i Sverige. Ur: Byggnadskultur nr3/1995.

Tekniska och administrativa uppgifter

KM projektnr:	07100
Länsstyrelsen dnr:	434-09287-07
Kommun	Köping
Socken	Bro
Församling	Kolsva
Fastighetsbeteckning	Väster Kolsva 1:42
Ägare/beställare	Susan Norrman Kolsva herrgård
Entreprenör	HJ Byggpartner Jimmy Jansson
Ue putsning	Byggnadsvård i Bergslagen Jan Björklund

