

Stensträngar och fossil åkermark i Rosersberg

Förundersökning

RAÄ 199
Rosersberg 11:60
Norrunda Socken
Uppland

Anna Egebäck och Jan Åhlström



Stensträngar och fossil åkermark i Rosersberg

Förundersökning

RAÄ 199
Rosersberg 11:60
Norrunda Socken
Uppland

Anna Egebäck och Jan Åhlström

Utgivning och distribution:
Stiftelsen Kulturmiljövård Mälardalen
Stora gatan 41, 722 12 Västerås
Tel: 021-80 62 80
Fax: 021-14 52 20
E-post: info@kmmmd.se

© Kulturmiljövård Mälardalen 2008

Omslagsfoto: Vy över stensträng A1109, fr väster.
Foto A.Egebäck, KM.

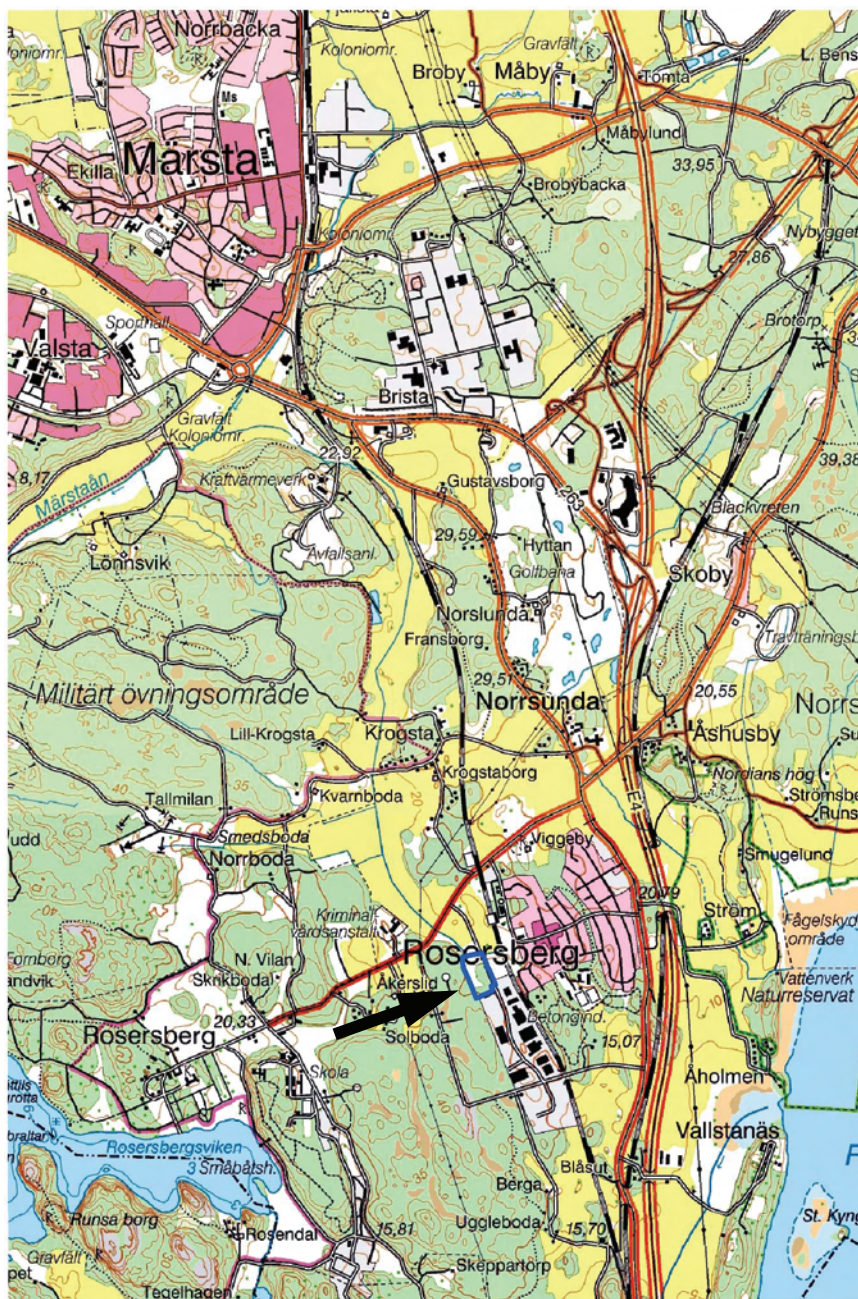
Kartor ur allmänt kartmaterial © Lantmäteriet. Ärende nr MS2006/01407.

ISSN: 1653-7408
ISBN: 978-91-8601907-5

Tryck: Just Nu, Västerås 2008.

Innehållsförteckning

Inledning.....	5
Målsättning och metod	8
Genomförande	8
Undersökningsresultat.....	10
Tolkning och utvärdering	14
Sammanfattning.....	16
Referenser.....	17
Kart- och arkivmaterial	17
Litteratur.....	17
Tekniska och administrativa uppgifter	18
BILAGOR	19
Bilaga 1. Schakttabell.....	19
Bilaga 2. Anläggningstabell.....	21



Figur 1. Undersökningsområdet markerat med en blå figur och med en pil. Utdrag ur Gröna Kartan. Skala 1:50 000.

Inledning

Med anledning av att *NCC Property Development* önskar bebygga tomten Rosersberg 11:60, Norrsunda socken, i Uppland genomfördes en förundersökning under sju dagar i oktober 2007.

Förundersökningen utfördes, efter beslut av Länsstyrelsen i Stockholms län (dnr 431-07-16054, daterat 2007-08-24), av Stiftelsen Kulturmiljövård Mälardalen (KM). Anna Egebäck var projektledare. Anna Egebäck påbörjade arbetet med rapporten vilken Jan Ählström färdigställde.

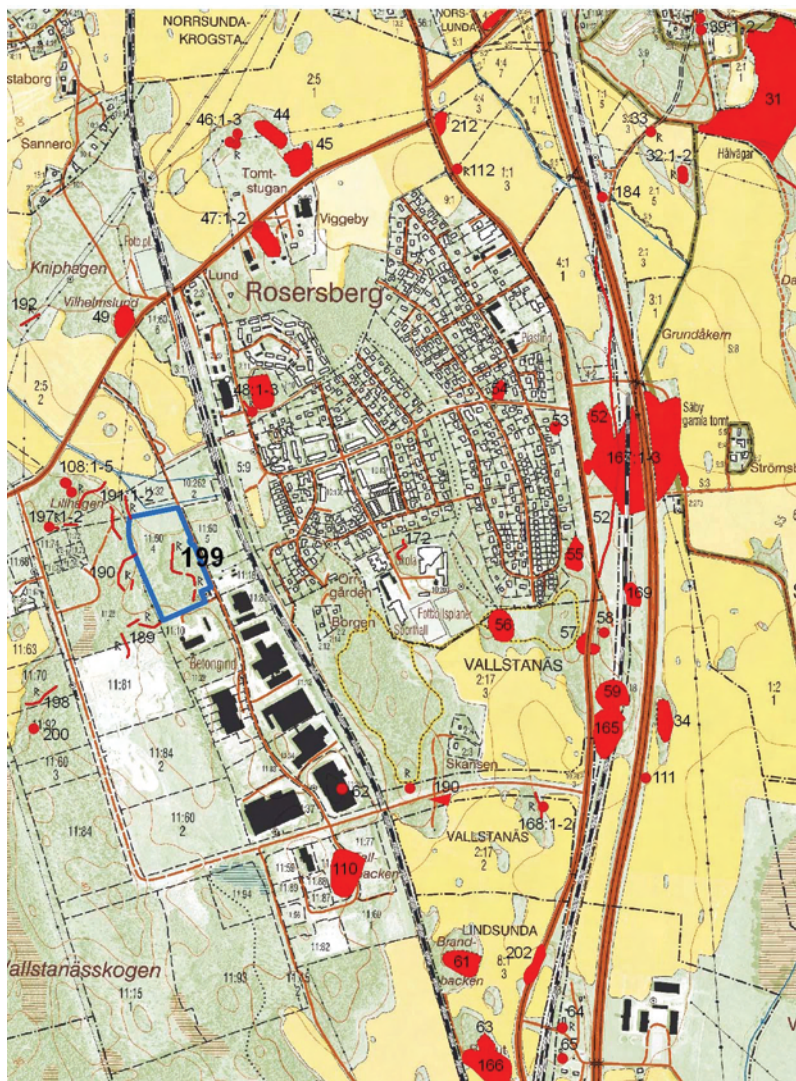
Topografi och fornlämningsmiljö

Området ligger i södra delen av Norrsunda socken (se figur 1). Denna del av socknen domineras av uppodlad mark med inslag av höglänt moränmark. Landskapet är typiskt för östra Mälardalens sprickdalslandskap. Norrsunda socken har en rik kulturhistoria och det förekommer en stor mängd fornlämningar i form av järnåldersgravfält, runstenar, stensträngar och bytomter (se figur 2 och tabell 1). En av Mälardalens största kungshögar, *Nordians hög*, ligger till exempel nordöst om undersökningsområdet. Kungshögen bildar tillsammans med ytterligare 10 högar och 185 stensättningar gravfältet RAÄ 31. Strax väster om undersökningsområdet ligger Rosersbergs slott som byggdes på 1630-talet (Wikström 2006).

Det 41 000 m² stora undersökningsområdet ligger söder om Märsta i den norra delen av Rosersbergs industriområde. Områdets norra, västra och södra delar består av flack före detta åker. I väster och söder gränsar åkern till högre liggande skogsmark. Den östra delen upptas till stor del av ett högre liggande, lätt kuperat och stenigt, markområde. Övergången mellan höjden och den på tre sidor liggande åkermarken är att betrakta som brant i väster, svagt sluttande mot norr och flack mot söder. Höjden var inför undersökningen bevuxen med lövsly (vilken avverkades inför undersökningen). Undersökningsområdet ligger på nivåer omkring 20-25 möh.

Ägodelningskartan från år 1710 visar att området låg inom Valstanäs säteris ägor, närmare bestämt inom utmarken. Området nyttjades för bete och är på kartan benämnt, *Oxhagen*. På kartan är den närmast belägna bebyggelsen markerad cirka 300 meter åt öster och utgörs av torpet *Norrtorp* (se figur 9, sida 14). Enligt Storskifteskartan från år 1814 nyttjas marken fortfarande för bete och det benämns *Skogshagen*. Platsen där *Norrtorp* var markerat på 1710 års karta är fortfarande bebyggd. Bebyggelsen är omfattande men den är inte namngiven (se figur 10 sida 15). Marken nordöst om undersökningsområdet är både på 1700-talskartan och 1800-talskartan markerat som en särhägnad äng/hage. Markområdet är på 1700-talskartan indelat i tre ägor medan den är markerad som en äga på 1800-talskartan. Markområdet gränsar till *Norrtorpet*. Möjligen antyder den särhägnade marken läget för en vid 1700-talskarteringen försvunnen bebyggelse. På den Häradsekonomiska kartan från 1900-talets början är marken markerad som åkermark, förutom den östra delen vilken är markerad som skog. *Norrtorp* är åter namngivet och beläget på samma plats som på 1710 års karta. Markanvändningen är i stort den samma enligt 1950-talets ekonomiska karta som på häradsekonomen (se figur 8, sida 13).

Inom undersökningsområdet finns en stensträng, RAÄ 199. Stensträngen ligger på höjden där den löper utmed den västra branta övergången mot åkermarken. I Fornminnesregistret beskrivs stensträngen som ”en 145 m lång stensträng bestående av 0,15-1,2 m stora stenar, flack och 1-2,5 m bred. Med en 7 m bred öppning, 10 m söder om denna ligger en 16 m lång stensträng belägen på en mindre kulle”.



Figur 2. Undersökningsområdet markerat med en blå figur. De omgivande fornlämningarna är rödmarekerade. Utdrag ur Fastighetskartan. Skala 1:10 000.

Tidigare undersökningar i området

Den nu berörda stensträngen (RAÄ 199) framkom vid en utredning som Sigtuna museum utförde 1990 i samband med exploatering av Rosersbergs industriområde (Hansson & Johansson 1990). Väster om denna stensträng dokumenterades ytterligare stensträngar och odlingsrösen (RAÄ 189-191). År 1991 delundersöktes stensträngarna RAÄ 190:3, RAÄ 198:1, RAÄ 189, samt odlingsröset RAÄ 200:1. I anslutning till stensträngen RAÄ 190:3 påträffades enstaka boplatzanläggningar. Lämningen är odaterad (Hansson & Johansson 1990).

Inför anläggandet av en fjärrvärmeledning mellan Märsta och Upplands Väsby kom markområdet med stensträngarna RAÄ 189-191 att beröras av en utredning utförd av Arkeologikonsult (etapp 1 följd av utredning etapp 2) (Anttila, Johansson & Reisborg 1993, Johansson 1995). Inom ramen för samma exploatering delundersöktes därefter stensträngarna av Arkeologikonsult år 1995 (Gräslund-Berg, Johansson & Reisborg 1995). Stensträngarna bedömdes vara från järnåldern och de sågs som hägnader mellan in- och utmarken.

Tabell 1. Fornlämningar i närheten av undersökningsområdet.

<i>Fornlämning nr</i>	<i>Typ</i>
RAÄ 31.1	Gravfält med 1 kungshög, 10 högar, 185 stensättningar
RAÄ 34:1	Gravfält med 25 stensättningar
RAÄ 44:1-2	Gravfält med 23 stensättningar, 2 stensträngar
RAÄ 45.1	Gravfält med 25 stensättningar
RAÄ 47:1-2	Gravfält med 29 stensättningar, 1 runsten
RAÄ 49:1	Gravfält med 24 stensättningar, 1 stensträng
RAÄ 48:1-3	Gravfält med 20 stensättningar, 1 stensträng, kulturlager
RAÄ 52:1-2	Gravfält med 6 högar, 19 stensättningar, förhistorisk boplatz från äldre järnåldern.
RAÄ 53:1	Gravfält med 20 st stensättningar, undersökt.
RAÄ 54:1	Gravfält med 5 stensättningar
RAÄ 55:1	Gravfält med 1 hög, 24 stensättningar
RAÄ 56:1	Gravfält med 15 stensättningar
RAÄ 57:1	Gravfält med 2 högar, 8 stensättningar
RAÄ 59:1-2	Gravfält med 17 stensättningar, 2 högar och en treudd, undersökt och borttagen förhistorisk boplatz från järnåldern.
RAÄ 60:1	1 stensättning
RAÄ 61:1	Gravfält med 20 stensättningar
RAÄ 62:1	Ev stensättning
RAÄ 63:1	Gravfält med 1 hög, 4 stensättningar
RAÄ 64:1	Milstolpe
RAÄ 65:1	1 stensättning, förhistorisk boplatz
RAÄ 108:1-3	1 Stensättning, 1 skyttevärn, 1 stensträng
RAÄ 109:1	Sentida bebyggelselämning
RAÄ 110.1	Sentida bebyggelselämning
RAÄ 111:1	Högliknande lämning
RAÄ 112.1	Milstolpe
RAÄ 165.1	Valsta medeltida bytomt
RAÄ 166:1	Lindsunda gamla tomt
RAÄ 167:1-2	Säby medeltida bytomt, förhistorisk boplatz från järnåldern
RAÄ 168:1-2	Stensträng, boplatzlämningar
RAÄ 169:1	Boplatz
RAÄ 184:1	Stenbro
RAÄ189.1	3 stensträngar
RAÄ190:	12 stensträngar
RAÄ 191:1	2 stensträngar varav 1 borttagen.
RAÄ 192.1	Stensträng
RAÄ 197:1	3 Stensträngar
RAÄ 198: 1	Stensträng
RAÄ 200:1	Ev röse
RAÄ 202.1	Boplatz, daterad äldre järnåldern
RAÄ 212:1	Boplatz med stolphål, keramik, daterad vendeltid

I Maj 2005 berördes området väster om förundersökningsområdet ånyo av en utredning. Denna gång genomförde Sigtuna museum en kart- och arkivstudie samt en inventering. Utredningen visar genom fornlämningarnas spridningsbild att området har haft en karaktär av utmark och periferi, men att det även finns flera lägen som utifrån topografin kan hysa förhistorisk bosättning (Wikström 2005).

Inför anläggandet av Arlandabanan undersöktes under tidigt 1990-tal flera lokaler belägna öster om förundersökningsområdet. De berörda fornlämningarna utgjordes av bytomter, gravfält och järnåldersboplatser (Andersson & Stenholm 2006, Hamilton 2001).

Målsättning och metod

Enligt undersökningsplanen syftar förundersökningen primärt till att specialkartera stensträngen RAÄ 199 och sekundärt till att undersöka förekomsten av fornlämningar som inte är synliga ovan mark. Länsstyrelsen önskade även att de väster om förundersökningsområdet liggande stensträngarna (RAÄ 189-191) skulle karteras då de enligt Fornminnesregistret tycks ansluta till den västra områdesgränsen. Karteringen skulle genomföras om växtligheten så medgav. Området skulle analyseras avseende markanvändning. För den analysen genomfördes kartstudier av en Ägodelningskarta från 1710, en Storskifteskarta från 1814 och den Häradsekonomiska kartan från 1900-talets början samt av 1952 års ekonomiska karta.

Det grävdes schakt inom hela undersökningsytan utom i de delar av den före detta åkermarken där skogen nu växer tät. Schakten grävdes en skopbredd breda (1,5 meter) och de grävdes till det djup där en kulturpåverkad eller steril nivå vidtog. Schakten och de framkomna fornlämningarna mättes in med totalstation och beskrevs. Det togs digitala fotografier.

Stensträngen karterades genom inmätning med totalstation. I tveksamma delar grävdes det schakt.

Inför undersökningen avverkades den sly som växte tät inom den höglänta delen av undersökningsytan. De större träden stod dock kvar.

Genomförande

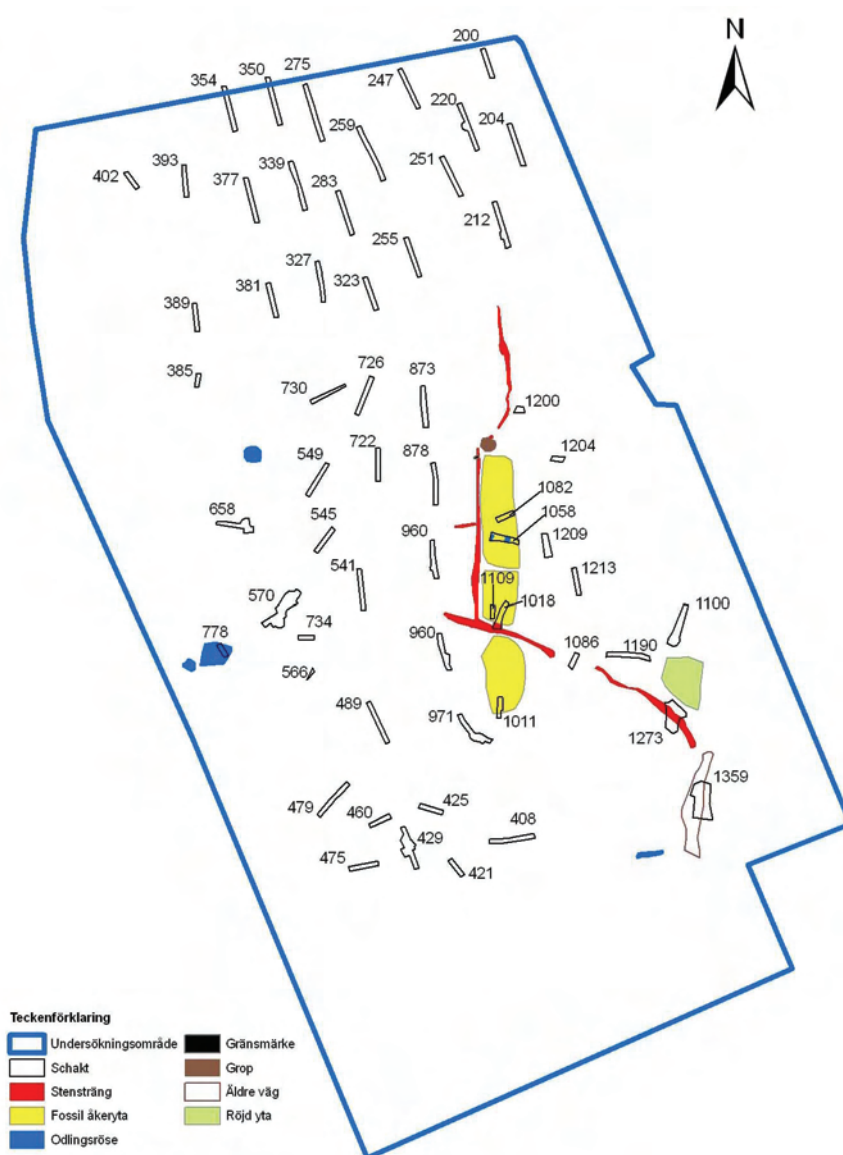
Undersökningen började med schaktning i den före detta åkermarken. Här grävdes 45 schakt utan fornlämningsindikation (se figur 3 och bilaga 1). I övergången mellan den före detta åkern och skogsmarken dokumenterades tre sentida odlingsrösen. I röse 782 rensades en yta fram för att säkerställa att det inte rörde sig om en grav. I detta skede gjordes bedömningen att det mot bakgrund av det hittills varande resultatet inte var motiverat att försöka gräva schakt i den angränsande skogen eller att ta upp frågan om avverkning för att möjliggöra schaktning där.

Arbetet fortskred på höjden med sökschaktning och kartering av stensträngen. Efter det att höjden hade röjts fri från sly observerades plana och stenfria ytor öster om stensträngen. De stenfria ytorna bedömdes som möjlig fossil åkermark. Det grävdes schakt i dem samt i andra flacka och till synes stenfria ytor vilka bedömdes som möjliga boplatstytor. Det grävdes totalt 14 schakt (se figur 3 och bilaga 1). I den

möjliga åkermarken framkom det små flacka odlingsrösen. De delar av odlingsrösen som var synliga i schaktet rensades fram. Parallellt med schaktningen karterades stensträngen genom inmätning utifrån de i markytan synliga stenarna. Där stensträngen var otydlig och där det tycktes saknas stenar grävdes det schakt.

Avslutningsvis grävdes det schakt i den flacka sluttningen åt söder. Här fokuserades stensträngens eventuella fortsättning.

Stensträngarna som är registrerade väster om undersökningsområdet gick inte att återfinna i anslutning till områdets västra gräns. De har tidigare blivit undersökta, åtminstone delundersökta, vilket torde förklarar att de inte går att återfinna.



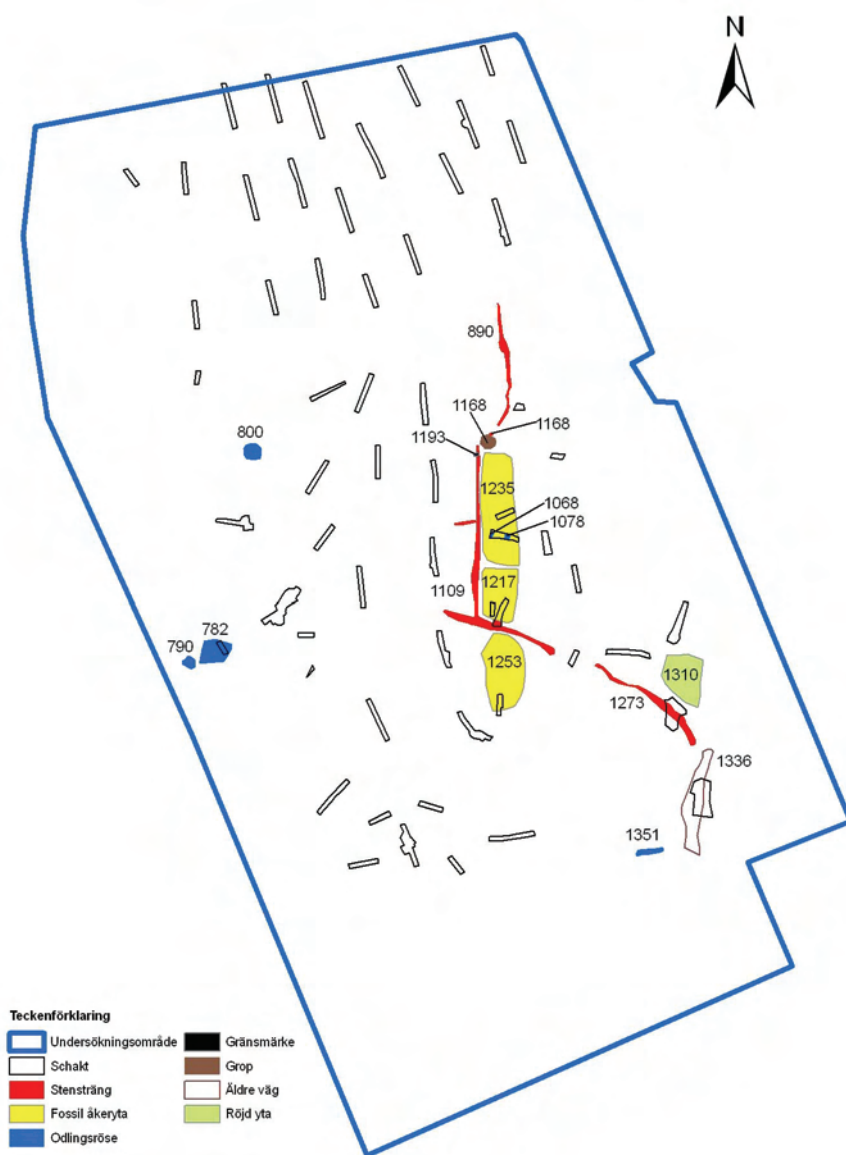
Figur 3. Schaktplan. De grävda schakten är numererade (se bilaga 1) och de dokumenterade objekten är markerade. Skala 1:2000.

Undersökningsresultat

Utöver karteringen av den redan kända stensträngen dokumenterades det äldre odlingsytor, äldre odlingsrösen, sentida odlingsrösen samt en gränsmarkering, en röjd yta och en större grop med oklar funktion. Det sydligaste partiet av stensträngen omtolkades och bedömdes efter kartstudier utgöra ett parti av en äldre väg (se figur 4 och bilaga 2).

Tabell 2. De framkomna objekten fördelade per typ

Anläggningstyp	Antal
Stensträng	4
Odlingsyta	3
Röjd yta	1
Odlingsröse	7
Vägsträckning	1
Grop	1



Figur 4. Schaktplan. De dokumenterade objekten är numrerade (se bilaga 2). Skala 1:2000.

Stensträngar

Stensträngen (RAÄ 199) dokumenterades som fem olika objekt vilka avgränsas av stenfria ytor. I stensträngens norra del dokumenterades en grop. Det är troligt att gropen har grävts genom stensträngen eftersom det observerades stora stenar i gropens botten.

Stensträngen löper i rakt nord-sydlig riktning uppför den norra sluttningen av höjden och vidare utmed höjdens västra, branta, kant för att i söder vika av tvärt mot öster och fortsätta i nästan öst-västlig riktning. Konstruktionen mäter totalt 150 löpmeter. På dess västra sida, ner i den branta sluttningen, förekommer det två öst-västliga utskott. Det är oklart om utskotten är medvetet lagda eller om det rör sig om stenar vilka har rasat ner i slänten från stensträngen. De ingående strängarna är en- till tvåradiga, enskiktade och runt en till två meter breda. I det parti som inmätts som objekt 1273 ligger stenarna glest på rad i en formation som är mer lik en naturbildning med inslag av uppkastad odlingssten.



*Figur 5. Gränsmärket, 1193.
Foto M. Emanuelsson.*

Gränsmärke

I den norra delen av stensträngen står ett gränsmärke. Gränsmärket står i övergången mellan plan höglänt mark och sluttningen i norr. Det består av en stående stenflisa vilken markeras av fyra omgivande och större stenar.



*Figur 6. Foto över den fossila åkern
1217. Foto M. Emanuelsson.*

Fossil åker och äldre odlingsrösen

På höjden, öster om den nord-sydliga delen av stensträngen, dokumenterades två äldre åkerytor. Söder om den öst-västliga delen av stensträngen dokumenterades ytterligare en äldre odlingsyta. Det är oklart om de båda åkerytor som ligger på ömse sidor av stensträngen utgör delar av en sammanhängande odlingsyta vilken har blivit överlagrad av stensträngen eller om stensträngen har blivit anlagd för att åtskilja dem. Åkerytorna norr om strängen är långsträckta och ligger på rad. Den av åkerytorna som ligger söder om stensträngen är något mer oregelbunden till formen. De tre åkerytorna är fria från sten och de är skålformade. Odlingsytornas västra långsidor, som vätter mot stensträngen, är vallformade och de östra långsidorna är mer lika terrasskanter. I den nordligaste av odlingsytorna framkom två odlingsrösen. De båda rösena var ej synliga i markytan och de framkom vid schaktningen. Stenmaterialet varierade i storlek mellan 0,2–0,5 meter. Odlingsrösena kan naturligtvis sättas i samband med stenröjningen och den efterföljande odling som avsatt odlingsytorna.



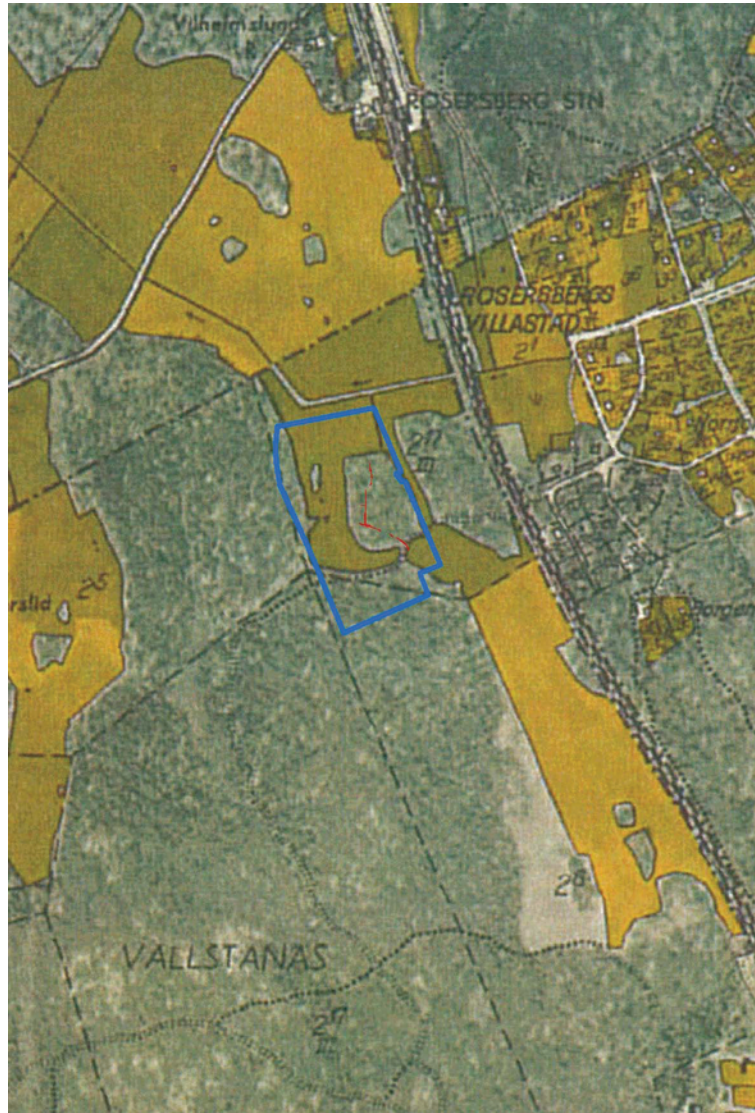
Figur 7. Schakt 1058 med röjningsröset 1078, foto A. Egebäck.

Sentida odlingsrösen

I åkermarken, företrädesvis i övergången mellan öppen mark och beskogad mark, påträffades tre stora, sentida, odlingsrösen. Odlingsrösena är flacka men väl synliga i markytan. De är oregelbundna till rundade och de är uppbyggda av 0,3–0,5 meter stora stenar. Stenmaterialet är rundat. I skogsmarken i områdets södra del påträffades också ett sentida odlingsröse. Det är långsträckt och består av 0,4–1,0 meter stora stenar. De fyra odlingsrösena kan kopplas till uppodlingen av den flacka marken inom undersökningsområdet. Att döma av de studerade kartorna torde den stenröjning och uppodling som har avsatt rösena ägt rum under 1800-talet.

En äldre vägsträckning?

Den enligt Fornminnesregistret sydligaste delen av stensträngen omtolkades. De i markytan uppstickande och glest liggande stenarna utgjorde delar av en rad med tätt lagda stenar (A1336). Raden med stenar blev tydlig i det schakt som grävdes ut med den i ytan synliga glesa stenraden. Stenarna var 0,4–0,8 meter stora och de ligger i en 10 meter lång rad. Stenraden ligger på östsidan av en långsträckt förhöjning i marken vilket medför att stenraden påminner om en terrasskant. Öster och väster om höjdstreckningen återfinns den gamla åkermarken till vilken stenraden gränsar i öster. Troligtvis rör det sig om en äldre vägsträckning. Stenraden sammanfaller med läget för en på 1952 års ekonomiska karta markerad gångstig. Det finns även ett samband mellan stenraden och en gräns som är svagt markerad på 1710 års karta.



Figur 8. Utdrag ur 1950-talets fastighetskarta med undersökningsområdet och den karterade stensträngen markerade. Skala 1:10 000.

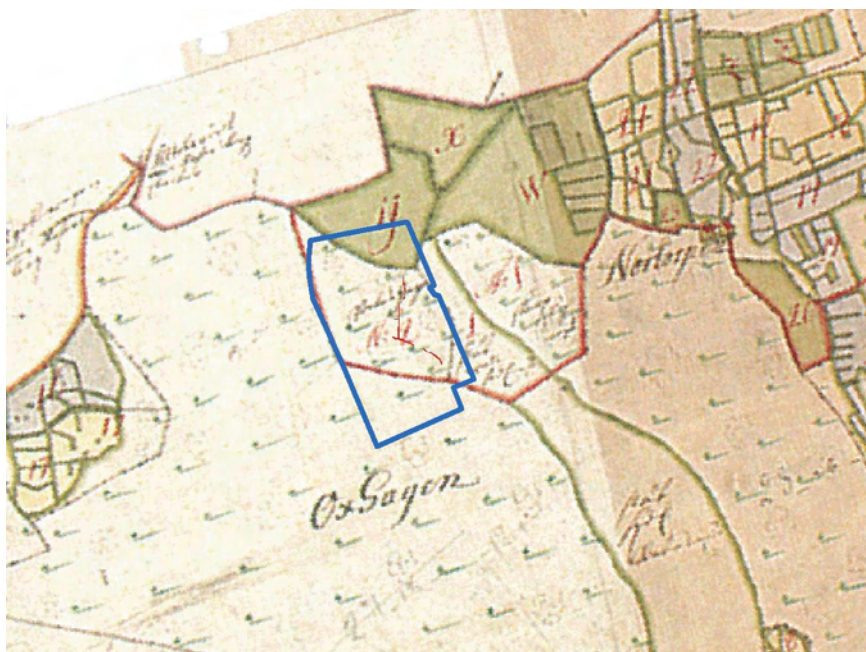
Tolkning och utvärdering

Undersökningen syftade till att kartera den kända stensträngen (RAÄ 199) och att undersöka om det finns spår efter förhistorisk bosättning i dess anslutning samt att analysera området avseende markanvändning.

Undersökningen visar att området inte har hyst vare sig förhistorisk- eller sentida bosättning.

Karteringen visar att stensträngens omfattning i stort sätt motsvarar den sedan tidigare registrerade. Det är endast den otydliga södra delen som avviker. Denna del omtolkades och bedöms utgöra ett parti av en sentida väg.

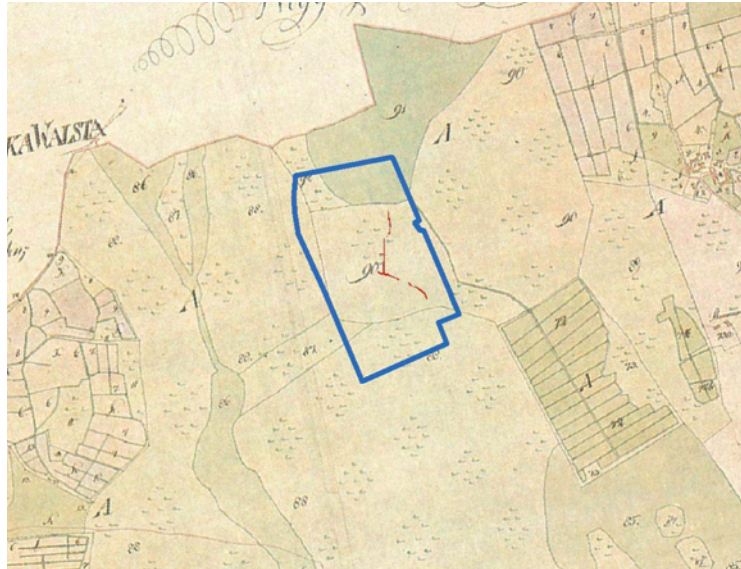
Stensträngen sammanfaller med övergången mellan höglänt och låglänt mark vilket, åtminstone i senare tid, har inneburit att stensträngen har sammanfallit med markslagsgränsen mellan skog och åker (se figur 8). Trots att stensträngen inte direkt sammanfaller med någon av gränserna som är markerade på 1700-talskartan ans dock ett samband med dem. Förekomsten av gränsmärket i stensträngen får antas stärka ett sådant samband. Med lite god vilja kan stensträngen knytas till det särhägnade markområdet i nordöst och den markerar möjligen en gränsdragning inom utmarken som föregår nämnda kartering (se figur 9).



Figur 9. Utdrag ur Ägodelningskartan från 1710 med undersökningsområdet och stensträngen markerade. Skala 1:10 000.

Området har varit uppodlat. Uppodlingen av den under sen tid brukade lågt liggande åkermarken kan förläggas till 1800-tal. De odlingslämningar som påträffades i den höglänta marken kan inte identifieras på de studerade 1700- och 1800-talskartorna (se figur 9 och 10). Området är karterat som ett skogområde vilket har utnyttjats för bete. Den odling som ändå har förekommit inom utmarken kan förklaras som tillfälliga så kallade *hyckodlingar* vilka togs upp i utmarken som ett komplement till de permanenta odlingsarna. Dessa odlingslotter blev inte skattlagda och man får förmoda att de av den

anledningen inte heller blev karterade. Bruket av *lyckodlingar* förekommer från medeltid till sen tid. Undersökningar av liknande odlingslämningar i Småland ger dem en vid datering som spänner från medeltid och ända fram till 1800-tal (Hansson 2007). I mälarmråden finns exempel på undersökta odlingslämningar vars dateringar infaller inom samma spann (Westin 2005).



Figur 10. Utdrag ur 1814 års storskifteskarta med undersökningsområdet och stensträngen markerade. Skala 1:10 000.

Den påträffade fornlämningen utgörs som sagt av stensträngen (inklusive gränsmarkeringen), den anslutande odlingsmarken och de till odlingsmarken kopplade odlingsrösen. Närområdet är hårt exploaterat. Den bebyggelse som har avsatt lämningarna finns därför inte kvar idag. Då lämningarna inte kan inordnas i en övergripande struktur är bevarandevärdet lågt.

Odlingsmarken och odlingsrösen utgör en välbevarad rest av en perifer uppodling. Odlingslämningarna bör undersökas med syfte att närmare dokumentera dem samt att försöka datera dem trots risken att man inte får en snävare datering än den här ovan föreslagna. Stensträngen behöver däremot inte dokumenteras ytterligare.

KM anser att det inte krävs några ytterligare antikvariska åtgärder inom undersökningsområdets lågt liggande delar inför den planerade byggnationen. KM anser att det borde genomföras en särskild undersökning av den odlingsmark med tillhörande odlingsrösen som framkom inom undersökningsområdets höglänta del. En sådan undersökning är företrädesvis en rent antikvarisk åtgärd som syftar till en närmare dokumentation och datering av fornlämningen. Det är länsstyrelsen som äger beslutet i frågan.

Sammanfattning

Under sju dagar i oktober 2007 utfördes en förundersökning av 40 000 m² stor yta inom fastigheten Rosersberg 11:90. Förundersökningen genomfördes inför en planerad byggnation inom fastigheten. Det är *NCC Property Development* som önskar bebygga området och det är således de som har beställt och bekostat förundersökningen vilken Länsstyrelsen i Stockholms län fattat beslut om.

Förundersökningen syftade till att kartera stensträngen, RAÄ 199, och att gräva sökschakt för att leta efter icke synliga fornlämningar.

Stensträngen karterades. Utsträckningen överensstämmer med registreringen i Fornminnesregistret. I stensträngen dokumenterades även en gränsmarkering i form av en stående flisa med omgivande större stenar.

I direkt anslutning till stensträngen framkom några mindre ytor med fossil åkermark inom vilka det påträffades små odlingsrösen. Det framkom inte några spår efter vare sig förhistorisk- eller sentida bosättning i området.

Lämningarna är odaterade. De kartor från 1700-tal och 1800-tal som har studerats anger området som en utmark utnyttjad för bete. Strax norr om undersökningsområdet anger kartorna ett särskilt markområde till vilket stensträngen skulle kunna knytas. Stensträngen kan således möjligen utgöra en gränsdragning som föregår kartorna. Gränsmärket kan möjligen styrka det förhållandet.

Den fossila odlingsmarken kan möjligen också knytas till tiden före 1700-talskartan. Liknande undersökta lämningar som brukar dateras till medeltid–1600-1700-tal.

Referenser

Kart- och arkivmaterial

Uppgifter ur Fornminnesregistret

LMS: Akt: A68-24:1 Ägodelning 1710 Vallstanäs nr 1
Akt : A68-24:2 Storskifte 1814 Vallstanäs nr 1
Akt: J133-1111d54:Ekonomiska kartan Rosersberg 1952.

Litteratur

Andersson,G. 2005. *Gravspråk som religiös strategi*. Riksantikvarieämbetets Arkeologiska Undersökningar Skrifter 61.

Andersson,C & Stenholm Hällans,A-M. 2006. *Nabor i Norrsunda. Bytomterna Valsta och Sälby vid sjön Fysingen, Arlandabanan*. UV mitt, Rapport 2006:25. Riksantikvarieämbetet.

Anttila,K Johansson,C & Reisborg,S 1993. *Fjärrvärmeledning mellan Upplands Väsby och Märsta*. Arkeologisk utredningsrapport. Arkeologikonsult.

Gräslund,E Johansson,C & Reisborg,S. 1995. *Sju stensträngar mellan Märsta och Upplands Väsby*. Slutundersökningsrapport 1996:1. Arkeologikonsult.

Hamilton,J. 2001. *Järnåldersbebyggelse längs med en vattenledning vid Rosersberg*. UV Mitt DAF 2001:4. Riksantikvarieämbetet.

Hansson, M. 2007. *Medeltida kolonisation och bebyggelse i sydvästra Småland*. Utmarker, gårdar och människor. Om järnålder och medeltid i sydvästra Småland. Red M. Hansson. Smålands museum. Växjö.

Hansson & Johansson 1990. *Arkeologisk utredning, Rosersbergs industriområde, Norrsunda socken. Sigtuna museers uppdragsverksamhet. (stencil)*.

Johansson,C. 1995. *Fjärrvärmeledning mellan Märsta och Upplands Väsby, etapp 2*. Arkeologisk utredningsrapport 1995:20. Arkeologikonsult.

Westin, Å. 2005. *Fornlämningarna 88/78 och 110 vid Äpsätter. Äldre åkerbruk och boplatsspår. Närke, RAÄ 88 och 110 i Hidinge socken samt RAÄ 78 i Vintrosa socken, fastighet Äpsätter 1:5, Västra Via 6:1 och Hidinge-Lanna 4:11*. Riksantikvarieämbetet Avdelningen för arkeologiska undersökningar, UV Bergslagen Rapport 2005:12.

Wikström, A. 2006. *Rosersberg 11.28 m fl, Norrsunda sn, Uppland*. Rapport arkeologisk utredning. Meddelanden och rapporter från Sigtuna Museum nr 26.

Tekniska och administrativa uppgifter

<i>KM dnr:</i>	07060
<i>Länsstyrelsen dnr, beslutsdatum:</i>	431-07-16054, dat 2007-08-24
<i>Undersökningsperiod:</i>	9-11, 15-17 och 25 oktober 2007
<i>Arkeologtimmar:</i>	133 timmar
<i>Maskintimmar:</i>	56 timmar
<i>Exploateringsyta:</i>	41 000 m ²
<i>Personal:</i>	Anna Egebäck och Maud Emanuelsson (Jan Ählström vikarie under en dag)
<i>Belägenhet:</i>	Rosersberg 11: 60, Norrsunda socken
<i>Ekonomisk karta:</i>	66G 0gN
<i>Koordinatsystem:</i>	RT90
<i>Koordinater:</i>	X6608496, Y1617125
<i>Höjdsystem:</i>	RH 1970
<i>Inmätningmetod:</i>	Totalstation
<i>Dokumentationshandlingar:</i>	Förvaras hos KM
<i>Fynd:</i>	Inga fynd tillvaratagna

BILAGOR

Bilaga 1. Schakttabell

Schakt	Topografiskt läge	Längd, m	Djup, m	Innehåll	Anläggningar	Anmärkning
200	Åkermark, plan	9	0,35-0,40	0,20 matjord, grå lera		
204	Åkermark, plan	13	0,35-0,40	0,20 matjord, grå lera		--
212	Åkermark, plan	14	0,35-0,40	0,20 matjord, grå lera		--
220	Åkermark, plan	14	0,40	0,20 matjord, grå lera		
247	Åkermark, plan	14	0,35-0,40	0,20 matjord, 0,03 sand, grå lera	gul	
251	Åkermark, plan	12	0,40-0,50	0,25 matjord, grå lera		
255	Åkermark, plan	17	0,40	0,25 matjord, grå lera		
259	Åkermark, plan	17	0,35-0,40	0,20 matjord, grå lera		
275	Åkermark, plan	14	0,30-0,40	0,20 matjord, grå lera		
283	Åkermark, plan	10	0,30-0,40	0,20 matjord, grå lera	Ev dike	
323	Åkermark, plan	12	0,40	0,20 matjord, grå lera		
327	Åkermark, plan	12	0,40	0,20 matjord, grå lera		
339	Åkermark, plan	12	0,35	0,25 matjord, grå lera		
350	Åkermark, plan	15	0,35	0,25 matjord, grå lera		
354	Åkermark, plan	14	0,35-0,40	0,25 matjord, grå lera	mörkfärgnng	
377	Åkermark, plan	13	0,30	0,25 matjord, grå lera		
381	Åkermark, plan	10	0,30-0,40	0,25 matjord, grå lera		
385	Åkermark, plan	7	0,30	0,20 matjord, grå lera		
389	Åkermark, plan	12	0,25-0,30	0,15 matjord, grå lera		
393	Åkermark, plan	6	0,30	0,25 matjord, grå lera		
402	Åkermark, plan	9	0,25	0,15 matjord, grå lera	Ev hårdbotten	
408	Hagmark, plan	18	0,35	0,25 matjord, grå lera		
421	Åkermark, plan	7	0,35	0,25 matjord, grå lera		
425	Åkermark, plan	6	0,35	0,25 matjord, grå lera		
429	Åkermark, plan	13	0,35-0,40	0,25 matjord, grå lera	hårdbotten	
460	Åkermark, plan	6	0,30	0,20 matjord, grå lera		
475	Åkermark, plan	9	0,35	0,25 matjord, grå lera		
479	Åkermark, plan	15	0,35	0,25 matjord, grå lera		
489	Åkermark, plan	14	0,3-0,35	0,25 matjord, grå lera		
541	Åkermark, plan	12	0,30-0,40	0,25 matjord, grå lera		
545	Åkermark, plan	8	0,30-0,40	0,20 matjord, grå lera		
549	Åkermark, plan	10	0,40	0,25 matjord, grå lera		
566	Skogsmar4k, plan	4	0,20	0,10 bleke och torv, sandig grusig silt med stor sten.		
570	Åkermark, plan	14	0,30-0,45	0,25 matjord, gul silt.	Ev dike?	
658	Åkermark, plan	10	0,20-0,30	0,15 matjord, grå lera med inslag av naturlig sten. Samling av grus-större sten.		
722	Åkermark, plan	13	0,40	0,25 matjord, grå lera		
726	30 Åkermark, plan	12	12	0,25 matjord, grå lera		
730	Åkermark, plan	10	10	0,25 matjord, grå lera		
734	Skogsmark, plan	4	4	0,30 matjord, samt bergshäll.		
778	Odlingsröse.. Hagmark, plan	?	?	???	Del av A782	
873	Skogsmark, plan	10	0,20-0,30	0,10 torv och mull, gulsilt		
878	Skogsmark, plan	11	0,20-0,30	0,10 torv och mull, gulsilt		
960	Skogsmark, plan	12	0,20-0,30	0,10 torv och mull, gulsilt		
971	Skogsmark, plan	12	0,30	0,10 torv och mull, gulsilt		
1011	Skogsmark, plan	6	0,10-0,30	0,10 torv och mull, gulsilt	Del av A1253	Stenfritt
1018	Skogsmark, plan	8	0,20	0,10 torv och mull, gulsilt	Del av A1109	Stenfritt i norra delen av schaktet.
1029	Skogsmark, plan	3	0,20-0,30	0,10 torv och mull, gulsilt		
1043	Skogsmark, plan	11	0,20-0,30	0,10 torv och mull, gulsilt		
1058	Skogsmark, plan	8	0,20-0,30	0,10 torv, gul grusig sand	Del av A1235, A1068, A1078	Stenfritt förutomstensamlingarna.
1082	Skogsmark, plan					
1086	Skogsmark, plan	4	0,10-0,30	0,10 torv, gul silt,		En del sten i mitten av schaktet.
1090	Skosmark, svagt sluttande åt väster-plan	12	0,10-0,30	0,10 torv, gul silt en del sten		

Schakt	Topografiskt läge	Längd, m	Djup, m	Innehåll	Anläggningar	Anmärkning
1100	Skogsmark, plan	12	0,10-0,30	0,10 torv, gul sandig grus med berg i dagen i N-delen		Större sten i S-delen
1200	Skogsmark, plan	4	0,10-0,30	0,10 torv, grå silt.		Resta stenar, i V-delen övr stenfritt.
1204	Skogsmark, plan	6	0,20-0,30	0,10 torv, gul silt		E hel del sten i slutningen
1209	Skogsmark, plan	6	0,10-0,30	0,10 torv, , gul sandig silt med en del sten.		
1215	Skogsmark, plan	8	0,10-0,30	0,10 torv, gul silt		En hel del sten 0,10-0,20 m stora
1322	Skogsmark, plan	7,0	0,10-0,30	0,10 torv, gul silt	Del av A 1273	
1359	Skogsmark, plan	10	0,10-0,30	0,10 torv, matjord i mitten		I N-S riktning av schaktet 0,2-0,4 m stora stenar i enrad i kant mot dike. Fynd av bultspik.

Bilaga 2. Anläggningstabell

Anl. nr	Typ	Anmärkning	Kontext	Längd	Bredd	Djup	Schakt
610	Kolabsamling ²			7	0,20	0,10	570
616	Kolansamling		Intill bergshäll	0,50	0,30	0,05	570
782	Röjningsröse	Bestående av 0,30-0,50 m stora stenar, upplagda intill åkerkant	Intill åkerkant, i skogsparti.	9,2	7,1	-	--
790	Röjningsröse	Bestående av 0,30-0,50 m stora stenar. Lätt välvd	Intill åkerkant, i skogsparti	3,4	3,0	--	--
800	Röjningsröse	Bestående av 0,30-0,50 m stora stenar . lätt välvd.	Intill åkerkant, på bergshäll i skogsdunge.	4,5	4,0	--	--
890	Stensträng	Enradig med stenar 0,5-1,4 m stora, övermossad	På höjdparti	27	0,9-1,5	--	--
1068	Röjningssten	Bestående av 0,20-0,40 m stora stenar.	Beläget i den röjda ytan A1235	0,8	1,5	--	1058
1078	Röjningssten	Bestående av 0,3-0,5 m stora stenar samlade	Beläget i den röjda ytan A1235	1,2	1,5	--	1058
1109	Stensträng	Flerradig. Nedsjunket och övermossad. Bestående av 0,40-1,80 m stora stenar. Innehåller naturliga större stenblock. Har en utstickare ned i slänten.	På krön av höjdparti, delar de röjda ytorna 1217 och 1253.	35	1,5-1,8	--	Ingår i 1018
1161	Stensträng	Bestående av större stenblock 0,80-1,40 m stora. 1-2 block i bredd.	Beläget i släntparti, som utstickare från ovan belägna stensträng.	5,7	0,80-1,40	--	--
1168	Stensträng	Del av , 1-2 stenar i bredd med 0,4-1,3 m stora stenar. Övermossad	Beläget på krön	0,90	0,80	--	--
1182	Grop	Övermossade stenar i gropen.	Belägen invid stensträngen.	3,0	2,0	0,1	-
1193	Gränsmarkering	En rest sten, 0,40 m hög , 0,20 m bred. Stöds av fyra stenblock, 0,30-0,80 m stora.	I kanten av höjdparti, ingår i stensträng A1109	1,3	0,90	--	--
1217	Fossil åkermark	Skålformad åkeryta,, vall upp mot stensträngen. Ev sammanhängande med A1253	På höjdparti, omsluten södra och östra sidan av stensträng.	13,0	9,0	--	1029, 1018
1235	Fossil åkermark	Skålformad åkeryta,, vall upp mot stensträngen.	På höjdparti, på västarsiadn. stensträng	29,0	9,0	--	1058, 1082
1253	Fossil åkermark	Skålformad åkeryta, tetrasskant mot slänt i söder och väster		19,0	10,0	--	1011
1273	Stensamling	Naturlig sten i rad med ansamling av odlingssten, gles med 0,3-1,0 m stora stenar, övermossad		33,0	0,5-1,5	--	1322
1310	Röjd yta	Stenfri yta, rel plan	Norr om A1273.	10,0	10,0	--	--
1336	Vägbank	Rad av 0,4-0,8 m stora stenar i parti mellan åkerytor.	Parti mellan sentida åkerytor.	9,6	0,8	--	1359
1351	Röjningsröse	Bestående av 0,4-1,0 m stora stenar		7,3	1,2	--	--