

Kabelförläggning vid Näs och Åby

Arkeologisk antikvarisk kontroll

Björksta-Näs 1:4 och Björksta-Åby 4:1
Björksta socken
Västmanland

Katherine Bless Karlsen

Kabelförläggning vid Näs och Åby

Arkeologisk antikvarisk kontroll

Björksta-Näs 1:4 och Björksta-Åby 4:1
Björksta socken
Västmanland

Katherine Bless Karlsen

Utgivning och distribution:
Stiftelsen Kulturmiljövård Mälardalen
Stora gatan 41, 722 12 Västerås
Tel: 021-80 62 80
Fax: 021-14 52 20
E-post: info@kmmmd.se

© Kulturmiljövård Mälardalen 2009

Omslagsfoto:

Kartor ur allmänt kartmaterial © Lantmäteriet. Ärende nr MS2006/01407.

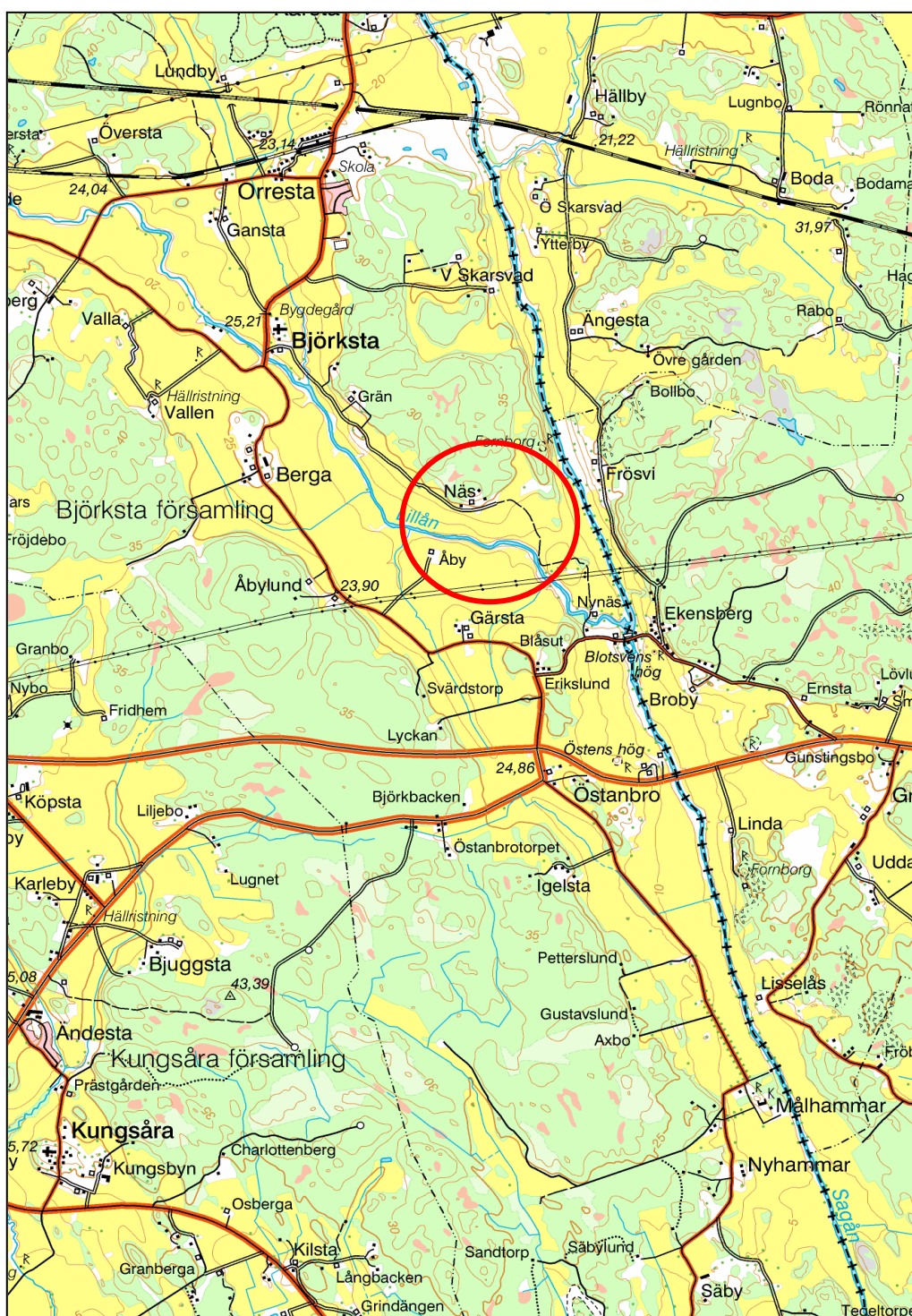
ISSN: 1653-7408

ISBN: 978-91-86255-16-9

Tryck: Just Nu, Västerås 2009.

Innehållsförteckning

Inledning.....	5
Antikvarisk bakgrund.....	6
Målsättning och metod.....	7
Undersökningsresultat.....	8
Sammanfattning.....	9
Referenser.....	10
Kart- och arkivmaterial.....	10
Litteratur.....	10
Tekniska och administrativa uppgifter.....	10
Figurer.....	11
BILAGOR.....	12
Bilaga 1. Schakttabell.....	12

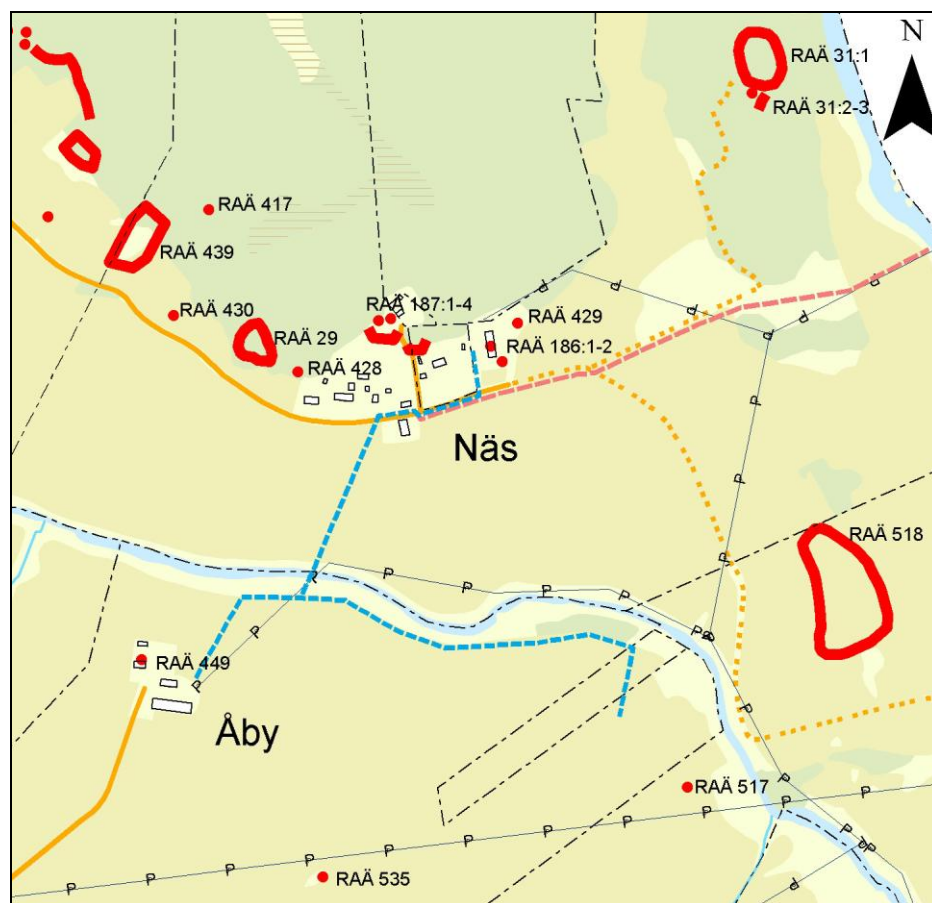


Figur 1. Utdrag ur Gröna kartan. Undersökningsplatsens läge är markerat med en ring. Skala 1:50 000.

Inledning

Vattenfall Eldistribution AB planerar att ersätta delar av luftledningsnätet runt Näs i Västerås kommun med markkabel. Det berörda området ligger delvis inom ett riksintresse för kulturmiljövården, Östanbro (U28), och är även upptaget i ett kulturminnesvårdsprogram för Västerås kommun. Området ligger i anslutning till Sagån och Lillån på nivåerna 15-20 meter över havet och är mycket fornlämningsrikt (se tabell 1). Eftersom schaktningsarbetet ansågs kunde beröra fornlämningar utförde Stiftelsen Kulturmiljövård Mälardalen (KM) en arkeologisk antikvarisk kontroll längs sträckan förbi Näs by den 10 juli 2008.

Den arkeologiska insatsen planerades vid en fältbesiktning av området den 15 april 2008 där representanter från både länsstyrelsen och KM deltog. För att inte vara till hinder för arbetet med markkablarna gjordes den antikvariska kontrollen innan själva kabelnedläggningen. Länsstyrelsens beslut i ärendet är daterat 2008-05-28 (Dnr 431-3787-08). Den antikvariska kontrollen bekostades av Vattenfall Eldistribution AB.



Figur 2. Planerad förläggning av markkablar vid Näs och Åby. Högspänningskabeln är markerad med rosa och lågspänningskabeln med blå streckad linje. Existerande luftledning är markerade med P-symboler. Registrerade fornlämningar är markerade med röda symboler. Skala 1:10 000.

Antikvarisk bakgrund

Området kring Näs by bildades runt 2700 – 2200 f.Kr. när havet stod ca 30 meter över dagens nivå. Runt tusen år senare kan området hyst en relativt bofast jordbrukande befolkning (Elgh och Gräslund 1995a:7). De registrerade lämningarna vid Näs och Åby utgörs bland annat av stensättningar, skärvtenshögar och skålgropar från bronsålder och äldre järnålder (RAÄ 29, 186, 187, 428, 429, 430, 449). Fornborgen RAÄ 31 kan vara från äldre järnålder. Vid grundgrävning för en ladugård vid Näs påträffades en ryttargrav från yngre järnålder (RAÄ 186:2). Från Åby finns uppgifter om en by-/gårdstomt (RAÄ 449:1). Äldsta säkra belegg för namnet Näs är från 1371 och några av de registrerade fornlämningarna i anslutning till bytomten kan vara lämningar efter en medeltida gård (Elgh och Gräslund 1995b:38). Även gården Åby kan antas ha sitt ursprung från medeltiden (Sporrong 1985:111).

OBJEKT	BESKRIVNING
RAÄ 29:1	Grav- och boplotsområde med en stensättning, två skärvtenshögar och tre röjda ytor.
RAÄ 31:1	Fornborg
RAÄ 31:2-3	Stensättning (2) och stensträng (3)
RAÄ 186:1	Stensättning
RAÄ 186:2	Gravanläggning av okänd typ
RAÄ 187:1-2	Stensättningar
RAÄ 187:3-4	Terrasseringar
RAÄ 417:1	Stensättning
RAÄ 428:1	Hällristning bestående av 28 älvkvarnar
RAÄ 429:1	Hällristning bestående av 16 älvkvarnar
RAÄ 430:1	Hällristning bestående av 22 älvkvarnar
RAÄ 439:1	Torplämning
RAÄ 449:1	Uppgift om by-/gårdstomt
RAÄ 517:1	Härd, påträffad vid arkeologisk utredning 1996
RAÄ 518:1	Boplotsområde med kulturlager, förundersökt 2005
RAÄ 535:1	Hällristning bestående av 3 älvkvarnar

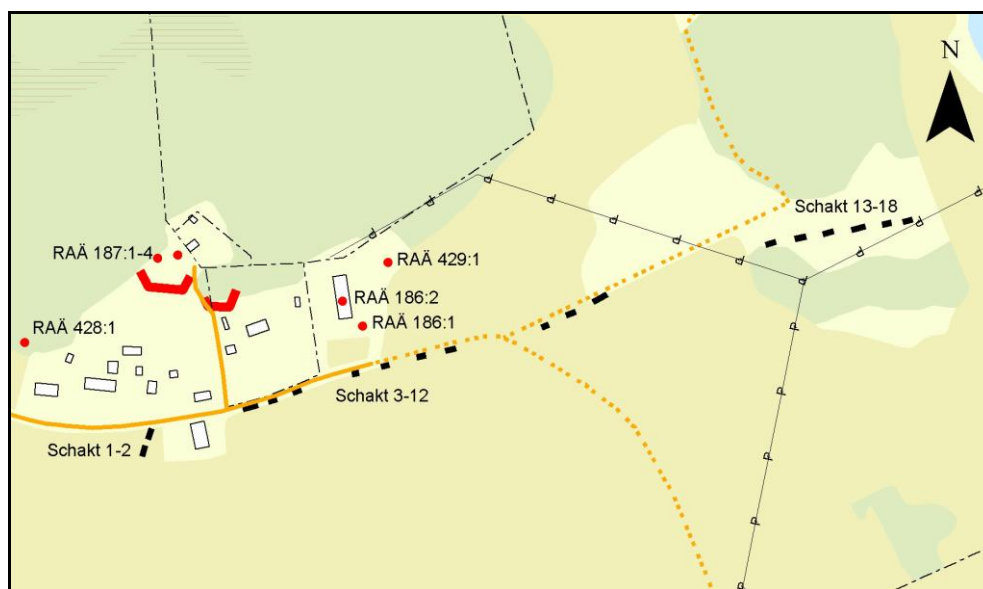
Tabell 1. Översikt över kända fornlämningar vid Näs och Åby, Björksta socken.

I samband med anläggningen av nya E18 söder och sydost om den planerade ledningssträckan förundersöktes boplotsen Björksta 518:1. Vid undersökningen påträffades en nedgrävning och delar av två större kulturlager med dateringar till äldre romersk järnålder, tolkat som utkanten av en boplatz (Karlenby, Lindberg och Seiler 2005). Förutom den förundersökta RAÄ 518 gör förekomsten av två skärvtenshögar och tre röjda ytor inom RAÄ 29 att även detta kan tolkas som ett möjligt boplotsområde. Både läget och tidigare påvisade lämningar i området gjorde det därför sannolikt att det kunde ligga fornlämningar inom sträckan för det planerade schaktningsarbetet.

Målsättning och metod

Målsättningen med den antikvariska kontrollen var att skydda fornlämning från skada och, om fornlämning påträffades, att dokumentera eventuella anläggningar och kulturlager. Om mer omfattande anläggningar eller komplexa kulturlager påträffades skulle arbetet avbrytas för samråd med länsstyrelsen.

Den antikvariska kontrollen genomfördes längs en 550 meter lång sträcka från Näs by i väster, där den planerade markkabeln viker av mot Lillån och Åby, fram till en plåtå i anslutning till Sagån i öster. Undersökningsområdet bestod av åker- och hagmark längs hela sträckan. Enligt länsstyrelsens önskemål utfördes kontrollen innan själva förläggningen av markkabeln.



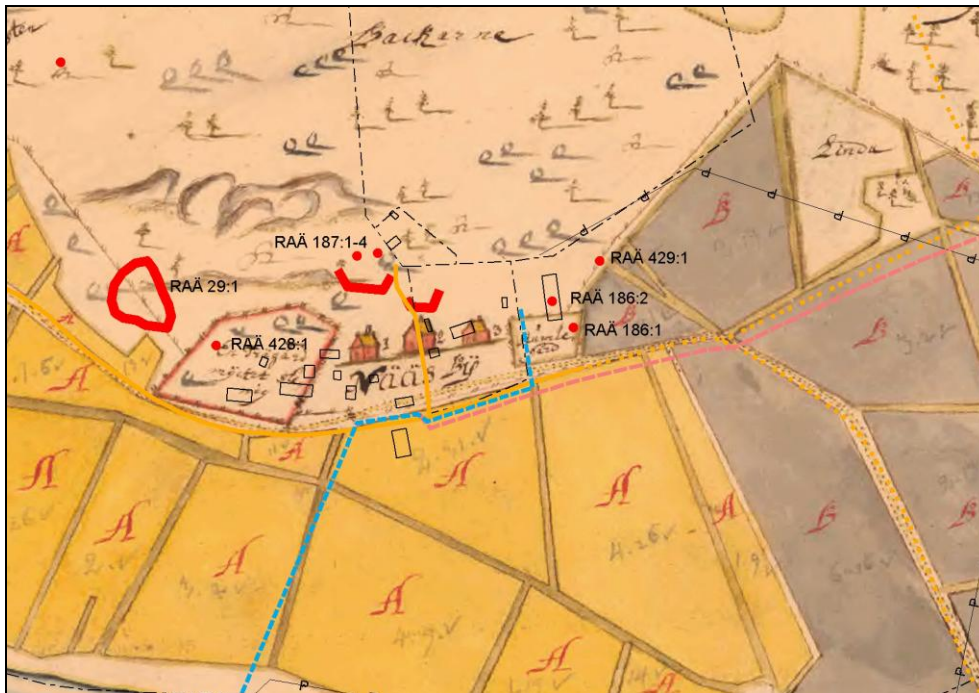
Figur 3. Schaktplan över sträckan för den antikvariska kontrollen vid Näs. Schakten är markerad med svarta streck, registrerade fornlämningar med röda symboler. Skala 1:5 000.

Kontrollen genomfördes genom grävning av sökschakt i områden längs ledningssträckan där fornlämningar kunde tänkas förekomma, i första hand på högre nivåer i terrängen. Totalt grävdes 18 sökschakt, två sydväst om ladan vid Näs, tio längs södra sidan av vägen förbi Näs by och sex på plåtån ovanför Sagån (figur 3). Schakten var mellan 6 och 12 meter långa, 1,4 meter breda och 0,3 – 0,5 meter djupa och dokumenterades enbart med manuell inmätning och beskrivning.

Vid Åby ansåg länsstyrelsen att en antikvarisk kontroll i samband med schaktningen inte var nödvändig. I stället gjordes en översiktlig studie av historiska kartor med avseende på bebyggelse och markanvändning.

Undersökningsresultat

Vid schaktningen påvisades tjocka matjordslager över kompakt lera längs hela sträckan vid Näs. Enligt äldre kartmaterial har sträckan för den planerade markkabeln utnyttjats som åker åtminstone sedan slutet av 1600-talet (Akt T6-28:1 och 2, figur 4).



Figur 4. Näs by, Geometrisk avmätning 1690, rektifierad på dagens fastighetskarta med byggnader (fyrkanter) och fastighetsgränser (streckade linjer). De planerade markkablarna är markerad med rosa och blå streckad linje, dagens luftledning med P-markerad linje och registrerade fornlämningar med röda symboler. Skala 1:5 000. Norr är upp på kartan.

Strax öster om ladan vid Näs framkom två större stenar i schakt 4. Stenarna var 0,25 – 0,3 meter stora och cirka 0,1 – 0,15 meter tjocka. Detta kan vara syllstenar till en äldre lada eller ett uthus. Eftersom dessa låg i matjordslagret och därför sannolikt är rubbade från sitt ursprungliga läge, dokumenterades dessa enbart med en beskrivning. Också i västra delen av schakt 13 påvisades en ansamling med större stenar i matjorden (figur 3). Då dessa låg i kanten av åkern har de sannolikt samband med röjning av åkern i nyare tid. Inga förhistoriska eller medeltida anläggningar eller fynd framkom i schakten.

Enligt geometriska jordeboken bestod Åbo under 1600-talet av tre hemman. Den äldsta kartan är från 1725. Tomten är vid denna tidpunkt geometrisk reglerad och kan därför ha medeltida ursprung (Sporrong 1985). Åbo bestod år 1725 av 2 ½ mantal. Inom bytomten finns tre gårdstomter, varav en större gård, A, med 2 mantal om 26 öresland och en mindre gård, B, med 1/2 mantal om 6 öresland, samt en ödestomt (Akt T6-44:1, figur 5). Vid laga skifte år 1857 är det bara den största gården, A, som finns kvar (Akt 19-BJA-126). Ulf Sporrong tolkar detta som en utveckling mot stordrift, där en av gårdarna har utvecklats på bekostnad av de andra (Sporrong 1985: 111).



Figur 5. Åby, Geometrisk avmätning 1725, rektifierad på dagens fastighetskarta med byggnader (fyrkanter) och fastighetsgränser (streckad linje). De planerade markkablarna är markerad med blå streckad linje, dagens luftledningar med P-markerad linje och den registrerade bytomten med röd symbol. RAÄ 449:1 är den äldre gården A, väster om denna ligger ödestomten och gård B längst i väster. Skala 1:5 000. Norr är upp på kartan.

Den registrerade bytomten på Åbo (RAÄ 449:1) ligger på samma plats som dagens bebyggelse, det vill säga på platsen för den stora gårdstomten A på äldre kartor, medan den mindre gården, B, i väster och den mellanliggande ödestomten inte är registrerad i fornminnesregistret. Den planerade markkabeln kommer här att förläggas i äldre åkermark och kommer därför inte att beröra kända fornlämningar.

Sammanfattning

Stiftelsen Kulturmiljövård Mälardalen genomförde en arkeologisk antikvarisk kontroll vid Näs by i Björksta socken, Västerås, i juli 2008. Anledningen till kontrollen var att Vattenfall Eldistribution AB planerade att ersätta delar av luftledningsnätet med markkabel. Enligt länsstyrelsens önskemål utfördes kontrollen innan själva förläggningen av markkabeln.

Totalt grävdes 18 sökschakt med maskin vid Näs. Inga förhistoriska eller medeltida anläggningar eller fynd påvisades emellertid i dessa schakt. Både vid Näs och Åby kommer de planerade markkablarna att förläggas i äldre åkermark.

Referenser

Kart- och arkivmaterial

Uppgifter ur Fornminnesregistret (FMIS)

Akt T6-28:1 Geometrisk avmätning, Näs i Björksta socken 1619

Akt T6-28:2 Storskifte, Näs i Björksta socken 1756

Akt T6-44:1 Geometrisk avmätning, Åby i Björksta socken 1725

Akt 19-BJA-126 Laga skifte, Åby i Björksta socken 1857

Litteratur

Elgh, S. & Gräslund, E. 1995a. *Sagåpassagen. E18-alternativ Ic*. Utrednings-rapporter från Arkeologikonsult AB 1995:6.

Elgh, S. & Gräslund, E. 1995b. *Sagåpassagen. E18-alternativen mellan Uppland och Västmanland samt konsekvensanalys för kulturmiljön*. Utredningsrapporter från Arkeologikonsult AB 1995:7.

Karlenby, L., K.-F. Lindberg & A. Seiler., 2005. *Boplatslämningar från förromersk och romersk järnålder vid Fridhem och Näs, E18, sträckan Sagån-Enköping*. Riksantikvarieämbetet, UV GAL. Rapport 2005:12.

Sporrong, U. 1985. *Mälarbygd. Agrar bebyggelse och odling ur ett historisk-geografiskt perspektiv*. Meddelanden serie B 61. Kulturgeografiska institutionen, Stockholms universitet.

Tekniska och administrativa uppgifter

<i>KM dnr:</i>	08048
<i>Länsstyrelsen dnr, beslutsdatum:</i>	431-3787-08, 2008-05-28
<i>Undersökningsperiod:</i>	2008-07-10
<i>Arkeologtimmar:</i>	8 timmar
<i>Maskintimmar:</i>	Tillhandahålls av exoptören
<i>Exploateringsyta:</i>	550 meter
<i>Personal:</i>	Katherine Bless Karlson
<i>Belägenhet:</i>	Björksta-Näs 1:4, Björksta-Åby 4:1
<i>Ekonomisk karta:</i>	11H 2b NÖ
<i>Koordinater:</i>	-
<i>Inmätningssätt:</i>	Manuell
<i>Dokumentationshandlingar:</i>	Alla dokumentationshandlingar redovisas i rapporten.
<i>Fynd:</i>	-

Figurer

Kartor ur allmänt kartmaterial © Lantmäteriet Gävle. Ärende nr MS2006/01407.

Figur 2. Utdrag ur Gröna kartan. Undersökningsplatsens läge är markerat med en ring. Skala 1:50 000.

Figur 2. Planerad förläggning av markkablar vid Näs och Åby. Högspänningskabeln är markerad med rosa och lågspänningskabeln med blå streckad linje. Existerande luftledning är markerade med P-symboler. Registrerade fornlämningar är markerade med röda symboler. Skala 1:10 000.

Figur 3. Schaktplan över sträckan för den antikevariska kontrollen vid Näs. Schakten är markerade med svarta streck, registrerade fornlämningar med röda symboler. Skala 1:5 000.

Figur 4. Näs by, Geometrisk avmätning 1690, rektifierad på dagens fastighetskarta med byggnader (fyrkanter) och fastighetsgränser (streckade linjer). De planerade markkablarna är markerad med rosa och blå streckad linje, dagens luftledningar med P-markerad linje och registrerade fornlämningar med röda symboler. Skala 1:5 000. Norr är upp på kartan.

Figur 5. Åby, Geometrisk avmätning 1725, rektifierad på dagens fastighetskarta med byggnader (fyrkanter) och fastighetsgränser (streckad linje). De planerade markkablarna är markerad med blå streckad linje, dagens luftledningar med P-markerad linje och den registrerade bytomten med röd symbol. RAA 449:1 är den äldre gården A, väster om denna ligger ödestomten och gård B längst i väster. Skala 1:5 000. Norr är upp på kartan.

BILAGOR

Bilaga 1. Schakttabell

Schakt	Markslag och topografiskt läge	Längd, m	Djup, m	Area, m ²	Anmärkning	Anläggningar	Fynd	Underlag
1	Åkermark	9	0,3	12,6				Lera
2	Åkermark	9	0,3	12,6				Lera
3	Åkermark	12	0,4	16,8	Möjliga syllstenar			Lera
4	Åkermark	7	0,5	9,8				Lera
5	Åkermark	8	0,5	11,2				Lera
6	Åkermark	7	0,5	9,8				Lera
7	Åkermark	6	0,5	8,4				Lera
8	Åkermark	8	0,5	11,2				Lera
9	Åkermark	8	0,5	11,2				Lera
10	Åkermark	6	0,4	8,4				Lera
11	Åkermark	8	0,4	11,2				Lera
12	Åkermark	12	0,4	16,8				Lera
13	Åker-/hagmark	8	0,5	11,2	Några större stenar			Lera
14	Åker-/hagmark	8	0,5	11,2				Lera
15	Åker-/hagmark	8	0,5	11,2				Lera
16	Åker-/hagmark	10	0,5	14,0				Lera
17	Åker-/hagmark	8	0,5	11,2				Lera
18	Åker-/hagmark	8	0,5	11,2				Lera