

Söder Hacksta, Västerås

En planerad vägdragning

Särskild utredning

Tönsta 4:1 och Västerås 2:33
Lundby socken
Västmanland

Jan Äblström

Söder Hacksta, Västerås

En planerad vägdragning

Särskild utredning

Tönsta 4:1 och Västerås 2:33
Lundby socken
Västmanland

Jan Ählström

Utgivning och distribution:
Stiftelsen Kulturmiljövård Mälardalen
Stora gatan 41, 722 12 Västerås
Tel: 021-80 62 80
Fax: 021-14 52 20
E-post: info@kmmmd.se

© Kulturmiljövård Mälardalen 2009

Kartor ur allmänt kartmaterial © Lantmäteriet. Ärende nr MS2006/01407.

ISSN: 1653-7408
ISBN: 978-91-86255-01-5

Tryck: Just Nu, Västerås 2009.

Innehållsförteckning

Inledning.....	5
Målsättning och metod	5
Topografi och fornlämningsmiljö	8
Utredningsresultat.....	12
Sammanfattning.....	17
Referenser.....	21
Kart- och arkivmaterial	21
Litteratur.....	21
Tekniska och administrativa uppgifter	22
Bilagor	23



Figur 1. Utredningsområdets läge markerat med blå linje. Utdrag ur digitala gröna kartan, blad 11G SO Västerås. Skala 1:50 000.

Inledning

Stiftelsen Kulturmiljövård Mälardalen (KM) har genomfört en särskild utredning av ett 95 hektar stort markområde i Västerås västra utkant (se figur 1). Utredningen föranleds av Västerås stads planer på att expandera Hacksta industriområde. Inom det nu aktuella utredningsområdet planeras, till en början, en ny vägdragning vilket är den direkta orsaken till utredningen. Det finns flera kända fornlämningar i området och risken för att det skall finnas ytterligare fornlämningar bedöms som stor. Genom direktval utsågs därför KM av länsstyrelsen som utförare av en särskild utredning. KM inkom med en undersökningsplan till länsstyrelsen 2008-01-09 varefter beslut om utredningen fattades 2008-02-22 med stöd av 2 kap 11§ Lagen om kulturminnen (1st dnr 431-8665-07). Västerås stad beställde och bekostade utredningen för vilken Jan Ählström ansvarar.

Efter det att beslutet om utredningen var fattat kom en ny kraftledning att inkorporeras i utredningen. Den nya kraftledningen skall ersätta en befintlig luftledning och några av de nya stolparna kommer att uppföras inom utredningsområdet. Länsstyrelsen och KM kom överens om att det skulle grävas sökschakt för de av ledningsstolparna som berör utredningsområdet och att det kunde ske inom ramen för den beslutade utredningen. Västerås stad beställde och bekostade utredningen inför uppförandet av kraftledningsstolparna.

Fältarbetet utfördes vid tre tillfällen under 2008. Schakten för ledningsstolparna grävdes under en dag i mars, inventeringen genomfördes under två dagar i april och utredningsgrävningen genomfördes i maj.

Den västra delen av utredningsområdet kom inte att omfattas av utredningsgrävningen. Under pågående fältarbete visade det sig att åkermarken i områdets västligaste del var plöjd och besädd. Västerås kommun vidtalades varefter det beslutades att skörden skulle inväntas innan utredningsgrävningen av den besädda marken skulle genomföras. Länsstyrelsen informerades om det nya förhållandet (e-post daterad 2008-05-09). För att undvika ytterligare överraskningar ombads kommunen att meddela när det västligaste området skulle vara tillgänglig för fortsatt utredningsgrävning. I november 2008 fick KM, lite oväntat, reda på att Västerås kommun hade informerat länsstyrelsen om att man önskade avbryta utredningen (1st tjänsteanteckning 2008-11-28). Kommunen önskade inte att utredningsgrävningen inom den återstående västligaste delen skulle genomföras. Därmed betraktades fältarbetet som avslutat.

Vid utredningen registrerades 30 lämningar vilka har sammanförts till 18 objekt (A-Q). Objekten utgörs företrädesvis av enstaka boplatzanläggningar men även av två lokaler med förhistoriska gravar. Det påträffades också stensträngar, husgrunder och odlingslämningar. Några av dessa lämningar är oklara. Resultatet är inrapporterat till Fornminnesregistret där de nyfunna 30 lämningarna har registrerats så som fornlämning, bevakningsobjekt eller övrig kulturhistorisk lämning.

Målsättning och metod

Området har tidigare varit föremål för en etapp 1 utredning (kart- och arkivstudie samt inventering) (se Zerpe) och delar av området överlappas delvis av två tidigare etapp 2 utredningar (se Nordström 2003 a, 2003 b).

Utredningen syftar till att klargöra om arbetsföretaget berör fornlämningar som inte är kända och till att lokalisera områden där det kan finnas fornlämning som inte är synlig i markytan.

Det genomfördes en översiktlig kartstudie som underlag inför inventering och sökschaktning. Enligt undersökningsplanen inriktades kartstudien mot nu försvunnen bebyggelse och förändringar av markanvändningen. Kartstudien baseras på samma rektifierade kartkalkar, av 1600- och 1700-talskartor upprättade av Å. Svedberg, som användes vid den tidigare utredningen, kompletterat med häradsekonomen från tidigt 1900-tal. Kartorna, där utredningsområdet är markerat, finns bilagda i rapporten. Det genomfördes en översiktlig arkivstudie som omfattade en sammanställning av samtliga inför utredningen kända lämningarna enligt Fornminnesregistret.

Där de åtta nya ledningsstolparna inom utredningsområdet ska stå grävdes det sökschakt (se figur 3). Platserna för ledningsstolparna var markerade med stakkäppar och i anslutning till dessa grävdes det ett 6 meter långt schakt per plats. Schakten grävdes ner till en orörd nivå. Schakten var resultatlösa och beskrivs därför inte närmare.



Figur 2. Kraftledningen under uppförande. Foto J. Ählström

De skogbevuxna delarna av utredningsområdet samt den högre liggande mark som enligt kartstudien har hyst bebyggelse och odlingsmark inventerades. Enligt undersökningsplanen var inventeringen speciellt inriktad mot agrara lämningar eftersom det har påträffats oregistrerade sådana lämningar i samband med en tidigare genomförd utredning i närområdet (Nordström 2003a). Enligt undersökningsplanen skulle åkermarken inventeras för att genom eventuella lösfynd spåra boplatslämningar. Denna inventering var inte möjlig att genomföra då åkermarken var gräsbevuxen.

De lämningar som påträffades vid inventeringen mättes antingen in med GPS eller prickades in på utdrag ur Fastighetskartan i skala 1:5 000 och beskrevs. Lämningarna har därefter digitaliserats.

I den öppna marken grävdes sökschakt för att eftersöka överplöjda boplatslämningar. En målsättning var att täcka in så stora ytor som möjligt. Schakten grävdes en skopbredd breda (1,5 meter) och överlag omkring 6 meter långa. De grävdes till det djup där en antingen kulturpåverkad eller en orörd nivå vidtog. Schaktdjupet varierade mellan 0,3–0,4 meters djup och schaktbottarna bestod företrädesvis av lera eller silt.

Totalt grävdes totalt 457 schakt vilket motsvarar drygt 4 800 m². Sökschakten återfylldes. Inga anläggningar undersöktes. De som påträffades typbestämdes efter utseendet i plan.

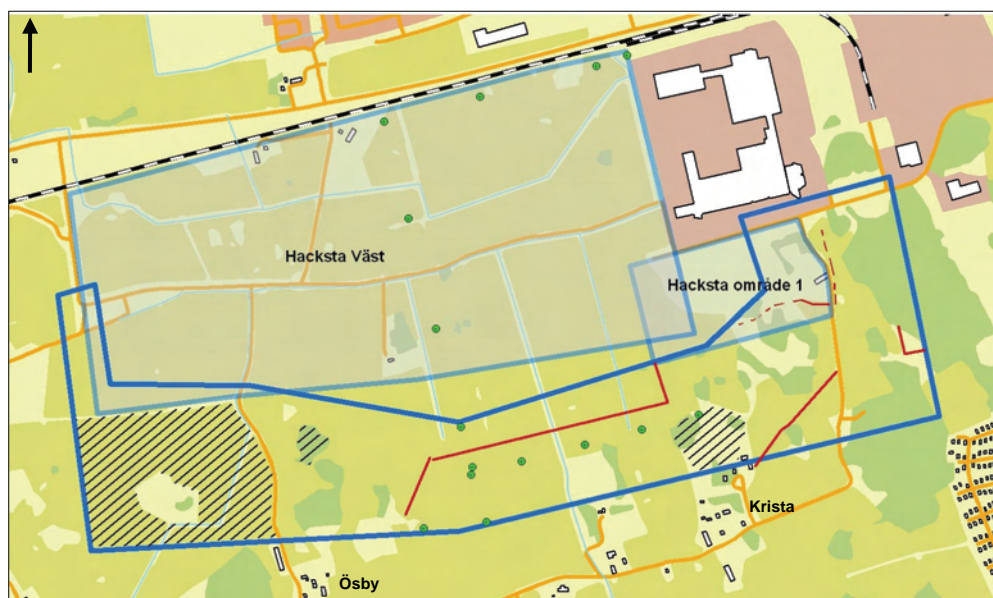
Schakten dokumenterades för hand på schaktplaner i skala 1:5 000 varefter de digitaliserades. De enskilda schakten beskrevs inte närmare på grund av det likartade innehållet.

De påträffade lämningarna inrapporterades till FMIS varvid de erhöll fornlämningsnummer.

Marken var mycket torr och således svårgrävd. Det var ställvis svårt att hålla schaktbottarna på rätt nivå eftersom skopan rev upp stora jordkolor. Detta var speciellt problematiskt i området öster om den östra av vägarna där schaktbottarna generellt kom att ligga cirka 0,1 meter ner i den orörda leran.

Under arbetets gång kom ytor att undantas från utredningsgrävningen (se figur 3). Arbetet med att resa kraftledningsstolparna var i full gång när utredningsgrävningen startade. I området där arbetet pågick grävdes inte några sökschakt. I områdets östra halva finns flera nedgrävda el- och telefonledningar och öster om Hacksta bytomt var de förundersökningsschakt som grävdes inför anläggandet av en dagvattenledning fortfarande öppna.

En av höjderna norr om Ösby var inte tillgänglig på grund av att träden hindrade grävmaskinen. Hagmarken norr om Krista undantogs eftersom det finns fornlämning på platsen som måste tas i beaktande om det skall grävas sökschakt. Som tidigare framgått utredningsgrävdes inte den del av utredningsområdet som ligger väster om den västra av vägarna som löper genom området. Dessa tre ytor bedöms kunna hysa fornlämning som inte är synlig och det fordras därför fortsatt utredning om de skall exploateras (se figur 3).



Figur 3. Utredningsområdet (blå linjer), de tidigare utredningsområdena (skuggade) och de tre ytor som återstår att utredningsgräva (snedstreckade). Med rött är telefonledningar, schakten för dagvattenledningen markerade och med gröna punkter är samtliga nya kraftledningsstolpar markerade. Utdrag ur digitala fastighetskartan. Skala 1:20 000.

Topografi och fornlämningsmiljö

Utredningsområdet är 95 hektar stort och består av lerbunden åkermark med inslag av skogbevuxna moränhöjder. Området ligger mellan 10–15 m ö h. Förhållandet mellan odlad mark och övrig mark tycks i stort vara det samma idag som under 1600- och 1700-tal (se bilaga 1–3). Utmed den östra områdesgränsen vidtar ett mer sammanhängande skogsområde. Utredningsområdet domineras dock av åkermark som utgör en del av ett vidsträckt flackt uppodlat område vilket fortsätter utanför området i nordlig, sydlig och västlig riktning. På ett par platser utmed den södra områdesgränsen tangeras bebyggd eller planerad mark, gårdarna *Krista* och *Ösby* samt en fotbollsplan (Lundby IP). I öster och väster löper två vägar i nord-sydlig riktning. De båda vägarna är ålderdomliga och kan identifieras på 1700-talskartorna.

Inför utredningen fanns 14 lämningar redovisade i FMIS belägna inom utredningsområdet (se tabell 1 och figur 4). I den sydvästra delen, norr om *Ösby*, finns två gravfält samt ensamliggande gravar, älvkvarnsförekomster samt en fyndplats för keramik, lerklining och bränd lera. I den nordvästra delen, inom tidigare utrett område, återfinns två delundersökta järnåldersboplatser och i den östra delen, även det delvis inom tidigare utrett område, återfinns ett grav och boplatssområde samt platsen för *Hacksta* gamla bytomt. Något sydöst om dessa lämningar finns *Boda (Kråkebo)* gamla bytomt. I denna del av området finns det även en fyndplats för flinta och en boplatssindikation i form av kulturlager. Utanför utredningsområdet förekommer ytterligare fornlämningar. I norr finns omfattande boplatsslämningar och i söder finns det ytterligare gravfält och gravar.

Tabell 1. Registrerade lämningar enligt FMIS inför utredningen

Fornlämning, RAÄ nummer	Typ
287:1–2	Gravfält (4 runda- och 5 kvadratiska stensättningar och 26 resta stenar), fyndplats: Keramik, bränd lera
288	Stensättningar, 2 runda
289:1–2	Gravfält (5 runda stensättningar och 5 högar), älvkvarnar?
290	Älvkvarn
291:1–2	Gravfält (11 runda- och 2 kvadratiska stensättningar, 3 resta stenar), älvkvarn
298	Grav och boplatssområde (5 runda stensättningar och 5 högar)
299:1–2	Gravfält (8 runda stensättningar), stensträngar
300	Stensättningar: 1 högliknande rest av och 1 ursprungligen rund
302	Gravfält (5 runda stensättningar och 6 högar)
321	Älvkvarn
329	Minnesmärke
334	Stensträng
336	Fyndplats, flinta
338	Hägnadsvall
339	Bytomt, Hacksta
737	Vägmärke
867	Bytomt, Boda (Kråkebo)
904	Stensträng
903	Fyndplats, bearbetad sten
905:1–3	Rest sten, 2 runda stensättningar
906	Stensträng
1024	Husgrund
1030	Husgrund
1034	Husgrund
1035	Husgrunder
1048	Boplat
1060	Boplat, delundersökt
1061	Boplat, delundersökt
1062	Boplat, delundersökt
1063	Boplat
1325	Boplat, undersökt



Figur 4. Utredningsområdet och de lämningar som finns registrerade i FMIS inför utredningen. Utdrag ur digitala fastighetskartan. Skala 1:10 000.



Figur 5. Utredningsområdet bestod till övervägande del av flack mark. Vy över områdets östra delar. Foto: J. Ählström.

Utredningsområdet omfattar mark som tidigare tillhörde byarna *Ingelsta*, *Önsta*, *Ösby*, *Lundby*, *Krista*, *Boda (Kråkebo)* och *Hacksta*. Det finns skriftliga medeltida belägg för samtliga av byarna (se Tabell 2) (Zerpe). Namnskicken, med efterleden *-sta* och *-by* antyder att bebyggelsen har etablerats under förhistorisk tid. Namn med förleden *-sta* kan föras till yngre järnålder medan *-by* namnen anses vara något yngre och förs till perioden vikingatid–medeltid (Ståhl 1970). Namnskicken antyder därmed även en skiktning mellan byarna vilken för utredningsområdet innebär att *Ingelsta*, *Önsta*, *Krista* och *Hacksta* skulle ha utgjort äldre, primära, etableringar medan de resterande byarna skulle ha varit yngre sekundära etableringar.

De gamla lägena för byarna *Hacksta* och *Boda (Kråkebo)* ligger inom utredningsområdet samt till del även *Krista* som tillika är den enda av dem som fortfarande är bebyggd och bebodd. På 1600- och 1700-talskartorna finns en obebyggd tomt markerad norr om *Krista*. Zerpe anser att tomten kan markera ett möjligt medeltida läge för byn (se bilaga 1 och 2). I anslutning till platsen förekommer flera registrerade lämningar. Utöver byarna har det funnits ensamliggande bebyggelse inom utredningsområdet (se bilaga 1–3). På avmätningen från 1700-talet är två bebyggelser omfattande två byggnader vardera utritade norr respektive nordväst om *Ösby*. På samma karta finns det också två ödemarkeringar nordväst om *Ösby*. På häradsekonomen återfinns ingen av dessa bebyggelseenheter men det finns en annan som ligger rakt norr om *Ösby*. Det är endast lämningar efter sist nämnda bebyggelse som med säkerhet har påträffats vid utredningen och den motsvaras av objekt A. Möjligen kan kollinsen, objekt D, knytas till den bebyggelse som enligt 1700-talets karta har funnits direkt norr om *Ösby*.

Tabell 2. De medeltida byarna

By	Första omnämnande	Medeltida namnform
Ingelsta	1383	<i>Ingwalsta</i>
Önsta	1371	<i>Ödnastum</i>
Ösby	1440	-
Lundby	1399	-
Krista	1399	<i>Krarstom</i>
Boda	1545	<i>Krakebo</i>
Hacksta	1401	<i>Hakastum</i>



Figur 6. Vy från SÖ över en av platserna norr om Ösby där det enligt äldre kartor har legat bebyggelse. I ett schakt som grävdes bortom ledningsstolparna framkom nt sot- och kollins som möjligen kan kopplas till bebyggelsen. Foto från sydöst J. Äblström.

Hela utredningsområdet har som sagt omfattats av en byrå- och fältinventering utförd 1991 av RAÄ, byrån för arkeologiska undersökningar (se Zerpe). Denna utredning berörde hela Lundby socken. Genom inventeringen tillkom fornlämningar i det nu aktuella områdets östra och västra delar.

Utredningsområdet sammanfaller till mindre del i nordväst och nordost med två tidigare utredningar, etapp 2, som Västmanlands läns museum utförde 2003: Hacksta Väst och Hacksta område 1 (se figur 3) (Nordström 2003a, 2003b). Vid dessa utredningar påträffades lämningar efter yttäckande förhistoriska boplatser (RAÄ 1060–1063) samt boplatssindikerande kulturlager vid Hacksta gamla bytomt i nordöst (RAÄ 1048). I samband med fältarbetet observerades även röjda ytor och röjningsrösen norr och väster om RAÄ 298.

De nyfunna boplatserna (RAÄ 1060–1062) förundersöktes år 2004 av Västmanlands läns museum varvid de preliminärdaterades till förromersk- och romersk järnålder (Nordström 2005).

Boplatserna slutundersöktes därefter år 2006 av Arkeologikonsult AB. De undersökta boplatslämningarna var omfattande och aktiviteten daterades till 400 f Kr–400 e Kr. Det undersöktes bland annat lämningar efter 39 stolpburna byggnader samt hantverksområden. Lämningarna efter boplatserna RAÄ 1060 och 1061 bedöms efter undersökningen att fortsätta i östlig, västlig och sydlig riktning (Lagerstedt och Lindwall 2008).

Inför anläggande av en dagvattenledning år 2007 inom Hackstaområdet undersökte KM ett par stolphål (RAÄ 1325). Stolphålen framkom i anslutning till Hacksta bytomt och ett av dem daterades till vendel-/vikingatid. Anläggningarna anses dock inte vara boplatssindikerande (Emanuelsson 2008).

Utredningsresultat

Vid inventeringen och vid sökschaktningen påträffades 30 lämningar. De av lämningarna som bedöms vara av förhistoriskt ursprung utgörs av tillsynes ensamliggande härdar och stolphål samt två gravlokaler. Därutöver påträffades stensträngar och några husgrunder samt fossila odlingslämningar och några svårtolkade lämningar av oklart ursprung. Beroende på geografisk närhet mellan enskilda lämningar har vissa av dem förts samman och beskrivits som ett objekt. Antalet objekt blir då 17 stycken (A–Q) (se figur 8). Lämningarna har inrapporterats till och tilldelats nummer i FMIS. Vid registreringen i FMIS har de enskilda lämningarna tilldelats separata nummer oavsett geografisk närhet dem emellan.

Objekt A (RAÄ 1354, Lundby). I en liten skogsdunge ligger två *husgrunder*. En av grunderna utgör lämningen efter ett 5 x 3 meter stort (Ö–V) boningshus med spis-mursröse i den östra änden. Den andra är en 11 x 5 meter stor (N–S) lämning efter en lada. Husgrunderna motsvaras av en bebyggelse som förekommer på härads-ekonomen. Lämningen är sentida och bedöms som en övrig kulturhistorisk lämning.



Figur 7. Maskinist J. Frölander beskådar en av husgrunderna vid objekt A. Foto från nordöst J. Åhlström.

Objekt B (RAÄ 1349, Lundby). I ett av schakten som grävdes i kanten av en skog-bevuxen höjd framkom en 0,5 x 0,3 meter stor *bärd*. Härden ligger i kulturpåverkad lera. De omgivande schakten var resultatlösa. Anläggningen framkom direkt norr om den höjd där maskinen inte kom fram. Höjden utgör ett lämpligt läge för både gravar och boplatslämningar. Härden betraktas som en indikation på fornlämningsförekomst på höjden och därför som fast fornlämning.

Objekt C (RAÄ 1347, Lundby). I ett schakt påträffades en oregelbunden *rödbränd yta* som var 0,5 x 0,2 meter stor. De omgivande schakten var resultatlösa men anläggningen framkom i anslutning till den höjd som hyser stensättningarna RAÄ288. Den rödbrända ytan bedöms som bevakningsobjekt.

Objekt D (RAÄ 1344, Lundby). I ett schakt som grävdes vid ett stag till en befintlig kraftledningsstolpe framkom en kollins. Kollinsen framkom under påförd sten och

jord (från uppförandet av stolpen med tillhörande stag). På grund av staget och de påförda massorna utvidgades inte schaktet. Lämningen är mycket oklar både till storlek och karaktär. De omgivande schakten var resultatlösa. Enligt 1700-talskartan har platsen varit bebyggd och möjligen kan det finnas en koppling mellan sotlinsen och bebyggelsen. Baserat på förekomsten av bebyggelse på platsen enligt 1700-talskartan bedöms sotlinsen som en övrig kulturhistorisk lämning.

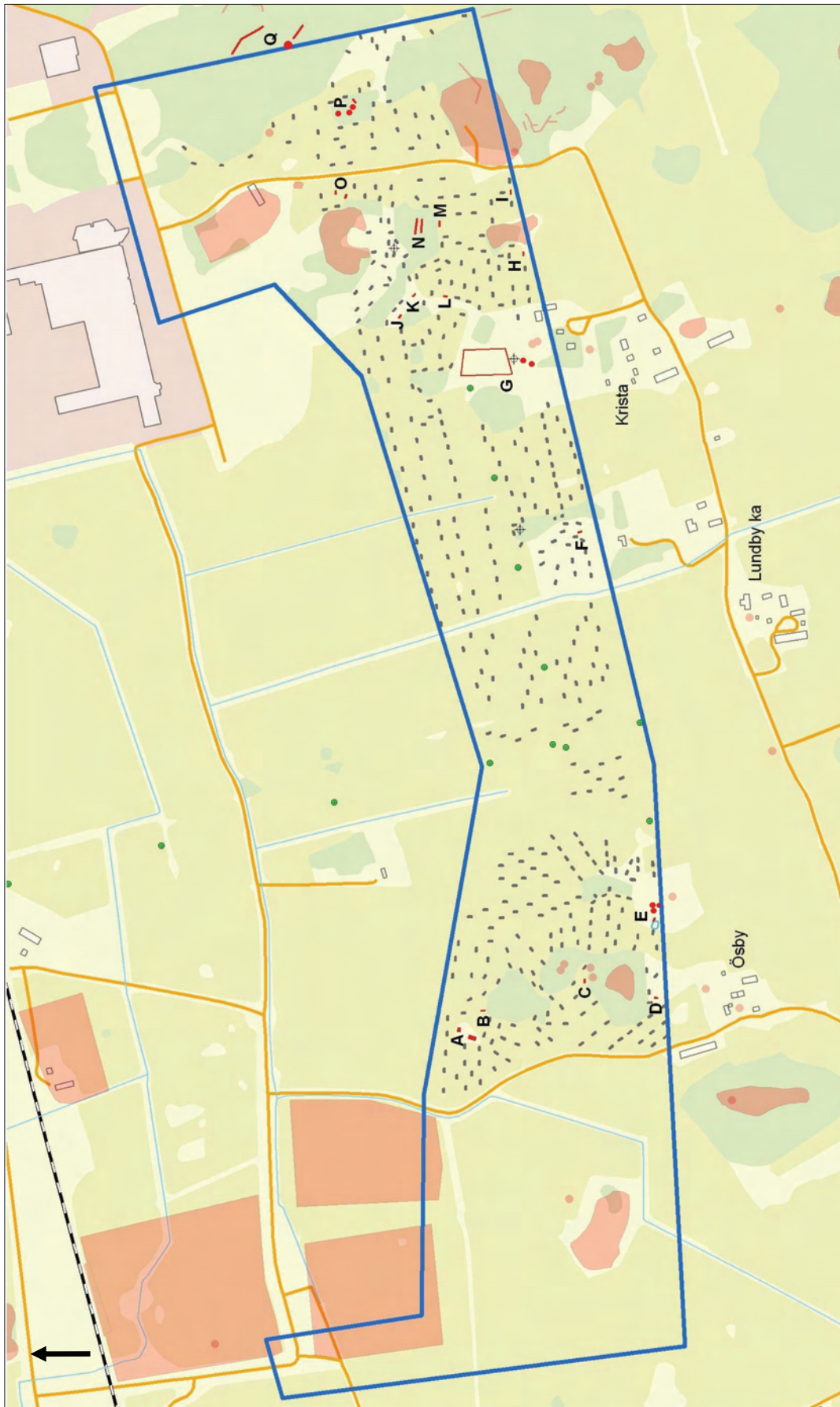
Objekt E. I ett schakt på en höjd framkom en minst 0,6 x 0,5 meter stor och omarkerad *brandgrav* (RAÄ 1342, Lundby). Vid rensning framkom rikligt med brända ben i den sotiga fyllningen av gråsvart silt. I ett schakt några meter åt öster framkom en *hårdliknande mörkfärgning* (RAÄ 1351, Lundby). Den var 0,3 meter stor och det förekom sot, kol och skärvsten i fyllningen. Det kan inte uteslutas att det är en brandgrav. Några meter söder om brandgraven ligger en rund, 7 x 6 meter stor och 0,3 meter hög trolig *stensättning* i krönläge (RAÄ 1348, Lundby). Tolkningen stärks av förekomsten av brandgraven. Den troliga stensättningen är rund, välavgränsad och övertorvad med uppstickande stenar. Nedanför höjdens krön i väster, i övergången mellan obrukad mark och åker, finns en 13 x 10 meter stor, oval, grop. Gropen verkar, utifrån växtlighetens utseende, tidvis vara vattenförande och kan tänkas vara ett gammalt vattenhål. I ett schakt som grävdes direkt nordost om vattenhålet framkom ett 2 x 1,5 meter stort (motsvarande schaktets bredd) *kulturlager* (RAÄ 1345, Lundby) bestående av gråsvart lera med kol, sot och förekomst av skärvsten. Brandgraven och härden bedöms som fornlämning medan stensättningen bedöms som bevakningsobjekt. Vattenhålet är inte inrapporterat.

Objekt F (RAÄ 1333, Lundby). I ett av schakten som grävdes i en hagmark norr om Lundby kyrka påträffades två runda *stolphål*, 0,15 respektive 0,2 meter stora. Ett av stolphålen är stenskott. De omgivande schakten grävdes utan indikation på fornlämning och stolphålen bedöms inte indikera någon boplats. Troligtvis utgör de sentida rester av hägnader eller dylikt och bedöms därför som övriga kulturhistoriska lämningar.

Objekt G. I hagmarken norr om gården Krista förekommer ett område med *äldre åkermark* (RAÄ 1326, Lundby). Området med den äldre åkern är ungefär 80 x 40 meter stort och utgörs av välvda åkerytor av olika längd vilka är åtskilda och avgränsade av flacka diken. Åkerns form är oregelbunden. Söder om den, i övergången till högre liggande mark, dokumenterades ett ovalt *odlingsröse* (RAÄ 1328, Lundby). Odlingröset är 7 x 3 meter stor och övertorvat. Ytterligare åt söder i krönläge dokumenterades en möjlig *stensättning* (RAÄ 1330, Lundby). Den är oregelbunden till formen och 5 x 4 meter stor, 0,4 meter hög, övertorvad med enstaka uppstickande stenar. Några meter mot norr, något lägre liggande, återfinns en möjlig rund och välavgränsad *stensättning* (RAÄ 1355, Lundby). Lämningen är 5 meter stor i diameter, 0,5 meter hög och övertorvad med enstaka uppstickande stenar. I den västra kanten finns en antydning till kantkedja av 0,4 meter stora stenar. Stensättningarna bedöms som fornlämning, bedömningen stärks av närheten till stensättningarna RAÄ 300. Röjningsröset bedöms som fornlämning medan åkern bedöms som en övrig kulturhistorisk lämning.

Objekt H (RAÄ 1352, Lundby). I ett av schakten som grävdes väster om gravfältet RAÄ 302 framkom en 0,6 meter stor *hård*. Härden kan geografiskt knytas till gravfältet och bedöms därmed som fast fornlämning.

Objekt I (RAÄ 1336, Lundby). På en förhöjning i åkern öster om gravfältet RAÄ 302 framkom en *stensamling* i ett av schakten. Stensamlingen är 2 x 1,5 meter stor (schaktets bredd), gles, bestående av 0,2–0,5 meter stora stenar. När några av stenarna plockades bort påträffades en 0,5 meter stor *rödbränd yta* omgiven av kol och sot.



Figur 8. De nypåträffade lämningarna (A-Q). Sentida odlingsrösen är markerade med en genokorsad cirkel. Schakten är gråmarkerade, påträffade lämningar är rödmarkerade. Kraftledningsstolparna är grönmarkerade. Utdrag ur digitala fastighetskartan. Skala 1:10 000.

Vid rensning av den brända ytan påträffades ett fragment av skaftet till en kritpipa. Det kan möjligen röra sig om resterna efter en byggnad eller ett odlingsröse och kritpipan antyder en sentida datering. Lämningen är registrerad som bevakningsobjekt

Objekt J (RAÄ 1338, Lundby). I hagmark nordöst om gården Krista framkom ett *stolphål* i ett av schakten. Stolphålet är 0,45 meter stort, stenskott och bränt. Baserat på geografisk närhet dem emellan kan objekten J–L möjligen indikera förekomst av en boplats eller aktivitetsyta och objekten bedöms som fast fornlämning.

Objekt K (RAÄ 1340, Lundby). I samma hage som J påträffades framkom en 0,6 x 0,4 meter stor och oval *hård*.



Figur 9. Stensättningen (RAÄ 1335) i krönläge inom objekt P. Foto från norr J. Ählström.

Objekt L (RAÄ 1341, Lundby). I åkern direkt öster om hagmarken (där J och K påträffades) framkom en rund *hård* som är 0,6 meter stor i diameter.

Objekt M (RAÄ 1343, Lundby). I ett schakt som grävdes i övergången mellan skog av åker framkom en 0,5 meter stor och rund *hård*. De omgivande schakten var resultatlösa. Härden bedöms ändå som fornlämning mot bakgrund av närheten till stensträngarna objekt N.

Objekt N (RAÄ 1350 och 1346, Lundby). I skogsmark påträffades två parallella *stensträngar*. Den norra av stensträngarna är enradig, enskiktad och 26 meter lång (VNV-ÖSÖ). Den är 0,5 meter bred och 0,2–0,3 meter hög. Stenarna är 0,5–0,8 meter stora och de är nedsjunkna. Den södra stensträngen är enradig, enskiktad och den är 21 meter lång (VNV-ÖSÖ). Stensträngen är 0,5–0,8 meter bred, 0,3 meter hög och stenarna är 0,5–1,0 meter stora och de är nedsjunkna. Stensträngarna kan inte knytas till någon gräns eller annan struktur på de studerade äldre kartorna. Stensträngarna bedöms som fornlämning.

Objekt O (RAÄ 1332 och 1334, Lundby). I två schakt som grävdes på en svag höjdrygg öster om skogen med grav- och boplatsoområdet RAÄ 298 påträffades två *hårdar*. Den ena härden är oval och 1,6 x 1,4 meter stor medan den andra härden är rund och 0,7 meter stor. Hårdarna bedöms utifrån den geografiska närheten till grav- och boplatsoområdet RAÄ 298 som fast fornlämning.

Objekt P. På ett beskogat impediment i åkermarken mellan Hacksta och Boda gamla bytomter påträffades tre *stensättningar* (RAÄ 1335, 1327 och 1329, Lundby) och en *stensträng* (RAÄ 1331, Lundby). I krönläge återfinns en rund och 6 meter stor stensättning. Den är 0,5–0,8 meter hög, övermossad och stenarna är 0,3–0,8 meter stora. Ställvis förekommer det antydning till en kantkedja med 0,4 meter stora stenar. Det finns en antydning till att en stensträng ansluter till stensättningen i den västra kanten. 5 meter ÖSÖ om stensättningen i krönläge finns ytterligare en anläggning. Det är en rund stensättning som är 8 x 7 meter stor och 0,3 meter hög med förhöjd mittpackning. Läget är något neddraget från krönet sett. Stensättningen är övertorvad med uppstickande stenar i den centrala delen. Det förekommer en kantkedja av 0,5–0,8 meter stora stenar. 12 meter ÖNÖ om stensättningen i krönläge finns en stensättning markerad med ett block. Stensättningen är 4 x 4 meter stor och blocket är 1,0 x 1,5 meter stort. De omgivande stenarna är övermossade och 0,8 meter stora. De tre stensättningarna avgränsas i söder av en stensträng. Stensträngen ligger i övergången mellan låglänt och höglänt mark. Den är 7 meter lång (Ö-V), en- till flerradig och enskiktad. Stenarna är 0,3-1,0 meter stora. Samtliga anläggningar bedöms som fast fornlämning.

Objekt Q. I skogsområdet strax utanför den östra områdesgränsen påträffades två *stensträngar* (RAÄ 1353 och 1337, Lundby) och en *stensamling* (RAÄ 1339, Lundby). Den norra av stensträngarna löper mellan ett stenigt höglänt område i sydöst och en höjdrygg i nordväst. Stensträngen är flerradig, enskiktad och 70 meter lång (SÖ-NV). Den är 0,3 meter hög och 0,5–2,0 meter bred och den är uppbyggd av 0,3–1,0 meter stora stenar. Det ingår flera stora block i stensträngen. Den södra av stensträngarna löper mellan två block i höglänt mark. Stensträngen är en- till flerradig, enskiktad och 25 meter lång (NV-SÖ). Den är 0,5–1,0 meter bred och stenarna är 0,3–1,5 meter stora. I stensträngen ingår flera stora block. I den nordvästliga förlängningen av sistnämnda stensträng påträffades en *stensamling*. Stensamlingen är 5,0 x 2,0 meter stor och 0,2 meter hög. Den är övertorvad med uppstickande övermossade löst liggande stenar. Stensträngarna bedöms som fast fornlämning och stensamlingen som övrig kulturhistorisk lämning.

Sammanfattning

Stiftelsen Kulturmiljövård Mälardalen (KM) har utfört en särskild utredning inom Hackstaområdet i västra Västerås där Västerås stad planerar en utvidgning av det befintliga industriområdet. Den direkta orsaken till utredningen av det 95 hektar stora markområdet är planerna på en ny väg. Västerås stad beställde och bekostade utredningen.

Utredningen föregicks av ett länsstyrelsebeslut enligt 2 kap 11§ KML, daterat 2008-02-22 (1st dnr 431-8665-07) inför vilket KM inkom med en undersökningsplan 2008-01-09.

Efter det att beslutet om utredningen var fattat gjordes ett tillägg för utredningsgrävning för några nya kraftledningsstolpar vilka skulle uppföras inom utredningsområdet. Arbetet bedömdes kunna ingå i utredningen.

Fältarbetet utfördes under en dag i mars och två i april samt under några veckor i maj 2008. Jan Åhlström ansvar för fältarbetet och rapporten.

Utredningsområdets västligaste del kom inte att omfattas av sökschaktningen. Sökschaktningen avbröts på grund av att området i fråga var besätt och det kom därefter, enligt en tjänsteanteckning från länsstyrelsen upprättad 2008-11-28, att undantas från utredningen.

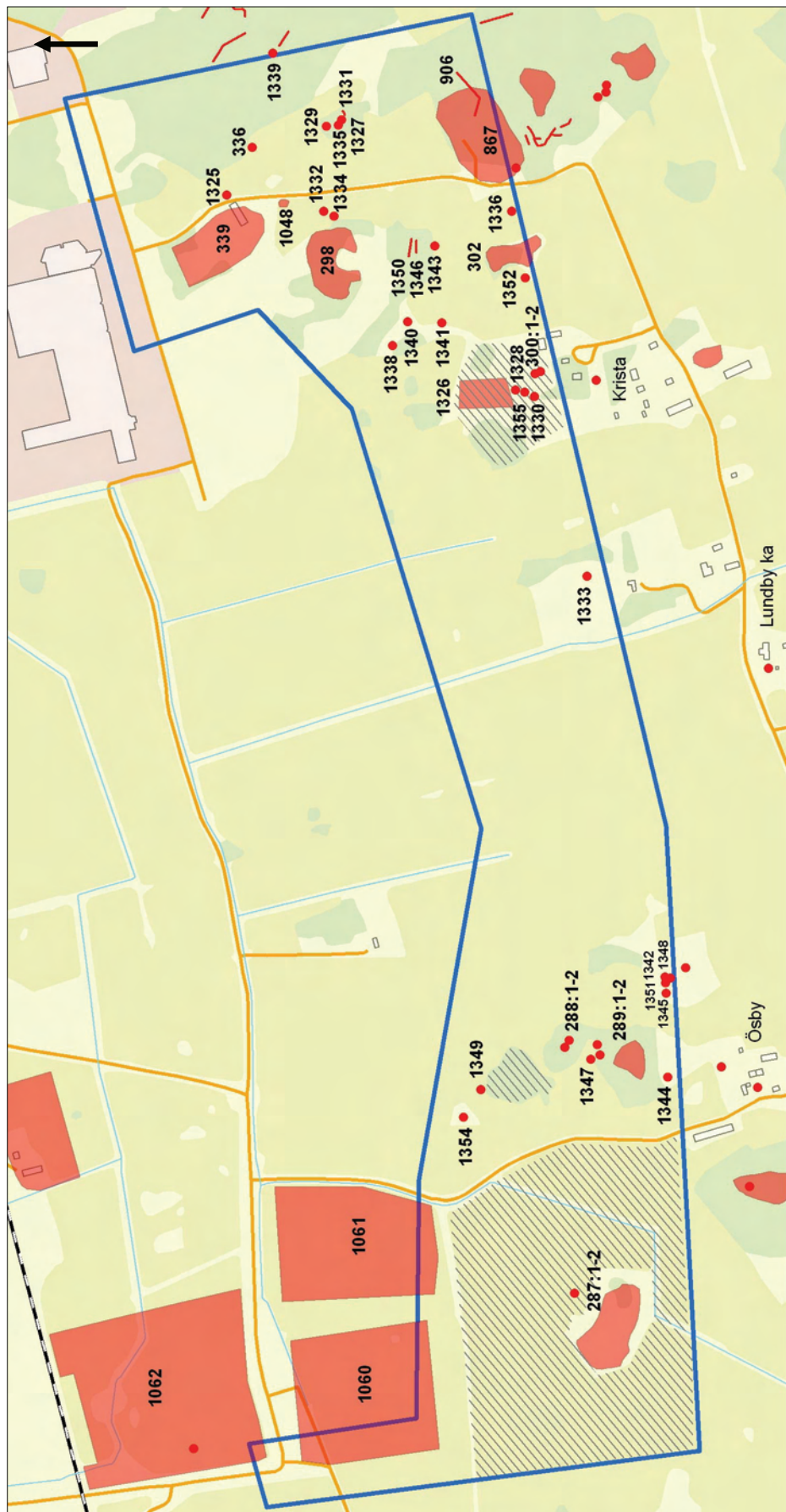


Figur 11. Tomma schakt i väster. Vy från norr, i riktning mot Ösby, över den västligaste sökschaktade ytan. Foto från norr J. Åhlström.

Likasa undantogs två mindre ytor från utredningsgrävningen. Den ena av dessa ytor återfinns norr om Krista och den undantogs på grund av konstaterad fornlämningsförekomst. Den andra ytan utgörs av en mindre skogbevuxen höjd norr om Ösby som undantogs eftersom träden hindrade maskinen.

Tabell 3. Kända och nypåträffade forn- och kulturhistoriska lämningar inom utredningsområdet

<i>Lämning, nr i FMIS</i>	<i>Status i FMIS</i>	<i>F. d. objekt</i>	<i>Typ</i>
RAÄ 287:1-2	Fornlämning	-	Gravfält (4 runda- och 5 kvadratiska stensättningar och 26 resta stenar), fyndplats: Keramik, bränd lera
RAÄ 288	Fornlämning	-	Stensättningar, 2 runda
RAÄ 289:1-2	Fornlämning	-	Gravfält (5 runda stensättningar och 5 högar), älvkvarnar?
RAÄ 290	Fornlämning	-	Älvkvarn
RAÄ 291:1-2	Fornlämning	-	Gravfält (11 runda- och 2 kvadratiska stensättningar, 3 resta stenar), älvkvarn
RAÄ 298	Fornlämning	-	Grav och boplatsområde (5 runda stensättningar och 5 högar)
RAÄ 300	Fornlämning	-	Stensättningar: 1 höglignande rest av och 1 ursprungligen rund
RAÄ 302	Fornlämning	-	Gravfält (5 runda stensättningar och 6 högar)
RAÄ 321	Fornlämning	-	Älvkvarn
RAÄ 336	Fornlämning	-	Fyndplats, flinta
RAÄ 339	Fornlämning	-	Bytomt, Hacksta
RAÄ 737	Kulturhistorisk lämning	-	Vägmärke
RAÄ 867	Fornlämning	-	Bytomt, Boda (Kråkbo)
RAÄ 906	Fornlämning	-	Stensträng
RAÄ 1024	Kulturhistorisk lämning	-	Husgrund
RAÄ 1048	Fornlämning	-	Boplats
RAÄ 1060	Fornlämning	-	Boplats, delundersökt
RAÄ 1061	Fornlämning	-	Boplats, delundersökt
RAÄ 1062	Fornlämning	-	Boplats, delundersökt
RAÄ 1325	Fornlämning	-	Boplats, delundersökt
RAÄ 1326	Kulturhistorisk lämning	G	Fossil åker
RAÄ 1327	Fornlämning	P	Stensättning
RAÄ 1328	Fornlämning	G	Röjningsröse
RAÄ 1329	Fornlämning	P	Stensättning
RAÄ 1330	Fornlämning	G	Stensättning?
RAÄ 1331	Fornlämning	P	Stensträng
RAÄ 1332	Fornlämning	O	Härd
RAÄ 1333	Kulturhistorisk lämning	F	Boplats (troligen sentida lämning)
RAÄ 1334	Fornlämning	O	Härd
RAÄ 1335	Fornlämning	P	Stensättning
RAÄ 1336	Bevakningsobjekt	I	Lägenhetsbebyggelse?
RAÄ 1338	Fornlämning	J	Boplats
RAÄ 1339	Kulturhistorisk lämning	Q	Stensamling
RAÄ 1340	Fornlämning	K	Härd
RAÄ 1341	Fornlämning	L	Härd
RAÄ 1342	Fornlämning	E	Brandgrav
RAÄ 1343	Fornlämning	M	Härd
RAÄ 1344	Kulturhistorisk lämning	D	Lägenhetsbebyggelse?
RAÄ 1345	Fornlämning	E	Kulturlager
RAÄ 1346	Fornlämning	N	Stensträng
RAÄ 1347	Bevakningsobjekt	C	Boplats?
RAÄ 1348	Bevakningsobjekt	E	Stensättning?
RAÄ 1349	Fornlämning	B	Härd
RAÄ 1350	Fornlämning	N	Stensträng
RAÄ 1351	Fornlämning	E	Härd
RAÄ 1352	Fornlämning	H	Härd
RAÄ 1354	Kulturhistorisk lämning	A	Lägenhetsbebyggelse
RAÄ 1355	Fornlämning	G	Stensättning?



Figur 10. Samtliga enligt FMIS registrerade forn- och kulturhistoriska lämningar inom utredningsområdet. De ej utredningsgrävda ytorna är snedstreckade. Utdrag ur digitala fastighetskartan. Skala 1:10 000.

Utredningen visar att det i området finns en stor mängd lämningar, både kända och nypåträffade, som berörs om området exploateras (se figur 10 och tabell 3).

De nypåträffade lämningarna framkom både i högre liggande mark och i åkermark, nästan uteslutande i områdets östra respektive västra delar. I områdets centrala del förekommer det bara en, troligtvis sentida, lämning (RAÄ 1333). De fornlämningsklassade lämningarna med troligt förhistorisk datering i form av gravar, boplatsanläggningar (hårdar och stolphål) och stensträngar förekommer i högre liggande mark, skogbevuxen mark eller i den direkt angränsande åkermarken.

Utredningen visar att det i området mellan Hacksta och Boda samt vid Krista förekommer flera gravfält och ensamliggande gravar. Det geografiska sambandet mellan gravfält/gravar och bytomterna är uppenbart.

Bland de ensamliggande anläggningarna är det egentligen bara de två hårdarna RAÄ 1340 och 1341 samt stolphålet RAÄ 1338 som kan indikera läget för en boplats eller aktivitetsyta. Merparten av de övriga anläggningarna betraktas antingen som ensamliggande eller som knutna till gravfält/gravar eller till ytor där det inte har grävts sökschakt. De ej sökschaktade ytorna återfinns söder om RAÄ 1349, runt fornlämningarna norr om Krista och runt RAÄ 287 (se figur 10).

Det kan förväntas ytterligare fornlämning i de områden vid Hacksta-Krista samt vid Ösby där det förekommer fornlämningar. KM anser därför att samtliga exploateringar som kommer att beröra dessa områden borde föregås av arkeologiska förundersökningar.

Referenser

Kart- och arkivmaterial

Kartkalkuler baserade på:

(LMV?) akt T1:152-53. Bl. a. Krista, skattläggning 1652.

(LMV?) akt T1:154-55. Bl. a. Hacksta, skattläggning 1652.

(LMV?) akt T1:159. Bl. a. Lundby, Ösby, skattläggning 1689.

(ULM?) akt Västerås 29. Bl. a. Önsta, skattläggning 1689.

ULM akt Västerås 125. Bl. a. Ösby, Lundby, skattläggning 1780.

ULM akt Västerås 165. Bl. a. Lundby, skattläggning 1802.

ULM akt Västerås 97. Bl. a. Krista, Hacksta, skattläggning 1766.

Litteratur

Emanuelsson, M. 2008. *Hacksta – kvarteren Saltängen och Lillängen. Arkeologi inför ny dagvattenledning. Förundersökning i form av schaktningsövervakning. RAA 298, 339 och 1048, Kv Saltängen och kv Lillängen, f.d. Lundby socken, Västerås stad, Västmanlands län.* Stiftelsen Kulturmiljövård Mälardalen, Rapport 2008:46. Västerås.

Lagerstedt, A. och Lindwall, L. 2008. *Äldre järnålder i Väster Hacksta – hus, hägn och gård. RAA 1060, 1061 och 1062. Västerås stad, Västmanlands län.* Arkeologikonsult AB. Rapporter från Arkeologikonsult 2008:2067.

Nordström, K. 2003a. *Hacksta område 1. Särskild utredning etapp 2. RAA 298, 339, Västerås 2:110, Lundby socken, Västmanland.* Västmanlands läns museum. Rapport 2003:A1. Västerås.

Nordström, K. 2003b. *Hacksta Väst. Inför planerad byggnation. Särskild utredning etapp 2. RAA 348:2, 737, 868, Västerås 2:33 m fl, Lundby socken, Västmanland.* Västmanlands läns museum. Rapport 2003:A39. Västerås.

Nordström, K. 2005. *Äldre järnåldersboplatser i Hacksta. Fyra arkeologiska förundersökningar. RAA 1060, 1061, 1062, 1063, Västerås stad, Västmanland.* Västmanlands läns museum. Rapport 2005:A42. Västerås.

Ståhl, H. 1970. *Ortnamn och ortnamnsforskning.* Uppsala.

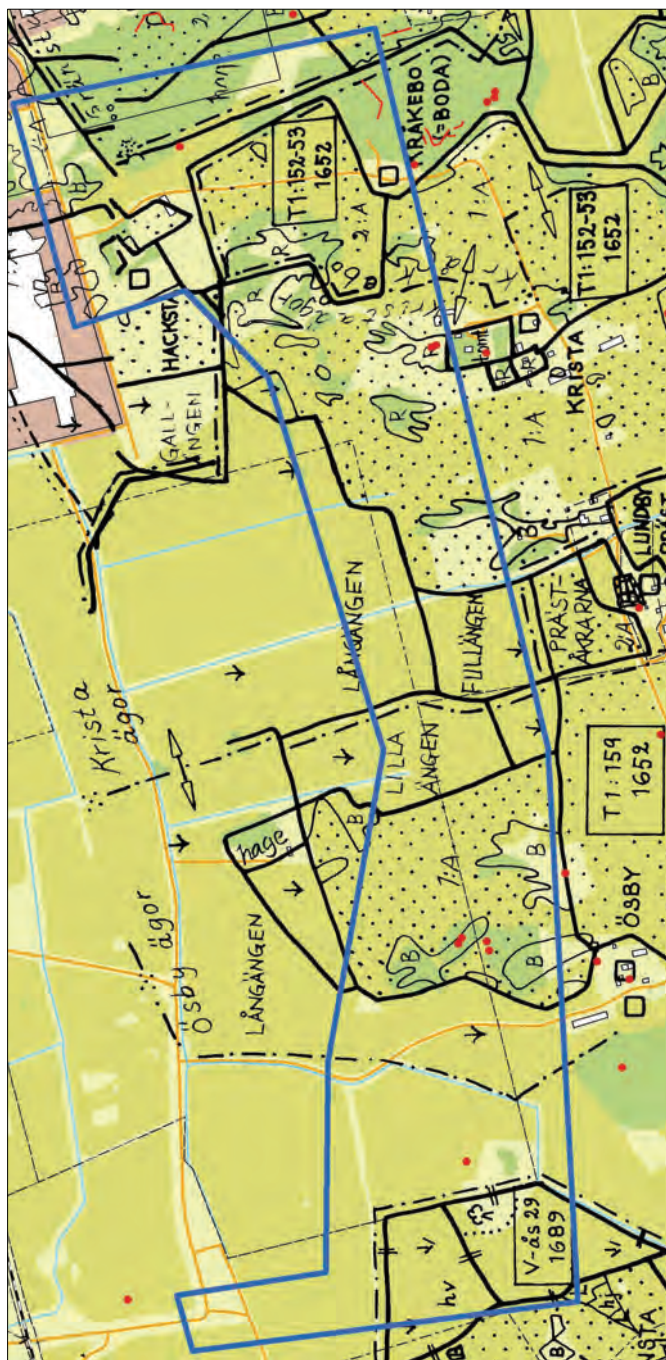
Zerpe, L. Rapport. *Arkeologisk utredning, Etapp 1. Västmanland, Västerås stad, Lundby sn.* Riksantikvarieämbetet, byrån för arkeologiska undersökningar. Stencil.

Tekniska och administrativa uppgifter

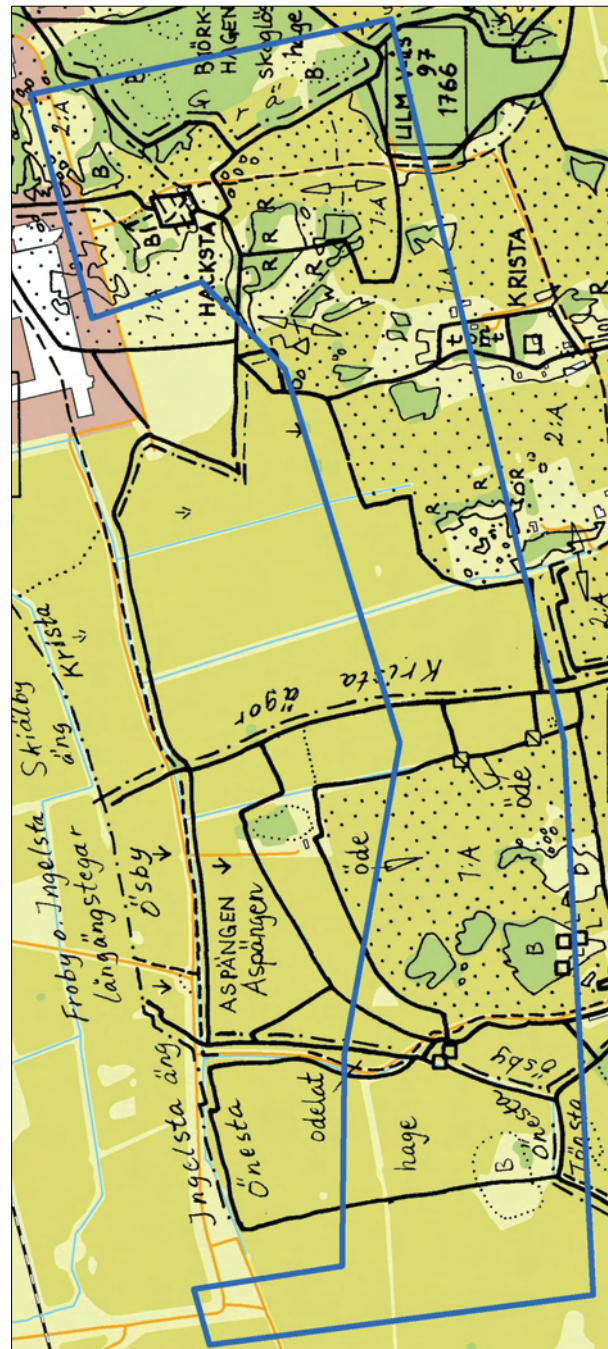
<i>KM dnr:</i>	07135
<i>Länsstyrelsen dnr, beslutsdatum:</i>	431-8665-07, 2008-02-22
<i>Undersökningsperiod:</i>	2008-03-19, 04-08, 04-10, 05-05–21
<i>Arkeologtimmar:</i>	124 timmar
<i>Maskintimmar:</i>	120 timmar
<i>Exploateringsyta:</i>	95 hektar
<i>Personal:</i>	Jan Ählström och vid inventeringen även Kaisu Anttila
<i>Belägenhet:</i>	Tönsta 4:1, Västerås 2:33
<i>Ekonomisk karta:</i>	11G 1h
<i>Koordinatsystem:</i>	RT 90
<i>Koordinater:</i>	X6606658 Y1536131
<i>Höjdsystem:</i>	Ingen höjdmätning gjordes
<i>Inmätningmetod:</i>	Manuell
<i>Dokumentationshandlingar:</i>	Föreliggande rapport samt digitala fotografier (förvaras hos KM)
<i>Fynd:</i>	-

Bilagor

Bilaga 1. Avmätningar från 1600-tal av byarna Önsta, Ösby, Krista, Hacksta och Kråkebo/Boda lagda mot Fastighetskartan med utredningsområdet markerat. Kartkalkerna är upprättade av Å. Svedberg. Ej skalenlig.



Bilaga 2. Avmätningar från 1700-tal av byarna Önsta, Ösby, Krista och Hacksta lagda mot Fastighetskartan med utredningsområdet markerat. Kartkalkerna är upprättade av Å. Svedberg. Ej skalenlig.



Bilaga 3. Utdrag ur 1907 års Häradsekonomska karta med utredningsområdet markerat. Ej skalenlig.

