

Odensvi kyrka

Antikvarisk kontroll

Odensvi prästgård 3:7
Odensvi socken
Västmanland

Ulf Alström



Odensvi kyrka

Antikvarisk kontroll

Odensvi prästgård 3:7
Odensvi socken
Västmanland

Ulf Alström

Utgivning och distribution:
Stiftelsen Kulturmiljövård Mälardalen
Stora gatan 41, 722 12 Västerås
Tel: 021-80 62 80
Fax: 021-14 52 20
E-post: info@kmmmd.se

© Kulturmiljövård Mälardalen 2009

Framsidesbild: Det latinska korset på Odensvi kyrkas torn. (Foto och photoshop U. Alström.)

Baksidesbild: En av de fyra krönta jungfrurna i Egislus kapell. (Foto U. Alström.)

Kartor ur allmänt kartmaterial © Lantmäteriet. Ärende nr MS2006/01407.

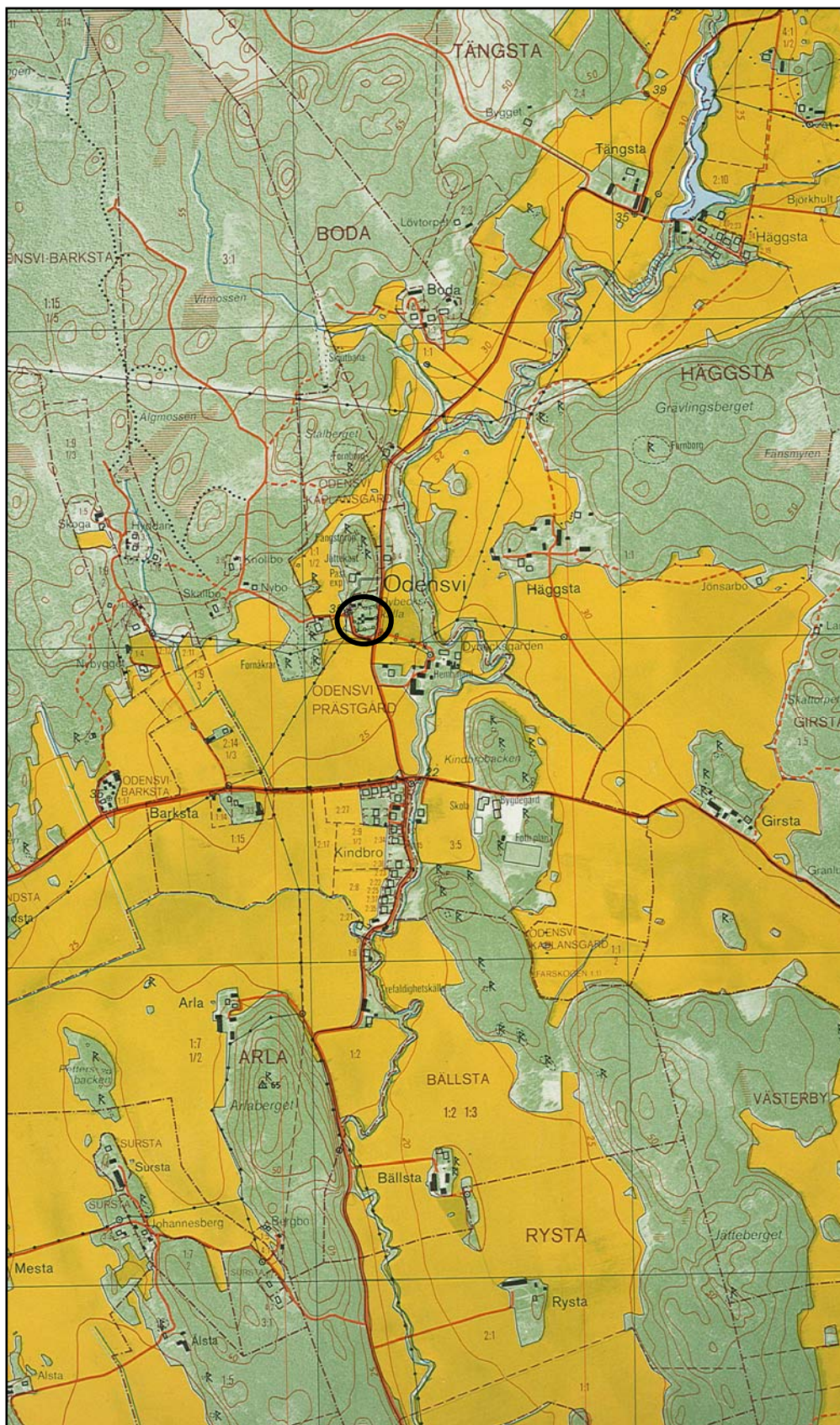
ISSN: 1653-7408

ISBN:978-91-86255-02-2

Tryck: Just Nu, Västerås 2009.

Innehållsförteckning

Inledning.....	5
Bakgrund	5
Målsättning och metod	6
Genomförande	6
¹⁴ C dateringar	9
Sammanfattning.....	10
Referenser.....	12
Kart- och arkivmaterial	12
Otryckta källor.....	12
Litteratur.....	12
Tekniska och administrativa uppgifter	13



Figur 1. Undersökningsplatsens läge markerat med en ring. Utdrag ur Ekonomiska kartan . Skala 1:20 000.

Inledning

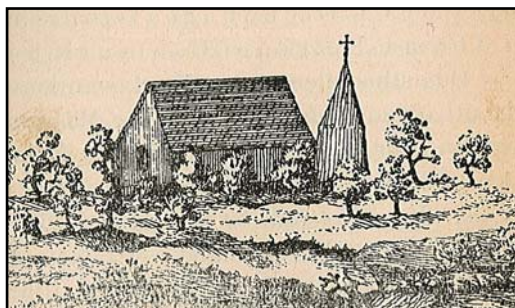
I samband med schaktningar intill Odensvi kyrkas ytterväggar och ingrepp i kyrkgolvet i samband med en fukt- och mögelskadeanalys, har Stiftelsen Kulturmiljövård Mälardalen, genom Ulf Alström, utfört en antikvarisk kontroll. Arbetet utfördes efter ett beslut av länsstyrelsen 2008-09-24 med dnr: 431-9870-08. Den antikvariska kontrollen beställdes av Köpings kyrkliga samfällighet som också bekostade arbetet. Samordare av arbetet var Svensk Klimatstyrning AB.



Figur 2. Odensvi kyrka den 1 oktober 2008. (Foto U. Alström.)

Bakgrund

Odensvi kyrka ligger i Kölstaåns dalgång. Landskapet är präglat av jordbruket. Men även större skogspartier gör landskapet omväxlande. Kyrkans nuvarande utseende härstammar från återuppbyggnaden 1777–1779 efter den förödande branden 1776. Branden orsakade så stora skador att murverket i söder, väster och öster revs. Kyrkan anses härstamma från 1200-talet. Kyrkan var då enskeppig och cirka 25 x 8 meter stor. Uppgifter om att kyrkan skulle ha byggts senare, 1330–1350, härstammar från Västerås stifts herdaminne från 1843(Hammarskiöld 2004).



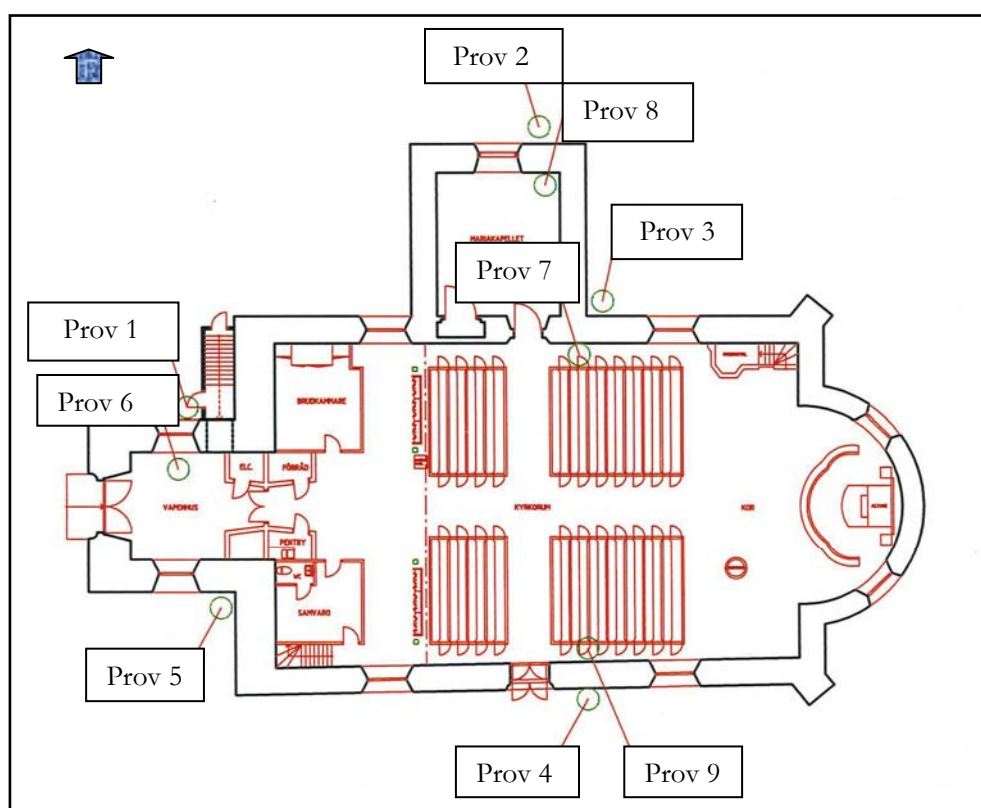
Figur 3. Odensvi kyrka som den såg ut på 1750-talet, dvs omkring tio år före den förödande branden 1776. (Bild från Grau 1754. Nytryck 1904.)

Odensvi socken nämns första gången 1366. Äldsta ortnamnsbelägg på Odensvi är från 1351 i form av ”In mansio..Odhinsvi” (Ortnamnsarkivet). Mansio..Odhinsvi syftar på en huvudgård = mansio (Rahmqvist 1996). Bebyggelsenamnet Odensvi tyder på att platsen har en lång historia. Ortnamnsforskarna räknar med att Odensvi, Odenslunda, Odensberga m.fl. kan dateras till äldre järnåldern, dvs. århundradena kring Kristi födelse (Vikstrand 2001). Namnet Odensvi vittnar om hednisk tro och kult långt före det att kyrkan började byggas (Ståhl 1970).

Målsättning och metod

Målsättningen med den antikvariska kontrollen var att skydda kyrkliga lämningar från skada. Om smärre anläggningar berördes av företaget skulle dessa dokumenteras. Om mer komplexa anläggningar eller kulturlager påträffades skulle arbetet avbrytas och samråd ske med länsstyrelsen. En viktig punkt i den antikvariska kontrollen var att kunna göra en bedömning av eventuella kulturlager runt kyrkan. Likaså var en datering av dessa lager önskvärd. Arbetet med att dokumentera de till ytan små schakten har stor betydelse för ett eventuellt fortsatt arbete vid kyrkan.

Genomförande



Figur 4. Schaktplan Odensvi kyrka. Proverna 1–5 betecknar maskinschaktade provplatser utanför kyrkan. Proverna 6–9 betecknar handschaktade provplatser inne i kyrkan. (Grundkarta Svensk Klimatstyrning. Skala cirka 1:300.)

Arbetet med fukt- och mögelskadeanalysen vid Odensvi kyrka inleddes med att fem provgropar grävdes intill kyrkans ytterväggar. Inne i kyrkan öppnades också ett antal provgropar. De yttre provgroparna grävdes med maskin. Groparna inne i kyrkan togs upp för hand.

Provplats 1 placerades intill den norra tornväggen. Gropen var 1,8 x 1,0 m stor och 1,1 meter djup. Under ett matjordslager fanns ett kulturlager bestående av kalkbruk och tegelfragment i en siltig lera. I botten av gropen kom ren sand med steninblandning. Skelettrest, mest omrörda, påträffades på 0,8 m djup.

Provplats 2 placerades intill Mariakapellets (sakristians) norra vägg. Gropen var 2,0 x 1,6 m stor och 1,2 m djup. Det grävda materialet bestod av sandig lera. Bara ett fåtal benrester påträffades i schaktmassorna.



Figur 5. Provplats 2 utanför Mariakapellet. Ursprungligen, vid 1300-talets mitt, byggdes kapellet som gravkor åt biskop Egislus med familj (Hammarskiöld 2004). (Foto Ulf Alström.)



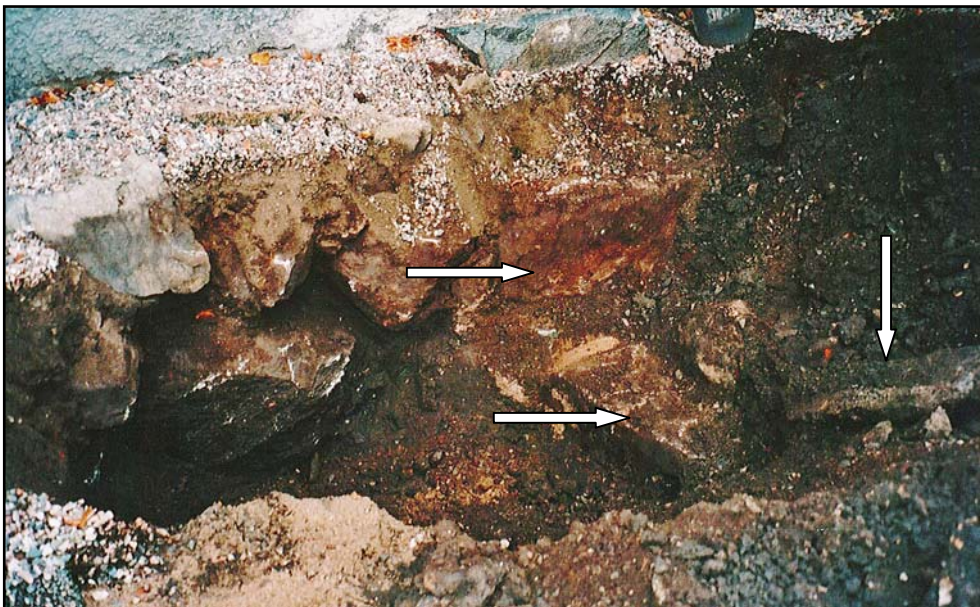
Figur 6. Välbyggda grundmurar i två skift påträffades vunder Mariakapellets norra vägg. (Foto U. Alström.)

Provplats 3 placerades i hörnet av kyrkans norra vägg och Mariakapellets östra vägg. Gropen var 2,0 x 1,5 m stor och 1,2 m djup. Det grävda materialet bestod i huvudsak av sten vilket berodde på att man anlagt en stenkista i hörnet. Stenkistor är inte ovanliga i kyrkomiljö. De anses underlätta dränering av kyrkor och grusgångar. I gropen noterades också att det fanns rödfärgad jord. Den röda färgen kommer med stor sannolikhet från den nybyggda kyrkan. Den uppfördes 1777–1779. Taket var spåntäkt och rödfärgat (Hammar skiöld 2004).



Figur 7. Provplats 3 hade en stenkista under stupröret. I gropen noterades även rödfärgad jord som färgats av regnvattnet från det rödfärgade spåntaket. (Foto U. Alström.)

Provplats 4 placerades intill kyrkans södra vägg. Gropen var 1,5 x 1,0 m stor och 1,1 m djup. Skelettresterna efter ett okänt antal individer påträffades. I gropens östra del framkom en grundmur i nord-sydlig riktning bestående av 0,5 - 1,0 m långa stenar. Tjockleken var 0,5 - 0,7 m. Mellan stenarna fanns kalkbruk. Murresterna kan vara efter vapenhuset tillhörigt den medeltida kyrkan.



Figur 8. Pilarna markerar stenar som tillhör den förmodade vapenhusväggen. Stenen till höger i bild har rubbats ur sitt läge. (Foto U. Alström.)

Provplats 5 placerades vid tornets sydöstra hörn intill långhusets västvägg. Gropen var 2,0 x 0,5 m stor och 1,2 m djup. Här fanns ett byggnadslager av bruk och tegel men också ett flertal ben efter omrörda barngravar. Platsen för barnbegravningarna påminner mycket om förhållandena i bland andra Munktorps kyrka. Där påträffades också en koncentration med ben från barn söder om tornet (Alström 2007). Att barngravar har fått särskilda platser på kyrkogården är känt men hur omfattande seden var är fortfarande osäker (Nilsson 1994).

Provplats 6 placerades inne i kyrkan vid tornets norra vägg. Gropen var 0,5 x 0,5 m och cirka 0,5 m djup. Under det övre tegelgolvet och ett betonglager kom ytterligare ett tegelgolv.

Provplats 7 placerades mellan norra väggen och norra bänkkvarteret. Under ett brädgolv kom ett betonglager. Under betonglagret på 0,4 m djup kom ett par större rundade stenar vilka borde tillhöra en ursprunglig golvnivå i kyrkan.

Provplats 8 placerades i Mariakapellets nordöstra hörn. Gropen var 0,5 x 0,5 m stor och 0,6 m djup. Materialet bestod av tegel, kalkbruk, lecakulor, plast och tjärpapp.

Provplats 9 placerades mellan kyrkans södra vägg och det södra bänkkvarteret. Materialet under trägolvet bestod av betong och ett tegelgolv som är lagt före 1885 (Hammarskiöld 2004). Under detta kom några stenar av 0,2-0,3 m storlek. Stenarna låg på cirka 0,5 m djup under golvets plankor.



Figur 9. Provplats 9 intill kyrkans södra vägg. Under betongen skymtar tegelgolvet. (Foto U. Alström.)

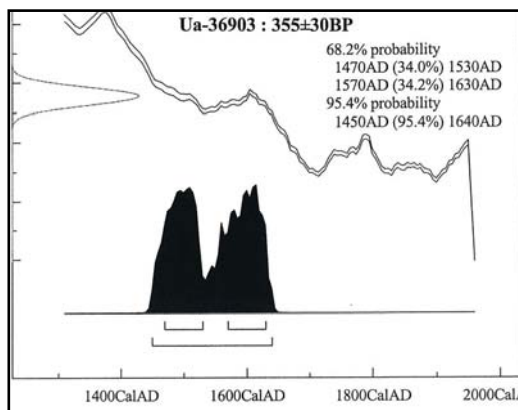
¹⁴C dateringar

Två ¹⁴C prov togs från skelett som låg i ursprungligt läge. Det ena provet togs vid provplats 1 där fler omrörda ben påverkades av grävningen. Graven som ¹⁴C provet togs ifrån låg i ursprunglig väst-östlig riktning. Resultatet av analysen ger vid handen att den döde med 95 % sannolikhet avled och begravdes någon gång mellan åren 1450–1640 vår tideräkning.

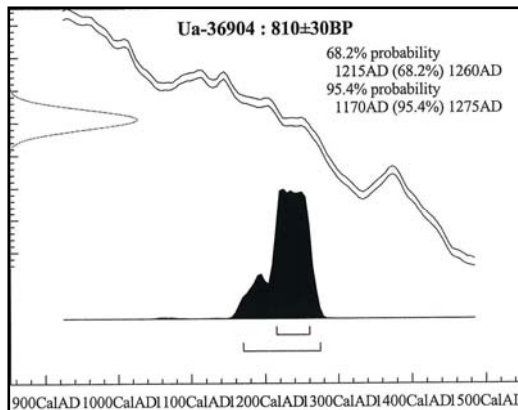
Det andra provet togs vid provplats 4, där även rester från den medeltida kyrkans vapenhus påträffades. ^{14}C provet togs från en grav som således låg under platsen för vapenhusets golv. Resultatet av analysen ger vid handen att den døde med 95 % sannolikhet avled och begravdes någon gång mellan åren 1170–1275 vår tideräkning.

Vi kan alltså avfärda uppgifterna om att kyrkan byggdes mellan 1330–1350 på initiativ av Biskop Egislus (se Hammarskild 2004 som hänvisar till en uppgift från 1843 i Västerås stifts herdaminne). Biskop Egislus som var biskop i Västerås biskopsdöme under perioden 1329 – 1352, anses också ha byggt ett gravkor åt sig och sin familj i Odensvi kyrka. Gravkoret är den utbyggnad som nu är Mariakapellet.

Uppgifterna är troligen tagna helt ur tomma intet. Biskop Egislus var enligt beskrivningen i Västerås stifts herdaminne 1939 en biskop med flera skumma förhållanden (Ekström 1939). Han fick nog ändå sin grav i biskopskyrkan i Västerås.



Figur 10. ^{14}C från provplats 1 visar att den døde med 95 % sannolikhet begravdes under perioden 1450–1640 vår tideräkning (Ångströmlaboratoriet, Uppsala).



Figur 11. ^{14}C från provplats 4 visar att den døde med 95 % sannolikhet begravdes under perioden 1170–1275 vår tideräkning (Ångströmlaboratoriet, Uppsala).

Sammanfattning

Vid markarbeten för en fukt- och mögelskadeanalys vid Odensvi kyrka har en arkeologisk antikvarisk kontroll utförts. Syftet med den antikvariska kontrollen var att skydda kyrkliga lämningar från skada. Under arbetets gång påverkades en del gravar. Ingrepp i gravarna hade i de flesta fall redan skett i och med äldre tiders gravgrävning.

Vid kyrkans södra vägg påträffades murrester efter ett troligt vapenhus. Ett par stenar rubbades ur sitt läge. Från området vid vapenhuset togs ett ¹⁴C prov som visade att kyrkan är äldre än 1350 talet vilket avfärdar den sena dateringen som tydligen kan härledas till 1843. Kyrkans uppförande bör sättas till första halvan av 1200-talet. En uppfattning som också återges i Hammarskiöld 2004.

Referenser

Kart- och arkivmaterial

Ekonomiska kartan. Kolsva 11G:00. Skala 1:20 000.
Ortnamnsarkivet

Schaktplan Odensvi kyrka. Svensk klimatstyrning.

Otryckta källor

Hammarskiöld, R., 2004. Odensvi kyrka. Kulturhistorisk karaktärisering. Västerås stift. Västerås.

Possnert, G., 2008. Resultat av ¹⁴C datering av ben från Västmanland. Ångströmlaboratoriet, Tandemlaboratoriet. Uppsala universitet. Uppsala.

Litteratur

Alström, U., 2007. Munktorps kyrka II. Antikvarisk kontroll. Stiftelsen Kulturmiljövård Mälardalen. Rapport 2007:47. Västerås.

Ekström, G., 1939. Västerås stift herdaminne. 1. Medeltiden och reformationstiden. Falun.

Grau, O., 1754. Beskrifning öfwer Wästmanland med sina städer, härader och socknar. Utg. av Västmanlands Allehanda. Nytryck 1904. Västerås.

Nilsson, B., 1994. Kvinnor, män och barn på medeltida begravningsplatser. Projektet Sveriges Kristnande. Publikationer 3. Uppsala.

Rahmqvist, S., 1996. Sätessgård och gods. Upplands fornminnesförenings Tidskrift 53. Upplands fornminnesförening och hembygdsförbund. Uppsala.

Ståhl, H., 1970. Ortnamn och ortnamnsforskning. Stockholm.

Vikstrand, P., 2001. Gudarnas platser. Förkristna sakrala ortnamn i mälardalskapen. Acta Academiae Regiae Gustavi Adolphi LXXVII. Stockholm.

Tekniska och administrativa uppgifter

<i>KM dnr:</i>	08104
<i>Länsstyrelsen dnr, beslutsdatum:</i>	431-9870-08 2008-09-24
<i>Undersökningsperiod:</i>	2008-10-01
<i>Arkeologtimmar:</i>	9 timmar
<i>Exploateringsyta:</i>	Cirka 10 m ²
<i>Personal:</i>	Ulf Alström
<i>Belägenhet:</i>	Odensvi prästgård 3:7
<i>Ekonomisk karta:</i>	Kolsva 11G:00
<i>Koordinatsystem:</i>	Rikets
<i>Koordinater:</i>	X 6607080 Y1510197
<i>Dokumentationshandlingar:</i>	Samtligt dokumentationsmaterial återges i rapporten
<i>Fynd:</i>	Inga föremål tillvaratogs

