

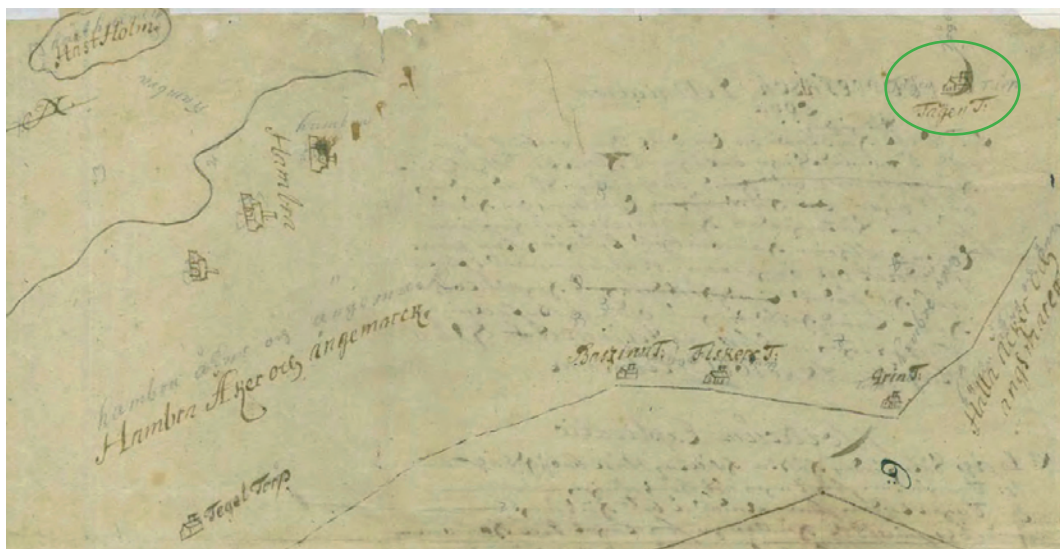
Tågen

En bebyggelse lämning från 1600- och 1700-tal vid Lillhamra, Västerås

Arkeologisk förundersökning

RAÄ 182 och 1316
Västerås 1:63 och 1:219
Västerås socken
Västmanlands län

Maud Emmelsson



Tågen

En bebyggelse lämning från 1600- och 1700-tal vid Lillhamra,
Västerås

Arkeologisk förundersökning

RAÄ 182 och 1316
Västerås 1:63 och 1:219
Västerås socken
Västmanlands län

Maud Emanuelson

Utgivning och distribution:
Stiftelsen Kulturmiljövård Mälardalen
Stora gatan 41, 722 12 Västerås
Tel: 021-80 62 80
Fax: 021-14 52 20
E-post: info@kmmmd.se

© Kulturmiljövård Mälardalen 2009

Omslagsbild: Utsnitt ur skattläggningskarta över Hässlö 1691. I kartans övre vänstra del syns Västeråsfjärden med Hästholmarna samt byn Hamre. I det övre högra hörnet syns torpet Tågen (särskilt inringat). Detta är den äldsta kända kartan där torpet är utsatt. Norr är beläget mot höger i bild. Odefinierad skala.

Kartor ur allmänt kartmaterial © Lantmäteriet. Ärende nr MS2006/01407.

ISSN: 1653-7408
ISBN: 978-91-86255-40-4

Tryck: Just Nu, Västerås 2009

Innehåll

Sammanfattning	7
Bakgrund	8
Ärendet	8
Syfte och målsättning.....	8
Topografi och fornlämningsmiljö.....	8
Genomförande och metod	12
Undersökningsresultat.....	13
Bebyggelse lämningar efter torpet Tågen.....	13
Bebyggelse lämningar	13
Fyndmaterial.....	15
Utvärdering och rekommendationer.....	16
Referenser.....	18
Tekniska och administrativa uppgifter	19
Bilaga 1. Schaktplan	
Bilaga 2. Schakttabell	
Bilaga 3. Anläggningstabell	
Bilaga 4. Fyndtabell	
Bilaga 5. Fornlämningstabell	



Figur 1. Utdrag ur Gröna kartan. Platsen för undersökningsområdet är markerat med en blå cirkel. Skala 1:50 000.

Sammanfattning

Under våren 2009 genomförde Kulturmiljövård Mälardalen (KM) en arkeologisk förundersökning av skålgropsförekomst RAÄ 182 och gårdstomt, RAÄ 1316, vid Lillhamra i Västerås stad. Anledningen var att Västerås kommun vill upprätta en ny detaljplan. Undersökningen beställdes och bekostades av Fastighetskontoret, Västerås kommun.

Gårdstomten finns skriftligt belagd från 1640-talet i form av uppgifter i husförhörslängder. Platsen kallades Tågen och kategoriserades som torp.

Inför förundersökningen var den exakta lokaliseringen av torpets byggnader okänd. Sammanlagt grävdes 33 sökschakt i syfte att lokalisera torpet. Endast i ett schakt framkom lämningar efter ett boningshus. Fynd i form av hushållsföremål av yngre rödgods, kritpipsfragment och kakel daterar torplämningarna till 1600- och 1700-tal. Bebyggelse från 1800- och 1900-talet har till viss del skadat och förstört torplämningarna.

Utöver torplämningarna framkom även en grop, A785. Gropens ålder eller funktion är okänd. Skålgroparna dokumenterades i samband med en föregående arkeologisk utredning 2008. Inga lämningar påträffades som skulle kunna vara samtida med skålgroparna.



Figur 2 och 3. Översiktsfoton över schaktet med lämningar från 1600- och 1700-talstorp Tågen. Det mörkare lagret i den vänstra bilden är A1143. Fotograferat från söder av Maud Emanuelsson och från väster av Jan Ahlström.

Bakgrund

Ärendet

Västerås kommun avser att upprätta en detaljplan för bostadsändamål inom ett 40 hektar stort område i östra Västerås. För att klargöra om fornlämningar som inte sedan tidigare var kända skulle komma att beröras genomfördes en särskild utredning under våren 2008 (Emanuelsson & Jensen 2008). Vid utredningen identifierades, via det historiska kart- och arkivmaterialet, en gårdstomt etablerad under 1600-talets första decennier. Gårdstomten bedömdes antikvariskt som fast fornlämning. På grund av detta bedömde Länsstyrelsen i Västmanlands län att en arkeologisk förundersökning skulle utföras av gårdstomten. Länsstyrelsen utsåg Stiftelsen Kulturmiljövård Mälardalen (KM) som utförare av förundersökningen. KM mottog förfrågningsunderlaget i början av april 2009 och svarade med en undersökningsplan och kostnadsberäkning den 9 april 2009. Länsstyrelsen tog beslut om förundersökning den 22 april 2009 med stöd av 2 kap 13 § lagen (1988:950) om kulturminnen m m (KML) (1st dnr 431-9053-08).

Syfte och målsättning

Förundersökningens syfte var att fastställa fornlämningens omfattning, karaktär och bevarandegrad. Förundersökningen skulle även ge underlag för en bedömning av fornlämningens kunskapsvärde.

Förundersökningen ämnade besvara följande frågor:

- fornlämningens avgränsning
- preliminär datering
- bedömning av kulturlager och anläggningar - stratigrafi, karaktär, mängd och bevarandegrad
- bedömning av fynd - karaktär, mängd och bevarandegrad
- preliminär tolkning av fornlämningen
- fornlämningens vetenskapliga potential

Resultaten från förundersökningen är besluts- och planeringsunderlag för länsstyrelsen och Västerås kommun. Resultaten ska även användas av undersökare vid upprättande av undersökningsplan för särskild undersökning.

Topografi och fornlämningsmiljö

Förundersökningsområdet är omkring 27 000 m² stort och utgörs av övergiven tomtmark, övergiven och igenväxande åkermark samt ett mindre skogsparti. Marken är belägen mellan 15 och 20 meter över havet. Geologin består i undersökningsområdets norra och östra del av glacial lera och i dess södra och västra del av sandig-moig morän med ett måttligt inslag av block samt ett par uppstickande urbergshällar. Platsen har varit bebyggd fram till början av 2000-talet och rester efter ett antal sentida bebyggelse lämningar finns kvar.

Inom förundersökningsområdet finns fyra registrerade lämningar - RAÄ 181, 182,

1316 och 1317. RAÄ 181 bestod av ett sentida röjningsröse, undersökt och borttagen i samband med utredningen 2008. RAÄ 182 är en skålgropsförekomst bestående av sex skålgropar belägen på en av de uppstickande berghällarna. Skålgroparna är registrerade som fast fornlämning och dokumenterades i samband med utredningen 2008. RAÄ 1316, också fast fornlämning, består av den gårdstomt som föranlett förundersökningen. Gårdstomten kan skriftligt beläggas till 1600-talets första hälft (se nedan). RAÄ 1317 är en sentida ristning, antikvariskt bedömd som övrig kulturhistorisk lämning. Inristaren har skrivit RUN(okänt tecken)80 eller BUN(okänt tecken)80. Ett tolkningsförslag är RUNE 80.

Gårdstomt RAÄ 1316 utgör en övergiven tomt efter torpet Tågen och gården Lillhamra. Torpet är skriftligt belagt enligt äldre kartmaterial och mantal- och husförhörslängder. Den äldsta kända kartan är 1691 års skattdokumentationskarta över Hässlö. Torpet finns markerat med hussymbol och texten ”Tågen T” (se rapportens omslag). Även på 1775 års storskifteskarta över Hamre finns en hussymbol samt beteckningen ”Torp”. Bebyggelsen ligger strax utanför Hamres dåvarande ägor, på dåvarande Hässlö överstelöjtnantboställe. Under 1860-talet verkar ett kontinuitetsbrott i bebyggelsen ha ägt rum. På 1867 års laga skifteskarta över Hamre finns ingen bebyggelse angiven på tomtplatsen. Området kallas för ”Tågen” och klassificeras främst som ”backe” och ”hårdvall”. På den äldsta Generalstabskartan från året därpå, 1868, finns heller inte någon bebyggelse på platsen.

Torpets äldsta skriftliga belägg finns dock i en mantalslängd från 1643 med torparen Mårten med ytterligare två personer, troligen fru och en dotter, som bor där. Den äldsta husförhörslängden där torpet uppträder är från 1667, då en Nils Ersson med hustru och några barn bebor torpet. Tågentorpet kan sedan följas fortlöpande varje år till 1688, då en lucka finns i längderna. Torpet återkommer i husförhörslängderna 1699 fram till 1703. Av husförhörslängderna för åren 1759–1776 framgår att torpet var bebott och lydde under Hässlö gård och för åren 1777–1780 att torparen Anders Ersson bodde där med sin hustru Anna Hansdotter, fyra barn samt en Eric Ersson. De flyttade 1780 och därefter nämns inte torpet i handlingarna något mer. Platsen verkar överges.

På Häradskartan från 1905–1911 är platsen åter bebyggd och består av två utflyttade gårdar från Hamre by alternativt avstyckade på byns mark. Senast under 1930-talet byter bebyggelsen namn till ”Lillhamra”. Bebyggelsen överges successivt under 1900-talets andra hälft och början av 2000-talet.

Sammanfattningsvis kan sägas att platsen kan beläggas som torp under Hässlö gård och överstelöjtnantboställe under åren 1643–1780, därefter överges sannolikt torpet. Nästa gång platsen kan visas vara bebyggd är på den s.k. Häradskartan 1905–1911, då två gårdar under Hamre ligger här med det tidigare namnet för torpet, Tågen (figur 5). Troligtvis etableras dessa gårdar under senare delen av 1800-talet, någon gång efter 1868. Torpet Tågen lär vara etablerat senast under 1600-talets första decennier, men etableringen kan vara ännu äldre.

Utredningsområdet är beläget väster om Badelundaåsen. Åsen har alltsedan förhistorisk tid tjänat som en central kommunikationsled. En annan viktig huvudväg i närområdet var Eriksgatan mellan Västerås och Upplandsgränsen. Eriksgatan har, enligt traditionen, gått cirka 1 km norr om utredningsområdet (Wilson 1991). Östra sidan av Västerås rymmer även flera monumentala fornlämningar såsom Anundshögsområdet, Grytahögen och Badelundaåsen med sitt riksbekanta fornlämningsområde.

Fornlämningssmiljön domineras av gravar och gravfält, belägna främst på Badelundaåsen (figur 4 och bilaga 5). Merparten av gravarna är sannolikt anlagda under den yngre järnåldern och kan till stor del kopplas till de byar och gårdar, som fortsatte att utvecklas under historisk tid. Här kan nämnas Hamre och Hässlö söderut, Hålla strax öster om Badelundaåsen samt Lundby, Årby, Högby och Gryta i norr (figur 5). Tre av dessa är

registrerade i FMIS som övergivna idag (RAÄ 179 Hälla, RAÄ 587 Lundby och RAÄ 588 Årby). Några gravar och gravfält är undersökta, många är skadade och beskrivs i FMIS som rest av gravfält och minst ett gravfält har till större delen schaktats bort utan undersökning. Den till ytan största kända boplatsen ligger cirka 500 meter norr om Lillhamra, i åkermarken vid rondellen mellan Tortuna- och Stockholmsvägen (RAÄ 879, äldre järnålder). En del av en boplats har även undersökts och borttagits nordväst om Lillhamra (RAÄ 480). Bland annat kunde tre stolphus dokumenteras och ¹⁴C-dateras till romersk järnålder–folkvandringstid (Wigg & Schmidt Wikborg 2000). Dessa äldre järnålderboplatser kan utgöra upprinnelsen till de gårdar som senare bildas under yngre järnålder (se ovan). Den närliggande platsen för en undersökt skärvstenshöj/skärvstensvall (Västerås 477 eller 478, det är oklart i undersökningsrapporten) indikerade även den en boplatsförekomst (Simonsson, E. 1975). I närområdet finns även ett flertal skålgropslokaler och stensträngar. Inslaget av skålgropsförekomster och skärvstenshögar indikerar en bebyggelse som kan kopplas till en bronsålderskontext inom det aktuella området. Inslaget av stensträngar kan snarare ses i samband med den äldre järnålderns boplatser i området.



Figur 4. Utdrag ur den digitala fastighetskartan (motsvarande Ekonomiska kartbladen 11G1j och 11G2j) med undersökningsområdet markerat med en blå figur och registrerade lämningar markerade med rött. Information om varje enskilt objekt finns i bilaga 5. Skala 1:15 000.



Figur 5. Utsnitt ur den s.k. Häradskartan, bladet Västerås, år 1905–1911, med Täger centralt i bild samt relevanta historiska byar och gårdar som nämns i avsnittet Topografi och fornlämningsmiljö. I söder ligger Hamre och Hässelö, Hälla strax österut samt Lundby, Högby och Gryta i norr. Skala 1:20 000.

Genomförande och metod

Länsstyrelsen ansåg att förundersökningen skulle genomföras med en hög ambitionsnivå. Det innebar att:

- schakt skulle tas upp för att fastställa om det fanns bevarade kulturlager och anläggningar (byggnadslämningar m. m.) som inte var synliga ovan mark
- schakt skulle tas upp för att fastställa kulturlagrens stratigrafi, omfattning, karaktär, bevarandegrad och datering
- bebyggelselämningar, andra typer av anläggningar och kulturlager som framkom skulle undersökas och dokumenteras i den omfattning som krävdes för att bedöma kunskapspotential och kostnad för särskild undersökning
- de sentida husgrunder, vilka finns inom fornlämningen och som översiktligt har karterats i samband med utredningen skulle inte karteras igen.
- fynd som är daterande skulle tillvaratas

Förundersökningsområdet uppgick till omkring 27 000 m². Det faktiska förundersökningsområdet var dock mindre. Till följd av befintliga jordledningarna och tät växtlighet (avverkning var inte aktuell, dessutom hade kommunen markerat ett 60-tal träd som extra skyddsvärda och för vars grenar och rötter stor hänsyn skulle tas) föll ytor i praktiken bort, främst i områdets nordöstra, sydvästra och östra del. Undersökningsområdets nordvästra del prioriterades bort då utredningen inte påvisade fornlämning.

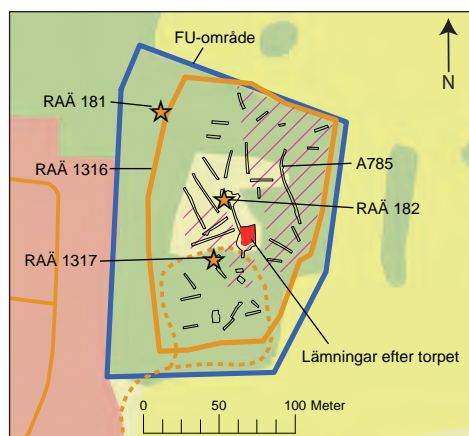
Fältarbetet genomfördes under sista veckan i april och första veckan i maj 2009. Sammanlagt grävdes 33 sökschakt med grävmaskin (schaktplan och schakttabell bilaga 1 och 2). Eftersom byggnaderna på 1691 och 1775 års kartor inte är specifikt utmarkerade placerades schakten initialt med jämna mellanrum över hela undersökningsområdet, i ett första försök att återfinna bebyggelsen. Mest sannolikt, utifrån topografin, var att äldre bebyggelselämningar skulle kunna påträffas i undersökningsområdets mest centrala och sydliga delar, samma platser som bebyggts under slutet av 1800-talet (se Emanuelsson & Jensen 2008). Ytterligare ett syfte med sökschaktningen var att klargöra om där fanns förhistoriska lämningar, i första hand sammanhörande med skålgropsförekomsten RAÄ 182. Grävmaskin användes även för att torva av bergväggen med skålgropsförekomsten i syfte att återfinna eventuellt fler ristningar. Torpet återfanns först i slutskedet av fältarbetet i form av lager A1143. Delar av lagret schaktades fram, handrensades samt delundersöktes. Preliminärt tolkades lagret som ett golvlager till torpet. Efter ett samråd med länsstyrelsen (möte i fält den 5 maj) gjordes bedömningen att lagret skulle undersökas i sin helhet samt att ytterligare några meter skulle schaktas kring lagret för att avgränsa det åt nordost. Därmed skulle lämningarna efter torpet vara dokumenterade. I samband med den fortsatta schaktningen framkom dock ytterligare fyndförande och komplexa lager. Insatserna koncentrerades nu till att handrensa hela ytan och arbeta i plan i avgränsande syfte. Lager A1922 genomgrävdes på tre ställen (figur 7) dock ej i botten. Kontinuerlig kontakt hölls med länsstyrelsen. Ett nytt möte i fält med länsstyrelsen gjordes när fältarbetet var avslutat den 11 maj.

Schakt, lager, bebyggelselämningar och anläggningar beskrevs samt mättes in digitalt med totalstation för vidare bearbetning i Intrasis och ArcGis. Arbetet fotograferades fortlöpande (digitalkamera). Gropar som bedömdes vara av recent karaktär har inte dokumenterats. Samtliga schakt fylldes igen efter slutförd undersökning. Ytan med fyndförande lager täcktes med tunn fiberduk och återfylldes.

En översiktligt genomgång av keramikmaterialet har genomförts av Jonas Ros, KM.

Undersökningsresultat

Sammanlagt grävdes 33 sökschakt och i ett av dem påträffades bebyggelse lämningar vilka utgör lämningar efter torpet Tågen. Ytterligare ett schakt innehöll en grop av oklar funktion och ålder (A785) (figur 6). Aktiviteter från sent 1800-tal och 1900-tal, till exempel en bilverkstad, har resulterat i att delar av undersökningsområdet, främst dess centrala delar, är skadat och förstört. I förundersökningsområdets östra och nordöstra delar har matjorden schaktats bort, enligt uppgift för försäljning (figur 6).



Figur 6. Översikt över förundersökningsområdet med schakt, lämningar efter torpet Tågen, grop A785, skador (skrafferade) samt registrerade fornlämningar redovisade. Skala 1:5 000.

Bebyggelse lämningarna består av två aktivitetslager, ett golvlager, en spiskonstruktion, en möjlig ugnskonstruktion, två väggar, ett fundament och en syllstensrad (se nedan).

Bebyggelse lämningarna efter torpet Tågen ligger på samma plats som mangårdsbyggnaden till det sena 1800-talets och 1900-talets gård Lillhamra. Det har medfört att den yngre bebyggelsen kraftigt skadat lämningarna efter det äldre torpet. I den södra delen av schaktet med lämningar efter torpet finns helt urschaktade partier som ställvis återfyllts med fint grus (figur 6).

Endast en anläggning påträffades, grop A785. Den är 0,65 x 0,60 meter stor och 0,27 meter djup med skålformad botten. Fyllningen bestod av homogen grå lera. I toppen och botten av anläggningen påträffades enstaka kolfragment, varav det i botten samlades in (F96). Gropens ålder och funktion är okänd.

Schaktbeskrivning till samtliga schakt samt nummerad schaktplan finns i bilaga 1 och 2. För anläggningsbeskrivning samt fyndlista, se bilaga 3 och 4.

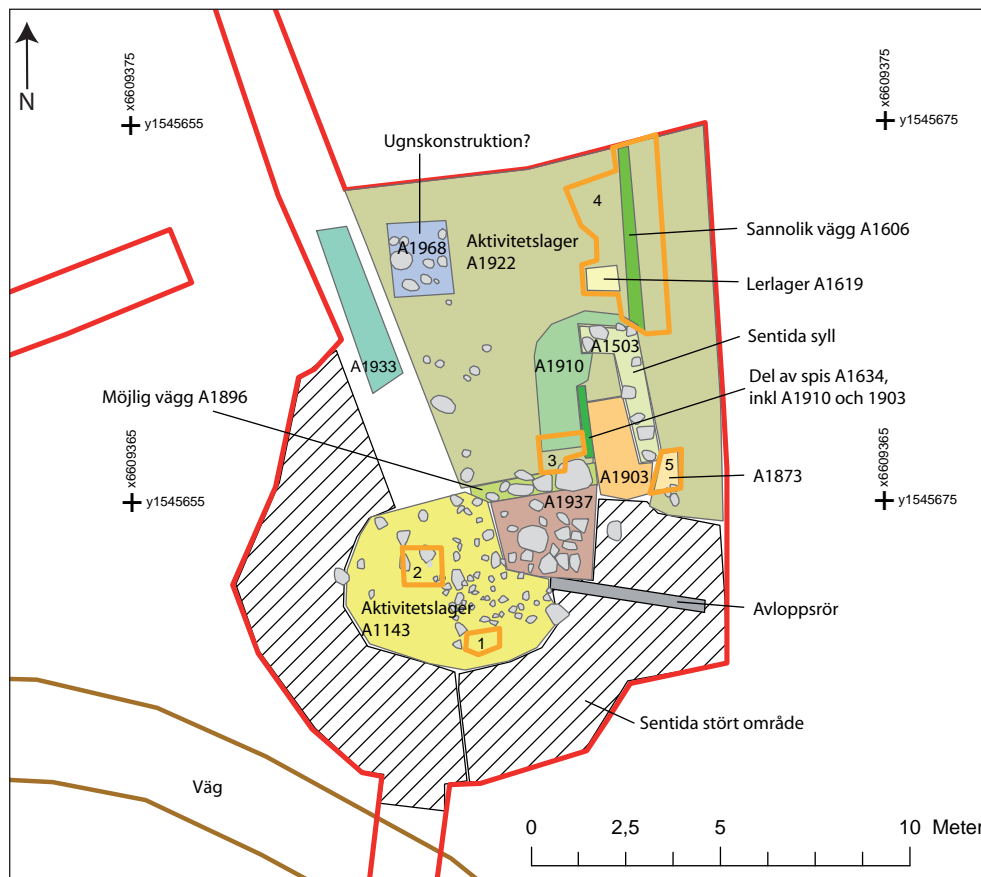
Bebyggelse lämningar efter torpet Tågen

Bebyggelse lämningar

Spåren efter torpet Tågen består av ett flertal lager i en komplex struktur. Det som återstår är framför allt två aktivitetslager (A1143, A1922), ett golvlager (A1619), en spiskonstruktion (A1634, A1903 och A1910), en möjlig ugnskonstruktion (A1968) och två väggar (A1606, A1896). Därtill kommer ett fundament (A1937) samt en syllstensrad (A1503) (figur 7).

Det påträffades inte några grundstenar. Dessa har sannolikt försvunnit, troligen i samband med uppförandet av det nya boningshuset under 1800-talets slut. Detta

tillsammans med de sentida störningarna gör byggnadens utbredning och typ i dagsläget okänd. Förekomsten av en spiskonstruktion samt en möjlig ugnskonstruktion talar för att husets kök har påträffats. Det innebär att en vägg (A1606) som löper parallellt med spiskonstruktionen skulle vara en östlig yttervägg.



Figur 7. Anläggningsplan över bebyggelselämningar från torpet Tågen. Orangea figurer markerar genomgrävda delar av lagren (grävning 1-5 i fyndtabell bilaga 4). Skala 1:200.

Syllstensrad A1503 har tillhört den yngre bebyggelsefasen under sent 1800-tal och 1900-talet. Ett flertal recenta fynd kunde noteras bland syllstenarna. A1503 överlagrar lager A1903, A1910 och A1922. Det finns även en del sentida fynd i lager A1143 och lager A1922:s övre delar, exempelvis fragment från en yngre vitglaserad kakelugn och taktegel från Vittinge tegelbruk i Uppland (ej tillvaratagna fynd) som också härrör från 1900-talsbebyggelsen.

Fundament A1937 är 2,60 x 2,15 meter stort. Stenarna är anlagda med en flat sida uppåt (stenstorlek 0,25–0,80 m). Mellan stenarna finns grus och kraftigt fragmenterat murbruk. Inga fynd påträffades. Stenpackningens djup är okänt. Stenpackningen tolkas vara ett fundament, företrädesvis till spis eller annan form av värmekälla. Det är oklart om det tillhört det äldre torpet eller den yngre gårdsbyggnaden.

Aktivitetslager A1922 består av mörkbrun fet humös silt med oregelbunden utbredning och ett rikt inslag av yngre rödgods. Lagret är cirka 0,05 meter tjockt i väster och upp till 0,20 meter tjockt i dess östra del. Ojämnheten i tjocklek kan sannolikt förklaras utifrån topografiska förhållanden. För att få ett jämt underlag har skillnader i markytan jämnats ut. En viss stratigrafiskt skillnad i lagret iaktogs. I de övre dryga 5 centimetrarna av lagret påträffas även yngre föremålskategorier såsom fajans och porslin. Fynden består främst av yngre rödgods men även en bennål, ett bryne, del av kritpipor och ett fragment av kakel påträffades (se nedan). Fynden har samlats in vid rensning av

ytan samt vid genomgrävning av lagret (figur 7 och bilaga 4). Lagret begränsas i söder av en möjlig vägg (A1896) samt av sentida störda ytor. Åt väster var lagret tunnt och uppmärksammades dåligt vid sökschaktning. Lagret är inte avgränsat åt norr, öster eller väster. Lager A1922 överlagras av lerlager A1619 samt ett svartbrunt siltlager A1873. En alternativ tolkning till aktivitetslager är golvlager.

Golvlager A1619 framkom vid genomgrävning av aktivitetslager A1922. Det består av ljusgul lera. Det hålls för sannolikt att lerlagret har en större utbredning än vad som hitintills är känt. Lerlagret tolkas som ett *golvlager*. Lerlager A1619 överlagras av lager A1922.

Spiskonstruktionen består av A1634, A1903 och A1910. A1634 är ett rektulärt lager i form av en stenpackning, cirka 1,70 x 0,20 meter stort med tätt anlagda stenar (stenstorlek 0,10 m i diam). A1903 är ett sandlager, omkring 3 m² stort. A1910 är omkring 4,25 x 1,50 meter stort och består av ett mörkbrunt siltlager med stort inslag av kraftigt fragmenterat murbruk.

En osäker *ugnskonstruktion*, A1968, utgörs av en mycket gles stenpackning med ett tiotal stenar (stenstorlek 0,20 - 0,40 m i diam). Vid rensning bland stenarna framkom magrad bränd lera. Den brända leran skulle kunna utgöra en överbyggnad.

Aktivitetslager A1143 är idag omkring 5 x 5 meter stort och 0,05 meter tjockt. Lagret har skadats i söder och väster och dess ursprungliga utbredning är okänd. Fyllningen består av svartbrun silt med en gles stenpackning (stenstorlek 0,10–0,20 m). I silten påträffades flera skärvor av yngre rödgods. Fynden har samlats in från grävenhet 1 och 2 samt vid handrensning av ytan. Lagret tolkas som aktivitetslager tillhörande ett mindre rum. En alternativ tolkning är stensatt gårdsplan.

Vägg A1896 består av en stenrad, 3,5 meter lång och 0,50 meter bred, okänt djup. Stenarna är omkring 0,40 meter i diameter, någon enstaka sten är upp till 0,70 x 0,95 meter stor. Stenarna är placerade med en flat sida uppåt i jämnhöjd.

Lager A1933 är minst 4 m² stort och 0,03 meter tjockt. Det består av svartbrun sotig sandig silt.

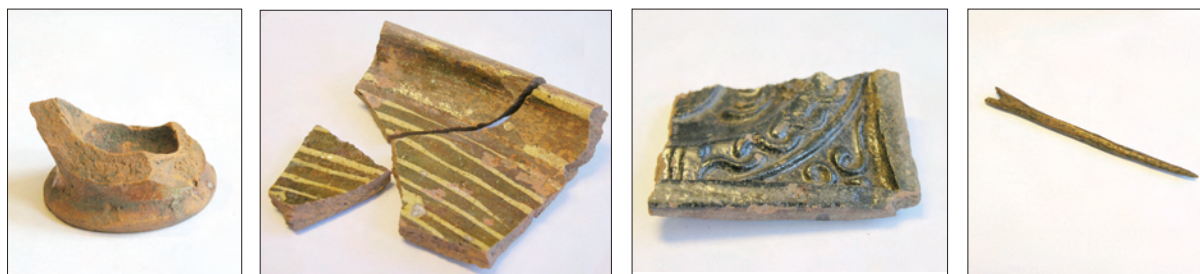
I och under aktivitetslager A1922 framrensades en sannolik *vägg* bestående av en stenpackning, cirka 0,50 meter bred (A1606). Stenarna är omkring 0,10 meter stora och kan tänkas utgöra del av en rustbädd till större, numera borttagna syllstenar.

Lager A1873 består av svart sotig silt och är minst 1 x 1 meter stor. Lagret överlagras av A1922.

Fyndmaterial

Totalt har 95 fyndposter registrerats (bilaga 4). Merparten utgörs av yngre rödgodsskärvor från hushållskärl som grytor, krukor, skålar och fat, främst från lager A1922. Fyndmaterialet rymmer skärvor från minst 12 olika grytor, 14 olika krukor, 17 olika skålar och mellan 11 och 16 olika fat. Enstaka skärvor från kannor och krus har också påträffats. Tre eller fyra olika krus finns representerade varav ett av stengods (F69). 38 skärvor yngre rödgods har registrerats som kärl eftersom någon närmare funktionsbestämning inte har varit möjlig att göra. De yngre rödgodsskärvorna kan generellt dateras till 1600-1700-tal. En del av ett rörskaftshandtag till en gryta (F5) kan generellt dateras till 1500-1700-tal. Förutom yngre rödgods har importerad keramik av okänd proveniens och ålder (F54) påträffats.

Andra fyndkategorier som påträffades är en bennål (F20, figur 8), ett bryne (F27) och kritpipsfragment (F33, 52 och 67). Inget av kritpipsfragmenten har något tydligt särmärke bevarad som skulle kunna precisera en datering. Därför dateras dessa generellt till 1600-1700-tal. Svartglaserad kakel med relief (F53, figur 8) har stora likheter med kakelfragment påträffade i Vasaparken (kvarteret Oden, RAÄ 232) i Västerås. Dessa kakelfragment var manganglaserade vilket gav den karaktäristiska svarta färgen. I Vasaparken påträffades svartglaserad kakel i lager som har daterats till cirka 1660-1720 (Bäck 2005:38 figur 40). Paralleller till detta kakel finns också från kvarteret Disa i Uppsala. Där förekom svart reliefkakel nästan uteslutande i lager daterade till 1600-tal (Anund m. fl. 2000:239). Kakelfragmentet härrör från en kakelugn alternativt en järnkamin med kakeldelar (Anund m. fl. 2000:239).



Figur 8. Ett urval av de registrerade fynden. Från vänster till höger visas botten av ett krus (F39), delar av en skål (F21), fragment av svartglaserad kakel (F53) och en bennål (F20). Foto: Maud Emanuelsson.

Därtill har några skärvor av fönsterglas som bedömts vara av äldre karaktär, det vill säga äldre än 1800- eller 1900-tal (F6, 22 och 94) tillvaratagits. Likaså flintavslag (F38), bränt ben (F71), magrad bränd lera (F92) samt en mindre cylinder av järn (F23). Handsmida spikar, tegelkross och obränt benmaterial har noterats men inte registrerats. Det obrända benmaterialet härrörde från nöt. Samtliga handsmida spikar påträffades i den stenpackning som preliminärt har tolkats som del av en rustbädd i vägg A1606.

Utvärdering och rekommendationer

Fornlämningens avgränsning

Fornlämning RAÄ 1316 är tydligt avgränsad. Marken på Lillhamra, som den ser ut idag, är stark påverkad av 1900-talets verksamhet. Stora delar är urschaktade och ställvis har nytt material påförts. Det verkar som om den mindre förhöjning där 1600- och 1700-talstorpbebyggelsen och 1900-talets mangårdshus har varit lokaliserad är en av få någorlunda opåverkade platser inom förundersökningsområdet. Även om det även här till viss del finns urschaktade partier.

Preliminär datering

Fyndmaterialet daterar bebyggelsen generellt till 1600- och 1700-tal. Någon enstaka skärva yngre rödgods har en vidare generell datering från 1500-tal till 1700-tal. Uppgifter i husförhörslängder visar att torpet Tågen etablerades under 1640-talet. Huruvida etableringen skett några årtionden tidigare alternativt redan under 1500-talet har inte kunnat bekräftats i förundersökningen. Några tecken på att RAÄ 1316 hyst ännu äldre historisk bebyggelse eller senmedeltida bebyggelse har inte kunnat beläggas alls.

Bedömning av kulturlager

Lagerbilden bedöms som komplex. Utbredningen av de bevarade torplagren har till viss del skadats av sentida aktiviteter, åtminstone i den södra delen. Statigrafiskt överlagrar aktivitetslager A1922 dels lerlager/golvlagret A1619 dels ett svart sotigt lager, A1873.

Bedömning av fynd

Förekomsten av fynd bedöms som riklig och med god bevarandegrad. Merparten av fynden härrör från 1600- och 1700-tal. I ytan finns även en del 1800- och 1900-tals fynd. Fynden är begränsade till schaktet med torplämningar.

Fornlämningens vetenskapliga potential

Ytterst få undersökningar av efterreformatoriska torplämningar har gjorts. Landsbygdsarkeologin har främst varit inriktad på bytomtsundersökningar. Torp och torplandskap är därför idag en hotad kulturmiljö och det finns ett stort behov av att ta tillvara torpens kulturhistoriska värde (Bäck 2005:3).

Lämningarna efter 1600- och 1700-talstorpet Tågen härrör från en enskild enhet på landsbygden. Få, om någon, av denna typ av lämningar har undersökts arkeologiskt i Västmanland. I Västerås finns ett flertal stadsundersökningar från samma tidsperiod vars material skulle kunna vara ett intressant jämförelsematerial.

Mot bakgrund av ovanstående anser KM att ytterligare antikvariska åtgärder i form av en slutundersökning av torplämningen är nödvändig.

Det är Länsstyrelsen i Västmanlands län som fattar beslut i frågan.

Referenser

Anund, J. m. fl. 2000. *I skuggan av domkyrkan. Arkeologi i uppsalakevarteret Disa, 1973-1993*. UV Bergslagen Rapport 2000:5. Uppsala.

Bäck, M. 2005. *Skeppare och vägarfolk i Västerås hamnområde 1620-1730*. Västmanland, Västerås stad, kvarteret Oden, RAÄ 232. Arkeologisk undersökning. UV Bergslagen Rapport 2005:14. Stockholm.

Bäck, K. 2005. *De obesuttnas bebyggelse. En förstudie för en torpinventering i Kronobergs län*. Smålands museum. Rapport 2005:30.

Emanuelsson, M & Jensen, R. 2008. *Från torpet Tågens till gården Lillhamra*. Arkeologisk utredning etapp 1 och 2. RAÄ 181, 182, 1316 och 1317. Stadsdelarna Talltorp, Hamre och Hälla. Västerås stad. Västmanlands län. Kulturmiljövård Mälardalen Rapport 2008:61. Västerås.

Simonsson, E. 1975. *Arkeologisk undersökning. Fornlämningsområdet 477 och 478. Kv. Ringborren, Västerås, Västmanland*. Riksantikvarieämbetet, Uppdragsverksamheten. Rapport 1975 B19.

Wigg, A-S. & Wikborg Schmidt, E. 2000. *Hälla-Lundby. En järnåldersboplats*. Arkeologisk utredning och särskild undersökning. Västmanlands län, Badelunda socken, Stadsäga Västerås 3:59 vid RAÄ 480. Västmanlands läns museum. Arkeologiska enheten, Rapport 2000:05.

Wilson, L. 1991. *Arkeologisk utredning, Västmanland, Badelunda socken, Högby*. Riksantikvarieämbetet. Byrån för Arkeologiska Undersökningar. Rapport.

Tekniska och administrativa uppgifter

<i>Kulturmiljövård Mälardalens dnr:</i>	KM 09039
<i>Länsstyrelsens dnr, beslutsdatum:</i>	431-9053-08, daterat 22 april 2009
<i>Undersökningsperiod:</i>	27 april–8 maj 2009
<i>Arkeologtimmar i fält:</i>	134
<i>Maskintimmar inkl. igenläggning:</i>	67
<i>Personal:</i>	Maud Emanuelsson (projektledare) Ulf Alström Jan Ählström Björn, praktikant
<i>Exploateringsyta:</i>	27 000 m ²
<i>Undersökt yta:</i>	Cirka 17 000 m ²
<i>Belägenhet:</i>	Västerås 1:63 och 1:219 i Östra Västerås, Norra området (Lillhamra), Västerås kommun
<i>Ekonomisk karta:</i>	11G1j
<i>Koordinatsystem:</i>	RT90 2,5 gon V
<i>Koordinater (sydvästra hörnet av FU-omr):</i>	x6609274, y1545572
<i>Inmätningssmetod:</i>	Totalstation
<i>Dokumentationshandlingar:</i>	Västmanlands läns museum
<i>Fynd:</i>	Västmanlands läns museum

Bilaga 2. Schakttabell

Schakt	Längd, m	Bredd, m	Djup, m	Anläggning	Underlag	Kommentar <i>Kursiverat = fynd i plog- och brunjordslager</i>
100	14,00	1,60	0,40	-	Sandig-moig morän	Manuell inmätning
300	30,20	1,60	0,30-0,50	-	Lera	Dräneringsdike fylld med krossat tegel. <i>Porslin</i> .
456	19,60	1,60	0,25-1,00	-	Lera	Upp till 0,60 m påfört grus.
510	30,80	1,60	0,40	-	Lera	<i>Porslin</i>
564	17,40	1,60	0,40	-	Lera	-
573	18,20	1,60	0,25-0,35	-	Lera	Modern brunn, singel påfört i schaktets norra del.
590	20,40	1,60	0,20	-	Lera	-
598	15,00	1,60	0,30	-	Lera	-
605	7,10	1,60	0,35	-	Lera	-
621	9,00	1,60	0,40	-	Lera	-
625	10,80	1,60	0,40	-	Lera	-
629	10,80	1,60	0,25-0,35	-	Lera	-
647	9,00	1,60	0,25	-	Lera	-
651	4,20	1,60	0,35	-	Lera	-
656	9,50	1,60	0,25	-	Lera	-
660	7,00	1,60	0,35	-	Lera	-
667	9,60	1,60	0,30-0,40	-	Lera	-
671	17,30	1,60	0,15	-	Lera	-
696	10,70	1,60	0,20	-	Lera	-
707	51,60	1,60-2,20	0,15-0,25	785	Lera	-
803	5,80	1,60	0,30	-	Berg i dagen, sandig-moig morän	-
807	9,90	1,60	0,30	-	Lera i östra delen och sandig-moig morän i den västra.	-
810	9,50	1,60	0,20-0,35	-	Sandig-moig morän	-

Schakt	Längd, m	Bredd, m	Djup, m	Anläggning	Underlag	Kommentar <i>Kursiverat = fynd i plog- och brunjordslager</i>
815	12,00	1,60-2,20	0,25	-	Berg i dagen, sandig-moig morän	<i>Lock till mjölkanna, lerkeruvskärror.</i>
892	8,20	5,20	0,25	-	Sandig mo	Plats för byggnad markerad på den s.k. Häradskartan samt 1961 års Ekonomiska karta. Mycket recenta fynd i form av vas, taktegel, fönsterglas, porslin och fajans.
915	9,70	1,60	0,35	-	Sandig-moig morän	-
919	48,80	1,60-13,20	0,05-0,35	Flertal, se anl.tabell	Berg i dagen, sandig-moig morän	Skålgropsförekomst RAÄ 182. Bebyggelse rester i form av fyndförande lager efter torpet Tågen.
1005	29,50	1,60	0,40-0,50	-	Lera, sandig-moig morän	0,20 m påfört grus.
1023	4,40	3,00	0,05	-	Berg i dagen	-
1057	9,20	1,60-2,50	0,05	-	Berg i dagen	-
1071	5,00	4,10	0,35	-	Sandig-moig morän	-
1074	5,10	3,60	0,15-0,35	-	Sandig-moig morän	<i>Bilbatteri, mobiltelefon, tegelstenar.</i>
1081	12,00	1,60	0,30-0,40	-	Sandig-moig morän	<i>Asfalt, grus, tegelkross.</i>

Bilaga 3. Anläggningstabell

Anl. nr	Typ	Storlek, m	Djup, m	Fyllning	Fynd <i>Kursivt = ej registrerat fynd</i>	Anmärkning	Schakt
A785	Grop	0,65 x 0,60	0,27	Grå homogen lera	Kolfragment F96		707
A1143	Lager	5,20 x 4,70	0,05	Svartbrun silt med gles stenpackning (stenstorlek 0,10-0,20 m i diam).	<i>Buteljglas</i> Fönsterglas F96 <i>Hästskeo, del av halvsko</i> Yngre rödgods F1-9	Möjligen fortsätter lagret under lager A1937. Golvlager?	919
A1503	Syllstensrad	1,50 resp 3,5 x 0,6	-	Natursten (stenstorlek 0,20-0,50 m i diam).	<i>Flera föremål från 1900-tal bland stenarna.</i>	Recent. Höjd ca 0,30 m. Syll till det bostadshus som stått på platsen fram till sent 1900-tal.	919

Anl.nr	Typ	Storlek, m	Djup, m	Fyllning	Fynd <i>Kursint = ej registrerat fynd</i>	Anmärkning	Schakt
A1606	Stenrad	4,80 x 0,5	-	Småstenspackning (stenstorlek 0,10 m)	<i>Handsmidda spikar Obränt ben, ko</i>	Sannolik yttervägg.	919
A1619	Lerlager	Minst 0,65x0,85	-	Ljusgul lera	-	Golvlager. Överlagras av A1922.	919
A1634	Lager	1,70 x 0,20	-	Stenpackning (stenstorlek 0,10 m i diam).	-	Möjlig syllrad alt. del av spiskonstruktion.	919
A1769	Störning	ca 11,00 x 2,50	-	Grus	-	-	919
A1873	Lager	Minst 1 m ²	-	Svart sotig silt.	-	Överlagras av lager A1922. Fortsätter delvis under syllstensraden A1503. Kan ev. höra ihop med lager A1143.	919
A1896	Stenrad	3,50 x 0,50	-	Sten, 0,45 - ca 0,85 m i diam. Flat sida uppåt.	-	Trolig innervägg	919
A1903	Lager	2,70 x 1,15	-	Sand	-	Del av spiskonstruktion.	919
A1910	Lager	4,25 x 1,50	-	Mörkbrun silt med stort inslag av kraftigt fragmenterad kalkbruk.	-	Del av spiskonstruktion.	919
A1922	Lager	Minst 8 x 8	0,05 - 0,20	Mörkbrun fet humös silt med rikt inslag av yngre rödgods. I öster finns i nordsydlig riktning en stensatt rad (8 x 0,5 m stenstorlek 0,10 m).	Bennål F20 <i>Buteljglas</i> Bryne F27 <i>Bränd lera/lerklining</i> Bränt ben F71 Cylinder F23 Fajans F70 Flinta F38 Fönsterglas F22, 94 Kakel F53 Kritpipa F33, 52, 67 <i>Obränt ben, ko</i> Stengods F69 <i>Spik</i> <i>Tegelkross</i> Yngre rödgods F21, 24-26, 28-32, 34-37, 39-51, 55-66, 68, 72-90, 93	I öster finns i den övre 0,05-0,07 m delen ett visst inslag av fajans och yngre fynd. Därunder framkom endast rödgods, en stengodsskärva, spik och bränd lera/lerklining m.m. Överlagras i öster ett lerlager. Tolkning: Golvlager i två till tre faser. Spik och bränd lera/lerklining anses vara del av en östlig väggkonstruktion bestående av stensatt rad. Stenarna kan utgöra grund till större numera borttagna syllstenar. Anledningen till att lagret är kraftigare i öster beror sannolikt på att man jämnat ut topografin.	919

Anl.nr	Typ	storlek, m	Djup, m	Fyllning	Fynd <i>Kursivt = ej registrerat fynd</i>	Anmärkning	Schakt
A1933	Lager	Minst 4 m ²	0,03	Svartbrun sotig sandig silt.	Oidentifierat material F95	organiskt -	919
A1937	Stenpackning	2,60 x 2,15	-	Natursten lagda med flat sida uppåt. Stenstorlek 0,25 - 0,8 m. Mellan stenarna finns grus- och kraftig fragmenterad murbruk	-	Fundament?	919
A1968	Ansamling av sten	2,00 x 1,60	-	Stenstorlek 0,20 - 0,40 m.	Bränd lera F92 Yngre rödgods F91	Vid rensning framkom magrad bränd lera som kan vara del av ugnskonstruktion	919

Bilaga 4. Fyndtabell

Fyndnr	Sakord	Material	Vikt, gr	Antal fragm.	Antal	Fyndomständighet	Anmärkning
1	Fat	Yngre rödgods	3	1	1	A1143, grävenhet 1	1600-1700-tal, dekor av vitlera. Liknar F10
2	Fat	Yngre rödgods	4	1	1	A1143, grävenhet 1	1600-1700-tal, dekor av vitlera
3	Gryta?	Yngre rödgods	3	1	1	A1143, grävenhet 1	1600-1700-tal
4	Gryta?	yngre rödgods	2	1	1	A1143, grävenhet 1	1600-1700-tal, eldpåverkad
5	Gryta	Yngre rödgods	14	2	1-2	A1143, grävenhet 1	Del av rörskaftshandtag, ett fragment har lite grönglasyr. 1500-1700-tal
6	Fönsterglas	Glas	1	1	1	A1143, grävenhet 2	Glaspest
7	Kruka?	Yngre rödgods	9	1	1	A1143, grävenhet 2	Trindhänkel?
8	Kruka	Yngre rödgods	42	4	1	A1143, grävenhet 2	1600-1700-tal, platt botten, grönbrun glasyr, en mynningsbit
9	Kruka	Yngre rödgods	27	7	1	A1143	1600-1700tal, grönglaserad, en mynningsbit
10	Fat	Yngre rödgods	66	4	1	A1143	1600-1700-tal, dekor av vitlera, liknar F1
11	Fat	Yngre rödgods	26	2	1	A1143	1600-1700-tal, dekor av vitlera. Liknar F49, 58, 59, 85 och 89.
12	Kruka	Yngre rödgods	20	2	1	A1143	1600-1700-tal, grun glasyr, en mynningsbit
13	Kruka	Yngre rödgods	16	6	1	A1143	1600-1700-tal, brun glasyr
14	Kruka	Yngre rödgods	7	2	1	A1143	1600-1700-tal, grön glasyr, passform på de två skärvorna

Fyndnr	Sakord	Material	Vikt, gr	Antal fragm.	Antal	Fyndomständighet	Anmärkning
15	Gryta	Yngre rödgods	2	1	1	A1143	1600-1700-tal, olivgrön glasyr. Liknar F40
16	Kruka	Yngre rödgods	4	1	1	A1143	1600-1700-tal, dekor av vitlera
17	Skål	Yngre rödgods	1	1	1	A1143	1600-1700-tal, dekor av vitlera, brun och grå glasyr
18	Skål	Yngre rödgods	2	1	1	A1143	1600-1700-tal, mynningsbit, ljusgrön glasyr
19	Gryta	Yngre rödgods	11	1	1	A1143	1600-1700-tal
20	Nål	Ben	1	1	1	A1922	Avbrutet nålsöga
21	Skål	Yngre rödgods	96	3	1	A1922	1600-1700-tal, dekor av vitlera, två mynningsbitar
22	Fönsterglas	Glas	3	1	1	A1922	Ger ett äldre intryck
23	Cylinder	Järn	6	1	1	A1922	En vulst, 16-20 mm i diameter, 15 mm lång
24	Skål	Yngre rödgods	45	3	1	A1922	1600-1700-tal, dekor av vitlera, en mynningsbit
25	Fat	Yngre rödgods	46	2	1	A1922	1600-1700-tal, en mynningsbit med bräm
26	Kruka?	Yngre rödgods	90	12	1	A1922	1600-1700-tal, rödbrun glasyr
27	Bryne	Sandsten	-	1	1	A1922	145 x 55 x 35 mm
28	Skål	Yngre rödgods	9	1	1	A1922	1600-1700-tal, mynningsbit
29	Skål	Yngre rödgods	36	1	1	A1922	1600-1700-tal, mynningsbit, dekor av vitlera
30	Skål	Yngre rödgods	24	2	1	A1922	1600-1700-tal, mynningsbitar, grön och gul glasyr
31	Kärl	Yngre rödgods	9	3	1	A1922	1600-1700-tal, ljusgrön glasyr
32	Gryta	Yngre rödgods	47	1	1	A1922	1600-1700-tal
33	Kritpipa	Keramik	1	1	1	A1922	1700-tal, del av kritpipsskaft
34	Kärl	Yngre rödgods	20	8	8	A1922	Diverse skärvor
35	Fat	Yngre rödgods	17	1	1	A1922	1600-1700-tal. Liknar F48
36	Fat	Yngre rödgods	13	1	1	A1922	1600-1700-tal, dekor av vitlera, grönbrun glasyr
37	Fat	Yngre rödgods	3	1	1	A1922	1600-1700-tal, grönbrun och gul glasyr
38	Avslag	Flinta	2	2	2	A1922	Del av bössfinta? Ett avslag är eldpåverkad
39	Krus?	Yngre rödgods	46	1	1	A1922	1600-1700-tal, bottendel. Ev del av F72
40	Gryta	Yngre rödgods	99	2	1	A1922, grävenhet 4	1600-1700-tal, en mynningsbit. Liknar F15
41	Skål	Yngre rödgods	4	1	1	A1922, grävenhet 4	1600-1700-tal, dekor av vitlera
42	Skål	Yngre rödgods	11	1	1	A1922, grävenhet 4	1600-1700-tal, mynningsbit, dekor av vitlera
43	Gryta	Yngre rödgods	15	1	1	A1922, grävenhet 4	1600-1700-tal, mynningsbit, grön glasyr. Liknar F62
44	Kruka	Yngre rödgods	13	2	1	A1922, grävenhet 4	1600-1700-tal, rödbrun glasyr, bukdelar

Fyndnr	Sakord	Material	Vikt, gr	Antal fragm.	Antal	Fyndomständighet	Anmärkning
45	Kruka	Yngre rödgods	23	6	1	A1922, grävenhet 4	1600-1700-tal, dekor av vitlera
46	Fat	Yngre rödgods	9	1	1	A1922, grävenhet 4	1600-1700-tal
47	Fat	Yngre rödgods	18	1	1	A1922, grävenhet 4	1600-1700-tal
48	Fat	Yngre rödgods	10	2	1	A1922, grävenhet 4	1600-1700-tal. Liknar F35
49	Fat	Yngre rödgods	3	1	1	A1922, grävenhet 4	1600-1700-tal, dekor av vitlera. Liknar F11, 58, 59, 85 och 89
50	Kärl	Yngre rödgods	7	1	1	A1922, grävenhet 4	Bottenbit
51	Kärl	Yngre rödgods	32	10	10	A1922, grävenhet 4	1600-1700-tal, diverse skärvor
52	Kritpipa	Keramik	7	3	1-3	A1922, grävenhet 4	1700-tal
53	Kakel	Keramik	80	1	1	A1922, grävenhet 4	1600-1700-tal, svart sannolikt manganglaserat
54	Oidentifierad	Keramik	8	2	1	A1922, grävenhet 4	Vitbränd lera, gul glasyr, import
55	Skål	Yngre rödgods	8	1	1	A1922, grävenhet 4	1600-1700-tal, dekor av vitlera, mynningsbit
56	Skål	Yngre rödgods	6	1	1	A1922, grävenhet 4	1600-1700-tal, mynningsbit, gulaktig glasyr
57	Skål	Yngre rödgods	4	1	1	A1922, grävenhet 4	1600-1700-tal, mynningsbit, ljusbrun och vit glasyr
58	Fat	Yngre rödgods	40	4	1	A1922, grävenhet 4	1600-1700-tal, dekor av vitlera. Liknar F11, 49, 59, 85 och 89
59	Fat	Yngre rödgods	35	1	1	A1922, grävenhet 4	1600-1700-tal, dekor av vitlera. Liknar F11, 49, 58, 85 och 89
60	Fat	Yngre rödgods	27	3	1	A1922, grävenhet 4	1600-1700-tal. Identisk med F77 och 78
61	Gryta	Yngre rödgods	11	1	1	A1922, grävenhet 4	1600-1700-tal, brun glasyr
62	Gryta	Yngre rödgods	11	1	1	A1922, grävenhet 4	1600-1700-tal, grön glasyr, mynningsbit. Liknar F43
63	Gryta	Yngre rödgods	28	1	1	A1922, grävenhet 4	1600-1700-tal
64	Gryta	Yngre rödgods	105	3	1	A1922, grävenhet 4	1600-1700-tal, en mynningsbit, mörkgrön glasyr
65	Kruka	Yngre rödgods	11	1	1	A1922, grävenhet 4	1600-1700-tal
66	Kärl	Yngre rödgods	44	7	7	A1922, grävenhet 4	1600-1700-tal, diverse skärvor
67	Kritpipa	Keramik	5	1	1	A1922, grävenhet 4	1700-tal. Del av kritpipsskaft
68	Kärl	Yngre rödgods	7	1	1	A1922, grävenhet 4	1600-1700-tal, bandhänkel
69	Krus	Stengods	3	1	1	A1922, grävenhet 4	1600-1700-tal, bukdel, mörkbrun dekor
70	Fat	Fajans	2	1	1	A1922, grävenhet 4	Blå blomdekor
71	Bränt ben	Ben	1	1	1	A1922, grävenhet 4	Rörben
72	Krus	Yngre rödgods	12	1	1	A1922, grävenhet 4	Ev. del av F39
73	Skål	Yngre rödgods	9	1	1	A1922, grävenhet 4	1600-1700-tal, mynningsbit, dekor av vitlera
74	Skål	Yngre rödgods	9	1	1	A1922, grävenhet 4	1600-1700-tal, mynningsbit

Fyndnr	Sakord	Material	Vikt, gr	Antal fragm.	Antal	Fyndomständighet	Anmärkning
75	Skål	Yngre rödgods	2	1	1	A1922, grävenhet 4	1600-1700-tal, mynningsbit
76	Kruka	Yngre rödgods	21	2	1	A1922, grävenhet 4	1600-1700-tal, bukdelar
77	Fat	Yngre rödgods	9	2	1	A1922, grävenhet 4	1600-1700-tal, vit, brun och grön glasyr. Identisk med F60 och 78
78	Fat	Yngre rödgods	105	5	1	A1922, grävenhet 4	1600-1700-tal, vit, brun och grön glasyr. Identisk med F60 och 77
79	Gryta	Yngre rödgods	22	1	1	A1922, grävenhet 4	1600-1700-tal, bukdel, brun glasyr, eldpåverkad
80	Gryta	Yngre rödgods	15	1	1	A1922, grävenhet 4	1600-1700-tal, bukdel, grön glasyr
81	Kanna	Yngre rödgods	5	1	1	A1922, grävenhet 4	Del av pip
82	Kärl	Yngre rödgods	25	6	6	A1922, grävenhet 4	Diverse skärvor
83	Skål	Yngre rödgods	9	1	1	A1922, grävenhet 3	1600-1700-tal, bukdel
84	Kruka	Yngre rödgods	19	2	1	A1922, grävenhet 3	1600-1700-tal, mynningsbitar
85	Fat	Yngre rödgods	7	1	1	A1922, grävenhet 3	Liknar F11, 49, 58, 59 och 89
86	Kärl	Yngre rödgods	16	6	6	A1922, grävenhet 3	Diverse skärvor
87	Kärl	Yngre rödgods	10	1	1	A1922, grävenhet 4	1600-1700-tal, vit, brun och grön glasyr
88	Fat	Yngre rödgods	7	1	1	A1922, grävenhet 4	1600-1700-tal, ljusbrun och mörkbrun glasyr
89	Fat	Yngre rödgods	5	1	1	A1922, grävenhet 4	1600-1700-tal, dekor av vitlera, mynningsbit
90	Kruka	Yngre rödgods	4	2	1	A1922	1600-1700-tal, brun glasyr
91	Kärl	Yngre rödgods	3	1	1	A1968	1600-1700-tal, brun glasyr
92	Bränd lera	Bränd lera	37	2	1	A1968	Magrad, del av ugnsoverdel?
93	Krus	Yngre rödgods	10	1	1	A1922, grävenhet 4	1600-1700-tal, grön och vit glasyr
94	Fönsterglas	Glas	7	1	1	A1922, grävenhet 4	Glaspest, tillverkningskant
95	Oidentifierat	Organiskt material	1	1	1	A1933	Harts? 15 x 11 x 5 mm
96	Träkol	Träkol	1	1	1	A785	Påträffad 0,29 m ned i anläggningen

Bilaga 5. Fornlämningstabell

Registrerade lämningar

RAÅ Typ

- 179 **Bytomt/gårdstomt**, skadad. Hälla gamla tomt.
- 180 **Källa med namn och tradition**
- 181 **Röjningsröse**, undersökt och borttaget.
- 182 **Skålgropsförekomst**, bestående av 6 skålgropar.
- 444 **Gravfält**, bestående av 3 högar, 16 stensättningar och 6 resta stenar.
- 445 **Stensättning**.
- 446 **Gravfält**, något skadat, bestående av 5 högar och 5 stensättningar.
- 447 **Gravfält**, något skadat, bestående av 5 stensättningar och 3 resta stenar.
- 448 **Stensättning**, borttagen, möjligen utan föregående undersökning.
- 449 **Stensättning**, bortschaktad utan undersökning.
- 450 **Gravfält**, till större delen bortschaktat utan undersökning, men resterna skulle undersökas. Dock okänt om detta skett. Gravfältet ska ha bestått av 1 hög och cirka 14 stensättningar.
- 451 **Skålgropsförekomst**, bestående av 12 skålgropar.
- 452 **Skålgropsförekomst**, uppgift om 3 skålgropar, troligen förstörda och borttagna.
- 453 **Milstolpe**.
- 454 **Gravfält** bestående idag av 1 hög (*Grytahögen*), 4 stensättningar och 1 rest sten (omkullfallen). Stensättningar har undersökts 1937 och 1968. Grytahögen är 41 m i diam och 6 m hög. Till högen är en sägen knuten, känd från 1600-talet.
- 455 **Gravfält**, bestående av 11 stensättningar + 1 skärvstenshög.
- 473 **Skärvstenshög och boplatsvall**.
- 474 **Skärvstenshög**, undersökt och borttagen.
- 476 **Hög**.
- 477 **Skärvstenshög**, undersökt och borttagen. Enligt undersökningsrapporten ska RAÅ 477 ha utgjorts av 4 stensättningar, en stenpackning, en stensamling och 3 härdar. Rapporten klargör ej om den undersökta skärvstenshögen är RAÅ 477 eller 478.
- 478 **Gravfält och boplatsoområde**, som bestod av 12 stensättningar och 10 härdar. Undersökt och borttagna. Gravfältet daterades till vendeltid, några gravar ansågs kunna vara från vikingatid. Oklart om även en skärvstenshög har funnits.
- 479 **Gravfält**, bestående av 2 högar och 3 stensättningar.
- 480 **Gravfält**, 6 stensättningar + boplat, delundersökt. Årjå – fvt.
- 562 **Stensättning + härd eller ugn**, undersökta och borttagna.
- 563 **Stensättning, hög samt möjlig stensättning**.
- 564 **Gravfält**, rest av, bestående av 10 högar och 10 stensättningar. Ytterligare 1 hög har bortschaktats och 3 stensättningar har undersökts 1927.
- 578 **Gravfält**, rester av 5 stensättningar.
- 587 **Bytomt/gårdstomt**. Lundby gamla tomt. Provundersökt 1985. Bevakningsobjekt.
- 588 **Bytomt/gårdstomt**. Årby gamla tomt. Förstörd.
- 581 **Gravfält**, rest av, bestående av 12 stensättningar.
- 765 **Hög**.
- 766 **Hög**, rest av. Graven utgör troligen återstoden av 3 runda gravar.
- 767 **Högar**, 2 stycken, och 1 **stensättning**. Skadade av militära skyttevärn.
- 771 **Gravfält**, rest av, bestående av 5 stensättningar.
- 772 **Gravar**, uppgift om typ saknas. Förstörda.
- 817 **Milstolpe**, borttagen/försvunnen.
- 821 **Gravfynd**, påträffat under sent 1800-tal, bestående av 5 pärlor och 1 keramikskärva samt numera förkomna fragment av ornerad benkam och brända ben. Ca 5 m om fyndplatsen hittades även 1 spjutspets av järn med silverinlägg på holken samt 1 benljuster. Båda fynden gjordes i svart jord.
- 822 **Rest sten**, bevakningsobjekt + uppgift om **skålgropar**.
- 833 **Fyndplats** för knacksten.
- 834 **Fyndplats** för 2 spjutspetsar och 1 yxa, alla av järn. Enligt uppgift funna vid grävning av Lundby backe på 2 fots djup.
- 879 **Boplats**.
- 913 **Hägnad**. Övrig kulturhistorisk lämning.
- 915 1 **hög** och 1 **stensättning**. Vid schaktningsövervakning framkom en härd, ¹⁴C-daterad till fvt.
- 996 **Boplats**, rjå–fvt + **torplämning**. Båda undersökta och borttagna.
- 1316 **Gårdstomt**, Tågen.
- 1317 **Sentida ristning**. Övrig kulturhistorisk lämning.