

En smedjelämning vid Hammarsmedsgården på Jädersholme, Arboga

Antikvarisk kontroll

RAÄ 35:1, 84
Jäder 10:9
Arboga socken
Västmanland

Ulf Alström



Innehållsförteckning

Inledning	1
Målsättning	1
Undersökningsresultat	2
Sammanfattning	4
Referenser	5
Kart- och arkivmaterial	5
Otryckta källor	5
Litteratur	5
Tekniska och administrativa uppgifter	5
Figurer	6
BILAGA	7
Bilaga 1. Fyndtabell.	7

Utgivning och distribution:
Stiftelsen Kulturmiljövård Mälardalen
Stora gatan 41, 722 12 Västerås
Tel: 021-80 62 80
Fax: 021-14 52 20
E-post: info@kmmd.se

© Kulturmiljövård Mälardalen 2009.

Omslagsfoto: Slaggfynd från Hammarsmedsgården

Kartor ur allmänt kartmaterial © Lantmäteriet. Ärende nr MS2006/01407.

ISSN: 1653-7408
ISBN: 978-91-86255-48-0

Västerås 2009.

Inledning

På grund av markarbeten för ett garage och en carport/förråd på Hammarsmedsgården som ligger på Jädersholme, Arboga, har Stiftelsen Kulturmiljövård Mälardalen utfört en antikvarisk kontroll i samband med schaktningsarbetet.

Arbetet föranleddes bl.a. av att en hällristningsförekomst med 385 figurer (Arboga socken 84) finns i närområdet.

Den antikvariska kontrollen beställdes av Ingemar Johansson, Hammarsmedsgården. Arbetet utfördes 21 juli och 3 augusti efter ett beslut av Länsstyrelsen i Västmanlands län 2009-07-10 (dnr 431-6096-09).



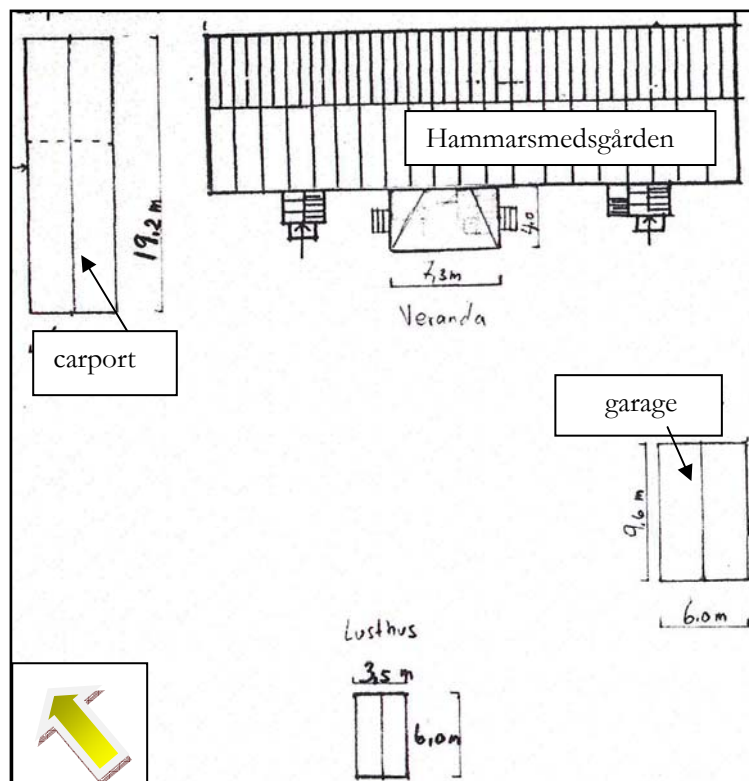
Figur 1. Jäderforsen 1866. (Västmanlands läns museums arkiv.)

Målsättning

Den antikvariska kontrollens syfte och målsättning var att skydda fornlämning från skada. Undersökningsområdet låg i närheten av en hällristningslokal. Arboga sn 84. Om fornlämningar påträffas skulle dessa dokumenteras. Skulle omfattande anläggningar och komplexa kulturlager beröras av schaktningen skulle arbetet avbrytas inför samråd med Länsstyrelsen. Den antikvariska kontrollen avbröts och samråd skedde också med Länsstyrelsen då en husgrund påträffades vid schaktningen för carporten. Husgrunden är en del i Arboga sn 35:1 som betecknar bruksområde runt Jäders herrgård.

Om en fornlämning berördes av arbetet skulle denna bedömas utifrån påträffade föremål, ålder och bevarandegrad. En tolkning av fornlämningen ingick i den antikvariska kontrollen. Dock skulle ambitionsnivån vara rimlig i förhållande till påträffade fornlämningars kunskapspotential.

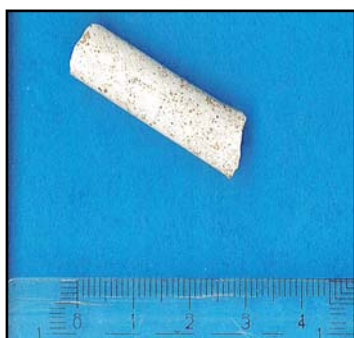
Undersökningsresultat



Figur 2. Hammarsmedsgården med undersökningsområdet där platserna för garaget och carporten är markerade. Platserna där verandan och lusthuset skulle placeras föränleddes inte någon antikvarisk kontroll pga. att inga markarbeten skulle utföras. (Karta från länsstyrelsens förfrågningsunderlag. Skala 1:400.)

I undersökningsschaktet som grävdes där garaget skulle placeras påträffades inget av arkeologiskt intresse. Schaktet som placerades i garagets centrala längdriktning var 9 m långt, 1,6 m brett och 0,6-0,9 m djupt. Under grässvålen vidtog ett lager med matjord där enstaka tegelfragment och obrända ben påträffades. Dessa tillvaratogs inte (PM Hallgren)

I undersökningsschakten som grävdes där carporten skulle placeras påträffades en husgrund och ett nära metertjockt kulturlager som inledningsvis tolkades som ett brandlager. Vartefter schaktet grävdes mot nordöst visade det sig att husgrunden var rester efter en smedja med sot och kollager. I ytan låg dock ett matjordslager och ett lager med rivningsmassor. Under dessa lager kom lager som avsatts efter smidesverksamheten, bl.a. bottenskällor och annan slagg, men även enstaka keramikskärvor påträffades. Dessa dateras till 1700-1800 talen. Ett pipfragment påträffades i det äldsta avsatta lagret i smedjan. Rökanalens diameter, 2 mm, anger en datering till 1700-tal (Åkerhagen 1985).



Figur 3. Pipskaftfragment funnet i äldsta lagret i smedjan. Rökanalens diameter, 2 mm, daterar pipan till 1700-talet. (Bild U. Alström.)



Figur 4. Keramiken som påträffades i smedjan dateras till 1700-1800 talen. På bilden syns 4 av sammanlagt 8 fragment som påträffades i de olika avsatta lagren i smedjan. (Bild U. Alström.)



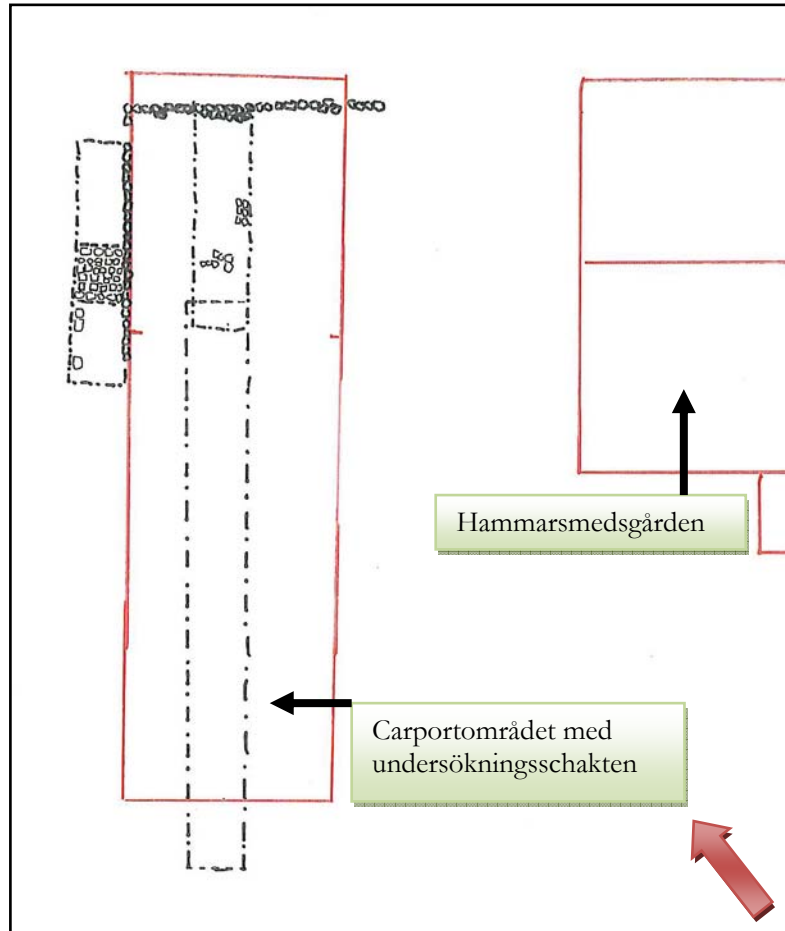
Figur 5. Slagg från smedjan. De tre största bitarna är bottenkällor. (Bild U. Alström.)

Två undersökningsschakt grävdes i området där carporten skulle byggas (figur 6). Det ena var 19,5 m långt, 1,3–1,5 m brett och 0,8–1,0 m djupt. I det långa schaktet fanns avsatta lager efter verksamheten i smedjan. I kanten av schaktet kom ett fundament av murat tegel. Några rester efter smedjans sydvägg påträffades inte.

Det andra undersökningsschaktet var 6,5 m långt, 1,3–1,5 m brett och 0,9 m djupt. I ena schaktkanten påträffades en syllstensrad som burit en mellanvägg i smedjan. Mot denna vägg påträffades ett fundament till en ässja. Den var cirka 1,5 m i fyrkant. Överst på ässjan fanns en yta med murat tegel. Därefter kom ett fundament som bestod av två skift natursten. Stenarna var mellan 0,5–1,2 m stora. Under detta kraftiga fundament låg en rustbädd av dåligt bevarat trävirke direkt på leran.

Rester efter smedjans norra vägg var synlig i grässvålen i en längd av 7 m. Väggens syll bestod av natursten 0,3–0,5 m stora.

Keramikkärvorna (utom två), pipfragmentet och bottenkällorna påträffades i det kortare schaktet. Förutom det dokumenterade fyndmaterialet fanns ytterligare slagg och bottenkällor i detta schakt.



Figur 6. Schaktplan över carportområdet. Streckad linje anger schaktens placering. (Skala 1:200.)

Sammanfattning

Syftet med den antikvariska kontrollen var att skydda fornlämning från skada. Närheten till hållristningslokalen Arboga sn 84 som betecknar ett hållristningsområde nämndes särskilt i beslutsunderlaget från Länsstyrelsen i Västmanlands län. Emellertid påträffades vid Hammarsmedsgården lämningar efter en husgrund som föranledde Länsstyrelsen att besluta om en utvidgad antikvarisk kontroll. Husgrunden, som vid den antikvariska kontrollen visade sig vara rester efter en smedja, har med hjälp av ett kritpipsfragment och keramik (yngre rödgods), daterats till (1600?)1700-1800 talen.

Referenser

Kart- och arkivmaterial

Schaktplan. Skala 1:200.

Situationsplan skala 1:400. Från länsstyrelsens förfrågningsunderlag.

Topografiska kartan. Skala 1:50 000.

Otryckta källor

Figur 1. Xylografi daterad 1866. Västmanlands läns museums arkiv.

Hallgren, A-L., 2009. PM. Arkeologisk antikvarisk kontroll i samband med nybyggnation inom fastigheten Jäder 10:9 på Jädersholme, Arboga.

Ortnamnsregistret. 2009. Institutet för språk och folkminnen.

Litteratur

Elfwendahl, M., 1999. Från skärva till kär. Ett bidrag till vardagslivets historia i Uppsala. Lund Studies In Medieval Archaeology. Lund.

Lindqvist, G., 1981. Krukor och fat. Svenskt krukmakeri under 400 år. Stockholm.

Wachtmeister, A&I., 1986. Jordfynd från Nyköping. Södermanlands läns museum. Nyköping.

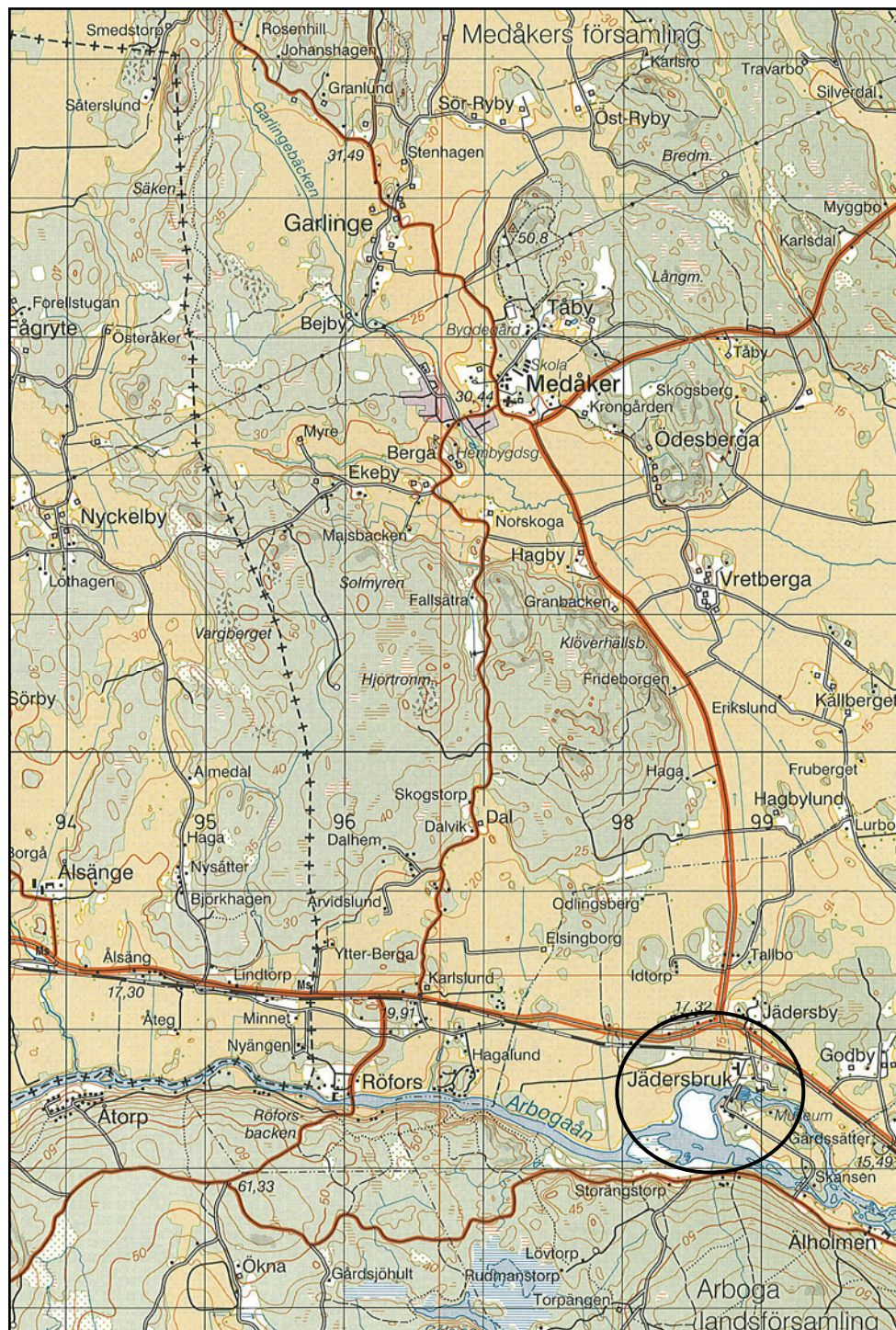
Åkerhagen, A., 1985. Kritpipor. Stockholm.

Tekniska och administrativa uppgifter

KM dnr:	09075
Länsstyrelsen dnr, beslutsdatum:	431-6096-09 2009-07-10
Undersökningsperiod:	2009-07-20, 2009-08-03
Arkeologtimmar:	14,5 timmar
Exploateringsyta:	Cirka 35 löpmetrar schakt
Personal:	Anna-Lena Hallgren, Ulf Alström
Belägenhet:	Jäder 10:9
Topografiska kartan:	Örebro 10F NO Skala 1:50 000
Koordinatsystem:	Rikets
Koordinater:	X 6587405 Y 1498757
Inmättningsmetod:	Manuell
Dokumentationshandlingar:	Samtligt dokumentationsmaterial är återgivet i rapporten
Fynd:	Fynden F1-F7 förvaras på VLM

Figurer

Kartor ur allmänt kartmaterial © Lantmäteriet Gävle. Ärende nr MS2006/01407.



Figur 7. Undersökningsområdets läge markerat med en ring. Utdrag ur topografiska kartan. Skala 1:50 000.

BILAGA

Bilaga 1. Fyndtabell.

Fyndnr	Sakord	Material	Egenskap	Vikt, gr	Antal	Antal. fragm.	Fragm. grad	Fyndomständighet
1	Stengods	Lera	Westerwald Tyskland (1600-tal?)	5	1	1	-	Carportschaktet utanför smedjan
2	Yngre rödgods	Lera	Grön glasyr med modellerat band (1600-tal ?)	43	1	1	-	Carportschaktet utanför smedjan
3	Yngre rödgods	Lera	Fat med dekor av skraffering och piplera (1700-1800 talen).	79	5	9	-	Carportschaktet
4	Pipa	Lera	Skaftfragment (1700-tal)	4	1	1	-	Carportschaktet
5	Bottenskålla	Järnslag	Hammarslag	1800	1	1	-	Carportschaktet
6	Botten-skållor	Järnslag	Hammarslag	1700	2	2	-	Carportschaktet
7	Slagg (del av skållor)	Järnslag	2 bitar smidesslag 2 bitar hammar-slag	375	4	4	-	Carportschaktet

Keramikdateringarna bygger på Elfyndabl 1999; Lindquist 1981; Wachtmeister 1986