

Kungs Barkarö kyrka

Renovering av tornspira och takprydnader samt tjärstyrkning av tak

Antikvarisk kontroll

Kungs Barkarö kyrka
Kungsörs kommun
Västerås stift
Västmanland

Anna Gütblein



Kungs Barkarö kyrka

Renovering av tornspira och takprydnader samt tjärstrykning av tak

Antikvarisk kontroll

Kungs Barkarö kyrka
Kungsörs kommun
Västerås stift
Västmanland

Anna Gütblein

Utgivning och distribution:
Stiftelsen Kulturmiljövård Mälardalen
Stora gatan 41, 722 12 Västerås
Tel: 021-80 62 80
Fax: 021-14 52 20
E-post: info@kmmmd.se

© Kulturmiljövård Mälardalen 2009

Omslagsfoto: Kungs Barkarö kyrka Foto: Anna GÜthlein
Foto: Anna GÜthlein där ej annat anges.

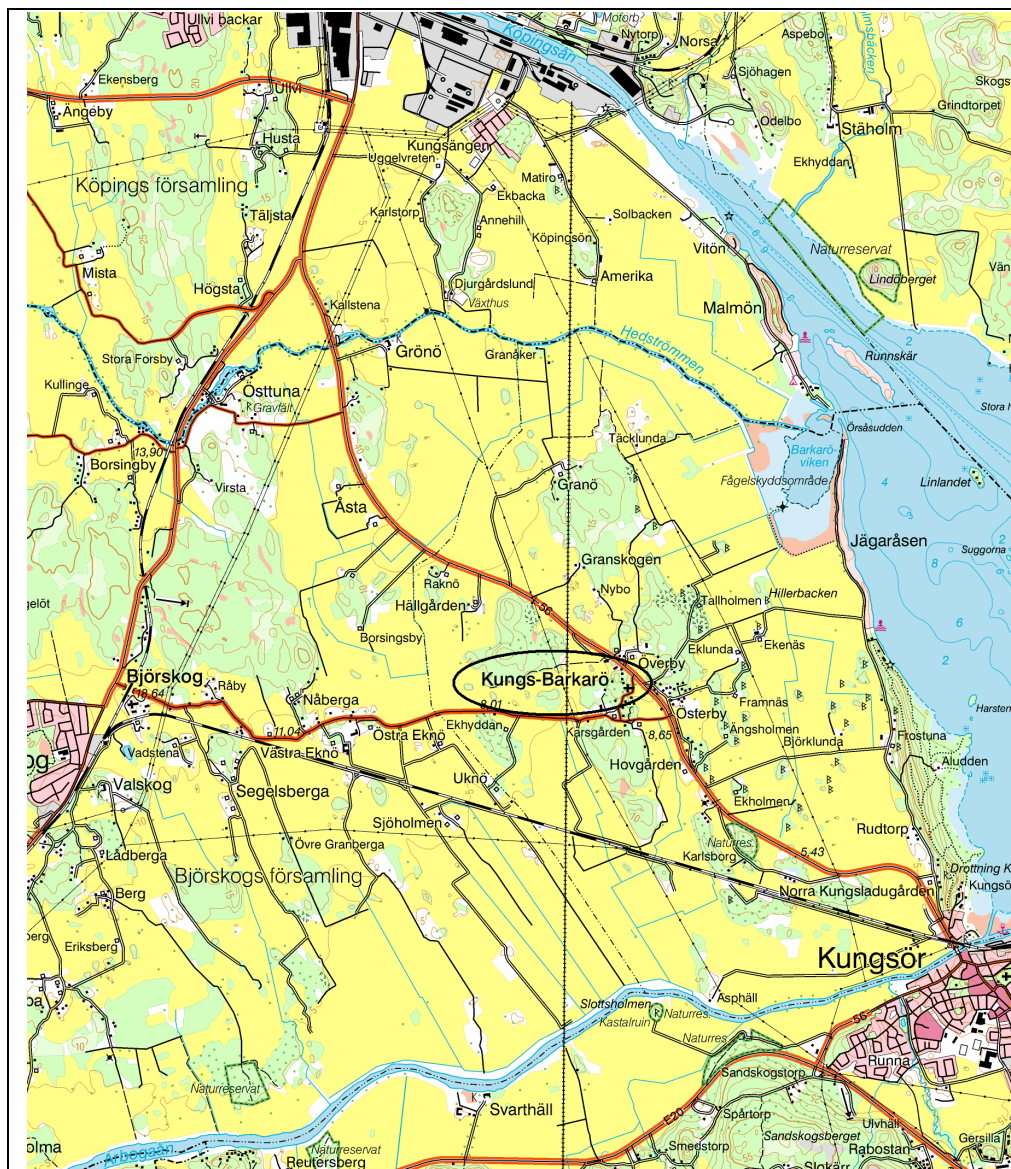
Kartor ur allmänt kartmaterial © Lantmäteriet. Ärende nr MS2006/01407.

ISSN: 1653-7408
ISBN: 978-91-86255-61-9

Tryck: Just Nu, Västerås 2009.

Innehåll

Inledning.....	5
Bakgrund	5
Tidigare renoveringar	6
Genomförande	7
Långhusets och sakristians spåntäckning.....	7
Torn, tornspiran och plåtarbeten.	8
Referenser.....	13
Kart- och arkivmaterial	13
Otryckta källor.....	13
Litteratur.....	13
Tekniska och administrativa uppgifter	13



Figur 1. Kungs Barkarö kyrka, markerat med en svart ring. Utdrag ur Gröna kartan.
Skala 1: 50 000.

Inledning

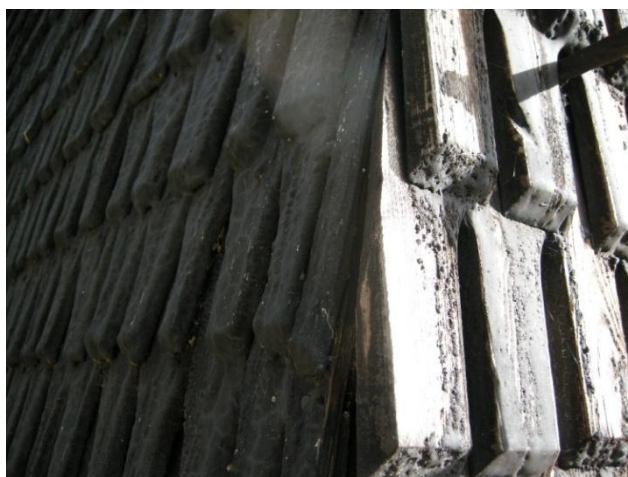
Under sommaren och hösten 2009 har arbetet med att renovera tornspira och takprydnader samt tjära tak på Kungs Barkarö kyrka pågått. Arbetet har skett i enlighet med länsstyrelsens beslut daterat 2008-11-25, dnr 433-12203-08 och stått under antikvarisk kontroll av Kulturmiljövård Mälardalen.

Bakgrund

Kungs Barkarö är en av stiftets minsta medeltida kyrkor. Den uppfördes troligen redan på 1200-talet och bestod ursprungligen av kyrkorum och kor under samma tak. Kyrkorummet täcktes först av tunnvalv i trä och ett trätak men under 1400-talet slogs nuvarande stjärnvalv.¹ Någon gång på 1500-talet utökades kyrkan med ett vapenhus och omkring 1600 restes ett klocktorn i trä på den västra gaveln. Under 1700-talets första hälft hade stora restaureringsbehov uppstått, valv och gavlar lagades, de sammanbindande stångjärnen i sydöst kom till och en ny sakristia byggdes mot norr.²

Tornet är idag klätt med spån med varierande utseende och ålder, den övre delen är plåtskodd med falsad, svartmålad plåt. Troligen har den övre delen ursprungligen varit täckt med spån i hela sin höjd. Spånen har vid något tillfälle tjärats med stenkoltjära. Plåtskoningen hade stora rostskador och flera provisoriska lagningar.

Långhusets sågade spån från 1952 ersattes 1990 med spjälkade spån samtidigt som rötskadade delar i takets bärande delar och panel byttes ut.³ Spånen var i stort behov av omtjärning och underhåll. Sakristians tak var kraftigt mossbeväxt och norrsidans takfall beväxt med alger och lavar.



Figur 2. Olika generationer av spån på tornet.

¹ Alberg, Björklund. 2000.

² Hammarskiöld, 2005.

³ Hammarskiöld. 2005.

Tidigare renoveringar

Kyrkans tak har renoverats i flera omgångar. Första anteckningarna om takrenovering på långhuset är från 1760. År 1882 fick det södra takfallet som är det som är mest utsatt för väder och vind en ny spåntäckning som tjärades. 1884 tjärströks taket återigen. Under en renovering 1886 plåttäcktes yttertakets övre del och plåtskorstenar uppsattes. 1936 fick kyrkan en ny kyrktupp. Under 1900-talet var det mycket vanligt att de tidigare spjälkade spånen byttes mot sågade spån och detta skedde också på Kungs Barkarö kyrka, 1952 lades taket på långhuset om med sågade spån.⁴ Tornets södra sida lades troligen också om vid detta tillfälle.⁵ 1984 omtjärades långhuset och tornets tak men redan 1990- bedömdes de sågade spånen vara i så dåligt skick att man lade om det norra takfallet med nya spjälkade spån, av senvuxen fura som tjärdoppats⁶.



Figur 3. Kungs Barkarö kyrka antecknad av Grau. VLM arkiv.

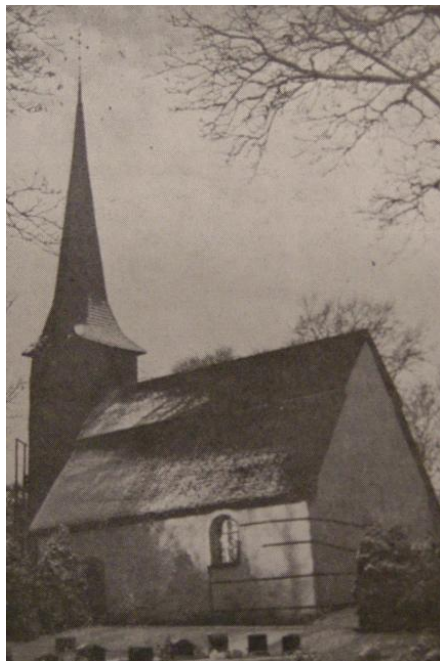
⁴ Gustavsson, 2002

⁵ Hammarskiöld, 2006

⁶ Vlm, 1990 Kungs Barkarö

Genomförande

Under Sommaren och hösten 2009 renoverades övre delen av tornet och tornspiran på Kungs Barkarö kyrka i enlighet med länsstyrelsens beslut daterat 2008-11-25, dnr 433-12203-08. Arbetena har utförts enligt åtgärdsförslag av BKI i Köping av Kyrktak bygg och konsult AB och stått under antikvarisk kontroll av Kulturmiljövård Mälardalen.



Figur 4. Kungs Barkarö kyrka. VLM arkiv. Årtal okänt.

Långhusets och sakristians spåntäckning

Taket på långhus och sakristia har strukits med trätjära (Furutjära A från Claessons). Det södra takfallet har strukits med två strykningar, men det var så urlakat att ytterligare en strykning rekommenderas inom ett år. Norrsidan och sakristians tak har rengjorts från alger och mossa genom skrapning och tvättning innan tjärningen. Enstaka spån har bytts.



Figur 5. Norra takfallet med lavpåväxt.



Figur 6. Norra takfallet och sakristian efter tjärning.



Figur 7. Södra takfallet efter två tjärstrykningar.

Torn, tornspiran och plåtarbeten.

Tornspirans övre del var täckt av svartplåt ovanpå den ursprungliga spåntäckningen. Svartplåten var i mycket dåligt skick med stora rostskador och provisoriska lagningar med bland annat tejp. Spikmärken visar att tornet varit spånklätt hela vägen upp. Då plåten var i så dåligt skick befarade man skador i byggnadskonstruktionen, men hjärtstock och undertak visade sig vara i gott skick. Tornet har nu spånklätts hela vägen upp till hjärtstocken där en plåtbeklädnad tar vid. Skadade spån och spån som lossnat har bytts ut mot nya. De nya spånen är tjärdoppade näbbspån som har spikats fast. De spåntäckta delarna av tornet har tjärats med trätjära (Furutjära A från Claessons). Ljudluckorna har tjärats.

Plåttäckningen har avlägsnats fram till hjärtstocken. Ny plåttäckning har utförts med avsyrad plåt som rostskyddats med blymönja och målats med lasol linoljefärg.

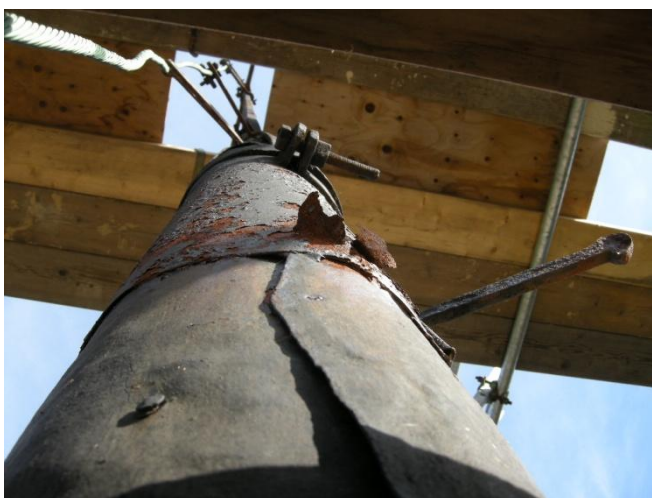
Luckor i svartplåt fanns åt norr respektive söder, den norra luckan saknade idag funktion och innebar en risk för läckage, den togs därför bort. Den södra luckan används för att ta sig ut på tornspiran vid omtjärning. Öppningen har behållits men en ny lucka har tillverkats då den befintliga var i mycket dåligt skick. Den nya luckan är tillverkad av plåt och utformad lika den befintliga. Ovanför luckan satt pliggar i

smidesjärn som används för att klättra i vid omtjärning av tornspiran. Flera av pliggarna var lösa och har bytts ut mot nya skruvade bultar.

Kyrktuppen och kulorna har omförgyllts. Tuppen omförgylldes senast 1954 men kulorna har nog aldrig varit förgyllda tidigare.



Figur 8. Tornspirans plåtbeklädnad före renovering. Foto: Lars Åke Augustsson.



Figur 9. Rostskador och lagningar med tejp före renoveringen.



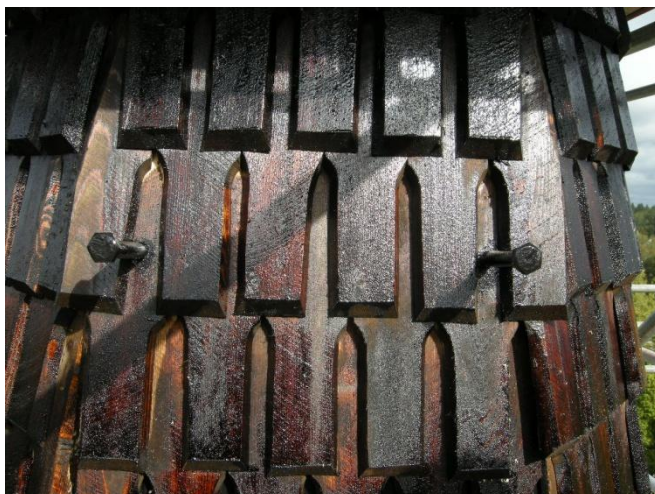
Figur 10. Ny plåtintäckning ansluter mot spån.



Figur 11. Äldre plåtintäckning på tornspirans översta del.



Figur 12. Äldre plåtar för omtjärning av tornspiran byttes ut mot nya.



Figur 13. Tornspirans nya spåntäckning samt nya plåtar för framtida omtjärning.



Figur 14. Lucka på tornspirans södersida var i mycket dåligt skick.



Figur 15. En ny lucka tillverkades med den äldre som förebild.



Figur 16. Kyrktuppen innan omförgyllning.



Figur 17. Kyrktuppen efter omföryllning.

Referenser

Kart- och arkivmaterial

Gröna kartan

Otryckta källor

Hammarskiöld Rolf. Kungs Barkarö kyrka karaktärisering. 2005.

Offert för renovering av tak, Hälsinge takspån 1989. VLM Arkiv.

Litteratur

Alberg, Björklund. Västmanlands kyrkor i ord och bild. Borlänge 2000.

Grau, Olof. Beskrifning öwer vestmanland, dess städer, härader och socknar. Nyutgivning 1904 av första upplaga 1754.

Gustavsson, Lotta. Spån, puts och solbänk- förändringar i uppländska medeltidskyrkor under 1900-talet. RAÄ. 2002.

Tekniska och administrativa uppgifter

<i>KM dnr:</i>	09042
<i>Länsstyrelsen dnr, beslutsdatum:</i>	433-12203-08, 2008-11-25
<i>Fastighet</i>	Kungs Barkarö kyrka
<i>Kommun::</i>	Kungsörs kommun
<i>Län:</i>	Västmanland
<i>Beställare:</i>	Kungsörs församling Box 12 736 21 Kungsör
<i>Entreprenör:</i>	Kyrktak Bygg och Konsult AB.
<i>Antikvarisk kontroll:</i>	Kulturmiljövård Mälardalen Anna Gühlein/Helen Sjökvist Stora gatan 41 722 12 Västerås