

Riksintresseområdet Badelunda U25

En kulturhistorisk fördjupningsstudie

Västerås Badelunda socken
Västerås kommun
Västmanlands län

Ronnie Jensen



”I förhållande till alla ovannämnda platser med storhögskonstellationer i olika omfattning framstår Anundshögsområdet vid Västerås (Badelunda socken), Västmanland, som *uniket i Mälardalen* i sin komplexitet och medvetet arrangerade monumentalitet. Här finns utöver *Sveriges största storhög*, ytterligare fem större högar, varav en 30 m i diameter, medan de övriga är 13–17 m stora, samt fem skeppssättningar, av vilka två har monumentala proportioner och en väg markerad av en runsten och en rad resta stenar.” (Min kursivering.)

*Peter Bratt: Makt uttryckt i jord och sten
(filosofie doktorsavhandling i arkeologi 2008)*

”Anundshögsområdet framstår med fem storhögar ... varav en sannolikt är *landets största*, skeppssättningar, processionsväg och runsten som *den mest kraftfullt monumentaliserade järnåldersmiljön i Västmanland och i Mälardalen i övrigt*.” (Min kursivering.)

*Peter Bratt: Makt uttryckt i jord och sten
(filosofie doktorsavhandling i arkeologi 2008)*

Riksintresseområdet Badelunda U25

En kulturhistorisk fördjupningsstudie

Västerås Badelunda socken
Västerås kommun
Västmanlands län

Ronnie Jensen

Omslagsfoto: Busshållplatsen vid Anundshög. Foto Ronnie Jensen 2009.

Utgivning och distribution:
Stiftelsen Kulturmiljövård Mälardalen
Stora gatan 41, 722 12 Västerås
Tel: 021-80 62 80
Fax: 021-14 52 20
E-post: info@kmmmd.se

© Kulturmiljövård Mälardalen 2010

Kartor ur allmänt kartmaterial © Lantmäteriet. Ärende nr MS2006/01407.
Foto, där inte annat anges: Ronnie Jensen 2009

ISSN: 1653-7408
ISBN: 978-91-86255-65-7

Tryck: Just Nu, Västerås 2010

Innehåll

Sammanfattning	5
Åtgärdsförslag	5
Bakgrund	6
Ärendet	6
Syftet.....	6
Riksintresseområdet	6
Vad konstituerar riksintresset?.....	6
Andra skyddsinstrument och kunskapsunderlag	7
Fornlämningsbilden utifrån det digitala fornminnesregistret	7
Tillbakablick.....	14
Äldre reseberättelser och uppteckningar	14
Tidigare fornminnesinventeringar	15
Arkeologiska undersökningar	15
Kulturlämningarna i landskapet	19
Naturgeografiska förutsättningar	19
Kulturhistorien i det föränderliga landskapet	20
Socken, härad och tingsplats	23
Byar och gårdar – ett arv från förhistorien	24
Manifestationer i landskapet	29
Det mångfacetterade landskapet	29
Det mångtydiga landskapet – folkliga föreställningar.....	31
Referenser	34
Litteratur	34
Otryckta källor	35
Bilagor 1–7	I
Bilaga 1, Registrerade lämningar i FMIS	II
Bilaga 2, Kartor över registrerade lämningar i FMIS	VIII
Bilaga 3, Utsnitt ur SGU:s jordartskarta	XII
Bilaga 4, Karta över landhöjningsförloppet	XIII
Bilaga 5, Byar och socknar, äldsta skriftliga belägg	XIV
Bilaga 6, Det äldre kartmaterialet	XV
Bilaga 7, Kartutsnitt över Anundshög, Grytahögen m.m.	XVII



Fig. 1. Utdrag ur Gröna kartan med riksintresseområdet Badelunda U25 markerat. Odefinierad skala.

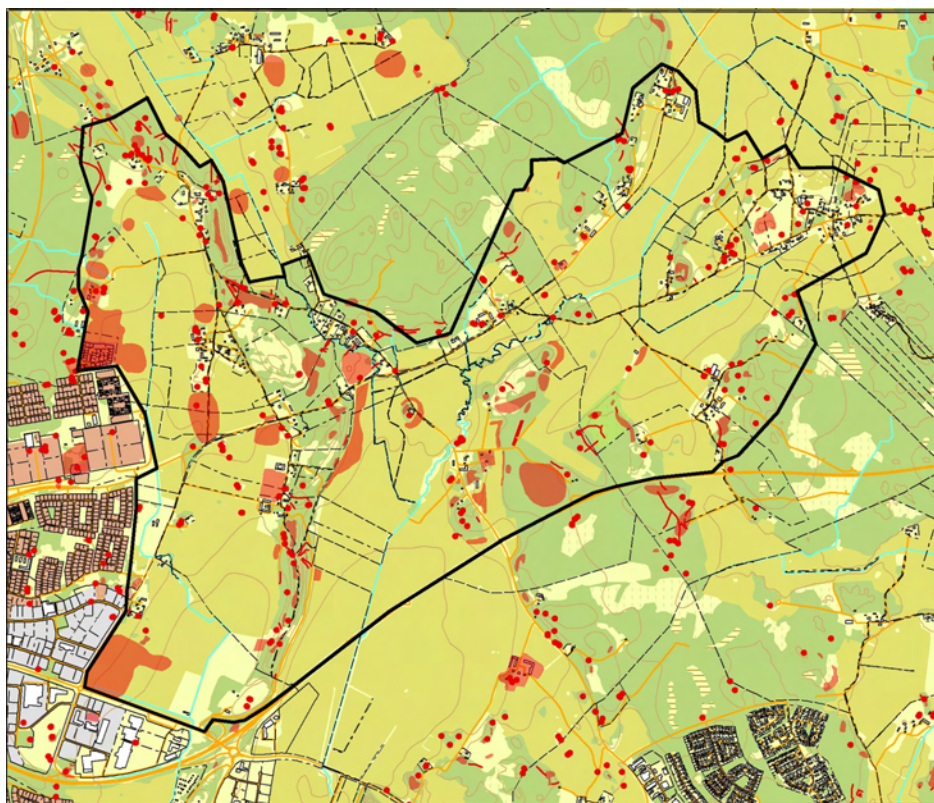


Fig. 2. Riksintresseområdet Badelunda U25 med angivna fornlämningar och andra kulturlämningar. Odefinierad skala.

Sammanfattning

Denna rapport utgör en kulturhistorisk fördjupningsstudie av riksintresseområdet Badelunda U25. Särskilt utmärkande är: I området finns *Sveriges största gravhög*, Anundshög. Intill Anundshög finns *två av Sveriges största skeppsättningar*. Här finns också *ett av Sveriges mest magnifika äldre vägmonument*, runstenen med de resta stenarna som markerar den urgamla vägen inkl. vadet och hålvägen, som också utgjorde den s.k. Eriksgatan under medeltiden. Strax väster om Anundshögsområdet finns ett järnåldersgravfält, som innehåller *ett par av landets största stensättningar*, den största minst 35 meter i diameter. Vid Tuna har *ett av landets mest unika båtgravfält* påträffats, dessutom med fem kammargravar, varav den största är *Sveriges guldrikaste grav*. Dessutom finns även *Västmanlands fjärde största storhög* i området, Grytahögen. Härtill kan läggas *en av landets troligen äldsta labyrinter*, den på åskammen ovanför Tibble by. Här kan även framhävas *det stora antalet hålvägar* och även i övrigt ett delvis *välbevarat ålderdomligt vägnät*, som främst är kopplat till Badelundaåsen.

Närmare 200 registerposter finns i det digitala fornminnesregistret för området. Räknar man in även delposterna inom varje huvudnummer, så är antalet poster uppe i nästan 350. I området finns 46 gravfält registrerade med sammanlagt långt över 800 gravar. Därtill kan läggas ca 100 ensamliggande eller i mindre grupper belägna gravar. Dessutom finns ca 30 boplatser registrerade, de flesta belägna i åkermark. De kompletteras av ett antal skärvstenshögar, främst från bronsåldern. Vidare finns ca 25 skålgropsförekomster, som har ett tydligt rumsligt samband med skärvstenshögar. Ett 30-tal hålvägar är registrerade. Härtill kommer några vägbankar. Se s. 9ff för en fullständig genomgång.

Riksantikvarieämbetets förstagångsinventering utfördes 1961 och 1988 genomfördes en revideringsinventering. Inom den centrala delen av området utfördes dessutom en specialinventering 1996 av Uppsala universitet som ett led i arkeologiutbildningen. Ett antal arkeologiska undersökningar har dessutom genomförts under åren, såväl av gravar som boplatser och även andra yttringar.

Åtgärdsförslag

De åtgärder som föreslås här är bl.a. att *genom sakkunnig granskning kvalitetssäkra under senare år inrapporterat material*. I den förteckning över i FMIS registrerade lämningar, som finns redovisad i rapporten framgår att *över 30 olika lokaler borde bli föremål för besiktning och granskning för kvalitetssäkring*. Ett 15-tal utgörs av kommunikativa lämningar, främst inrapporterade hålvägar, men även vägbankar och i ett fall en stenvalvsbro som saknar beskrivning. Även möjliga förhistoriska gravar borde granskas i fält, bl.a. ett osäkert röse, några stensättningar samt ett par ospecificerade gravar. Bland de agrara lämningarna finns ett par inrapporterade stensträngar och några röjningsrösen, där fossil åkermark kan finnas i anslutning härtill. Några torplämningar borde också besiktigas inkl. en källa. Slutligen finns sex områden med uppgivna kolningsgropar, där det kan finnas anledning till stor tveksamhet beträffande denna bedömning.

Av fasta fornlämningar och andra kulturlämningar, som troligen eller med säkerhet är underrepresenterade i registret, kan följande nämnas: Säkert finns *betydligt flera boplatser* från olika tider inom området. Samtliga *äldre by- och gårdstomter* borde systematiskt dokumenteras och registreras i FMIS. Genom en kombination av kartstudier med uppföljning i fält skulle säkerligen ett ganska stort antal *övergivna torpställen* kunna påträffas och säkerställas för KMV och forskningen. Dessutom borde flera övergivna och i vissa fall *fossila åkerytor* kunna registreras i området. Även i detta fallet borde det historiska kartmaterialet utnyttjas. Ett helhetsgrepp borde även tas angående *det äldre vägnätet* såväl från förhistorisk som historisk tid.

Bakgrund

Ärendet

Den aktuella fördjupningsstudien har sin upprinnelse i den kulturhistoriska analys som Kulturmiljövård Mälardalen utförde som en del av en mer omfattande miljökonsekvensbeskrivning framtagen av Miljö- och projekteringsbyrån i Mälardalen AB. Hela detta arbete gjordes på uppdrag av Västerås stad och bär den fullständiga titeln: *Miljökonsekvensbeskrivning. Översiktsplan för Badelundaåsen och ridanläggning. Bevarande- och utvecklingsplan.* Denna MKB föranleddes av Västerås stads intentioner att förlägga det nuvarande ridcentret vid Hamre till ett parti norr om motorvägen, mellan denna och Badelunda kyrka.

Syftet

Eftersom det ovannämnda MKB-arbetet areellt sett omfattar den västra halvan av riksintresseområdet Badelunda U25 väcktes tanken på att göra en från MKB-arbetet fristående studie, som omfattar hela riksintresseområdet. Om syftet med MKB:n var att akut och riktat utföra en analys ur olika infallsvinklar i området för det planerade ridcentret är syftet med den aktuella fördjupningsstudien att utföra en, ur kulturhistorisk synvinkel, mera utförlig och djuplodande studie, som skall kunna användas i den kommunala planeringen framöver och i sin förlängning också kunna vara till nytta i Länsstyrelsens arbete.

Fig. 3. Företagsambeten håller till även ute på landsbygden, inte bara inne i Västerås. Bilfirma i Långby.



Riksintresseområdet

Vad konstituerar riksintresset?

Den text som kortfattat förklarar och pekar ut de kulturhistoriska värdena inom riksintresseområdet är beslutade 1996 och ersätter de värdetexter som fogades till 1987 års beslut om riksintresseområden. *Motiveringen* för riksintresseområdet Badelunda lyder: "Fornlämningsmiljö, en av landets mest monumentala gravar och förhistoriskt vägmonument som visar på platsens betydelse i ett större rumsligt system". Som *uttryck för riksintresset* anges: "Fornlämningsrik sträckning av Badelundaåsen genom öppet jordbrukslandskap med stort antal järnåldersgravfält. I Anundshögsområdet, omnämnt som tingsplats under medeltiden, finns en av landets största s.k. kungshögar "Anundshög", ca 60 m i diameter och 12 m hög. Intill denna två skeppssättningar, ca 50 m långa och en märklig runsten med text som förknippas med ynglingakungen Anund. Härifrån går ned mot ett vadställe, en lång rad stenar som också nämns på runstenen, sannolikt en gammal vägsträckning. *I området ingår även:* Badelunda medeltidskyrka och Furby medeltida kyrkoruin".

De befintliga värdetexterna skulle man kunna komplettera genom att framhäva de många *hålvägarna*, som är knutna till åsen och de intilliggande sandhedarna samt att den s.k. Eriksgatan har passerat Anundshögsområdet och även i övrigt har genomkorsat området. Kort sagt: riksintresseområdet har många kommunikativa värden med rullstensåsen och Anundshögsområdet i centrum.

Andra skyddsinstrument och kunskapsunderlag

Inom området finns även två *riksintressen för naturvärden*, dels Badelundaåsen söder och norr om kyrkan, som tillika är *naturreservat*, dels åspartiet i höjd med byn Tibble söderut ned till motorvägen. Syftet med naturreservatet kring kyrkan är att bevara ett värdefullt avsnitt av Badelundaåsen. Väsentliga aspekter här är *åsens särskilda betydelse för landskapsbilden*. Man konstaterar även den rikliga förekomsten av fornlämningar på åsen, som dock har sina egna skyddsföreskrifter utifrån *Kulturminneslagen*. Reservatet är ca 1,5 km långt, huvudsakligen barrskogsklätt med inslag av lövträd. Av betydelse är bl.a. förekomsten av gamla strandvallar, som markerar forntida strandlinjer utmed åsens sluttningar, vilka bidrar till förståelsen av landhöjningen och landskapets utveckling sedan den senaste istiden.

Väsentligt är också att större delen av området ingår i *Västerås kommuns kulturmiljövårdsprogram* (1987) med beteckningen 3.18 Ba A, Malma–Tibble–Furby. Vissa aspekter och värden som där nämns kommer även att belysas i föreliggande studie, men det kan vara onödigt att ”uppfinna hjulet en gång till”. Detta innebär att alla aspekter som framhävs i kulturmiljövårdsprogrammet kanske inte behandlas fullt ut här. Detta gäller framför allt bebyggelsens karaktär.

Fornlämningsskildern utifrån det digitala fornminnesregistret

För närvarande finns 196 registerposter i det digitala fornminnesregistret (FMIS) i riksintresseområdet med uppgifter om fasta fornlämningar, borttagna sådana, uppgifter om fornlämningar samt andra registrerade kulturlämningar. Räknar man in även delposterna under varje huvudnummer (s.k. undernummer) så är antalet poster uppe i 348 (se fig. 2 samt bilagorna 1 och 2).



Fig. 3. Ett välbetat och välhållet järnåldersgravfält, Västerås 513:1, vid Furby/Berga. År 1988 var här ett nyupptaget, risigt hygge i skogsmark.

Förhistoriska gravar

Beträffande det förhistoriska gravmaterialet är hela 46 gravfält registrerade inom området (se fig. 3 och bilaga 1). Tre av dessa är uppgifter om *gravfält* samt ett utgörs av ett undersökt och delvis borttaget gravfält, det berömda båtgravfältet i Tuna, som också innehöll en rikt utrustad kammargrav. Gravfälten utgörs av såväl äldre järnålders- som yngre järnåldersgravfält, och inslag av gravar från såväl äldre som yngre järnålder förekommer på vissa gravfält. Den vanligaste gravtypen är den *runda, övertorrade stensättningen*. Över 700 sådana finns



Fig. 4. En rest sten, Västerås 590:1, vid västra foten av Badelundaåsen söder om kyrkan. Stenen markerar en förhistorisk gravläggning från järnåldern.



Fig. 5. En rad med resta stenar i anslutning till runstenen vid Anundshög. Stenarna markerar en förhistorisk vägsträckning, där senare eriksgatan drog fram.

registrerade på gravfälten inom riksintresseområdet. Dessa följs av *högen*, som finns representerad med över 100 anläggningar. Därefter möter vi de *resta stenarna*, som är närmare 50 till antalet (fig. 4). Flera har dock funnits tidigare. Fjorton stenar, ej medräknade ovan, ingår dessutom i ett vägmonument vid Anundshög (fig. 5). På denna magnifika plats finns även 5 *skeppssättningar*, varav två är bland de största i landet. Härtill kommer ett tiotal "*klumpstenar*", varav en del kan ha ingått i större stenkretsar. Ca 10 *runda stensättningar med stenfyllning* finns även registrerade, vanligen endast någon enstaka på gravfälten. Här skulle man kanske ha väntat sig ett större inslag av denna gravtyp, som normalt utgör en äldre gravform jämfört med den runda, övertorvade stensättningen. Dessutom finns 5 runda stensättningar, som i övrigt är ospecificerade p.g.a. omfattande skador vid grustäkt. På åskammen söder om Anundshög finns dessutom en *skeppsformig, övertorvad stensättning*, den enda kända i omgivningen förutom en liknande i Tortuna socken, och generellt en tämligen ovanlig gravform (fig. 6). Bland övriga gravtyper på gravfälten märks 2 *rösen*, 5 *kvadratiska, övertorvade stensättningar*, en *rektangulär, övertorvad stensättning* samt en grav i marknivå väster om Sörby (Västerås 548:1), som bedömts som en möjlig s.k. båtgrav. Den *vanligaste gravtypskombinationen* är gravfältet med några få högar och ett större antal runda, övertorvade stensättningar, ibland kombinerade med antingen några resta stenar eller med någon enstaka rund stensättning med stenfyllning.



Fig. 6. En övertorvad skeppsformig stensättning på gravfältet Västerås 433:1 på åsen mellan Anundshög och Tibble. Detta är den enda kända graven av denna typ inom riksintresseområdet.

Beträffande de ensamliggande, eller i mindre grupper belägna, gravarna är även här de *runda, övertorvade stensättningarna* i majoritet. Drygt 50 sådana finns registrerade i FMIS. Dessa kan vara från såväl äldre som yngre järnålder. *Högarna* uppgår till 20 med ungefär samma utbredning som de runda, övertorvade stensättningarna. Även dessa kan ha samma kronologiska förankring som de ovannämnda stensättningarna, troligen dock med en tydligare fördelning till den yngre järnåldern totalt sett. Enstaka kan visa sig utgöra skärvestenshögar i själva verket. Två *rösen* är kända i området, varav det ena är bedömt som osäkert och *bör besiktigas* (Västerås 406:3). Det andra röset (Västerås 546:1) är, på ett karakteristiskt sätt, beläget i krönläge på en bergshöjd öster om Sörby och är hela 18 meter i diameter och intill 1,5 meter högt. Det representerar en äldre struktur, som bör gå tillbaka till bronsåldern eller som yngst, men inte troligast, till den äldsta järnåldern. Till en äldre struktur hör även de *runda stensättningarna med stenfyllning*, där flertalet sannolikt kan kopplas till en äldre järnålderskontext. 6 sådana är registrerade i området, förutom de nämnda gravfältsbaserade. Två *kvadratiska, övertorvade stensättningar* finns även antecknade (Västerås 428:1), sydväst om Anundshög, resp. invid dalgången och ovanför åloppet sydöst om Långby (Västerås 758:1). Dessutom uppträder en *övertorvad treudd* (Västerås 758:1) strax norr om Anundshögsområdet. En *rektangulär, närmast ofylld stensättning* (Västerås 537:1) finns även i området. Ett tiotal *resta stenar* finns även, vilka (numera) inte är gravfältsbildande. Sådana kan man bl.a. möta på och vid foten av åsen söder om Badelunda kyrka (t.ex. Västerås 410:1 och 411:1).

Fig. 7. Boplatsmiljö i den övre dalgången väster om åsen, mitt för och väster om Badelunda kyrka. Här finns skärvestenshögar från bronsåldern, bl.a. Västerås 425:1 (se bilaga 2, fig. 37).



Förhistoriska boplatser och bebyggelse lämningar

Närmare 30 *boplatser* finns registrerade inom området. Dessa har sammantaget en vid kronologisk spännvidd, från neolitisk tid, över bronsålder och in i såväl äldre som yngre järnålder och sannolikt även in i medeltid. Ett exempel på en möjlig neolitisk boplats, som dock kan gå in i bronsålder eftersom det finns skärvestenshögar i omgivningen, är Västerås 920, belägen i åkermark nedanför och väster om Badelunda kyrka (se bilaga 2, fig. 37). Boplatsen ligger i anslutning till 35-meterskurvan vad gäller höjden över havet i ett stråk med glaciärra, postglacial finmo och grovmo. Flera liknande boplatser kringgärdar den smala, flacka dalgången (fig. 7). Inslaget av *skärvestenshögar*, och ibland anslutande skärvestensförekomster i åkermark, indikerar i första hand bronsåldersbosättningar, även om dateringar till äldre järnålder inte kan uteslutas i vissa fall. Sådana stråk är den redan omnämnda flacka dalgången väster om Badelunda kyrka och ned mot Lunda med bosättningsstråk kring 30–40 m ö.h. Ett närbeläget sådant finns även i anslutning till Skälby, såväl norr som söder om bytomten, på nivåer kring 25 till drygt 30 m ö.h. i ett stråk med grovmo och postglacial grovlera väster om åsen (t.ex. Västerås 589:2 och 572:3, se Bil. 2, fig. 37). Områdets kompling till en bronsåldersstruktur förstärks genom inslag av skålgropsförekomster. Ett annat utpräglat bronsålderstida centrum kan ha funnits i anslutning till Furby–Berga i nordöstligaste delen av riksintresseområdet med ett flertal skärvestenshögar, skärvestenförekomster i åkermark och skålgropar.

Exempel på boplatser, som verkar ha sin tyngdpunkt i äldre järnålder, är Västerås 851 strax söder om Lunda (förromersk järnålder och äldre romersk järnålder) och Västerås 879:1 i sydvästligaste hörnet av riksintresseområdet, intill och öster om Hälla köpcentrum (Bil. 2, fig. 37 och 38). Ovannämnda boplatiskoncentrationer är exempel på en äldre struktur, som är föregångare till de äldsta byarna/gårdarna, som etableras under yngre järnålder, såsom Lunda, Skälby, Gryta, Årby etc. En begränsad förekomst av ovan mark synliga förhistoriska husgrunder förekommer även: En *husgrundsterrass*, Västerås 917:1 (Bil. 2, fig. 38), på åsen söder om Tibble, ytterligare en söder om Furby, väster om Berga (Västerås 511:2), se Bil. 2, fig. 40, samt en *husgrundsplata* (Västerås 536:2) i brytningen mellan sediment- och moränmark på sydöstra sidan dalgången, som löper i riktning nordöst–sydväst mellan Furby/Berga och Sörby. Flertalet av denna typ av bebyggelse lämningar brukar kunna knytas till en äldre järnålderskontext även om, framför allt, dateringar till yngre järnålder inte kan uteslutas.

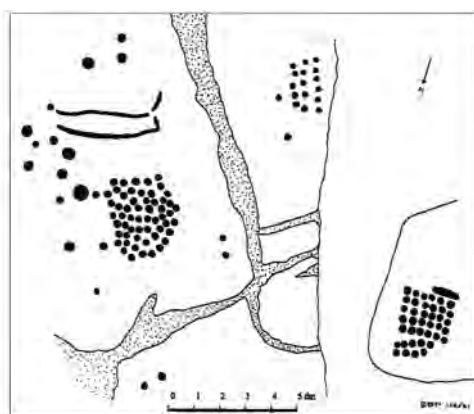


Fig. 8. En del av hållristnings- och skålgropsförekomsten på lokalen Västerås 501:1 strax öster om Berga bytomt (se Bil. 2, fig. 40). Dokumentation S-G. Broström m.fl.

Hållristningar och skålgropsförekomster

Hållristningar, huvudsakligen bestående av *skålgropar*, finns inom ca 25 förekomster i området. Två huvudkoncentrationer kan urskiljas, dels ett stråk mellan Skälby och Tibble, med en fortsättning på åsen söder därom med anslutande skärvstenshögar, dels ett stråk från Myrby i väster över Furby till Berga i öster (fig. 8), även här i viss mån med anslutande skärvstenshögar. Nivåerna för skålgropsförekomsterna ligger mellan drygt 20 m ö.h. till över 30 m ö.h. Motsvarande för skärvstenshögarna är 25 m ö.h. till över 30 m ö.h. Skålgroparna, tillsammans med skärvstenshögarna, indikerar de huvudsakliga boplatserna under bronsåldern. Detta inkluderar även den sydöstra dalgångssidan vid Sörby, där skärvstenshögar och områdets enda säkra röse finns.



Fig. 9. Hålväg (del av hålvägsystem Västerås 582:1–4) i östsluttningen av Badelundaåsen söder om Tibble.

Kommunikativa lämningar

Till de äldsta kommunikativa lämningarna hör onekligen de 30-tal *hålvägar*, som är kända inom området. Flertalet av dessa uppträder på, eller i anslutning till, Badelundaåsen (fig. 9), som ju i sig utgör en naturlig, och säkert även uråldrig, kommunikationsled mellan Mälardalen och Dalarna och andra områden längre norrut. Ett stråk med hålvägar finns även ställvis mellan Anundshögsområdet och Myrby inklusive Långby och Tuna (se bilaga 2, fig. 39 och 40). Flera av dessa öst–västliga hålvägar kan utgöra föregångare till den senare landsvägen och kan vara kopplade till den ridväg, som de nykrönte kungarna följde på sin s.k. Eriksgata. *Ett tiotal platser med hålvägar är inrapporterade efter den senaste fornminnesinventeringen i området och bör besiktigas/granskas av sakkunnig.*

Detta gäller även några av de *vägbankar* som finns registrerade/inrapporterade. Även om flera av såväl hålvägarna som vägbankarna bör ha utgjort komponenter i ett fjärrvägssystem, så har sannolikt andra utgjort led i mera regionalt och, kanske framför allt, lokalt baserade vägsystem. I flera fall verkar vägbankarna utgöra ett senare led i det kommunikativa systemet jämfört med hålvägarna.



Fig. 10. Milstolpe, Västerås 487:1, i landsvägskorsningen öster om Anundshög. Milstolpen stod ursprungligen något längre västerut.

Till de kommunikativa lämningarna räknas även *milstolparna*. Två av de tre registrerade står i stort sett på ursprunglig plats. Den ena, Västerås 487:1, står i korsningen mellan den öst–västliga landsvägen och landsvägen från Irsta och vidare upp mot Badelunda kyrka (fig. 10 och bilaga 2, fig. 39). Enligt Generalstabskartan, bladet Sala, från 1839, utgiven sex år efter det att milstolpen restes, verkar stenen då ha stått några tiotal meter längre västerut, utmed den öst–västliga landsvägen. Den andra, Västerås 497:1, står utmed den senare landsvägen i höjd med byn Myrby.

Det äldsta vägmonumentet i riksintresseområdet, tillika ett av Sveriges ståtligaste och märkligaste vägminnen, är de *resta stenarna* i rad (Västerås 431:1, se fig. 5) i anslutning till *runstenen* (Västerås 431:4) och Anundshög (Västerås 431:1), se bilaga 2, fig. 39. Dessa stenar, som markerade den då vikingatida vägen, finns omnämnda på den runsten som ansluter till stenarna: *"Folkvid reste alla dessa stenar ..."*. Till vägkomplexet på denna anmärkningsvärda plats kan även knytas det *vadställe* med anslutande *hålväg* (fig. 11), som ligger i de resta stenarnas förlängning österut. Här gick även den s.k. eriksgatan, de nykrönte kungarnas färdväg genom riket, fram under medeltiden.



Fig. 11. Vadstället vid Anundsbög. Till detta anknäyer bålvägen i bildens centrala del samt, i fonden, den rad av resta stenar, inkl. runstenen, som har markerat den förhistoriska vägen, som senare användes när kungarna red sin s.k. eriksgata.

Här bör även uppmärksammas den fortfarande delvis befintliga vägstrukturen, som finns mer eller mindre bevarad främst på och i anslutning till åsen. Detta är särskilt tydligt söder om och i höjd med Tibble samt upp mot Anundshögsområdet (fig. 12).



Fig. 12. En del av den äldsta landsvägen på åskammen söder om Tibble nyttjas än idag, dock ej som landsväg.

Agrara lämningar

Endast tre platser med övergivna åkrar med ålderdomliga drag (s.k. fossila) är registrerade i FMIS (Västerås 557:6, 913:2 och 919:2), se bilaga 2, fig. 37–39. Här borde potentialen vara stor att med en kombination av studier av det äldre historiska kartmaterialet och fältinventering kunna få en betydligt bättre bild av det faktiska kvarvarande beståndet av äldre agrara strukturer i landskapet. Även ytterligare hägnader borde kunna dokumenteras i landskapet, såväl av förhistorisk karaktär i form av stensträngar, som stenmurar från historisk tid. I kommunens kulturmiljövårdsprogram uppmärksammas t.ex. den ålderdomliga åkerstrukturen mellan Långby och Tuna.

Bebyggelselämningar från historisk tid

Byarna vars bytomter, eller i flera fall delar av byägorna, ingår i området diskuteras i ett särskilt kapitel. Endast tre bytomter finns registrerade i FMIS: Lunda (Västerås 1251), Tibble (Västerås 435:2) och Närlunda (Västerås 928:4), se bilaga 2, fig. 37–39. På motsvarande sätt borde de historiskt kända tomterna även för Högby, Skälby, Långby, Tuna, Myrby, Furby, Berga, Kylla och Sörby registreras.

Till byarna har tidigare hört en lägenhetsbebyggelse, huvudsakligen bestående av underlydande *torp*, men också bebyggelse av enklare beskaffenhet såsom backstugor. Endast ett tiotal övergivna torp finns registrerade, något som kan antyda att denna kulturhistoriskt viktiga epok är underrepresenterad i FMIS. På motsvarande sätt som för åkrarna ovan, borde flera övergivna torpmiljöer kunna plockas fram. Exempel finns i det historiska kartmaterialet (se fig. 13).

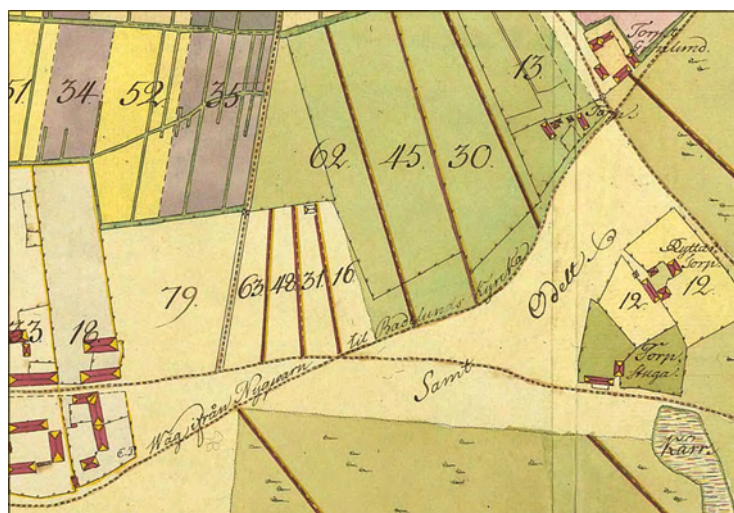


Fig. 13. Utsnitt ur storskifteskartan över Tibble 1763. Till höger (norrut), en bit norr om Tibble by, finns fyra torp i två grupper, som har lytt under Tibble: "Torp Grönlund", "Torp", "Ryttare Torp" och "Torp Stuga".

Lämningar knutna till folkliga föreställningar

Det finns fyra *källor* till vilka ålderdomliga bruk, eller sägner, är knutna. Här kan, som exempel, nämnas Jungfrukällan nordöst om Badelunda kyrka, som tycks ha utgjort en offerkälla (Västerås 486:1), Bil. 2, fig. 37. På Furbys marker, sydväst om byn, ligger en källa, som skall ha utgjort en trefaldighetskälla (Västerås 778:1), Bil. 2, fig. 40.

Till denna kategori kan även den kända *labyrinten* (Västerås 434:1) på åsen i höjd med Tibble kopplas (fig. 14 och bilaga 2, fig. 37 och 38). Den tillhör en typ, som hör till de ålderdomligaste vi känner till i landet. Den kan vara från förhistorisk tid.



Fig. 14. Labyrinten på Badelundaåsen strax öster om Tibble by. Illustration av John Kraft, se Kraft 1994:2.

Tillbakablick

Äldre reseberättelser och uppteckningar

I *Rannsakingar efter Antikviteter* möter vi 1600-talets syn på fornlämningarna, eller *gamble monumenter och antiquiteter* som äldre lämningar då ofta kallades (Olsson *et al.* 1960). Bl.a. uppmärksammas att "Furby Kyrckia", som beskrivs som "en wacker Stoor Ödes kyrckia", står öde sedan länge (Västerås 502:1, se även fig. 15). Självklart ägnas även Anundshög, "Anunda högh", med omgivande fornlämningar stor uppmärksamhet (Västerås 431:1–4). Man omnämner även att det funnits en "Tingzplatz" här under medeltiden. I samband därmed omnämns en intressant uppgift om att "Tingzstugu bordet finnes ännu i Tibble, medh Järn Naglar på den Eena ändan". Flertalet av de resta stenarna i skeppssättningarna intill Anundshög verkar ha varit kullfallna på den tiden och anläggningarna omnämns som "steenringar". Åren 1932–1933 restaurerades de två stora skeppssättningarna och två av de små, varvid de stora stenarna åter restes. Runstenen, som står strax söder om Anundshög, är förstås även omnämnd, då som "nederfallen". Resta stenar på åsen i höjd med Tibble omnämns för övrigt liksom den stora högen vid Gryta/Högby, "Gryta böögh" (Västerås 454:1). Gustav Vasas fältslag med danskarna uppmärksammas även och anges ha ägt rum "på Tibble Norr och södre giärdet" samt "uppå Badelunda åbss" (Västerås 586:1). En "offrelundh och offerkälla" omnämns även öster om Badelunda kyrka nedanför åsen (Västerås 486:1). Se bilaga 2, fig. 37.



Fig. 15. Teckning av Badelunda kyrka, som ett exempel på 1700-talets dokumentationsbehov. Ur Grau, nytryck 1904.

Det är oftast i de äldre reseberättelserna som vi möter uppteckningar om fornlämningar. Flera är de resenärer och upptecknare som Badelundas fornlämningar har gjort intryck på. Richard Dybeck betecknade Badelunda, vid ett besök 1874, för "den minnesrikaste i Svea rike". Redan 1599 utförde runforskaren Johannes Bureus en avritning av runstenen, som då låg ned i anslutning till en åker. Att det har varit odlat mellan runstenen och den stora högen kan man se på plats även idag, något som även har bekräftats av det äldre historiska kartmaterialet. År 1793 redogör J. B. Hultberg för hur två "Brännerie-drängar" från Västerås några år tidigare (1788) gjorde ett fåfängt, men idogt, försök att gräva sig ned i högen uppifrån. De fick dock ge upp när de stötte på det massiva kärnröset. Detta kan dock inte ha varit den första "rovgrävningen". Redan i de ovannämnda Rannsakingarna omnämns "een rund daal", dvs. en urgrävning å högens topparti (se även fig. 16).

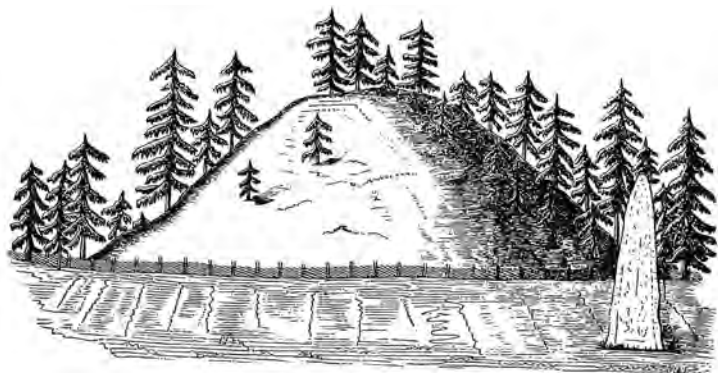


Fig. 16. Anundshög som den framställdes under 1880-talet. Teckning av Herman Hofberg.

Tidigare fornminnesinventeringar

Riksantikvarieämbetets *fornminnesinventering för den ekonomiska kartan* genomfördes första gången 1961 med Claes Varenius som platsledare. Denna inventering innebar i stor utsträckning att ”traditionella” förhistoriska fornlämningar såsom gravfält och ensamliggande, och i mindre grupper belägna, gravar registrerades. Även hällristningar, skålgropsförekomster, runstenar etc. utgjorde prioriterade lämningar. Denna inventering var därför en form av basinventering, där för första gången fornlämningar, såväl tidigare kända som tidigare okända, registrerades efter samma principer och också hamnade ”under samma hatt”, dvs. fornminnesregistret.

År 1988 genomfördes Riksantikvarieämbetets andragångsinventering, som blev såväl en revidering av den tidigare informationen som en nyregistrering av tidigare okända fornlämningar. I kärnbygderna nere vid Mälaren påträffades ett betydande antal *skärvestenshögar*, där merparten uppträder i ett bronsålderstida boplatssammanhang. En hel del av dessa är rena nyfynd, under det att andra utgör ombedömningar, där ett antal skärvestenshögar vid förstagångsinventeringen uppfattades som gravar, röjningsrösen eller naturbildningar. Även stensträngar, husgrundsterrasser och husgrundsplatåer registrerades i viss omfattning. Framför allt i brytzone mellan Mälabygden och Bergslagen gjordes en satsning på åkermarksinventering efter stenåldersboplatser och även boplatser från senare tid, vilket ställvis resulterade i ett antal boplatser och fyndplatser.

År 1996 utförde Uppsala universitet en specialinventering, i form av en inventeringskurs, av hela det område som motsvaras av det ekonomiska kartbladet 11G2j Badelunda. Vid denna inventering påträffades ett åttiotial nya lokaler med fornlämningar och andra kulturlämningar. Bl.a. påträffade man den stora, långsträckt boplaten strax söder om Anundshög, vid den östra foten av åsen (Västerås 916:1). Se bilaga 2, fig. 39.



Fig. 17. Guldfynd från den fyndrikaste kammargraven vid Tuna i Badelunda. Foto ur utställningen Tunarummet. VLM.

Arkeologiska undersökningar

Arkeologiska undersökningar har utförts på ett flertal platser inom riksintresseområdet. Under åren 1952–1953 undersöktes det s.k. *båtgravfältet vid Tuna* i Badelunda. Gravfältet, som låg på impediment och i åkermark, var okänt och påträffades då en villa skulle uppföras på platsen. Vid schaktningarna hamnade man rakt ned i den guldrikaste graven som är känd från skandinavisk förhistoria, en kammargrav från 200-/300-talet e.Kr., dvs. romersk järnålder (fig. 17). Gravfältet visade sig bestå av 85 gravar, varav bl.a. 5 kammargravar och 8 båtgravar. Den äldsta graven tycks vara den ovannämnda guldrika kammargraven, en kvinnograv. Den yngsta verkar vara en båtgrav, där en kvinna begravts, från tiden ca 1025–1050 (Nylén 1994). De övriga gravarna utgjordes av brandgravar. I Lotta Fernståls avhandling diskuteras den romartida kvinnograven i Tuna i Badelunda socken utförligt mot bakgrund av de olika typer av tillhörigheter som denna kvinna kan ha haft, dels mot en nordisk bakgrund, dels lokalt i Västmanland. Olika samtida lämningar i den romartida miljön runt bebyggelsen vid Tuna tas också upp till diskussion, t.ex. stensträngar, fornborgar och Tunanamn (Fernstål 2004).

Naturligtvis har ett flertal undersökningar utförts i *Anundshögsområdet*. I början av 1960-talet genomfördes arkeologiska undersökningar i området kring runstenen och en 180 meter lång och 10 meter bred sträcka utmed den ”urgamla” väg, som löper förbi runstenen och som markeras av ett flertal resta stenar. Bl.a. kunde man konstatera att runstenen hade flyttats ca 1,5 m från sin ursprungliga plats. Dessutom påträffades ett tiotal härdar och ett antal stolphål och stenansamlingar, som kan ha ingått i en hallbyggnad. Inför anläggandet av en planerad cykelväg vid foten av Anundshög utfördes en efterundersökning varvid två brandgravar, den ena från 500-talet, samt härdar och stolphål påträffades (Simonsson 1984). Den ena graven innehöll en silverring, en remtunga av brons, järnritar och djurklor. Graven kunde därmed dateras till 500-talet e.Kr., dvs. till sen folkvandringstid eller tidig vendeltid. I den andra graven påträffades brända ben och en djurkäke, men inga föremål (Bratt 1999:10, Simonsson 1984, ATA dnr 4683/89). Eva Simonsson har analyserat ornamentiken på runstenen vid Anundshög (Simonsson 1994). Se även fig. 18.

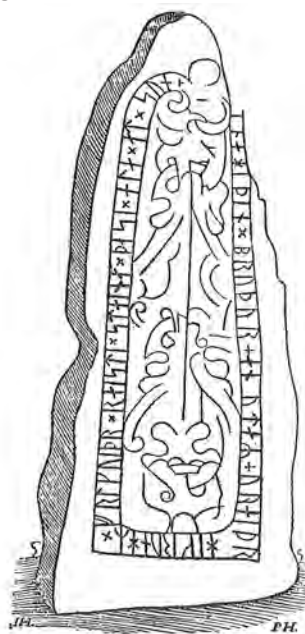


Fig. 18. Runstenen vid Anundshög. Ur *Grau*, nytryck 1904.

Åren 1932–1933 resturerades de två stora skeppssättningarna och två av de mindre. Det innebar att de omkullfallna stenarna restes igen samt att marken i anslutning till stenarna och i skeppssättningarna undersöktes. Dessutom har viss grävning i samband med restaurering av en av skeppssättningarna utförts 1993 eller 1994. Se även fig. 19.

År 1998 utfördes en undersökning av själva Anundshögen av Stockholms läns museum under ledning av Peter Bratt på uppdrag av Västerås stad. En mindre del, ett ca 5×2,5 m stort schakt, undersöktes in från högens kant. Man kunde konstatera att högen var uppbyggd av grästorv och mylla, och delvis även av kulturlager från en äldre, underliggande boplats. I botten påträffades en härd, som var belägen i ett underliggande kulturlager, som var ca 0,25 meter tjockt. ¹⁴C-dateringar tyder på att boplatslagret, åtminstone här, kan dateras till tiden mellan 40 f.Kr.–540 e.Kr. med tyngdpunkten förmodligen i romersk järnålder. Fynd av enstaka skärvor av odecorerad keramik samt bitar av bränd lera påträffades också i kulturlagret. Undersökningen visade också att boplatslagret blivit borttaget utanför själva högen, vilket tyder på att man använt jord från boplatsen vid byggandet av högen. Högen är rundad och uppmättes till 64–68 m i diameter och 9,2 meter hög. Kärnröset är 37 meter i diameter och 4,5 meter högt. Invid högens sydvästra kant är en mindre utbyggnad, ca 14×8 meter stor och 1 meter hög, som skulle kunna vara en s.k. sydvästport.

Det är dock inte helt säkerställt att kulturlagren under Anundshög indikerar en boplats i ordets egentliga mening. Man kan heller inte utesluta att en del av lämningarna kan härröra från grav- eller tingsrelaterade aktiviteter (jfr Welinder 1990:62, Zachrisson 2009:104). Förutsatt att delar av härdarna, stolphålen och kulturlagret härrör från boende kan bosättningsområdet ytmässigt ha varit mycket omfattande. I åkern söder om Anundshög, söder om landsvägen, har skärvsten och sotblandad jord iakttagits längs med en ca 700 meter lång och 100–300 meter bred sträcka utmed den östra foten av åsen (Västerås 916:1), se bilaga 2, fig. 39. I åkermarken här har även en knacksten samt keramik och tegel framkommit.



Fig. 19. Några av stenarna i en av de stora skeppsättningarna med Anundshög i fonden.

På gravfältet söder om landsvägen finns nu endast en rest kvar av en av de storhögar som ursprungligen funnits där, den s.k. *Gullhögen* (Västerås 432:1, bilaga 2, fig. 37 och 39). Fynd från denna har framkommit i omgångar, dels från en mindre undersökning 1932, dels under 1950-talet, då merparten av högen undersöktes av Stockholms universitet. Vid den senare undersökningen påträffades bl.a. gulföremål från en mansgrav, som ursprungligen innehållit en vapenuppsättning av hög klass. Troligen kan graven dateras till 500-talet e.Kr., dvs. sen folkvandringstid eller tidig vendeltid. Under högen påträffades ytterligare gravar från äldre järnålder. Bland fynden kan nämnas en svärdsknapp med granatinslagningar, spelbrickor, pärlor, kamfragment, en synål, en pryl, en syl, en skära och fragment av en glasbägare. Förloppet tycks ha varit att Gullhögen uppfördes under senare hälften av 500-talet (äldre vendeltid) på tre då befintliga urnegravar från romersk järnålder och äldre folkvandringstid. Under 700-talet, senare delen av vendeltiden, anlades en sekundär grav i storhögens nordöstra kant. Högen har ingått i ett gravfält (Västerås 432:1), bl.a. med en storhög, 32 meter i diameter och 7 meter hög.

Under slutet av 1990-talet utförde Västmanlands läns museum en förundersökning vid Badelunda kyrka. Där påträffades en *boplats* (Västerås 1040:1) belägen på en avsats strax SSV om kyrkan i anslutning till foten av åsen. Den kunde ¹⁴C-dateras till ca 1050–1150, dvs. slutet av vikingatiden och äldre medeltid. Se bilaga 2, fig. 37.

Dessutom har ett stort antal undersökningar utförts i Västerås östra utkanter. Där har kunnat påvisas sena stenålderslämningar, bronsålders- och järnåldersboplatser och även gravar. Klart är att området har varit tätt bebyggt åtminstone sedan yngre bronsålder. Norr om riksintresseområdet Badelunda undersöktes en stenåldersboplats från neolitikum vid Fågelbacken (ca 4000 f.Kr.–1800 f.Kr.) i samband med byggandet av Mäljarbanan. Bl.a. kunde man konstatera ett, för Mälardalen, mycket tidigt jordbruk. Exempel på

boplatser som berörts av undersökningar inom riksintresseområdet är *Västerås 851:1–3* strax söder om Lunda by (bilaga 2, fig. 37). Här framkom ett stort antal boplatslämningar, bl.a. rester efter långhus, men även skärvtenshögar. Materialet kan spänna över en lång tid, från bronsålder in i järnålder. Ett annat omfattande boplatsoområde i nuvarande åkermark är *boplatsskomplexet Västerås 879:1* i sydvästra hörnet av riksintresseområdet, i direkt anslutning till Hälla köpcenter och Stockholmsvägen (se bilaga 2, fig. 38). Vid en utredningsgrävning framkom ett flertal härdar, stolphål, skärvtens, bränd lera och keramik. Tyngdpunkten lär ligga i äldre järnålder.

Stiftelsen Kulturmiljövård Mälardalen genomförde 2008 en forskningsundersökning i Jutekärret, strax nordväst om Anundshög. Dels ville Stiftelsen undersöka om den enstaka stolpe som påträffades nedkörd i botten av Jutekärret vid en undersökning 2004 ingick i några större konstruktioner, dels ville man försöka hitta kanten på den större grop som sträcker sig in i Jutekärret och som troligen tillkom vid uppförandet av Anundshög. Schakten ute i Jutekärret visade sig innehålla spår av minst tre faser, där man byggt marktäckande lager med liggande stölar, samt ovanpå detta ett rislager. I botten påträffades också rester efter nedslagna stolpar och större sammanhängande konstruktioner verkar faktiskt finnas i kärret. En del mindre kvistar och en stor tillvaratogs. Ett antal jordprover togs också tillvara. Preliminärt kan lämningarna ha en datering från äldre bronsålder och fram in i järnåldern. En intressant möjlighet är att lämningarna i kärret varit en del av den större samlingsplatsen vid Anundshög. I så fall kan platsen ha varit viktig redan ca 1300 f.Kr., dvs. ca 1800 år före uppförandet av den stora högen (Alström *et al.* under tryckning).



Fig. 20. Ett parti av den välbevarade och ålderdomliga labyrinten på åsen öster om Tibble.

Under samma period som Stiftelsen Kulturmiljövård Mälardalen utförde arkeologiska undersökningar i Jutekärret, dvs. under sensommaren 2008, utförde ett brittiskt forskningsteam, under ledning av Alexandra Sanmark och Sarah Semple, undersökningar inom Anundshögsområdet. Det var intresset för området som tingsplats som fört forskarna hit. Anundshögsområdet är skriftligt belagt som tingsplats från 1392, men det är enligt Sanmark och Semple högst sannolikt att området fungerat som tingsplats redan tidigare. Vid undersökningen avslöjades rester av en 200 meter lång sten- eller stolprad som gått tvärs över området (Sanmark & Semple 2008 resp. 2009).

Fortsätter man Badelundaåsen söderut finns fler gravfält längs med åsryggen. Bland annat ligger här gravfältet Västerås 433:1 som utgörs av en hög, en skeppsformig stensättning och nio stensättningar (bilaga 2, fig. 37 och 39). Gravfältet ligger i söder intill en äldre grustäkt, numera igenfylld, och kan ursprungligen ha varit större. En av gravarna har undersökts och innehöll brända ben och kol (Floderus PM ATA 1943, SHM inv. 16736).

Färdas man vidare söderut längs med åsen utmed det gamla grustaget vid Tibble, möts man längre fram av en *labyrinth*, Västerås 434:1 (fig. 14, 20 och 23). Labyrintens ålder är inte känd, men den finns utmärkt på storskifteskartan från 1763. Labyrinter av detta slag har anlagts under lång tid och det har framhållits som möjligt att labyrinten vid Tibble går tillbaka till århundradena omkring Kristi födelse (Nylén 1994:136). År 1940 hittades ett närmast bikoniskt kärl från förromersk järnålder nära labyrinten (Stenberger 1956:369). Enligt Richard Dybeck (1874) skall själva labyrinten ha varit omgiven av ”*otaliga grafkullar af minsta slaget*”, varav vilka de flesta hade grävts ut 50–60 år tidigare. I dagsläget är gravfältet helt borta och vad övriga gravar innehållit är inte känt (Floderus PM ATA 1943, Kraft *et al.* 1989:15).

Totalt finns ca 400 kända gravar i området kring Anundshög. Flertalet ligger på gravfält och kan genom sin utformning ges en datering till järnålder. Väster om Badelundaåsen, och ca 800 meter från Jutekärret, finns vidare ett antal fornlämningar som kan antas vara från bronsålder eller äldsta järnålder. Lämningarna består huvudsakligen av skärvstenshögar och skålgropsförekomster och kan ha varit samtida med aktiviteterna i Jutekärret.

Kulturhistorien i landskapet

Naturgeografiska förutsättningar

Det aktuella området ingår som en del av det omfattande flacka, och mestadels öppna jordbrukslandskapet runt Västerås, som avbryts av mindre moränförhöjningar som ibland är hållbundna. Områdets höjd över havet pendlar idag från strax under 10 m ö.h. sydöst om åsen, mellan denna och motorvägen, till områdets högsta punkt, drygt 40 m ö.h., på åsen mellan Skälby och Anundshög i norra delen av området.

Det speciella med Badelundaområdet är den rullstensås, Badelundaåsen, som från Mälaren därefter löper genom hela västra delen av området och fortsätter vidare mot norr (bilaga 3, fig. 41). Den mestadels skogsklädda åsen delar av det omgivande landskapet i två delar, en östlig och en västlig, som bildar vidsträckta lerslättnområden, där åkerbruket dominerar. Själva rullstensåsen är uppbyggd av isälvsavlagringar och har på de flesta håll en utpräglad ryggform. Foten av åsen kantas av sandavsättningar, som dock i det planare området vid Anundshög övergår i grovmo. Slätten väster om åsen domineras främst av postglacial grovlera och i sydväst, mot Högby–Gryta och Hälla köpcenter, av glaciallera, som är något grövre och i grunden bördigare och mera lättbrukad. Slätten öster om åsen består av växlande stråk av postglacial grov- och finlera, svämsediment av grovmo och sand samt längst i öster, söder om Närlunda, glaciallera med moräninslag. Från Anundshögsområdet och vidare mot NNV får åsen en lägre, men bredare, karaktär. Väster om åsen, i Skälby–Lundaområdet, består marktäcket till större delen av grovmo.

Den östra delen av riksintresseområdet präglas av den i riktning nordöst–sydväst gående dalgången med inslag av moränhöjder. Inslaget av glaciallera är markant och i de nedre delarna, främst i höjd med Myrby–Furby, är dalbotten täckt av postglacial finlera. Väster om Sörby och Furby löper en mindre biås till Badelundaåsen i riktning norr–söder till nordöst–sydväst, vilken bidrar till att ge landskapet en särskild karaktär.

Kulturhistorien i det föränderliga landskapet

Kulturmiljön på och omkring Badelundaåsen präglas av spår efter bosättningar från yngre stenålder, över bronsålder och järnålder, in i medeltid och efterreformatorisk tid fram till nutid, ett tidsspänn som omspannar 4 000–5 000 år (för landhöjningskartor, se bilaga 4, fig. 42).

Från *yngre stenålder* (4000–1800/1700 f.Kr.) finns vissa yttringar i form av lösfynd samt boplatssindikationer i åkermark, främst kopplade till åsens sandmaterial och de ytor med grovmo, som finns på flera håll. Till stenålderns yngsta skede, senneolitisk tid, hör en år 1968 undersökt hållkista vid Bjurhovda strax utanför och väster om det nu aktuella området. Områdets centrala och sydvästra delar, på ömse sidor om åsen och den nedre delen av dalgången som skjuter upp mot nordöst utmed Långby och Tuna, har relativt sett låga terrängnivåer, där man inte kan förvänta sig något större antal stenåldersboplatser. De mest gynnsamma partierna är de nordvästra delarna norr om Skälby upp mot Badelunda kyrka, brytzone mellan skogsmark och idag mera öppen sedimentmark i anslutning till Lunda väster om Skälby, vidare det omfattande sand- och grovmoområdet på åsen mellan Skälby och Anundshögsområdet och sedimentfickor och naturliga avsatser på ömse sidor om den ovannämnda dalgången förbi Långby och Tuna upp mot Myrby och Berga-/Furbykomplexet (bilaga 3, fig. 41). Relevanta nivåer här är ca 25 m ö.h. under äldsta bronsålder, ca 1800 f.Kr. och ca 30 m ö.h. under tidigare delar av den yngre stenåldern. Vid 30-metersnivån var det åsen nordväst om Anundshögsområdet med Skälby samt åkerytorna väster om Badelunda kyrka och nordöst om Lunda, som var möjliga för bosättning. Åsen bildar här en bred, långt framskjuten udde mot sydöst ut i det dåtida havet. Härtill kommer åskammen längre ned mot sydöst som ett isolat från Tibble och mot Anundshögsområdet i nordöst. Längre österut var bosättning möjlig i anslutning till stora partier med glacialera och grovmo vid Tuna, på höjdpaltån där senare byarna Berga och Furby utbildas samt i viss mån skogspartierna nordöst om Sörby.

Vid 25-metersnivån har åsen, tillsammans med kringliggande flacka sedimenttytor, dagens åkermark, bildat ett större sammanhängande område i nordväst (bilaga 4, fig. 42A). Åskammen söder om Tibble och ned mot åsfoten är nu även blottad. Från denna fas kan boplatserna Västerås 572:1 söder om Skälby och Västerås 589:2 härröra, ävensom boplatserna 464:2 och 920:1 i åkermarken väster om Badelunda kyrka (bilaga 2, fig. 37). Höjdpaltån, där byarna Berga och Furby senare etableras, ligger även strategiskt till, som en utskjutande udde mellan två inre havsvikar, där den nordligaste skjuter upp till i höjd med Myrby. Här finns ett flertal skärvtenshögar och även skålgropsförekomster. Skälby–Lundaboplatserna, liksom Berga–Furbykomplexet, kan även vara kopplade till nästa lägre nivåfas, 20-meterskurvan, en mera framskriden del av bronsåldern, ca 1000 f.Kr. (bilaga 4, fig. 42B). Vid 20-metersnivån är hela den nordvästra halvan av riksintresseområdet en fast sammanhängande landmassa, som sträcker sig från Anundshögsområdet i nordöst ned mot det sydvästra hörnet av riksintresseområdet, strax öster om mötet mellan Stockholmsvägen och Tortunavägen i höjd med Hälla köpcenter. Även moränområdet kring Närlunda i öster är nu frilagt, liksom nästan hela dalgången upp mot Tuna–Myrby–Furby/Berga–Sörby.

Från *bronsåldern*, ca 1800/1700–500 f.Kr., har vi således betydligt flera synliga fornlämnningar i landskapet jämfört med den neolitiska perioden dessförinnan. Det gäller i första hand skärvtenshögar, som är boplatssindikerande, och skålgropsförekomster. V–VNV om Badelunda kyrka är ett stråk av skärvtenshögar (Västerås 405:1, 409:2), som indikerar ett stort boplatssområde i ett område med grovmo, postglacial finmo samt glacialera, en boplatssagglomeration som troligen sträcker sig fram mot västra åsfoten i höjd med kyrkan. Troligen fortsätter området även söderut. En annan boplatsskoncentration finner vi i anslutning till Skälby. I anslutning till bytomten, norr och söder om denna, finns ett stråk av skärvtenshögar (Västerås 421:1–2, 422:1, 423:1, 441:1 och 442:2, se

bilaga 2, fig. 37) och skålgropsförekomster (Västerås 413:1, 414:1, 570:1 och 572:1,2), som utvisar ett boplotsområde här. Dessutom finns boplotsindikationer i form av slagen kvarts m.m. såväl norr som söder om Skålbys bytomt. Skålgropsförekomster finns även på åsen söder om Tibble och på åkerholmar väster om byn (Västerås 436:1,2). De registrerade skårvstenshögar inom området ligger i intervallet 25–40 m ö.h., under det att skålgropsförekomsterna är belägna mellan 20–35 m ö.h. Ytterligare bronsåldersstråk finns säkerligen även mellan Badelunda kyrka och Lunda, mellan Lunda och Bjurhovda och ned mot Gryta, merparten belägna på glaciallera, som allmänt sett är boplotsindikerande. Stiftelsen Kulturmiljövård Mälardalen har inom ramen för projektet Badelundastudier påvisat indikationer på aktiviteter under bronsåldern i Jutekärret vid arkeologiska undersökningar där (Alström 2005, Alström *et al.* under tryckning). Jutekärret ligger mellan Anundshög (Västerås 431:1) och gravfältet Västerås 430:1. Ovan har även nämnts stråket med skårvstenshögar och skålgropar på de flacka höjderna kring Berga och Furby, vilka med stor sannolikhet kan kopplas till olika faser av bronsåldern.

Vid *15-metersnivån*, ungefär vid skiftet mellan yngre bronsålder och förromersk järnålder, ca 500 f.Kr., tillkommer sedimentmark såväl väster som öster om åsen (bilaga 4, fig. 42C). På västra sidan är större delen av det parti där den stora äldre järnåldersboplatsen Västerås 879:1 är belägen nu frilagd (områdets sydvästra hörn). På motsvarande sätt ligger den långsträckt boplatsen Västerås 916:1, utmed den östra foten av åsen strax söder om Anundshög, nu över havsnivån. *10-metersnivån* är relevant från ca år 0 eller under *romersk järnålder*, de första århundradena e.Kr. (bilaga 4, fig. 42D). Vid denna tid sträcker sig den dåtida havsviken endast fram mot ett parti av sedimentmarken öster om åsen, som ligger upp till några hundra meter norr om den nuvarande motorvägen upp till en punkt något sydväst om Närlunda. Vid *5-metersnivån*, vikingatid, har havet definitivt lämnat de landskapspartier som omfattas av det aktuella området och avslutas norrut av en mindre vik i höjd med, och öster om, den förra byn Hälla öster om Badelundaåsen.



Fig. 21. Ett parti av en av landets absolut största stensättningar, drygt 35 meter i diameter, på gravfältet Västerås 430:1 strax väster om Anundshög. Datering: troligen äldre järnålder.

Merparten av de idag kända fornlämningarna inom området är från *järnåldern* (500 f.Kr.–1050 e.Kr.) och består huvudsakligen av gravar, de flesta högar och runda, övertorvade stensättningar. Utmed en sträcka av ca 3 km utmed åsen ligger således närmare 400 gravar, huvudsakligen från järnåldern, merparten belägna på ett 15-tal gravfält. Gravarna härrör såväl från den äldre järnåldern (500 f.Kr.–550 e.Kr.) som den yngre järnåldern (550 e.Kr.–1050 e.Kr.). På gravfältet Västerås 430:1, strax väster om Anundshög, finns *några av landets absolut största stensättningar*. Den största, en rund övertorvad stensättning, är minst 35 meter i diameter! (Se fig. 21.) Många av gravarna här kan, utifrån gravtypen och gravformer, vara från äldre järnålder. Till dessa ansluter boplatser i nuvarande åkermark. En av de största boplatserna (Badelunda 916:1, se ovan och bilaga 2, fig. 39) ligger omedelbart söder om Anundshögsområdet, som tidigare har nämnts, och sträcker sig flera hundra meter söderut invid östra foten av åsen. Ett annat omfattande boplotsområde (Badelunda 879:1, se ovan och bilaga 2, fig. 38) är beläget i åkermark i sydvästra hörnet av riksintresseområdet, i hörnet som bildas av Stockholmsvägen och Tortunavägen.

Inom området finns flera *storbögar*, totalt 6, varav några är kraftigt skadade (Badelunda 442:1) eller undersökta (Gullhögen, Badelunda 432:1, se bilaga 2, fig. 37). De största, och mest imponanta, är Grytahögen (Badelunda 454:1, se även fig. 22, 34, 35 och 46) och Anundshög (Badelunda 431:1, fig. 16, 19, 33, 43–45 och 47). *Grytahögen* är 41 m i diameter och 6 m hög och är den fjärde största gravhögen i Västmanland. Den är belägen på ett gravfält med mindre högar och stensättningar av järnålderskaraktär. *Anundshög* är *landets största gravhög*, 64–68 m i diameter och drygt 9 m hög. Den omges av ett 20-tal högar och runda övertorvade stensättningar, varav en hög är 30 m i diameter, således även den en s.k. storhög. Dessutom finns fem manifesta skeppssättningar bestående av resta stenar. De två största är 51 resp. 54 meter långa (fig. 19).



Fig. 22. Gammalt möter nytt. Den från sambällets bebyggelse-expansion botade Grytahögen, en av landets storhögar.

Storhögarna, och för all del merparten av det järnålderstida gravbeståndet i området, ansluter till höjdparter i landskapet, främst Badelundaåsen, som kan sägas utgöra en *rörelselinje* i landskapet med en utpräglad kommunikativ karaktär. Såväl Grytahögen som Anundshög anknyter till *fjärrvägar* i landskapet, i detta fallet den gamla landsvägen som sträcker sig mellan de medeltida städerna utmed Mälarens norra sida. Även *Erikskatan* har haft denna sträckning. Denna vägstruktur kan ha anor tillbaka till åtminstone den yngre järnåldern. Att så kan vara fallet antyds dels av de många *hålvägarna* i området (fig. 9), dels av den välkända *runstenen* strax söder om Anundshög (fig. 18 och 24). På runstenen nämns de resta stenar (fig. 5), som står i rad i anslutning till runstenen och som markerar en gammal vägsträckning. Badelundaåsen har under lång tid utgjort den viktigaste färdvägen norrut och söderut, från Mälabygden i söder till Dalarna i norr med sin tillgång på järnmalm, koppar m.m. På åsen, i höjd med Tibble, finns även den tidigare omnämnda *labyrinten* (Badelunda 434:1) av äldre typ. Den finns utsatt på storskifteskartan 1763 över Tibble med beteckningen *Troyenborg* (fig. 23 och fig. 20).

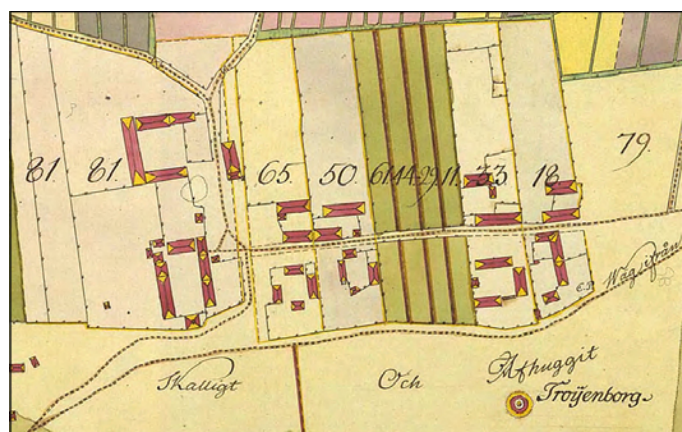


Fig. 23. Utsnitt ur storskifteskartan över Tibble 1763. Lantmätaren ansåg att labyrinten var anmärkningsvärd och markerade den på kartan med beteckningen "Troyenborg".

Socken, härad och tingsplats

Större delen av riksintresseområdet ligger inom f.d. *Badelunda socken*, fr.o.m. 1962 betecknat Västerås Badelunda. Det äldsta skriftliga belägget för socknen är (*in*) *parochia Badlunge* år 1345 (Svenskt Diplomatarium nr 3952). Ursprungligen kan namnet troligen knytas till den bebyggelse som fick funktionen av prästgård efter kyrkans tillkomst. Namnets förled kan förmodligen kopplas till ett fornsvenskt *badh*, 'förhöjning' (jfr ordet *bädd*). Efterleden har inte med ordet *lund* att göra, vilket är fallet med den närbelägna byn *Lunda* och den längre söderut belägna *Lundby*, utan kan kopplas till det fornsvenska *lung*, som betyder 'sand- eller grusmark (-ås)' (*de parochia Barlung* 1371).

År 1540 införlivades stora delar av dåvarande *Furby socken* med Badelunda socken. Denna socken skrevs *parochia Furuby*, *In ... Furuby* år 1371 (Västmanlands Fornminnesförenings Årsskrift III, s. 58). Socknen har fått sitt namn efter byn med samma namn. Ruinen efter Furby kyrka ligger i direkt anslutning till bytomten. Namnets förled kan sannolikt emanera ur ordet 'fura', en äldre benämning för tall.

I söder, i anslutning till den nuvarande motorvägen, går området in i några smärre partier av Irsta socken. Denna socken har ett så pass tidigt belägg som år 1292, (*in*) *parochia Yrístum* (Svenskt Diplomatarium, s. 682). Namnet emanerar från kyrkbyn. Förleden innehåller sannolikt ett mansnamn *Ire* el.dyl., under det att efterleden är *-sta(d)* i betydelsen 'ställe', 'gård'.

Badelunda socken ingick i *Siende härad*, som redan under 1300-talets andra hälft slogs samman med det intilliggande häradet Gorunda (då skrivet *Gorundahundare*, 1357). Badelunda hörde innan sammanslagningen till Gorunda, under det att Furby och Irsta socknar tillhörde Siende. Under 1400-talets lopp undanträngde namnet *Siende* det gemensamma namnet på de två sammanslagna häradena. I såväl det ursprungliga namnet *Seunda* som i namnet *Gorunda* ingår begreppet *hund*, som senare utvecklades till *hundare*, vilket var den äldre benämningen och administrativa strukturen för de senare häradena. Förleden *Se-* i *Seunda* är det fornsvenska *sæ(r)* med betydelsen 'sjö' (jfr bynamn som *Säby* och *Sätuna*).



Fig. 24. Parti av runstenen med Anundshög i fonden. Båda utgör de viktiga exponenter i den demonstration av makt och kontroll som hela platsen ger uttryck för.

Tingsförhandlingar för Siende och Gorunda hölls under större delen av medeltiden vid Anundshög (fig. 24). Tinget kan även under förhistorisk tid ha varit förlagt till den platsen. Det äldsta skriftliga belägget för att ting hölls vid Anundshög är från 1392, men tingsförhandlingarna är äldre än så. Enligt *Rannsakningar efter antikeviteter* ska fem brev, daterade från 1355 till 1437 ha förvarats hos Persson i Tibble. I Rannsakningarna anges även att tingsplatsen vid Anundshög fordom har varit placerad under bar himmel (Zachrisson 2009:102).

Platsen omnämns 1392 som *Anunda hög*. Ett dokument från 1408 omnämner regelrätt platsen som *Anundabögs tingsställe*. De senaste kända handlingarna som är daterade vid Anundshög är från 1477. I *Rannsakingar efter Antikviteter* omnämner prästen i Badelunda år 1667 *Anunda hög*. Han nämner också högen som den tidigare platsen för tinget: *"Widh thenna hög, hafver fordom tidb varit tingsplass, somm seendes är af 6 stycken gamla bref hooss Bängt Pärsson i Tible, Daterade Åhr 1355, tvenne breef 1358. 1391. 1393. 1437"*. Senare under medeltiden skall ett tingshus ha uppförts på platsen (Kraft *et al.* 1989:19). Olof Grau skriver 1754: *"Tingsbordet, som säjes varit då i Tingsstufwan, är ännu förvaradt i Tible"*. Troligen någon gång efter 1477 flyttades tingsförsamlingarna mera definitivt till Badelunda kyrka eller *"klockare stuu"* och tingshuset övergavs. Ting har senare även hållits i byarna Långby och Tibble vad gäller Badelunda socken. Pastor Johan Holstenius beskriver i mitten av 1600-talet hur det strax norr om den första stenen i den mindre skeppssättningen norr om Anundshög finns *"söndrigt tegel"* från tingsstugans ugn. Än idag kan en svag förhöjning med inslag av tegel skönjas på denna plats. Förhöjningen är inte arkeologiskt undersökt, men det är möjligt att vi här har platsen för det medeltida tingshuset vid Anundshög.

Byar och gårdar – ett arv från förhistorien

För att fullt ut kunna förstå dagens agrara bebyggelsestruktur med byar och gårdar måste man även ha en klar bild av det nämnda gravbeståndet och dess placering i landskapet. Även det omvända gäller: För att fullt ut förstå strukturen i landskapet från den äldre och yngre järnåldern måste man koppla samman denna med uppkomsten, förändringsprocessen och den inbördes relationen mellan de kända byarna och gårdarna i området. Nedan följer en kortfattad genomgång av de byar som, mer eller mindre, berör riksintresseområdet (fig. 25). Dessa, med äldsta skriftliga belägg etc., finns förtecknade i bilaga 5.

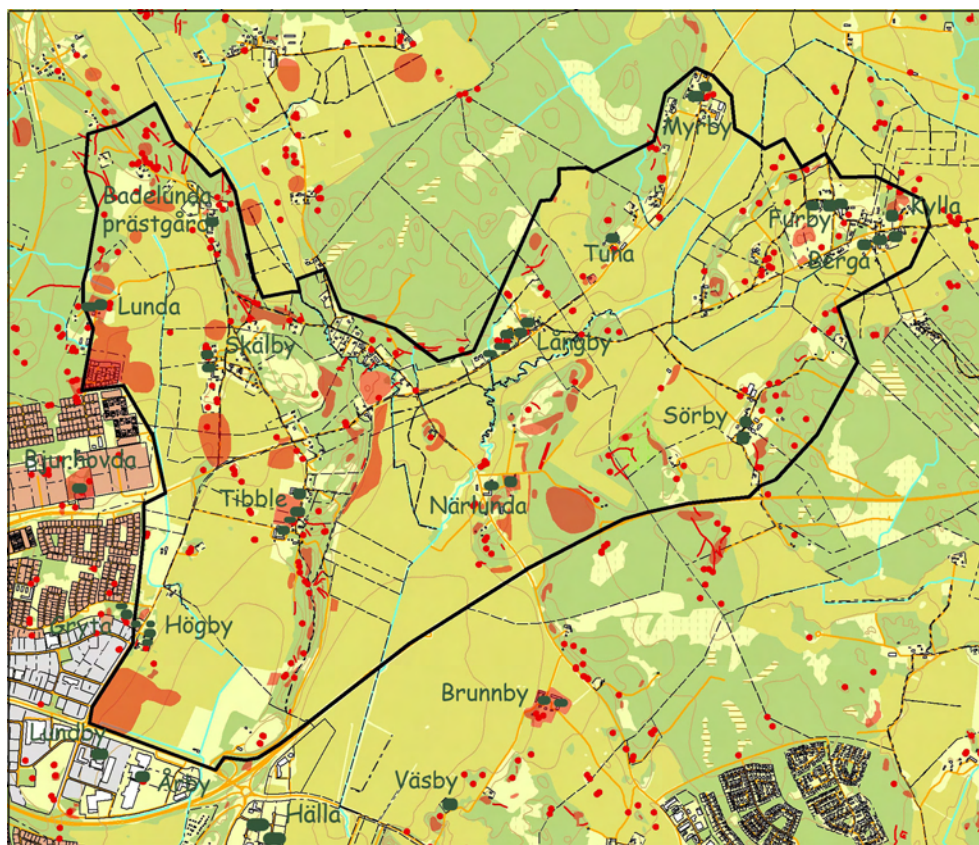


Fig. 25. Utsnitt ur den digitala fastighetskartan med riksintresseområdet Badelunda samt berörda byar särskilt markerade. Odefinierad skala.



Fig. 26. Tibble storgård, uppförd 1727 med ståndsmässig mangårdsbyggnad.

Tretton byar/gårdar ligger med sina tomter inne i riksintresseområdet, bl.a. Högby och Tibble väster om Badelundaåsen. Båda är gamla byar. Tibble (fig. 25) bör gå tillbaka till förhistorisk tid, åtminstone yngre järnålder. Äldsta skriftliga belägget är från 1358, då byn skrivs i *Tyybile* resp. *in Tygbele*. Det finns även skrivningar i form av *i Långe Thybbille* och *i Långe Thybele* 1362. Namnet går tillbaka till ett ursprungligt *Thykböle*, kanske 'skogsgården'. Eftersom Tibblebyarna dock ofta är stora och gamla kan det, mera specifikt, haft betydelsen det 'tjocka', dvs. det stora bolet. De närmaste gravfälten på åsen kan säkerligen till stor del kopplas till denna bosättning. Tibble har fortfarande kvar sin agrara karaktär, där gårdarna ligger på rad utmed åsfoten. Dominerande idag är Storgården längst i söder på bytomten. Tibbles bytomt reglerades 1764 i samband med storskiftet. Tibble, med närmaste inägomark och omgivning, är upptagen som "område med särskilt värde" i kommunens kulturmiljövårdsprogram. Konstituerande värden är här främst Tibbles reglerade bytomt med Tibble storgård (fig. 26) med värdefull björkallé över åkerfälten (fig. 31), rusthållargården med rustbod från 1700-talet samt labyrinten uppe på åsen (fig. 20 och 23). Härtill kommer gravfälten och det ålderdomliga vägnätet på och invid åsen (fig. 9 och 12).

Högby har tappat det mesta av sin bykaraktär, där den sydligaste gården står öde, men bidrar ändå till att berika landskapets karaktär av gammal jordbruksbygd (fig. 25). Högby skrivs i *Högby* 1352 och utgör sannolikt en tidig (förhistorisk eller medeltida) avskräddning från den äldre och primära byn Gryta strax nordväst härom på västra sidan Tortunavägen. Med tanke på den närbelägna *Grytahögen* bör förleden *Hög-* i Högby avse just denna storhög.

Fig. 27. Magasin i anslutning till Tibble Storgård. Magasinet är ett spannmålsmagasin, stående på stenstolpar, med stomme och fasad i stående rödfärgat timmer. Det stående och det liggande timret hålls samman med smidda hörnjärn. Taktäckningen består av enkupigt tegel. På taket finns även en vällinglocka. Foto Ronnie Jensen 2009.



Nordväst om Tibble ligger byn *Skälby* på en liten moränförhöjning strax väster om åsen (fig. 25 och 28). Skälby är skriftligt belagt 1402, i *Skälby*. Förleden *skäl-* bör innehålla ordet *skede* i betydelsens 'gräns, rågång'. De gränser som kan komma ifråga är mot Prästgården (ursprungligen *Badlung?*) i norr, Långby (tidigare i f.d. Furby socken) i öster, Tibble i söder samt Lunda i väster. De östra gårdarna i Skälby ligger idag vid västra foten av åsen. De övriga gårdarna är belägna utmed västra sidan av Badelundavägen. Skälby har kvar sin karaktär och funktion som agrar bebyggelse. De nordligaste gårdarna bildar den ursprungliga bytomten utifrån de historiska kartorna.



Fig. 28. En av gårdarna i Skälby belägen på det sannolikt äldsta partiet av bytomten. Att här finns hästgårdar framgår av bilden.

Nordväst om Skälby, i skogsbrynet väster om den flacka avsmalnande dalgången upp mot Badelunda kyrka, ligger *Lunda* (fig. 25) På den ursprungliga bytomten ligger idag en gård kvar. Tidigare har åtminstone två gårdar funnits här. Lunda är en bosättning med rötter i förhistorisk tid och omnämns första gången år 1345, *in lundum*. Namnet innehåller ordet *lund*, primärt i betydelsen 'skogsdunge', men i detta fall möjligen med den specifika betydelsen 'helig lund', där platsen i så fall har utgjort en viktig länk i den hedniska kulten och kanske även i maktutövningen.

Nordöst om Lunda, och norr om Skälby, ligger Badelunda kyrka på åsen och strax söder om denna är *Prästgården* (fig. 25), som ursprungligen kan ha burit namnet Badelunda, eller snarare *Badlung*. Över tiden kallas bebyggelsen omväxlande 'prästgården', 'prostegården', 'kyrkoherdebostället' etc. Ett av de äldsta beläggen verkar vara *Badelunda Prästegård* 1769. Beträffande diskussionen kring upprinnelsen till denna bebyggelse kan återigen nämnas den delundersökta boplatsen Västerås 1041:1 strax söder om kyrkan (bilaga 2, fig. 37). Bebyggelsen, gårdarna vid kyrkan, har fortfarande en agrar prägel och bl.a. finns här en hästgård.

Ytterligare fem byar, där flertalet eller samtliga bör ha en förhistorisk upprinnelse, är belägna i direkt anslutning till, eller i närheten av, den västra delen av riksintresseområdet, i de ursprungliga delarna av Badelunda socken., och har under historisk tid innehaft en större eller mindre ägoyta i det aktuella området. Dessa är Bjurhovda, Gryta, Hälla, Lundby och Årby. *Gryta*, vars agrara karaktär nu är kraftigt försvagad av modern bebyggelse i närområdet (fig. 25), ligger strax väster–nordväst om Högby och omedelbart intill och väster om den magnifika *Grytabögen*. Gryta är säkerligen moderby till Högby och skrivs äldst *in Grytom*, 1371. Namnet innehåller ordet *gryt* i betydelsen 'stenig mark' o.dyl.

Söder om Gryta och Högby har tidigare *Lundby* och det strax öster därom likaså tillspillogivna *Årby* legat. Platserna för dessa byar utgörs idag av industritomter intill

och söder om Stockholmsvägen (fig. 25). Lundby skrivs *in Lunby* 1345 och några år senare, 1352, nämns Årby som *aff Aarby*. De två byarna har legat anmärkningsvärt nära varandra och har, enligt det äldre kartmaterialet, legat i inbördes ägoblandning. Redan på en karta från 1652 ligger de två byarna i ägoblandning och är även samkarterade. *Lundby* består då av två skattehemman, Norrgården och Södergården, och en kronogård, som 1774 redovisas som Danviks hospitals hemman i Lundby. Årby består 1652 av ett frälsehemman och ett kronohemman, Storgården och Lillgården. På 1774 års karta finns gården som har namn såväl efter grannbyn österut, Årby, som Gryta i norr, de s.k. *gryta åkrarne*. *Årbys* inägomark ligger mer eller mindre indragen i Lundbys, förutom mot öster där den möter åsen och byn Hällas marker. Förhållandena verkar vara desamma även tidigare enligt karta från 1747 och den tidigare nämnda från 1652. Vid laga skiftet 1920 möter vi återigen en samkartering av de två byarna. Årby verkar så småningom försvinna under Lundby. Gryta har en utjord sydöst om Lundby–Årby, mot åsen och byn Hälla. Det är möjligt att Lundby och Årby, liksom fallet säkerligen är med Högby, ursprungligen emanerat ur Gryta. P.g.a. närheten till byn Hälla, som legat intill och öster om åsen (fig. 25), och eftersom den byn har haft utjord väster om Lundby–Årby, finns även den möjligheten att Lundby–Årby har Hälla som moderby. Förleden i *Lundby* betyder allmänt 'skogsdunge', men kan tänkas ha den mera specifika betydelsen 'helig lund' (jfr Lunda ovan). Förleden *år-* i Årby är en gammal genitivform *ar*, som syftar på den å eller det större bäckflöde, som flyter fram mellan Årby och åsen och sedermera mynnar i Mälaren. Hälla skrivs *in Hellum* 1371 med betydelsen 'släta (berg)hällar'.

Även *Bjurhovda*, NNV om Gryta, har numera mer eller mindre skattat åt förgängelsen med modern bebyggelse som fullständigt dominerar byns centrala delar (fig. 25). Namnet skrivs *j bjornhofn...*, *Bi...hoffd...* 1450. Utifrån stavningen *bjur-* skulle man tro att namnet skall kopplas till dialektordet *bjur*, som betyder 'bäver'. Utifrån de äldsta skrivningarna verkar det dock snarare vara ordet 'björn', som ligger till grund för namnets förled. Förutom den kända hällkistan nära byn har även ett yngre järnåldersgravfält undersökts på 1960-talet. Såväl bytomten som nämnda lämningar ligger dock utanför riksintresseområdet.

Bydomänerna till byarna *Brunnby* och *Väsby* i Irsta socken berörs även marginellt av riksintresseområdet (fig. 25). Den förstnämnda byn skrivs *in Brunby* 1371 och namnet är sammansatt av orden 'brunn, källa' samt 'gård, by'. *Väsby* betyder ju byn eller gården väster om en annan (moder)by. Den primära by som kan komma ifråga är *Lista*, som troligen är moderby för såväl Brunnby som Väsby, vilka sannolikt har avsköndrats från Lista redan under förhistorisk tid. Brunnby har fortfarande en agrar verksamhet, under det att Väsby närmast kan betraktas som övergivet utifrån sin ursprungliga agrara funktion. Detta illustreras redan på den häradsekonomiska kartan, bladet Gäddeholm, från 1905–1911, där det framgår att Brunnby, som då var *säteri*, hade "svalt" Väsby, som inte längre utgjorde en självständig jordbruksenhet. Redan på en avmätningsskarta över Brunnby 1788 framgår att de två tidigare gårdarna i byn hade omlagts till säteri omfattande två mantal.

Återstående byar att kommentera är de som före 1470 ingick i Furby socken, som då upphörde som eget kyrkligt förvaltningsdistrikt. Dessa byar och gårdar, som berör riksintresseområdet, är Långby, Tuna, Myrby, Furby, Berga, Kylla, Sörby och Närlunda.

Högst relevant för tolkningen av den kulturhistoriska utvecklingen är *Tuna* i Badelunda socken med sina berömda båtgravar och med en kammargrav från romersk järnålder med rika guldfynd (fig. 17 och 25). *Tuna är sannolikt moderby till Långby*, på vars mark Anundshög med kringliggande imposanta skeppssättningar, flera andra stora högar m.m. är anlagda. På storskifteskartan 1826 är Långby och Tuna samkarterade avseende deras "samfällda gårde". Dessa åkrar visar sig vara de centrala, och äldsta, åkrarna mellan de två bebyggelseplatserna. Detta är ett ganska säkert tecken på ursprunglig samhörighet. På de äldre 1700-talskartorna visar sig dessutom Tuna ha ängstegar på den mark som redovisas under Långby. Den äldsta beteckningen för Tuna är faktiskt

innkertvna resp. *Jwertuna* (1481). Detta skall uttydas 'Junkertuna' resp. 'Juertuna' eller 'Ivertuna'. Troligen år 1515 skrivs även *Jwvfrwtuna*, dvs. 'Jungfrutuna'. Tuna utgjorde tidigt ett frälshemman, vilket skulle kunna stämma bra med det äldsta namnet Junkertuna. Långby (fig. 25) skrivs *in villa Langby* 1349 och bestod 1652 av 5 gårdar, 4 krono och ett frälse. Denna struktur kvarstår även under 1700-talet och senare. Efter en brand 1746 omstrukturerades bytomten och vid storskiftet 1768 genomfördes en reglering av densamma.

Med utgångspunkt i att Anundshögsområdet med storhög, skeppssättning, runsten, viktigt vägparti och tingsplats sammantaget dessutom ligger på en kommunikativt gynnsam och strategisk plats kan resonemanget föras utifrån olika hypoteser. En sådan är att dessa lämningar är anlagda av de, i så fall, högt uppsatta personer som satt i Tuna och är tillkomna innan Långby avskildes från Tuna under förhistorisk tid. En annan möjlighet är att det har funnits en sedan länge försvunnen bosättning vid eller i Anundshögsområdet, som har representerat en bosättning som hade makten och kontrollen i ett större område.

Myrby NNÖ om Tuna utgör den nordligast belägna byn i riksintresseområdet (fig. 25). Den skrivs *in Myraby* 1371, där förleden anspelar på de tidigare ganska omfattande våtmarkerna på den postglaciala finleran öster om byn. Bytomten reglerades 1760 (se fig. 29). En del ålderdomlig bebyggelse med fin timmerarkitektur kvarstår fortfarande.

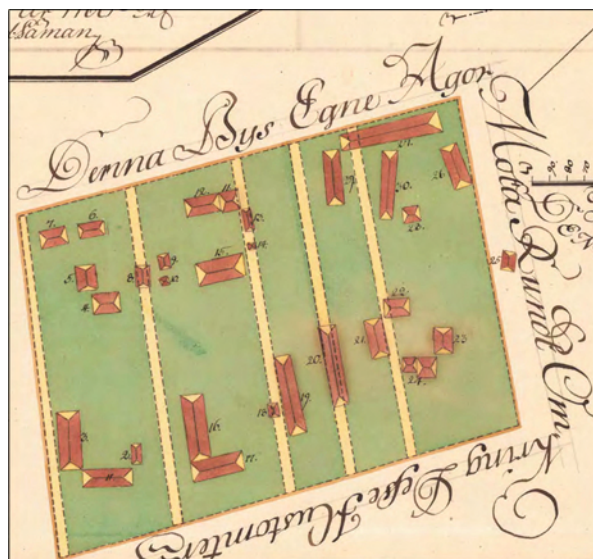


Fig. 29. Utsnitt över regleringen av Myrby bytomt 1760. De fyra hemmanen erhöill likvärdiga delar av tomten. Ett av hemmanen hade redan tidigare delats i två hälfter. Mellan tomterna drogs raka "gator" upp.

Sydöst om Myrby ligger *Furby*, *Berga* och *Kylla* på en ganska vidsträckt och lätt kuperad platå i det omgivande slättlandskapet (fig. 25). Den västra kanten av höjdsträckningen markeras av den mindre biås till Badelundaåsen, som här sträcker sig i huvudsak i norr-söder. Området är ett av de äldsta bosättningsområdena i omgivningen, möjligen med rötter i neolitikum, yngre stenålder, men med säkerhet från bronsåldern. Av de tre nämnda bebyggelseenheter är troligen Berga den äldsta. Ur Berga har först Furby avsondrats, säkert under den yngre järnåldern, och senare även Kylla, troligen under historisk tid.

Berga saknar belägg före 1758 i Ortnamnsregistret, men belägget *Ketilberga* 1492 i Siende härad kan möjligen avse detta Berga. *Furby* nämns äldst som sockennamn, *Furuby* 1371, men socknen bör ha fått sitt namn efter kyrkbyn, dvs. Furby. *Kylla* skrivs *Kyla* 1544, då redovisat som ett *cronogodz*. Utifrån bebyggelsens gränser och arrondering över tiden tyder det mesta på att såväl Furby som Kylla emanerar från Berga (fast vid olika tidpunkter). I Kyllas fall är det närmast uppenbart, då såväl bebyggelsens inägomark som utmark kan sägas vara "inskriven" i Bergas ursprungliga domäner (fig. 30). Även Furby har mark inom vad som kan uppfattas som Bergas byterritorium.

Längre ned mot SSV och på östra sidan av dalgången, som här sträcker sig i riktning nordöst–sydväst, ligger *Sörby* (fig. 25) precis i brytningen mellan sedimentmark (glaciärra) och moränmark (skogsbunden). Med tanke på byns namn och läget i förhållande till andra byar bör Sörby antingen vara avgärda från Berga eller från Tuna (Sörby ligger SSV om Berga och sydöst om Tuna). Byn skrivs *in Söderby*, *in Sydirby* år 1358. Fram mot Sörby leder en magnifik allé, som ger karaktär åt landskapet (fig. 32).



Fig. 30. Utsnitt ur geometrisk arvmätning över Berga 1690, där även läget för Kylla framgår och delvis även arronderingen mellan de två bebyggelseenheterna. Här framgår det att Kylla måste ha emanerat från Berga.

Sydväst om Sörby och söder om Långby ligger *Närlunda* (fig. 25) och då är vi, geografiskt sett, nästan tillbaka där vi började. Närlunda har ett intressant namn. Det skrivs *i Nerdalunda*, *i Nerdalundom* 1386, dvs. det ingår i den teofora eller sakrala ortnamnsgruppen, sådana namn som har ett religiöst ursprung och är kopplade till den hedniska kulturen. Namnet åsyftar närmast guden *Njord* eller *Njörd*, som motsvarar den germanska gudinnan *Nerthus*. Efterleden *-lund*, som ju kan avse en 'helig lund', förstärker bilden av platsens betydelse under förhistorisk tid. Närlunda kan ha spelat en viktig roll i maktspelet kring Anundshög och Tuna.

Manifestationer i landskapet

Det mångfacetterade landskapet

Inom den IT-baserade, digitala karthanteringen och registerhanteringen idag använder man oftast begreppen *punkt*, *linje* och *yta* (polygon) som grundläggande enheter för att areellt utvisa eller markera objekt i landskapet. Exempel på kulturhistoriska objekt i landskapet som motsvarar dessa begrepp kan ges för att på så sätt skapa en relation mellan det faktiska landskapet och det digitala kartlandskapet. En *punkt* kan t.ex. motsvara en gravhög (kanske en storhög som Anundshög eller Grytahögen!), men kan också utgöras av en runsten eller en milstolpe utmed den gamla landsvägen. Andra punktobjekt med



Fig. 31. Tibble björkallé ger numera inte ett fullt så pampigt intryck jämfört med Sörby allé (fig. 32). Den har dock alltsedan 1700-talet bidragit till att manifestera och förstärka Tibble storgårds status och ger fortfarande landskapet en särskild karaktär.

intentionella drag är mangårdsbyggnaden till Tibble storgård och labyrinten på åsen ovanför byn. I och med den ovannämnda landsvägen kommer vi in på *linjeobjekten*, landsvägen är ju en typisk linje i landskapet, liksom förstås hälvägarna. Men även stensträngar från järnåldern eller den historiska tidens stenvägar utgör linjer i landskapet. Det gör även de två *alléer* som finns inom riksintresseområdet (fig. 31 och 32). Under det att vägar och stenvägar ofta är en funktion av ett praktiskt brukande kan en allé sägas vara en mera intentionellt tillkommen anläggning, som skall manifesteras status etc. *Yttäckande* kulturlämningar är ju, helt naturligt mera komplexa till sin natur. Det bästa exemplet på ett oerhört manifest, mångfacetterat och intentionellt komplex är Anundshögsområdet, som innefattar alla de tre ovan nämnda objekttyperna: *punkter* (Anundshög, runstenen m.fl.), *linjer* (raden med resta stenar som markerar den gamla Eriksgatan) och *ytor* (området i sig med alla de samlade komponenterna). Anundshögsområdet är en optimal knutpunkt ur kommunikativ synvinkel. Här möter Badelundaåsen, ett naturligt kommunikationsstråk mellan bygderna norrut och Mälbygderna i söder, den urgamla ridstigen och färdvägen österifrån från Uppland och den väg som senare kungarna följde på sin Eriksgata. Ovannämnda betraktelse kan vara en av flera möjliga metoder eller synsätt för att underlätta betraktandet av landskapet och förståelsen av såväl delarna som helheten i landskapet och de där över tiden ackumulerade strukturerna.

Vi kan alltså betrakta landskapet i termer som det kulturella, det kognitiva, det intentionella och betydelsebärande landskapet. De olika lämningarna har, på ett särskilt sätt, utgjort ett slags knutpunkter i landskapet och länkat samman detta i ett intrikat, betydelsebärande nätverk, till en meningsfull struktur.



Fig. 32. Sörby allé sträcker magnifikt och pampigt ut sig i det flacka landskapet och "tar för sig" ordentligt. Denna allé är längre än den vid Tibble och ger numera ett mera välhållet intryck.

Det mångtydiga landskapet – folkliga föreställningar

Till flera lämningar i landskapet finns olika folkliga föreställningar, berättelser och sägner knutna. Här följer några exempel på detta. I de ovan nämnda ”Rannsakingar efter Antikviteter” från 1660- till 1680-talet nämns, angående *Anundshög*, att ”... en konungh medh det namnet (*Anund*) eller en Jätte der liggia begrafwen, sombliga meena der *Skall* finnas *Jordegodz*, effter som lius är syntz der ofta brinna ...”. Johan Peringskiöld ansåg 1692 att den från Snorres kungasagor kände sveakungen Bröt-Anund ligger begravd i den stora högen.

Angående *Furby ödekyrka* sägs att kyrkan ödelades för att ”*Tvenne qvinfolck hafwa begynt i kyrkian träta om ett bänkerum, och den ena huggit den andra ibiäl medh en kniff; Och sombliga referera effter gammalt, att Konung Hans krigzfolck af Danmark, Skulle bruukat kyrkian till Skantz, och där allebanda Tyrannj och otucht bedrifwit, derfore bon är ödelagd.*” Här finns också en lång berättelse om en hertig och en jungfru, där berättelsen utgår från ”*ett Slott, som i fordom tijdh Skall vppå Balunda Åhss hafwa varit belägit, och bett Tibble Slott*”. Troligen avses här den *labyrint* som fortfarande finns kvar på åskammen ovanför byn *Tibble*. Ovannämnda hertig och jungfru återkommer igen i en sägen som finns kopplad till den stora *Grytabögen*, där de skall vara begravda.

Med hjälp av de *historiska kartorna* kan man belysa hur vissa lämningar i landskapet ansågs vara särskilt märkliga och anmärkningsvärda. På storskifteskartan över *Tibble* 1763 har lantmätaren markerat *labyrinten* uppe på åsen särskilt och betecknat den som ”*Troyenborg*” (fig. 23). Att *labyrinten* ”under alla tider” har ansetts vara anmärkningsvärd är lätt att förstå. Markeringen på kartan utvisar även att *labyrinten* är mycket gammal, vilket även framgår på andra sätt.

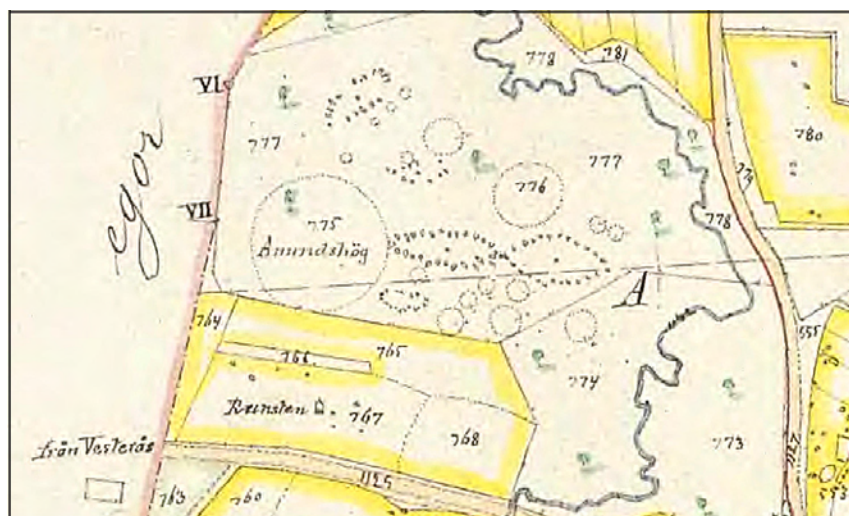


Fig. 33. Utsnitt ur laga skifteskartan över Långby 1896. Här är i stort sett hela *Anundshögskomplexet* karterat i detalj med *Anundshög* och de övriga *högarna* och *stensättningarna*, de fem *skeppssättningarna* samt *runstenen*. Den senare stod då i odlad mark, som sedan ett antal decennier är igenlagd.

Även *Anundshög* finns förstås uppmärksammas på ett flertal kartor över tiden. Redan på en geometrisk avmätning över *Långby* 1689 finns den stora högen utsatt med namn och utsträckning (bilaga 7, fig. 43). Även på storskifteskartan över *Långby* 1768 är högen utsatt, dock utan namn (bilaga 7, fig. 44). Tjugo år senare dyker högen återigen upp, nu på storskifteskartan över grannbyn *Skälby* 1788, utsatt som en toppig hög med namn och ”flytande” på kartans ljusa, neutrala yta, eftersom den ligger på *Långbys* mark, som här inte är redovisad (bil 7, fig. 47). Hela *Anundshögskomplexet* finns detaljerat utritat, som vore det en gravfältskarta, på laga skifteskartan över *Långby* 1896 (fig. 33). Här syns även alla *skeppssättningarna* och övriga gravar. Även *runstenen* är särskilt uppmärksammas. Slutligen är *Anundshög* även utsatt på den häradsekonomiska kartan från 1905–1911 (bilaga 7, fig. 45).

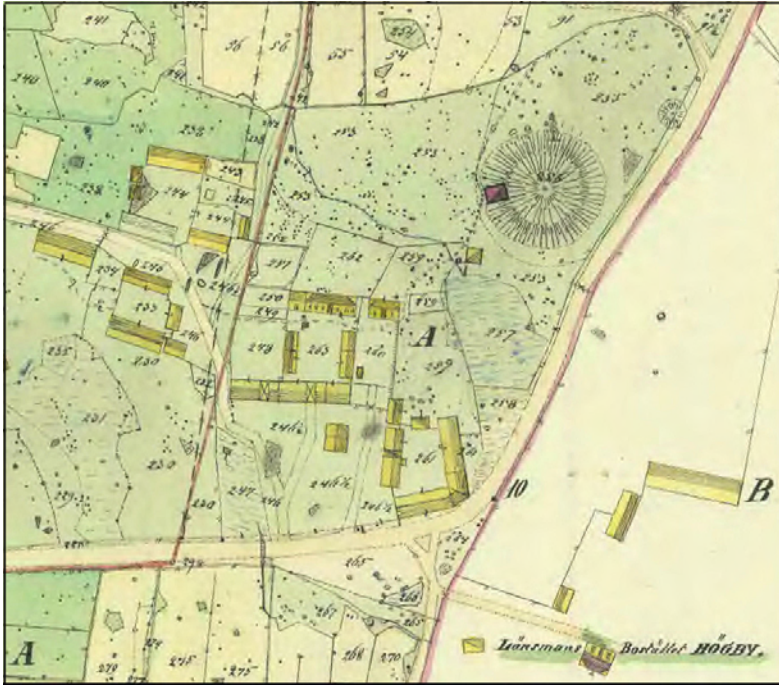


Fig. 34. Utsnitt ur laga skifteskartan över Gryta 1848. Storbögen är tydligt framhövd i kartans nordöstra del.

På samma sätt förhåller det sig med Grytahögen. Även denna ansågs, genom sina mäktiga proportioner, vara en anmärkningsvärd manifestation i landskapet. Således är högen särskilt utritad på laga skifteskartan över Gryta by år 1848 (fig. 34). Den finns även redovisad på en karta över grannbyn Högby 1860 med beteckningen "Stor-Ättehög" (fig. 35). Strax nordöst därom är en mindre grav markerad med beteckningen "Hednings Graf". Även Grytahögen får vara med på den häradsekonomiska kartan från 1905–1911, markerad som en cirkel med ett inskrivet run-R (bilaga 7, fig. 46).



Fig. 35. Utsnitt ur ägoutbyteskarta över Högby 1860. Grytahögen är markerad som "Stor Ättehög". Nordöst om denna är en mindre grav, betecknad som "Hednings Graf".

Storbögar såsom Grytabögen och Anundshög är onekligen manifesta och anmärkningsvärda anläggningar i landskapet. Det var just som sådana de tillkom, för att manifesteras makt, kontroll, rikedom, prestige, kontinuitet etc. Poängen var då bl.a. den fria sikten i landskapet – en storbög skulle synas och dominera sin närmaste omgivning. Med Grytabögen som exempel är det i det perspektivet förödande när det moderna samhället till delar ödelägger själva grundtanken med att anlägga en storbög. Strax väster om Grytabögen har under de senaste decennierna en, ur landskapsynpunkt och kulturhistoriskt perspektiv, främmande modern bebyggelse brett ut sig, som utgör ett tveksamt inslag i landskapsbilden sett till vad kulturlämningarna i landskapet utstrålar och kräver.

Det sista exemplet hämtas från *Furby kyrkoruin* (fig. 36). På en geometrisk avmätning 1690 över Berga är kyrkan utritad på Furbysidan om gränsen just som en kyrka med beteckningen "Fubrby öde". På en karta över inäodelningen i Berga 1758 är kyrkan utsatt och betecknad som "ÖdeKyrkia". Även på storskifteskartan över Berga 1794 är Furby ödekyrka utsatt på liknande sätt. På kartan över Furby storskifte 1762 är kyrkan utsatt som en befintlig byggnad omgiven av bogårdsmuren (bil. 7, fig. 48). Man kan också läsa texten: "En gammal ödelagd Kyrka Furby kallad". Även på storskifteskartan över Kylla 1758 är kyrkan uppmärksammasad (fig. 30).



Fig. 36. Furby kyrkoruin med en del av västväggen bevarad. Området där kyrkan står kan närmast betecknas som tomtmark och denna är dessvärre belamrad med allehanda bråte.

Sammanfattningsvis kan man säga att det aktuella landskapsavsnittet innehåller ovanligt många manifesta och även på andra sätt anmärkningsvärda kulturyttringar. Såväl under förhistorisk som under historisk tid har vissa yttringar i landskapet tilldragit sig ett särskilt intresse. Synen på fornlämningar och andra kulturlämningar har varierat över tiden. Många sägner och föreställningar finns knutna till dessa, vilket ges exempel på ovan. Vi kan alltså sluta oss till att kulturlämningar i landskapet har haft olika betydelse och mening för såväl samtida som över tiden olika brukare och betraktare. Det är därför viktigt att betrakta lämningen i sig och de olika föreställningar som har knutits till denna efter den tid den uppfördes eller tillkom och fram till idag, som en helhet. Detta förhållningssätt skapar även fastare länkar mellan nutid och dåtid. *Människan är alltid meningsskapande och kulturlandskapet är därför alltid meningsbärande.*

Referenser

Litteratur

- Ahlström, U., 2005. *Badelundastudier. Förundersökning, RAA 431, Badelunda socken. Västmanland*. Västmanlands läns museum, Kulturmiljöavdelningen rapport A 2005: A36. Västerås.
- Alström, U., Arnberg, A., Elgh, S. & Svensson Ch. (under tryckning). *Jutekärret. Träkonstruktioner i en våtmark vid Anundshög*. Kulturmiljövärd Mälardalen, Rapport 2009. Västerås.
- Arrhenius, B. 2007. Gullhögen vid Tibble. Badelunda – en generationsgrav i skuggan av tingsplatsen. *Badelundabygden* nr 17. Västerås.
- Bohlin, A. 1967–1968. Västmanlands bronsålder. *Västmanlands fornminnesförenings årskrift* XLVII. Västerås.
- Bratt, P. 1999. *Anundshög. Del 1. Delundersökning och datering. Arkeologisk delundersökning av Anundshög, RAA 431, Långby, Badelunda socken, Västerås stad, Västmanland*. Stockholms läns museum, Rapport 1999:20. Stockholm.
- 2008. *Makt uttryckt i jord och sten. Stora högar och maktsstrukturer i Mälardalen under järnåldern*. Stockholm Studies in Archaeology, 46. Stockholm.
- Dybeck, R. (utgivare) 1874. *Runa. En skrift för Nordens fornvännen*, II.
- Fernstål, L. 2004. *Delar av en grav och glimtar av en tid om yngre romersk järnålder, Tuna i Badelunda i västmanland och personer i grav X*. Stockholm Studies in Archaeology, 32.
- Grau, O. 1904 [1754]. *Beskrifning öfver Wästmanland. Dess städer, häradar ... och socknar*. I Ny upplaga utgifven af Vestmanlands läns tidning. Västerås.
- Gustawsson, K.-A. 1933. De stora skeppssättningarna vid Anundshög i Badelunda socken. En preliminär redogörelse för deras restaurering. *Västmanlands fornminnesförenings årskrift*, XXI. Västerås.
- Jaanusson, H. 1969. Hällkistan från Bjurhovda i Västerås. *Fornvännen*. Stockholm.
- Karlsson, K. H. (utgiv.) 1884. Skattelängd för östra Westmanland af år 1371. *Westmanlands fornminnesförenings årskrift*, III. Västerås.
- Kjellberg, S. T. (utgiv.) 1923. A. G. Barchæi resa genom Västmanlands län 1772. *Västmanlands fornminnesförenings årskrift*, XIII. Västerås.
- Kraft, J. 1994. *Trojeborgen i Badelunda*. Badelunda.
- Kraft, J., Gladh, L., Ström, K., Söderwall, B., Wallén, B. & Grahn, R. 1989. *En historisk vandring i Badelundabygden*. Västerås.
- Kumlien, K. 1971. *Västerås till 1600-talets början. Västerås genom tiderna del II*. Västerås.
- Magnusson, E. 1984. *Beskrivning till jordartskartan, Västerås SO*. Sveriges Geologiska Undersökning. Jordartsgeologiska kartblad skala 1:50 000. Serie Ae, Nr 64. Uppsala.
- Nylén, E. 1994. Tunas läge. I: *Tuna i Badelunda. Guld Kvinnor Båtar, 1*. (E. Nylén & B. Schönbeck med bidrag av M. Nockert.) Västerås.

- Olsson, I., Stahre, N.-G. & Ståhle, C. J. (utgiv.) 1960. *Rannsakningar efter antikviteter*. Band I, Häfte I. KVHAA. Stockholm.
- Sanmark, A. & Semple, S., 2008. Tingsplatsen vid Anundshög. *Populär Arkeologi*, 4/2008.
- Sanmark, A., Semple, S. & Turner, A., 2009. Tingsplatsen som arkeologiskt problem. *Badelundabygden*, nr 21. Västerås.
- Simonsson, E. 1994. Några reflexioner kring runstenen vid Anundshög. *Om forntid och medeltid* (red. K. Ström). Västerås.
- Stenberger, M. 1956. Västeråstraktens förhistoria. I: *Västerås genom tiderna. Del 1*. Västerås.
- Welinder, S. 1990. *Människor i Västeråstrakten för 1000 år sedan*. Västerås.
- Zachrisson, T., 2009. *Del 2. Stiftelsen Kulturmiljövård Mälardalen, Vetenskapligt program, 2009* (red. A. Lihammer). (Kulturmiljövård Mälardalen Skrifter 1.) Västerås.

Arkiv och otryckta källor

Det digitala fornminnesregistret, FMIS.

- Elgh, S. 1999. *Anundshögsområdet i Badelundabygden*. Föredrag för Mäläröarnas fornminnesförening. (Manus.)
- Jensen, M., Jensen, R. m.fl. 2009. *Miljökonsekvensbeskrivning. Översiktsplan för Badelundaåsen och ridanläggning. Bevarande- och utvecklingsplan*. (Samrådshandling.) Västerås stad, Miljö & Projekteringsbyrån, Stiftelsen Kulturmiljövård Mälardalen.
- Lantmäteriets digitala kartarkiv, se vidare Bilaga 5 för specificering.
- Länsstyrelsen, Västmanlands län, 1985. *Naturvårdsplan för Västmanlands län*. Västerås.
- Ortnamnsarkivet i Uppsala (OAU)
- Riksarkivets digitala arkiv (Svenskt Diplomatarium m.m.)
- Simonsson, E. 4683/89. Rapport från arkeologisk undersökning på Anundshögsområdet 1984. Västmanland, Badelunda socken, Långby.
- Västerås stad, 1987. *Västeråsbygden. Ett program för kulturminnesvård*. Västerås kommun, Västmanlands läns museum m.fl. Västerås.
- Västerås stad, 2009. *Översiktsplan för Badelundaåsen och ridanläggning*. Samrådshandling. Västerås.
- Åberg, Nils, ATA dnr 5094/52. Rapport över det arkeologiska seminariets utgrävningsarbete å gravhög 5, Tibble, Badelunda församling, Västerås.
- ATA dnr 5966/54. Rapport nr 2 över det arkeologiska seminariets utgrävning av gravhög 5, Tibble, Badelunda församling, Västerås.
 - ATA dnr 5624/55. Rapport nr 3 över det arkeologiska seminariets utgrävning av gravhög 5, Tibble, Badelunda församling, Västerås.

Bilagor 1–7

Bilaga 1, Registrerade lämningar i FMIS

RAÄ-nr	Lämningstyp
Västerås 177:1	Hällristning (20 skålgropar)
177:2	Hällristning? (skålgropar, ej påträffade)
Västerås 185:1	Lägenhetsbebyggelse (torplämning)
Västerås 397:1	Gravfält, rest av (8 runda, övertorvade stensättningar)
Västerås 405:1	Skärvstenshög
Västerås 406:1	Rest sten
406:2	Stensättning , rund, övertorvad
406:3	Röse(?) , <i>bör besiktigas!</i>
Västerås 407:1	Stensättning , rund, övertorvad
407:2	Rest sten
407:3	Stensättning , rund, övertorvad
407:4	Kolningsanläggning? (kolningsgropar?, <i>bör besiktigas!</i>)
407:5	Grav? , <i>bör besiktigas!</i>
Västerås 408:1	Stensättning , rund, övertorvad
408:2	Stensättning , rund, övertorvad
408:3	Färdväg (1 halv väg)
408:4	Färdväg (1 halv väg)
408:5	Färdväg (1 halv väg)
408:6	Stensättning? , rund (<i>bör besiktigas!</i>)
408:7	Färdväg? , (1 halv väg?, <i>bör besiktigas!</i>)
408:8	Färdväg? , (1 halv väg?, <i>bör besiktigas!</i>)
Västerås 409:1	Gravfält (3 högar, 9 runda övertorvade stensättningar)
409:2	Skärvstenshög
409:3	Färdväg? , (1 halv väg?, <i>bör besiktigas!</i>)
Västerås 410:1	Rest sten
Västerås 411:1	Rest sten
Västerås 412:1	Rest sten
412:2	Grav övrig (uppgift om undersökt "hällkista")
412:3	Grav övrig (uppgift om undersökt "hällkista")
Västerås 413:1	Hällristning (5 skålgropar)
Västerås 414:1	Hällristning (6 skålgropar)
Västerås 415:1	Gravfält (5 högar, 25 runda övertorvade stensättningar, 4 kvadratiska övertorvade stensättningar, 6 resta stenar)
Västerås 416:1	Gravfält (1 hög, 2 runda övertorvade stensättningar och 2 resta stenar)
Västerås 417:1	Gravfält (22 runda övertorvade stensättningar, 1 rest sten)
417:2	Färdvägssystem (2 halv vägar)
Västerås 418:1	Gravfält (88 runda övertorvade stensättningar, 1 kvadratisk övertorvad stensättning, 5 resta stenar, 4 "klumpstenar")
418:2	Färdvägssystem (2 halv vägar)
Västerås 419:1	Gravfält (5 runda övertorvade stensättningar)
Västerås 420:1	Gravfält (9 runda övertorvade stensättningar)
420:2	Färdväg (1 halv väg)
420:3	Färdvägssystem (2 halv vägar)
Västerås 421:1	Skärvstenshög
421:2	Skärvstenshög
421:3	Terrassering (?)
Västerås 422:1	Skärvstenshög
Västerås 423:1	Skärvstenshög
Västerås 424:1	Stensättning (?) , rund, övertorvad
424:2	Stensättning , rund, övertorvad
Västerås 425:1	Skärvstenshög
Västerås 426:1	Gravfält (1 hög, 13 runda övertorvade stensättningar, 3 "klumpstenar")
Västerås 427:1	Stensättning , rund, övertorvad
Västerås 428:1	Stensättning , kvadratisk, övertorvad
428:2	Rest sten (borttagen)
428:3	Stensättning , rund (uppgift om, numera borttagen)
Västerås 429:1	Rest sten (borttagen)
Västerås 430:1	Gravfält (50 runda övertorvade stensättningar)

RAÄ-nr	Lämningstyp
Västerås 431:1	Gravfält (12 högar, varav en är Anundshög, 10 runda övertorvade stensättningar, 5 skeppssättningar, 14 resta stenar, de senare troligen ingående i vägmonument)
431:2	Färdväg (1 halv väg inkl. vadsställe)
431:3	Färdväg (1 halv väg)
431:4	Runsten
Västerås 432:1	Gravfält (3 högar och 7 runda övertorvade stensättningar, varav flera skadade)
Västerås 433:1	Gravfält (1 hög, 9 runda övertorvade stensättningar, 1 skeppsformig övertorvad stensättning)
Västerås 434:1	Labyrint
Västerås 435:1	Gravfält (4 högar, 16 runda övertorvade stensättningar)
435:2	Bytomt/gårdstomt (Tibble bytomt)
Västerås 436:1	Hällristning (20 skålgropar)
436:2	Hällristning (3 skålgropar)
Västerås 437:1	Gravfält (5 högar, 31 runda övertorvade stensättningar, 4 resta stenar)
Västerås 438:1	Rest sten
438:2	Stensättning , rund, övertorvad
438:3	Färdväg (1 halv väg)
Västerås 439:1	Gravfält (9 runda övertorvade stensättningar, 1 rest sten)
Västerås 440:1	Gravfält (17 runda övertorvade stensättningar, 2 resta stenar)
440:2	Färdväg (1 halv väg)
440:3	Hällristning (11 skålgropar på gravfältet 440:1)
Västerås 441:1	Skärvstenshög
Västerås 442:1	Hög , rest av
442:2	Skärvstenshög(?)
442:3	Stensättning(?) , rund, övertorvad
442:4	Stensättning(?) , rund, övertorvad
Västerås 443:1	Hällristning (20 skålgropar)
443:2	Hällristning (ej återfunnen 1988)
443:3	Hög
Västerås 444:1	Gravfält (3 högar, 16 runda övertorvade stensättningar, 6 resta stenar)
Västerås 445:1	Stensättning , rund övertorvad (rest av)
Västerås 446:1	Gravfält (5 högar, 5 runda övertorvade stensättningar)
Västerås 447:1	Gravfält (6 runda övertorvade stensättningar, 1 rund stenfylld stensättning, 1 rest sten)
Västerås 448:1	Stensättning , rund (borttagen)
Västerås 449:1	Stensättning , rund övertorvad (borttagen)
Västerås 450:1	Gravfält (tidigare 1 hög, 14 runda övertorvade stensättningar, bortschaktade utan undersökning)
Västerås 454:1	Gravfält (1 hög, Grytahögen, 4 runda övertorvade stensättningar, 1 rest sten?)
Västerås 463:1	Gravfält (5 högar, 15 runda övertorvade stensättningar)
463:2	Boplats(?)
463:3	Kolningsanläggningar? (kolningsgropar?, <i>bör besiktigas!</i>)
463:4	Färdväg? , (1 halv väg, <i>bör besiktigas!</i>)
Västerås 464:1	Hög
464:2	Boplats (i åkermark)
Västerås 486:1	Källa med namn (Jungfrukällan, offerkälla)
486:2	Färdvägssystem (3 halv vägar)
Västerås 487:1	Vägmärke (1 milstolpe)
Västerås 488:1	Stensättning (1 treudd, övertorvad)
488:2	Färdväg? (1 vägbank?, <i>bör återbesiktigas!</i>)
Västerås 489:1	Hög
489:2	Stensättning , rund övertorvad
489:3	Stensättning , rund övertorvad
Västerås 490:1	Gravfält (10 högar, 40 runda övertorvade stensättningar)
Västerås 491:1	Fornlämningsliknande bildning (stensättningsliknande)
Västerås 492:1	Gravfält? (uppgift om)
492:2	Fyndplats (uppgift om stenyxa)
Västerås 493:1	Hög
Västerås 494:1	Stensättning , rund, övertorvad
Västerås 495:1	Stensättning , rund, övertorvad
Västerås 495:2	Stensättning , rund, övertorvad

RAÄ-nr	Lämningstyp
Västerås 495:3	Stensättning , rund, övertorvad
Västerås 495:4	Stensättning? , rund, övertorvad
Västerås 496:1	Stensättning , rund, stenfylld
496:2	Grav? , (uppgift om, <i>bör besiktigas!</i>)
496:3	Färdväg? , (1 hålväg?, <i>bör besiktigas!</i>)
496:4	Hägnad? , (1 stensträng?, <i>bör besiktigas!</i>)
Västerås 497:1	Vägmärke (1 milstolpe)
Västerås 498:1	Gravfält (2 rösen, 3 runda stenfyllda stensättningar, 33 runda övertorvade stensättningar, 2 ”klumpstenar”)
Västerås 499:1	Fornlämningsliknande lämning (uppkommen vid grustäkt)
Västerås 500:1	Stensättning , rund, övertorvad
500:2	Stensättning , rund, övertorvad
Västerås 501:1	Hällristning (1 djurfigur, 1 skeppsfigur, 375 skålgropar, 4, rännformiga fördjupningar)
Västerås 502:1	Kyrka/kapell (Furby kyrkoruin)
Västerås 503:1	Hällristning (14 skålgropar)
Västerås 504:1	Hällristning (3 skålgropar)
Västerås 506:1	Boplats (skärvstenshögar m.m.)
Västerås 507:1	Skärvstenshög
507:2	Skärvstenshög , borttagen
507:3	Skärvstenshög , borttagen
Västerås 508:1	Skärvstenshög
Västerås 509:1	Husgrund historisk tid (källarkulle)
509:2	Färdväg , (hålväg, uppgift om)
509:3	Färdväg , (1 vägbank, uppgift om)
Västerås 510:1	Byggnad , rustbod, 1700-tal
Västerås 511:1	Stensättning , rund övertorvad
511:2	Husgrund förhistorisk/medeltida , (1 husgrundsterrass?)
Västerås 512:1	Gravfält (5 runda, övertorvade stensättningar)
Västerås 513:1	Gravfält (10 högar, 63 runda övertorvade stensättningar, 2 resta stenar)
Västerås 514:1	Hög
514:2	Stensättning , rund, övertorvad
Västerås 515:1	Gravfält (4 högar, 33 runda övertorvade stensättningar, 1 rund stenfylld stensättning)
515:2	Hällristning (13 skålgropar inom 515:1)
515:3	Hällristning (4 skålgropar inom 515:1)
Västerås 536:1	Hög
536:2	Husgrund förhistorisk/medeltida (husgrundsplatå)
536:3	Stensättning , rund, övertorvad
536:4	Hög
Västerås 537:1	Stensättning , rund, övertorvad
537:2	Stensättning , rektangulär, ofylld
Västerås 538:1	Stensättning , rund, övertorvad
538:2	Stensättning , rund, stenfylld
Västerås 539:1	Skärvstenshög
539:2	Hög? , bortodlad (skärvstenshög?)
Västerås 540:1	Gravfält (6 runda, övertorvade stensättningar)
Västerås 541:1	Hög
Västerås 542:1	Gravfält (1 hög, 9 runda övertorvade stensättningar)
Västerås 543:1	Stensättning , rund, övertorvad
Västerås 544:1	Fornlämningsliknande bildning (eventuellt en stensättning)
Västerås 545:1	Gravfält (5 högar, 32 runda övertorvade stensättningar, 3 runda stenfyllda stensättningar)
545:2	Hägnad (1 stensträng)
Västerås 546:1	Röse
Västerås 547:1	Gravfält (1 rund stensättning, rest av, 5 resta stenar)
547:2	Gravfält (4 runda stensättningar, rester av, 2 resta stenar)
547:3	Rest sten
547:4	Stensättning , rund, övertorvad
547:5	Rest sten
Västerås 548:1	Gravfält (5 högar, 19 runda övertorvade stensättningar, 1, rund stenfylld stensättning, 1 rektangulär övertorvad stensättning, 9 resta stenar, 1 grav övrig, möjligen båtgrav)
548:2	Hägnad (1 stensträng)

RAÄ-nr	Lämningstyp
Västerås 549:1	Stensättning , rund, stenfylld (borttagen utan unders.)
Västerås 551:1	Stensättning , rund, stenfylld
Västerås 551:2	Hägnad (1 stensträng)
551:3	Lägenhetsbebyggelse (torplämningar)
551:4	Plats med tradition ("Åhlshagen")
551:5	Hägnad? (1 stensträng?, <i>bör besiktigas!</i>)
551:6	Färdväg? (1 halväg?, <i>bör besiktigas!</i>)
551:7	Kolningsanläggningar? (kolningsgropar?, <i>bör besiktigas!</i>)
Västerås 552:1	Gravfält (1 hög, 6 runda övertorvade stensättningar, 1 rund stenfylld stensättning)
552:2	Hällristning (30 skålgropar, 5 rännformiga fördjupningar)
552:3	Hällristning (1 skålgrop)
552:4	Fornlämningsliknande bildningar (stensättningsliknande naturbildningar)
Västerås 553:1	Gravfält (3 högar, 12 runda övertorvade stensättningar)
553:2	Hägnad (1 stensträng?, troligen dock sentida)
553:3	Hägnadssystem (3 stenmurar)
Västerås 554:1	Gravfält (5 högar, 5 runda övertorvade stensättningar)
Västerås 555:1	Gravfält (6 högar, 24 runda övertorvade stensättningar)
Västerås 556:1	Hög
556:2	Boplats(?) , (1 skärvstensförekomst)
556:3	Stensättning(?) , rund, övertorvad
Västerås 557:1	Hög
557:2	Stensättning , rund, övertorvad
557:3	Hög
557:4	Stensättning , rund, övertorvad
557:5	Färdväg (1 halväg)
557:6	Fossil åkermark (3 blockformiga åkerytor)
Västerås 559:1	Stensättning , rund, övertorvad, rest av
559:2	Boplats(?)
559:3	Lägenhetsbebyggelse (1 mjölnarboställe, 1 kvarnplats?)
Västerås 560:1	Hög , bortodlad
Västerås 561:1	Stensättning , rund, övertorvad
Västerås 570:1	Hällristning (130 skålgropar, 10 avlånga fördjupningar)
Västerås 571:1	Stensättning , rund, övertorvad
571:2	Stensättning , rund, övertorvad
571:3	Hög
Västerås 572:1	Hällristning (65 skålgropar, 5 avlånga fördjupningar)
572:2	Hällristning (5 skålgropar)
572:3	Boplats(?) (1 skärvstensförekomst)
Västerås 573:1	Hög
573:2	Hög
Västerås 575:1	Gravfält , undersökt o. borttaget (båtgravfältet i Tuna)
575:2	Gravfält? , uppgift om
575:3	Fyndplats (pilspets av järn, slaggbitar, kvartsbitar)
Västerås 581:1	Gravfält (12 runda övertorvade stensättningar)
581:2	Stensättning(?) , rund, övertorvad
581:3	Färdväg (1 halväg)
581:4	Stensättning , rund (uppgift om)
Västerås 582:1	Färdväg (1 halväg)
582:2	Färdväg (1 halväg)
582:3	Färdväg (1 halväg)
582:4	Färdväg (1 halväg)
582:5	Terrassering
582:6	Terrassering(?)
582:7	Lägenhetsbebyggelse (1 torplämning?)
Västerås 583:1	Stensättning(?) , rest av, rund, övertorvad
Västerås 585:1	Gravfält , uppgift om
Västerås 586:1	Fyndplats för pilspetsar
586:2	Husgrund historisk tid (1 grund efter uthus)
Västerås 589:1	Hög
589:2	Boplats(?)

RAÄ-nr	Lämningstyp
Västerås 590:1	Husgrund historisk tid (f.d. fattighus)
Västerås 591:1	Färdväg (1 hålväg)
Västerås 599:1	Stensättning , rund, övertorvad
Västerås 600:1	Hög
600:2	Stensättning , rund, övertorvad
Västerås 751:1	Stensättning? , rund, övertorvad
751:2	Stensättning? , rund, övertorvad
751:3	Hägnad? (1 stensträng?)
Västerås 752:1	Vägmärke (1 milstolpe)
Västerås 755:1	Färdväg (1 hålväg)
755:2	Boplats (skärvstensförekomst)
Västerås 756:1	Småindustriområde (kvarn- och såglämningar)
Västerås 757:1	Gravfält (2 högar, 10 runda övertorvade stensättningar)
Västerås 758:1	Stensättning , kvadratisk, övertorvad
Västerås 759:1	Stensättning? , rund, övertorvad
759:2	Stensättning? , oregelbunden, övertorvad
Västerås 760:1	Hägnad (1 stensträng)
Västerås 763:1	Hägnad (1 stensträng)
Västerås 764:1	Hägnad (1 stensträng)
Västerås 773:1	Fornlämningsliknande bildning (naturbildning uppfattad som skärvstenshög)
Västerås 775:1	Gravfält (15 runda övertorvade stensättningar)
775:2	Hällristning (130 skålgropar)
775:3	Hällristning (1 skålgrop)
775:4	Boplats (1 undersökt o. borttaget stolphål)
Västerås 776:1	Stensättning , rund, stenfylld
Västerås 777:1	Stensättning , rund, övertorvad
777:2	Stensättning , rund, övertorvad
Västerås 778:1	Källa med tradition (trefaldighetskälla)
Västerås 779:1	Hällristning (3 skålgropar)
Västerås 780:1	Hägnad (1 stensträng)
Västerås 781:1	Byggnad , uppgift om (platsen för gästgivargård)
Västerås 782:1	Skärvstenshög
782:2	Skärvstenshög(?) , borttagen
Västerås 791:1	Ristning medeltid/historisk tid? (naturbildning?)
Västerås 792:1	Fyndplats (flintspets)
Västerås 793:1	Fyndplats (pilspets av flinta)
Västerås 795:1	Fyndplats (lösfynd: yxa eller mejsel av mörk bergart)
Västerås 806:1	Hägnad (1 stensträng)
806:2	Lägenhetsbebyggelse (torplämning)
Västerås 807:1	Källa med tradition? (trefaldighetskälla?)
Västerås 812:1	Hägnad (1 stensträng)
Västerås 821:1	Fyndplats (gravfynd)
821:2	Fyndplats (spjutspets av järn med silverinläggning)
Västerås 825:1	Källa med tradition (Bollstedts källa)
825:2	Färdväg (1 vägbank)
Västerås 833:1	Fyndplats (knacksten)
Västerås 834:1	Plats med tradition (Lundby backe)
834:2	Fyndplats (2 spjutspetsar, 1 yxa, allt av järn)
Västerås 835:1	Fyndplats för knacksten resp. skafthålsyxa
835:2	Fyndplats för skafthålsyxa
Västerås 836:1	Lägenhetsbebyggelse (torptomt, Grönlund)
Västerås 839:1	Gravar , uppgift om (undersökta av arkeologer)
Västerås 841:1	Gravfält (1 hög, 4 runda övertorvade stensättningar)
Västerås 845:1	Färdväg (1 hålväg)
845:2	Färdväg (1 hålväg)
845:3	Färdväg (1 hålväg)
845:4	Färdväg (1 hålväg)
Västerås 846:1	Färdväg? (vägbank och hålvägar?, <i>bör besiktigas!</i>)
Västerås 847:1	Fyndplats (gravfynd?)
Västerås 851:1	Boplats

RAÄ-nr	Lämningstyp
Västerås 851:2	Fyndplats (boplatsmaterial)
Västerås 851:3	Boplats
Västerås 879:1	Boplats
Västerås 913:1	Hägnad (1 stensträng)
913:2	Fossil åker (där 913:1 ingår)
Västerås 915:1	Hög
915:2	Stensättning , rund, stenfylld
915:3	Fyndplats (blandat fyndmaterial)
915:4	Boplats (1 härd)
Västerås 916	Boplats (i åkermark)
Västerås 917:1	Husgrund förhistorisk/medeltida (1 förhistorisk husgrundsterrass)
917:2	Hällristning (3 skålgropar)
Västerås 918:1	Husgrund historisk tid (1 torplämning?)
918:2	Boplatsvall(?) , rund
918:3	Husgrund historisk tid , (uppgift om torplämning)
918:4	Boplats(?) , skärvstensförekomst
Västerås 919:1	Färdväg (1 halv väg)
919:2	Fossil åkermark (3 röjningsrösen, <i>bör besiktigas!</i>)
919:3	Röjningsröse (el. stensättning?, <i>bör besiktigas!</i>)
919:4	Boplats (?)
919:5	Färdväg? (1 halv väg?, <i>bör besiktigas!</i>)
919:6	Färdväg? (1 halv väg?, <i>bör besiktigas!</i>)
Västerås 920:1	Boplats
Västerås 923:1	Boplats (skärvstensförekomst)
Västerås 924:1	Boplats (skärvsten, kvarts m.m.)
Västerås 925:1	Boplats (skärvsten, kvarts m.m.)
Västerås 926:1	Boplats (skärvsten, bränd lera m.m.)
926:2	Fyndplats (vit kvarts)
Västerås 927:1	Boplats (skärvsten m.m.)
Västerås 928:1	Lägenhetsbebyggelse (torplämningar)
928:2	Boplats (skärvstensförekomst)
928:3	Boplats (skärvsten, kvarts)
928:4	Bytomt/gårdstomt (Närlunda bytomt)
Västerås 929:1	Hägnad (1 stensträng)
929:2	Lägenhetsbebyggelse (torplämningar)
Västerås 930:1	Boplats
930:2	Boplats
930:3	Lägenhetsbebyggelse (torplämningar)
930:4	Lägenhetsbebyggelse (torplämningar)
Västerås 934:1	Skärvstenshög
Västerås 936:1	Kolningsanläggningar? (kolningsgropar?, <i>bör besiktigas!</i>)
Västerås 937:1	Kolningsanläggningar? (kolningsgropar?, <i>bör besiktigas!</i>)
Västerås 938:3	Färdväg? (1 halv väg?, <i>bör besiktigas!</i>) Västerås 938:1,2 ligger utanför RI-området.
Västerås 939:1	Kolningsanläggningar? (kolningsgropar?, <i>bör besiktigas!</i>)
Västerås 943:1	Färdvägssystem (8 halv vägar, <i>bör besiktigas!</i>)
Västerås 947:1	Boplats?
947:2	Grav (uppgift om "flatmarksgrav", ej påträffad vid granskning)
Västerås 1003:1	Brunn/kallkälla (1 källa, <i>saknar beskrivning, bör besiktigas!</i>)
Västerås 1004:1	Lägenhetsbebyggelse (torplämningar, <i>saknar beskrivning, bör besiktigas!</i>)
Västerås 1005:1	Husgrund historisk tid , <i>saknar beskrivning, bör besiktigas!</i>
Västerås 1006:1	Husgrund historisk tid , <i>saknar beskrivning, bör besiktigas!</i>
Västerås 1007:1	Bro (ursprungligen stenvalvsbro, ombyggd, <i>saknar beskrivning, bör besiktigas!</i>)
Västerås 1008:1	Färdväg (1 vägbank, <i>saknar beskrivning, bör besiktigas!</i>)
Västerås 1010:1	Husgrund historisk tid (inom RAÄ 435:2, <i>saknar beskrivning, bör besiktigas!</i>)
Västerås 1013:1	Fornlämningsliknande bildning (naturbildning, <i>saknar beskrivning, bör besiktigas!</i>)
Västerås 1040:1	Boplats
Västerås 1041:1	Fyndplats , (båtrester, båtgravar?)
Västerås 1251	Bytomt/gårdstomt (Lunda bytomt)
Västerås 1372	Hällristning (1 skålgrop)

Bilaga 2, Kartor över registrerade lämningar i FMIS

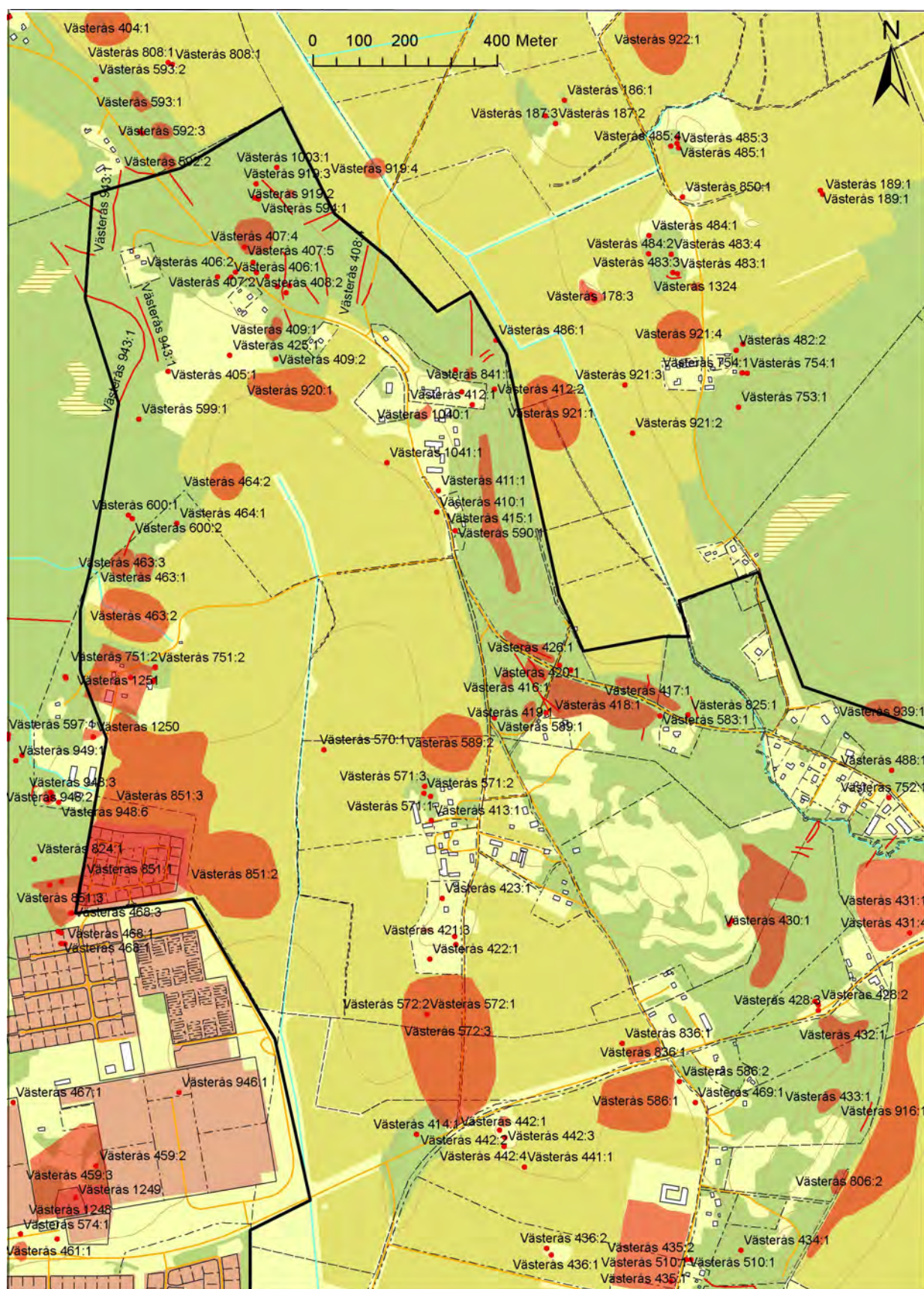


Fig. 37. Nordvästra delen av riksintresseområdet Badelunda U25 med angivna fornlämningar och andra kulturlämningar. Utsnitt ur den digitala fastighetskartan.

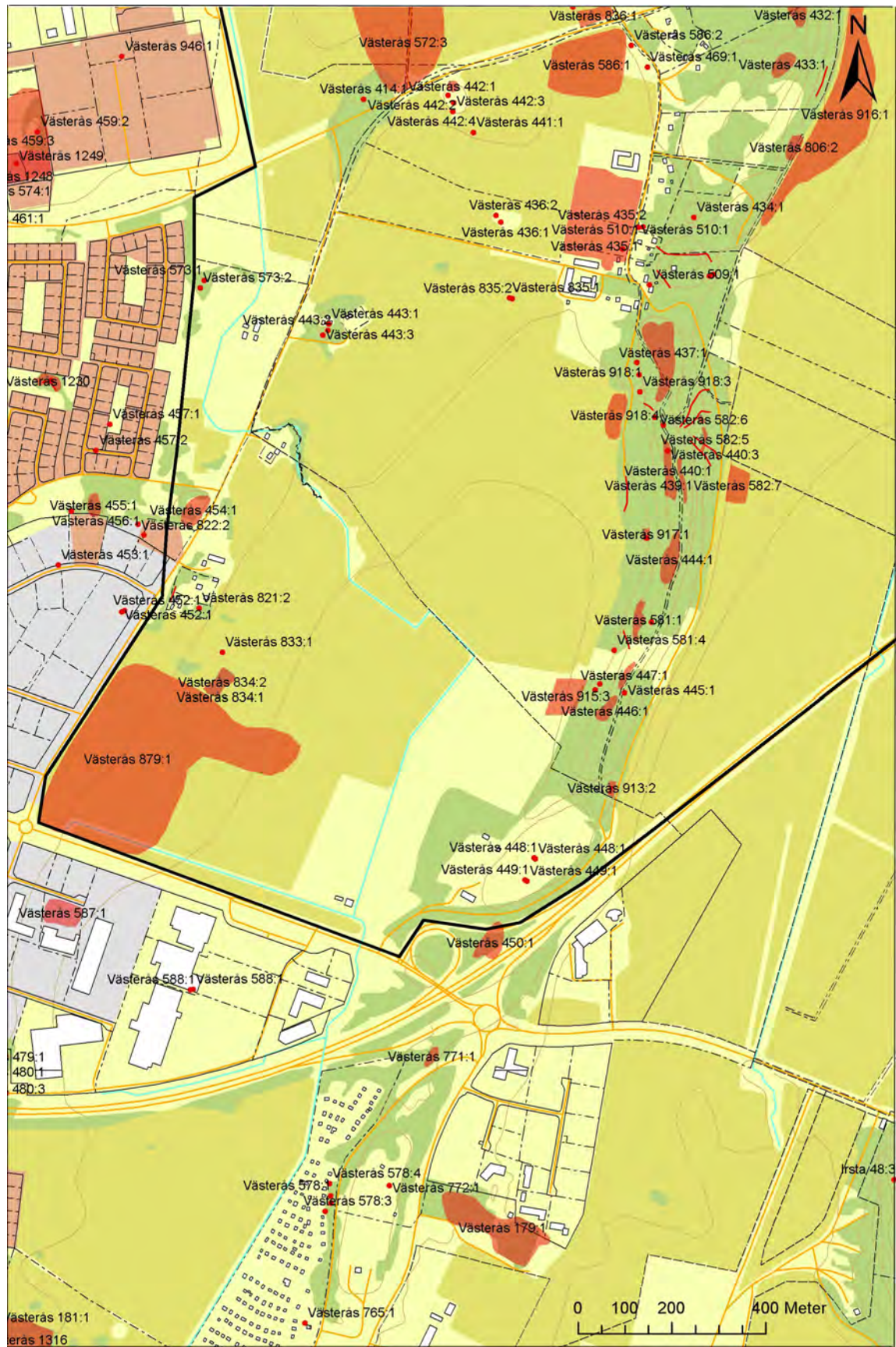


Fig. 38. Sydvästra delen av riksintresseområdet Badelunda U25 med angivna fornlämningar och andra kulturlämningar. Utsnitt ur den digitala fastighetskartan.

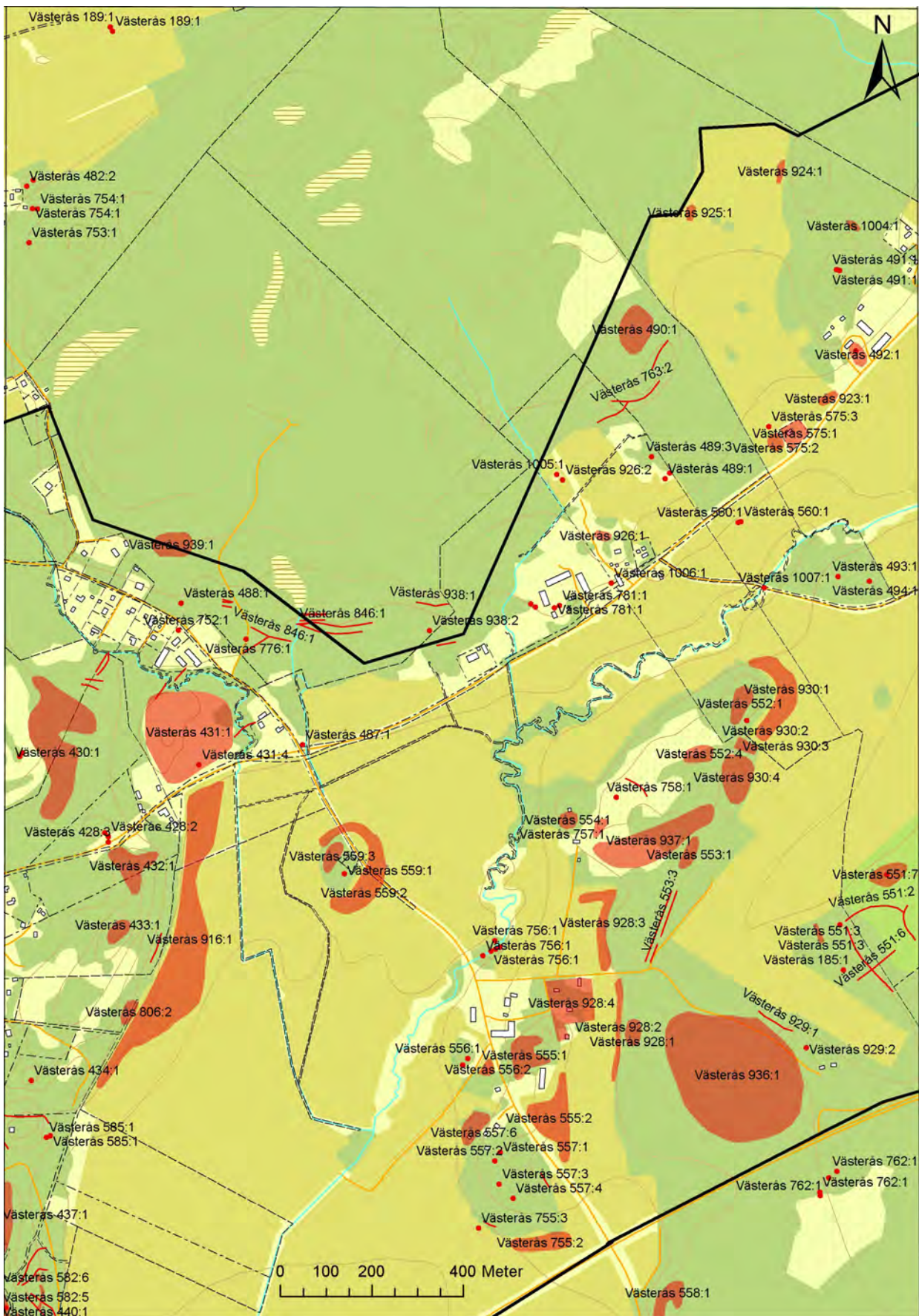


Fig. 39. Centrala delen av riksintresseområdet Badelunda U25 med angivna fornlämningar och andra kulturlämningar. Utsnitt ur den digitala fastighetskartan.

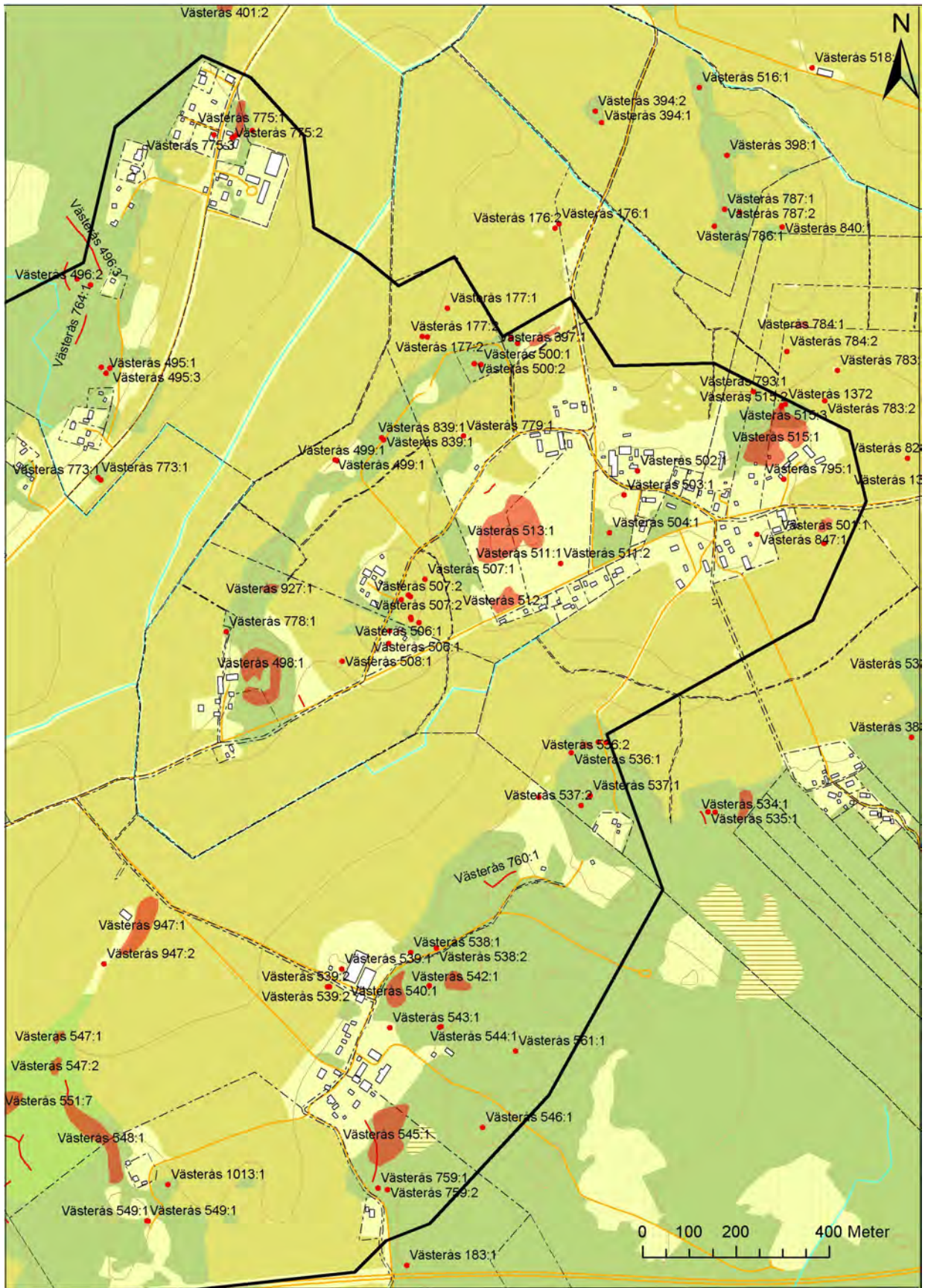


Fig. 40. Östra delen av riksintresseområdet Badelunda U25 med angivna fornlämningar och andra kulturlämningar. Utsnitt ur den digitala fastighetskartan.

Bilaga 3, Utsnitt ur SGU:s jordartskarta

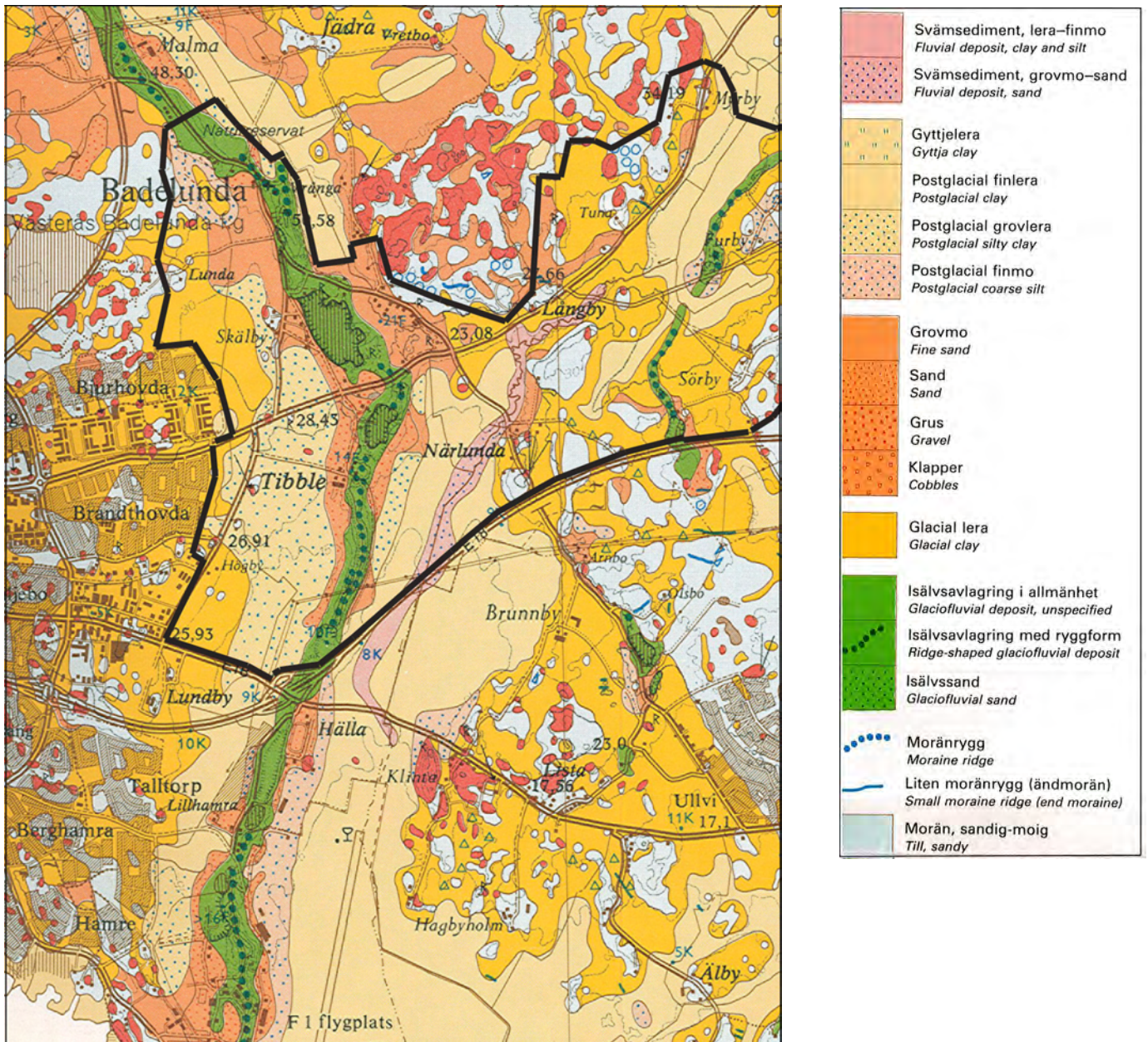


Fig. 41. Utsnitt ur SGU:s jordartskarta 11G Västerås SO med större delen av riksintresseområdet Badelunda U25.

Bilaga 4, Karta över landhöjningsförloppet m.m.

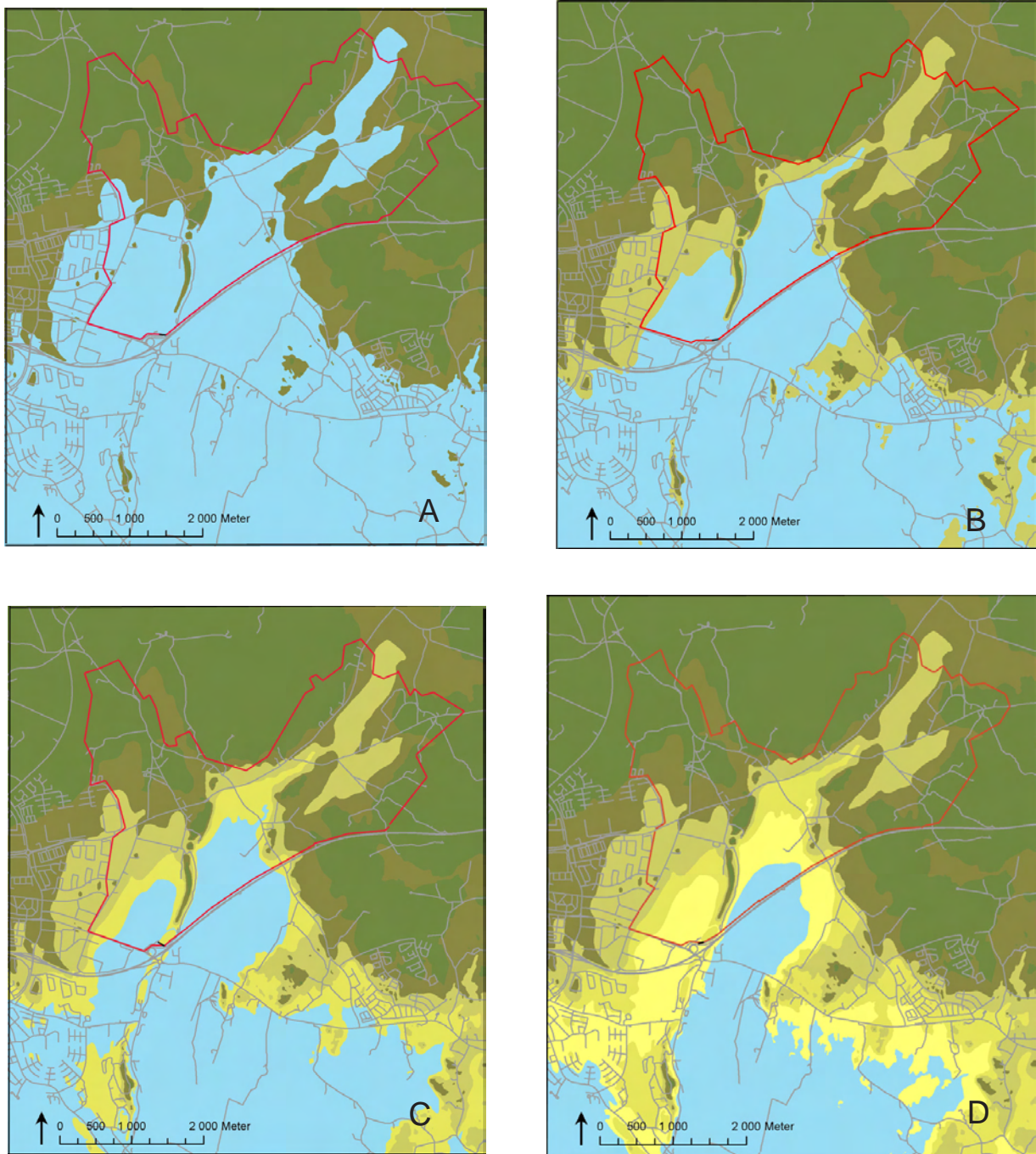


Fig. 42A–D. Höjden över havet vid olika tidsskeden inom och i anslutning till riksintresseområdet Badelunda U25. A) 25 m ö.b. Senare delen av yngre stenålder/skiftet äldre bronsålder. B) 20 m ö.b. Mellersta delen av bronsåldern. C) 15 m ö.b. Slutet av yngre bronsålder/början av äldre järnålder. D) 10 m ö.b. Senare delen av äldre järnålder.

Bilaga 5, Byar och socknar, äldsta skriftliga belägg

Berörda socknar:

Badelunda socken, (*in parochia Badlunge* 1345 (Svenskt Diplomatarium nr 3952), ursprungligen troligen namnet på prästgården, således kyrkbyn (se nedan).

Furby socken (f.d. socken, nu ingående i Badelunda socken), *parrochia Furuby*, *In ... Furuby* 1371 (Westmanlands fornminnesförenings årsskrift III, s. 58), se även nedan under den f.d. kyrkbyn Furby.

Irsta socken, (*in parrochia Yrstum* 1292 (Svenskt Diplomatarium 2, s. 682), namnet givet efter kyrkbyn.

Badelunda sn, bytomter och byägor inom området:

Berga, äldre belägg än 1758 saknas i Ortnamnsregistret, se dock *Ketilberga* 1492.

Furby (tid. i f.d. Furby sn), sockennamnet bör emanera ur f.d. kyrkbyns namn (se ovan under Furby socken).

Högby, *ii Hogby* 1352 (Svenskt Diplomatarium 6, s. 361).

Kylla, *Kyla* 1544, då omnämnt som 3 ”cronegodz”.

Lunda, *in lundum* 1345 (Svenskt Diplomatarium 5, s. 516, L. Sparres avskr.).

Långby (tid. i f.d. Furby sn), *in villa Langby* 1349 (Svenskt Diplomatarium 6, s. 145, vidim. avskr. 1420).

Myrby (tid. i f.d. Furby sn), *in Myraby* 1371 (Westmanlands fornminnesförenings årsskrift III, s. 58, 1884).

Närlunda (tid. i f.d. Furby sn), *i Nerdalunda*, *i Nerdalundom* 1386 (Riksarkivets pergamentsbrev II, nr 2284).

Prästgården, *Badelunda Prästegård* lh 1769/70 (E. Sandberg 1952); *Balunds Prästegård* 1772 (Västmanlands fornminnesförenings årsskrift XIII, s.48, 1923); *Prästegårdens äng* 1737 (E. Sandberg 1952).

Skälby, *i Skælby* 1402, dat. vid Anundshög (Svenskt Diplomatarium 1, s. 96).

Sörby (tid. i f.d. Furby sn), *in Söderby*, *in Sydirby* 1358 (Svenskt Diplomatarium 7h.3, s. 117 och 127, nr 5994 och 6009).

Tibble, *i Tyybile*, *in Tygbele* 1358 (Svenskt Diplomatarium 7h.3, s. 117, nr 5994); *i Långe Thybbille*, *i Långe Thybele* 1362 (Svenskt Diplomatarium 8, s. 209).

Tuna (tid. i f.d. Furby sn), *inwertuna*, *Jwertuna* 1481, *Jwntuna* 1515(?) (Ortnamnsarkivet i Uppsala Årsskrift 1981, s. 18ff).

Badelunda sn, byar med byägor inom området:

Bjurhovda, *i biornhofv...*, *Bi...hoffid...* 1450 (Västerås Rap or.); i Biörnhofda 1593 (avskr. i Rst. Wrangel, Rytterne, bil. 1:31, s. 17).

Gryta, *in Grytom* 1371 (Westmanlands fornminnesförenings årsskrift III s. 81, 1884).

Hälla, *in Hellum* 1371 (Westmanlands fornminnesförenings årsskrift III s. 81, 1884).

Lundby, *in Lunby* 1345 (Svenskt Diplomatarium 5, s. 461).

Årby, *aff Aarby* 1352 (Svenskt Diplomatarium 6, s. 362).

Irsta sn, byar med byägor inom området:

Brunnby, *in Brunby* 1371 (Westmanlands fornminnesförenings årsskrift, 1884, s. 59).

Väsby, *i Westby* 1357 (Riksarkivets pergamentsbrev I och II).

Bilaga 6, Det äldre kartmaterialet

Lantmäteriets digitala kartarkiv

Lantmäteristyrelsen

Historiska kartor

T4-2:T1:54	<i>Berga</i> resp. <i>Hälla</i> , redovisning av ägoområde 1652
T4-2:1	<i>Berga</i> , geometrisk avmätning 1690
T4-2:2	<i>Berga</i> , skogsdelning 1726
T4-2:3	<i>Berga</i> , inägodelning 1758
T4-2:4	<i>Berga</i> , storskifte å inägor 1794
T4-3:T1:59	<i>Lunda</i> resp. <i>Bjurhovda</i> , redovisning av ägoområde 1652
T4-3:1	<i>Bjurhovda</i> , geometrisk avmätning 1737
T4-3:2	<i>Bjurhovda</i> , avmätning 1880
T4-7:1	<i>Furby</i> , storskifte 1762
T4-8:1	<i>Gryta</i> , laga skifte 1848
T4-11:T1:54–55	<i>Hälla</i> resp. <i>Berga</i> , redovisning av ägoområde 1652
T4-11:3	<i>Hälla</i> , storskifte 1761
T4-13:T1:64	<i>Högby</i> resp. <i>Myrby</i> , redovisning av ägoområde 1652
T4-17:1	<i>Kylla</i> (m. Klockargården), storskifte 1758
T4-18;1	<i>Lunda</i> , geometrisk avmätning 1690
T4-19:1	<i>Lundby</i> , geometrisk avmätning 1747
T4-19:3	<i>Lundby</i> , storskifte 1774
T4-20:T1:66	<i>Långby</i> resp. <i>Närlunda</i> , redovisning av ägoområde 1652
T4-20:1	<i>Långby</i> , geometrisk avmätning 1689
T4-20:2	<i>Långby</i> , geometrisk avmätning 1720
T4-20:3	<i>Långby</i> , storskifte 1768
T4-20:4	<i>Långby</i> o. <i>Tuna</i> samfällda gårde, 1826
T4-20:5	<i>Långby</i> , laga skifte 1896
T4-22:T1:63	<i>Myrby</i> , redovisning av ägoområde 1652
T4-22:1	<i>Myrby</i> , laga delning, tomt 1760
T4 22:2	<i>Myrby</i> , storskifte inägor 1767
T4-23:1	<i>Närlunda</i> , storskifte 1800
T4-24:T1:56–57	<i>Prästgården</i> resp. <i>Jädra</i> , redovisning av ägoområde 1652
T4-25:1	<i>Skälby</i> , storskifte 1788
T4-25:2	<i>Skälby</i> , laga skifte 1844
T4-26:T1:53	<i>Sörby</i> , redovisning av ägoområde 1652
T4-26:1,	<i>Sörby</i> , storskifte inägor 1803
T4-27:1	<i>Tibble</i> , storskifte 1763
T4-28:T1:18	<i>Tuna</i> resp. <i>Lista</i> , redovisning av ägoområde 1652
T4-30:T1:60	<i>Vrånga</i> resp. <i>Lundby</i> , redovisning av ägoområde 1652
T4-30:1	<i>Vrånga</i> , gränsbestämning 1825
T4-31:T1:61	<i>Lundby</i> resp. <i>Årby</i> , redovisning av ägoområde 1652
T4-31:1	<i>Årby</i> , geometrisk avmätning 1703
T4-31:2	<i>Årby</i> , storskifte 1785–1786
T22-4:2	<i>Brunnby</i> , avmätning 1788
T22-36:T1:17-18	<i>Väsby</i> resp. <i>Lista</i> o. <i>Klinta</i> , redovisning av ägoområde 1652

Lantmäterimyndigheterna

Historiska kartor

- 19-BAD-66 *Myrby*, laga skifte 1832
19-BAD-69 *Hälla m. Tibble o. Gryta utjordar*, 1857
19-BAD-96 *Sörby*, laga skifte 1862
19-BAD-97 *Högby*, ägoutbyte 1860
19-BAD-100 *Furby*, ägoutbyte, laga skifte 1877
19-BAD-101 *Berga*, laga skifte 1875
19-BAD-104 *Kylla*, ägoutbyte 1872
19-BAD-141 *Lunda*, laga skifte 1917
19-BAD-159 *Lundby o. Årby*, laga skifte 1920

Rikets allmänna kartverk

- Generalstabskartan bladet Västerås 1868
Generalstabskartan bladet Sala 1838
Häradsekonomiska kartan bladet Västerås 1905–1911
Häradsekonomiska kartan bladet Gäddeholm 1905–1911
Häradsekonomiska kartan bladet Tillberga 1905–1911
Häradsekonomiska kartan bladet Bred 1859–1863
Ekonomiska kartan 11G2j Badelunda 1962

Bilaga 7, Kartutsnitt över Anundshög, Grytahögen m.fl.



Fig. 43. Utsnitt ur geometrisk avmätning över Långby 1689, som utgör den äldsta kartan där Anundshög är redovisad. Högen är utsatt och namngiven något till vänster om bildens mitt.

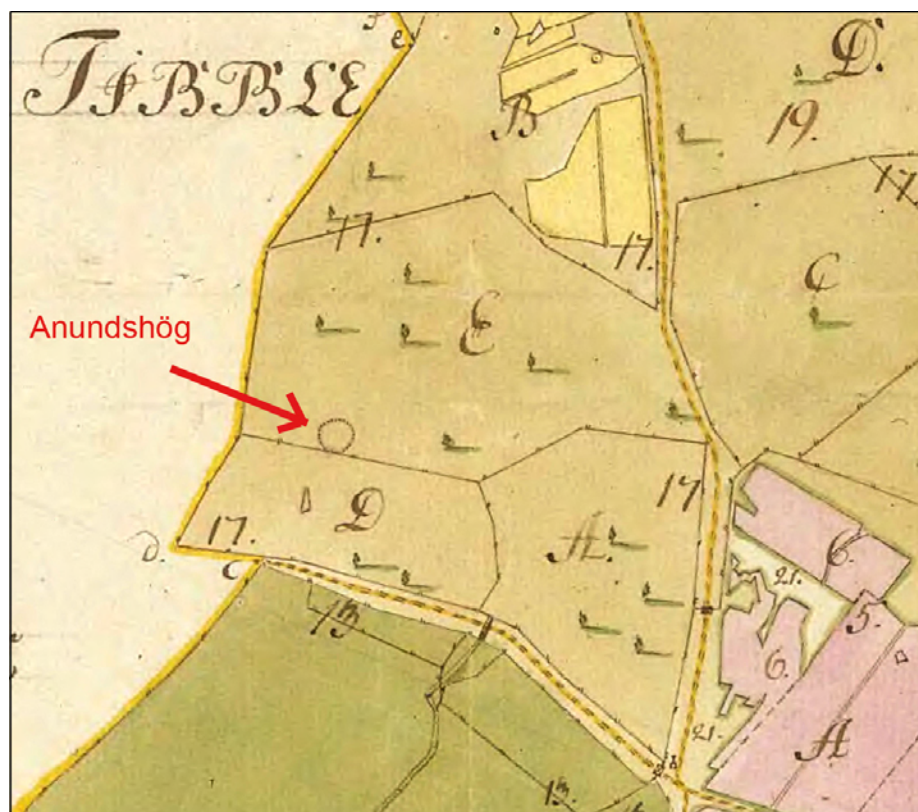


Fig. 44. Utsnitt ur storskifteskartan över Långby 1768, där Anundshög är redovisad som en cirkel. Kartutsnittet är bearbetat av Ronnie Jensen.

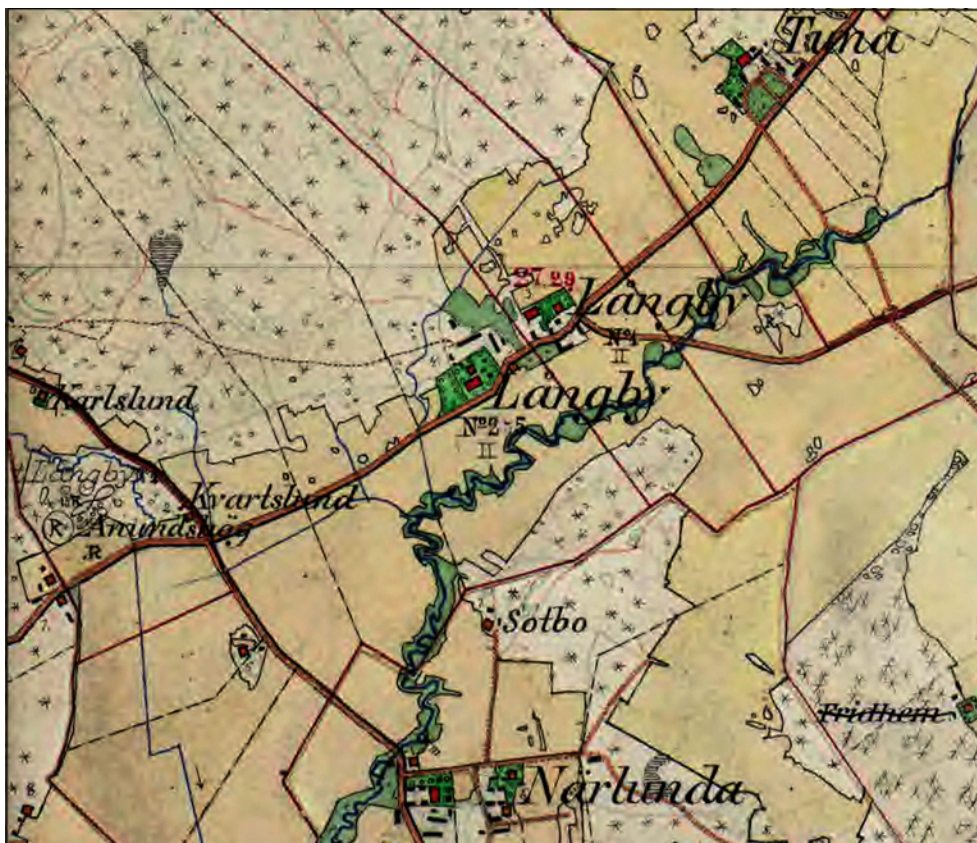


Fig. 45. Utsnitt ur den häradsekonomska kartan, bladet Bred, 1859-1863. Längst till vänster i bilden är namnet Anundsbög utsatt tillsammans med ett run-R inskrivet i en cirkel.

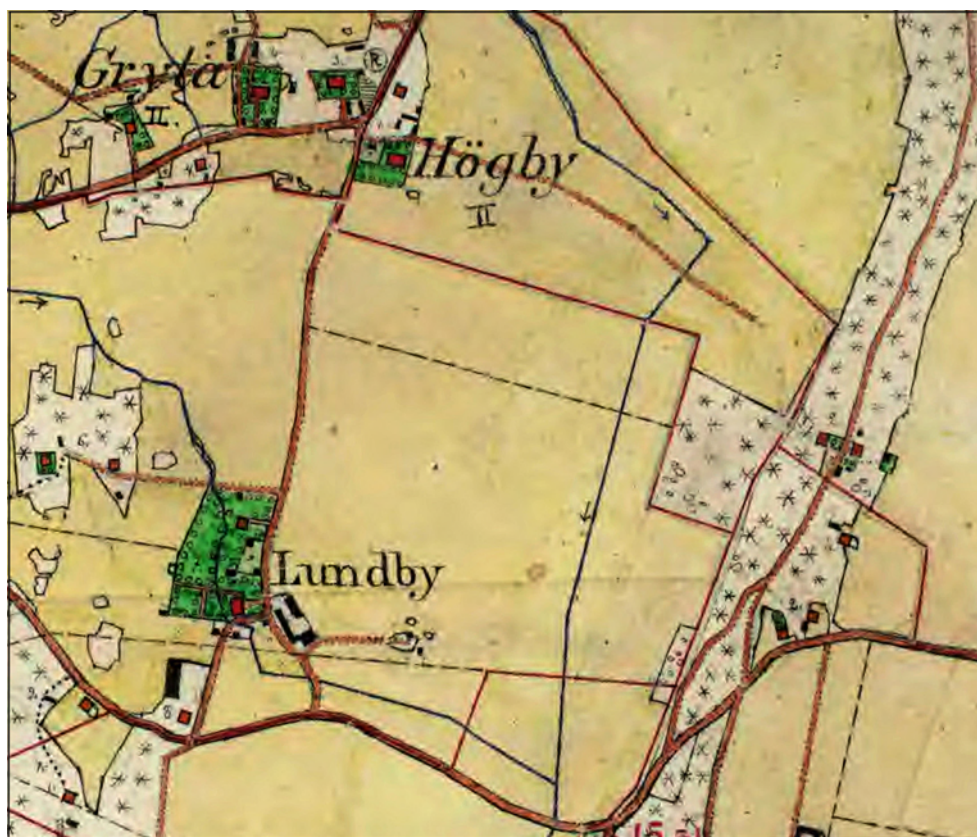


Fig. 46. Utsnitt ur den häradsekonomska kartan, bladet Västerås, 1905-1911. Längst upp i bilden, mellan Gryta och Högby, är Grytabögen utsatt med ett run-R inskrivet i en cirkel.

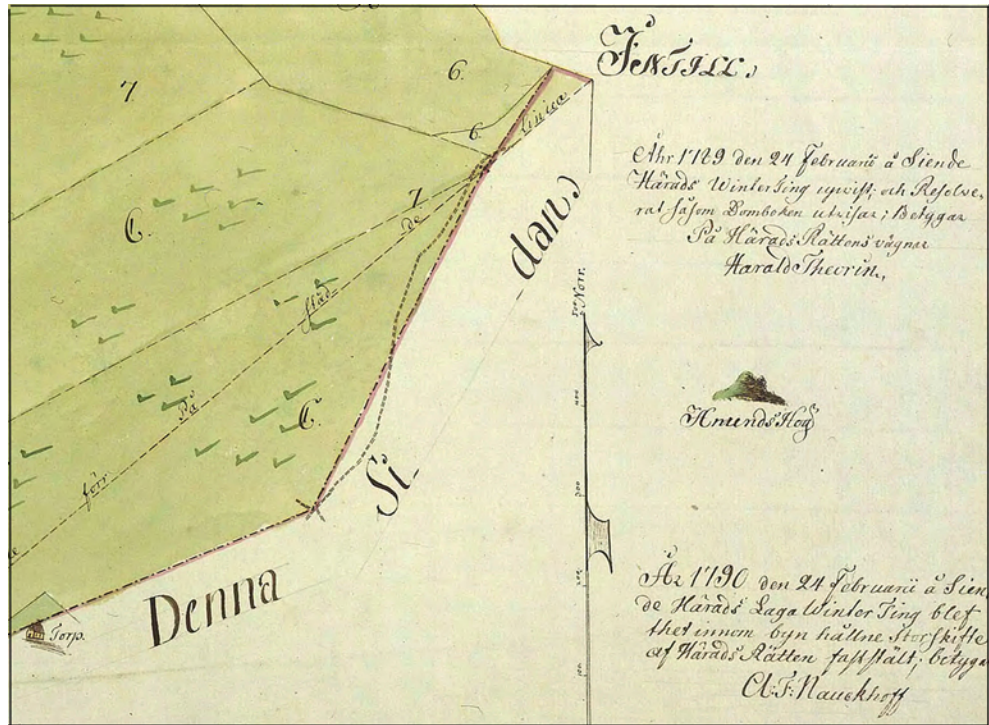


Fig. 47. Utsnitt ur storskifteskartan över Skälby 1788. Utanför Skälbys östra gräns, på Långbys ägor är Anunds hö utsatt med namn och som gravhöj med något märkelig profil.

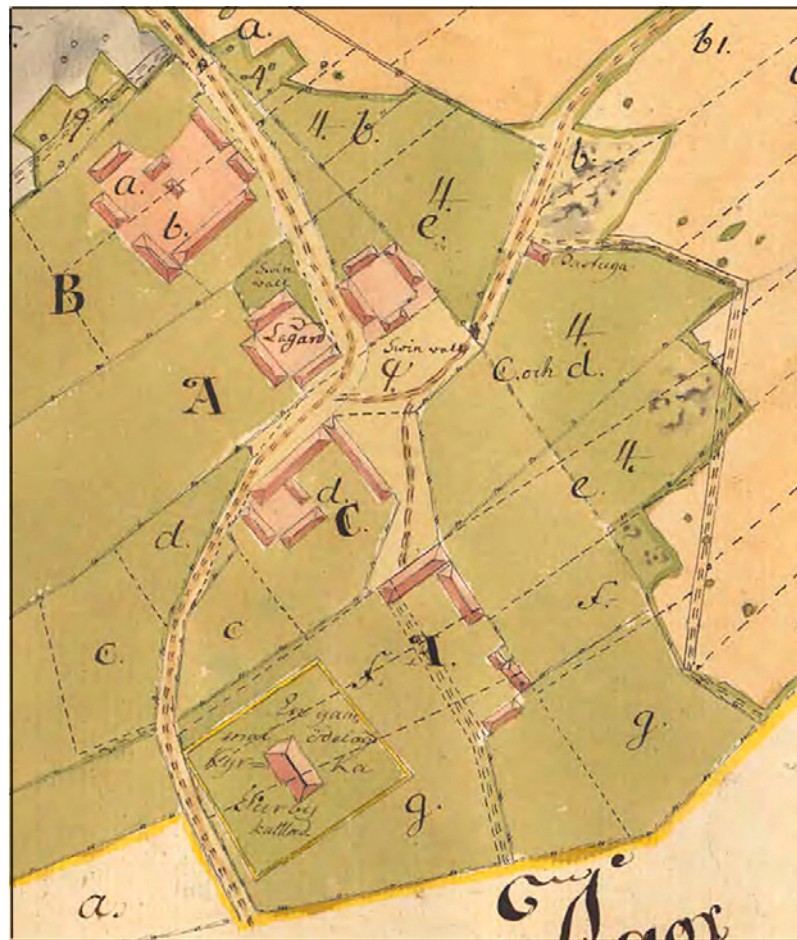


Fig. 48. Utsnitt ur storskifteskartan över Furby 1762. I kartans nedre del är Furby ödekyrka utsatt, omgiven av sin bogårdsmur. Kart