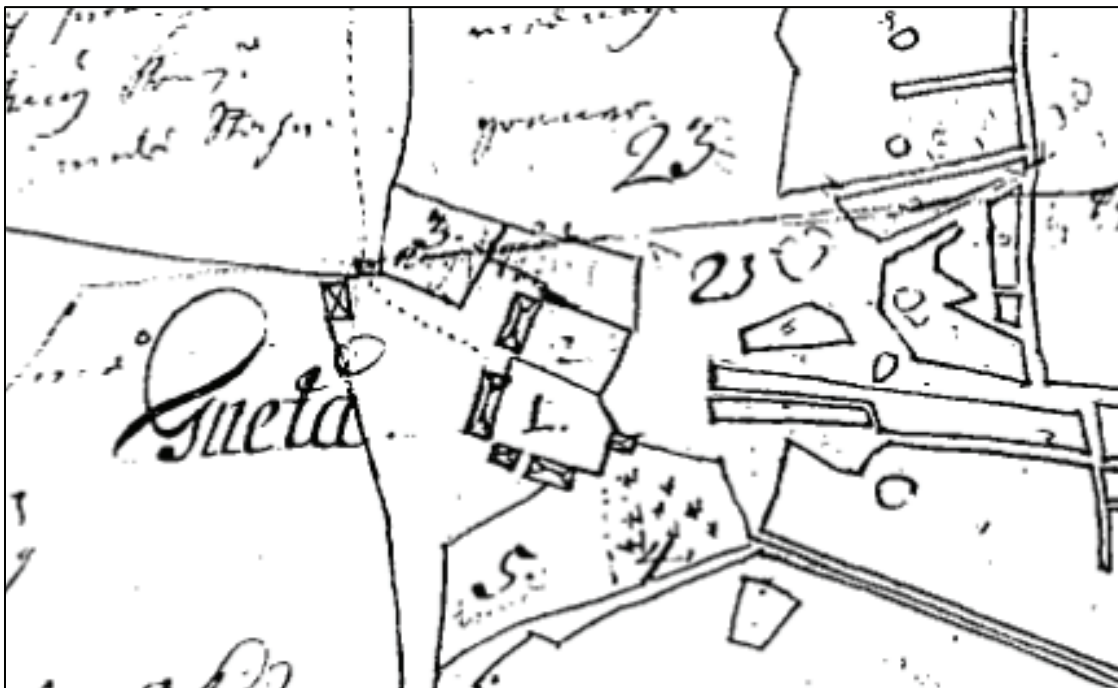


Geneta bytomt i Södertälje

Arkeologisk förundersökning

RAÄ 63:2
Pumpan 1
Västertälje socken
Södermanland

Kristina Jonsson och Jonas Ros



Geneta bytomt i Södertälje

Arkeologisk förundersökning

RAÄ 63:2
Pumpan 1
Västertälje socken
Södermanland

Kristina Jonsson och Jonas Ros

Utgivning och distribution:
Stiftelsen Kulturmiljövård Mälardalen
Stora gatan 41, 722 12 Västerås
Tel: 021-80 62 80
Fax: 021-14 52 20
E-post: info@kmmmd.se

© Kulturmiljövård Mälardalen 2009

Omslagsbild: Geneta bytomt på karta från 1698. Lantmäterimyndighetens arkiv, akt 01-VÄT-4

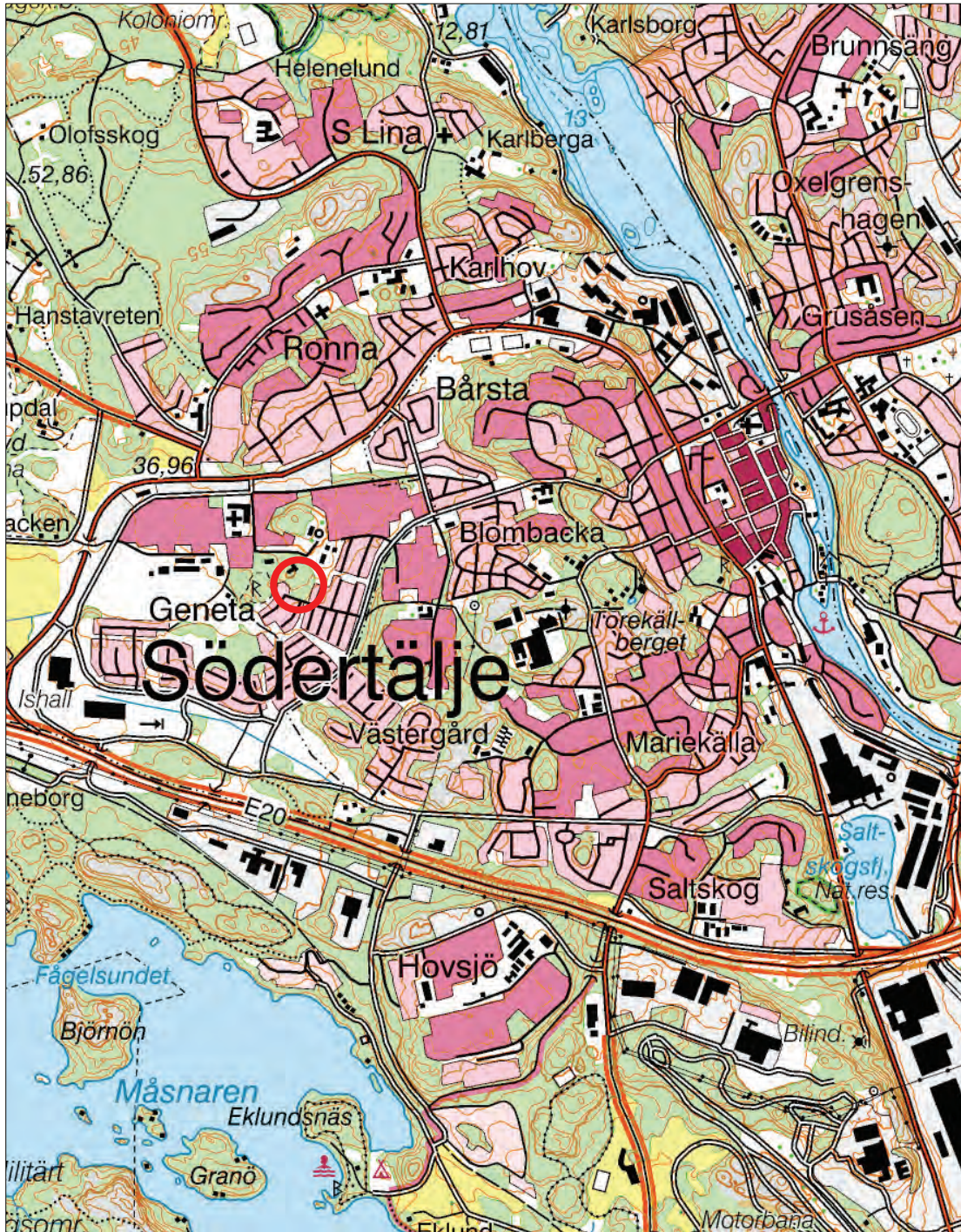
Kartor ur allmänt kartmaterial © Lantmäteriet. Ärende nr MS2006/01407

ISSN: 1653-7408
ISBN: 978-91-86255-69-5

Tryck: Just Nu, Västerås 2009

Innehållsförteckning

Sammanfattning.....	5
Inledning.....	6
Bakgrund och topografi.....	7
Fornlämningsmiljö och tidigare undersökningar.....	7
Målsättning och metod.....	7
Undersökningsresultat.....	9
Efterreformatoriska lämningar.....	10
Schakt 3.....	10
Schakt 18.....	11
Schakt 30.....	11
Schakt 31.....	11
Schakt 32.....	13
Järnålderslämningar.....	13
Schakt 26.....	13
Schakt 33.....	13
Tolkning och utvärdering.....	15
Järnålderslämningar.....	15
Efterreformatoriska lämningar.....	15
Referenser.....	17
Kart- och arkivmaterial.....	17
Tryckta och otryckta källor.....	17
Tekniska och administrativa uppgifter.....	17
BILAGOR.....	18
Bilaga 1. Schakttabell.....	18
Bilaga 2. Anläggningstabell.....	19
Bilaga 3. Fyndtabell.....	19
Bilaga 4. 1698 års karta.....	20
Bilaga 5. 1824 års karta.....	21



Figur 1. Undersökningsplatsens läge, markerat med en röd ring. Utdrag ur digitala terrängkartan. Skala 1:30 000.

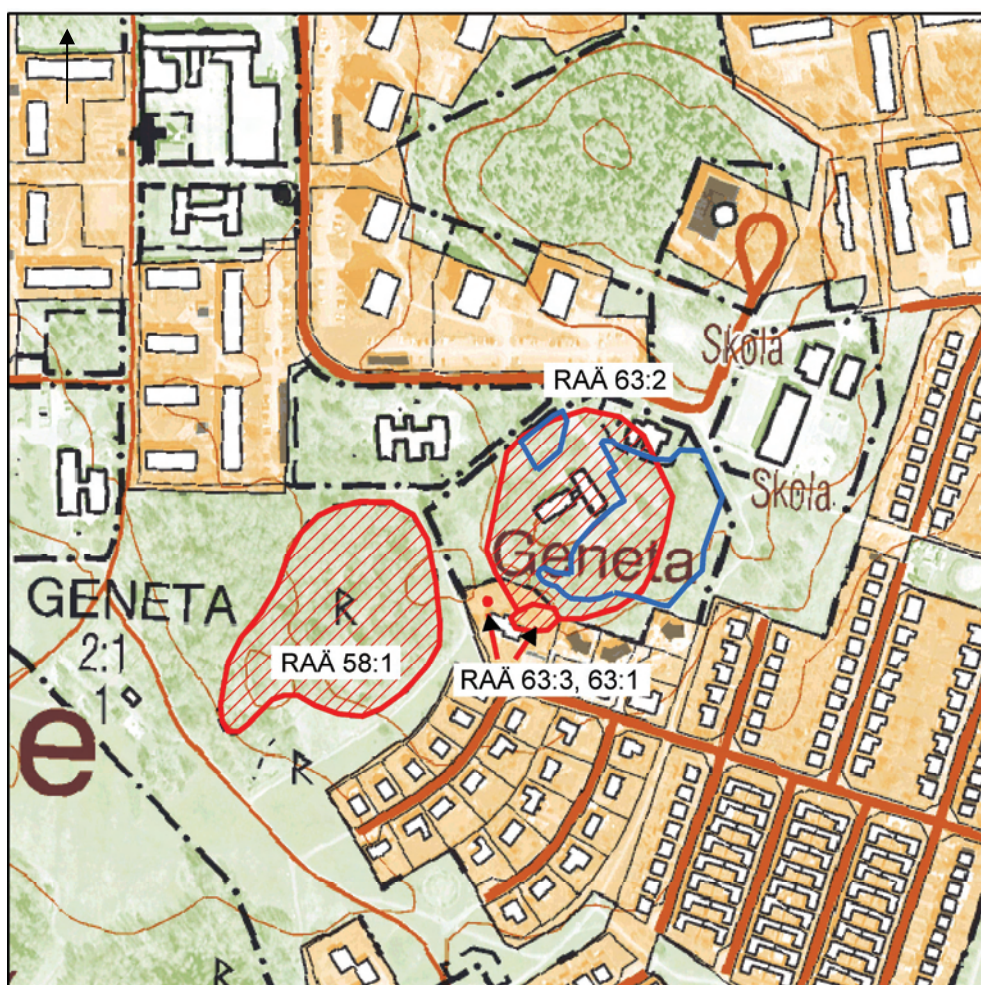
Sammanfattning

Med anledning av planerad bostadsbebyggelse har Kulturmiljövård Mälardalen (KM) utfört en arkeologisk förundersökning inom kvarteret Pumpan 1 i Södertälje. Det berörda området ligger delvis inom RAÄ 63:2, Geneta bytomt. Byns äldsta skriftliga belägg är från slutet av 1100-talet. Tidigare undersökningar i området har påvisat förhistoriska boplatzlämningar strax söder om bytomten.

Undersökningen genomfördes genom upptagande av 33 sökschakt med grävmaskin. I de flesta av dessa påträffades endast recenta fyllnadsmassor. I några schakt framkom lämningar från efterreformatorisk tid i form av husgrunder, grusplaner, avsatta flislager, terrasseringar samt gropar och stolphål. I två schakt i den södra delen fanns spår av förhistoriska aktiviteter. I det ena schaktet påträffades en grop innehållande skörbränd sten och i anslutning till den framkom järnålderskeramik, antagligen från yngre järnålder. I det andra schaktet framkom två stensättningar som bedöms vara järnåldersgravar, vidare påträffades en härdgrop. Stensättningarna låg dock utanför det område som skulle komma att exploateras. Inga lämningar från medeltid kunde konstateras.

Inledning

Med anledning av planerad bostadsbebyggelse har Stiftelsen Kulturmiljövård Mälardalen (KM) utfört en arkeologisk förundersökning inom kvarteret Pumpan 1 i Södertälje (se figurer 1 och 2). Planer fanns att göra undersökningen under våren/sommaren 2008. Länsstyrelsen i Stockholms län fattade beslut, dnr 431-08-1919, daterat 2008-01-31. Undersökningen sköts dock upp och ett nytt beslut fattades av länsstyrelsen i Stockholms län, dnr 431-09-29480, daterat 2009-05-13. Undersökningen gjordes under maj månad 2009. Projektledare var Jonas Ros och biträdande projektledare var Kristina Jonsson. Uppdragsgivare var Specialboende i Stockholm AB. Det berörda området ligger delvis inom RAÄ 63:2, Geneta bytomt. Väster om undersökningsområdet finns gravfältet RAÄ 58:1 samt två undersökta högar som tolkats som eventuella källargrunder (RAÄ 63:1 och 63:3).



Figur 2. Undersökningsytorna markerade med blå linjer på Fastighetskartan. På kartan ses Geneta bytomt RAÄ 63:2, gravfältet RAÄ 58:1 samt de bögliknande lämningarna RAÄ 63:1 och 61:3 (röd skraffering). Skala 1:5 000. Plan: Kristina Jonsson.

Bakgrund och topografi

Geneta gamla tomt, RAÄ 63:2, är belägen i Västertälje socken. Norra och östra delarna av socknen domineras av bergiga och kuperade höjder, medan de södra delarna består av flackare terräng. Bytomten är belägen på krönet av en moränkulle, belägen mellan 47 och 54 meter över havet. Väst och sydväst om Geneta ligger Anstasjön och Måsnaren.

De äldsta skriftliga beläggen för Geneta är från 1100-talets slut (FMIS; Ståhle 1948), och de äldsta namnformerna förefaller ha varit *Gnitabog* och *Gnitaböbe*. Namnets ursprung kan därför tolkas som syftande antingen på det intilliggande gravfältets storhög, högarna i omgivningen generellt, alternativt den höjd som bebyggelsen antagits varit belägen på. Under yngre perioder har namnformerna *Gneta* och *Geneta* dominerat. Byn tillhörde Vårfruberga kloster under 1100-talet och var sannolikt i kunglig ägo under 1280-talet. Under historisk tid tycks byn ha utgjort prästgård.

I det äldre lantmäterimaterialet finns bebyggelse belagd på platsen för den registrerade bytomten från och med 1698, se bilaga 4. Bebyggelsen förefaller då ha utgjorts av en enda gård. Kartmaterialet från 1800-talet, se bilaga 5, visar att det någon gång där emellan tillkommit en gårdsenhet.

Fornlämningsmiljö och tidigare undersökningar

Områdets domineras av gravfältet RAÄ 58:1, som består av 20 högar, 104 runda stensättningar samt en treudd. En av högarna har en diameter på 20 meter och höjden är 1,5–2 meter. Med tanke på storleken kan den klassificeras som en storhög. Gravfältet kan dateras till yngre järnålder, men de äldsta gravarna kan förmodas härröra från äldre järnålder. Strax söder om gravfältet finns en hålväg, RAÄ 58:2.

I närområdet finns för övrigt ensamliggande stensättningar (RAÄ 57–61, 71, 72, 95 och 98). Av dessa har RAÄ 59, 60, 61 och 72 varit föremål för arkeologiska undersökningar, men befunnits vara fyndtomma (UV 1964, s. 8). En annan av dem, RAÄ 57, innehöll brända ben (UV 1965, s. 10).

År 1990 berördes den sydligaste delen av bytomten samt området strax söder om den av en arkeologisk förundersökning. Undersökningen berörde två höglänkande lämningar, RAÄ 63:1 och 63:3 samt påvisade boplatlämningar från förhistorisk tid. I samband med undersökningen fastställdes även en fornlämningsgräns avseende gårdstomten och förhistoriska lämningar. I anslutning till bytomten påträffades en hel del keramik och i den västra delen påträffades vikingatida anläggningar (Strucke 1990). Det fanns därför anledning att förvänta sig viss bosättningskontinuitet på platsen.

Målsättning och metod

Syftet med förundersökningen var att klart och tydligt dokumentera, värdera och bedöma karaktär och omfattning av lämningar äldre än 1600-tal, så att resultaten skulle kunna utgöra underlag inför en eventuell slutundersökning. I syftet ingick därmed att om möjligt frilägga medeltida och/eller vikingatida lämningar samt att avgränsa fornlämning. Enligt Länsstyrelsens direktiv ansågs det väsentligt att större

sammanhängande ytor skulle tas upp och, om möjlighet fanns, att inom dessa frilägga bebyggelselämningar och stratigrafiska relationer från medeltid och förhistorisk tid.

Förundersökningen inleddes med en översiktlig inventering av undersökningsområdet, genom vilken strukturer synliga ovan mark noterades. I samband med detta karterades ett antal husgrunder genom att mätas in med hjälp av totalstation (se schaktplan figur 3).

Undersökningen genomfördes genom upptagande av 33 sökschakt (se figur 3) med grävmaskin där det var möjligt att komma fram trots att ytorna var bevuxna med sly och ett relativt tätt trädbestånd. Schaktningarna övervakades av arkeolog. Det schaktades ned till undergrunden eller alternativt till en nivå där det framkom anläggningar och/eller strukturer. Schakten fördelades inom större delen av undersökningsytorna, med undantag av en yta i väst som vid tiden för undersökningen användes som lekplats för den intilliggande förskolan. I samråd med Länsstyrelsen gjordes bedömningen att denna yta kunde avfärdas och inga sökschakt togs upp där.

Schakten mättes in med totalstation och beskrevs. Vidare togs digitalfoton. Anläggningar beskrevs på anläggningsblanketter, och ett urval undersöktes till hälften. En sektionsritning och en planritning upprättades genom handritning (A2147).

Det visade sig att ett schakt, nr 33, innehållande två stensättningar som bedöms vara järnåldersgravar delvis låg utanför undersökningsområdet.

Det påträffades några skärvor järnålderskeramik i ett schakt och de fynden tillvaratogs och registrerades under ett fynd nr. De övriga fynden var från efterreformatorisk tid. I samråd med länsstyrelsen beslutades att de fynden inte skulle tillvaratas. De daterande efterreformatoriska fynden var porslin, kritpipor, fajans, yngre rödgods, vingtegel och mindre delar av skålar och fat med pipleredekor.

Undersökningsresultat

Det framkom kulturlager och/eller arkeologiska objekt i sju schakt. Dessa resultat redovisas i löpande text och redovisas under två olika rubriker: förhistoriska lämningar och efterreformatoriska lämningar. I de övriga schakten framkom inga arkeologiska objekt och beskrivningarna av de schakten redovisas i bilaga 1.



Figur 3. Schaktplan med undersökningsområdena markerade. Schakten där det framkom järnålderslämningar är markerade med rött. Schakten där det påträffades efterreformatoriska lämningar är markerade med grönt. Bakgrundskartan visar befintlig bebyggelse. Intill schakt 27 och 31 ses två husgrunder som karterades. Intill schakt 23 karterades delar av en annan husgrund. De övriga husgrunderna är inlagda från kartor från senare tid. Den planerade buskroppens läge är markerad med streckad linje. Skala 1:1000. Plan av Kristina Jonsson baserad på underlagskartor från exploatören. Jämför även bilaga 4 och 5 med 1698 och 1824 års kartor, på dessa har även undersökningsområdet och schakten markerats.

Efterreformatoriska lämningar

Lämningar från efterreformatorisk tid framkom i fem schakt: 3, 18, 30, 31 och 32.

Schakt 3

Det framkom kulturlager som bedöms ha avsatts under 1600-/1700-talen. Schaktet var 7 x 5 m stort och grävdes till 1,6 m djup. I den södra schaktväggen dokumenterades följande lagerbild (se även foto figur 4): Under ett tunt torvlager i toppen fanns ett ca 1 m tjockt påfört lager med gulbrun sand och enstaka tegelstenar. Därunder kom 0,15 m med gråbrun sand, vilket överlagrade ett 0,1 m tjockt lager med gråbrun humös silt med inslag av träflis, lagret var mörkare i den övre halvan. Under detta fanns ett 0,15 m tjockt gråbrunt grusigt sandlager med taktegel i botten, samt ett 0,05 m tjockt lager gråbrun sand i den östra delen av schaktet. Därefter kom ett 0,04 m tjockt brungrått sandlager med träflis, som låg över ett 0,05 m tjockt rödbrunt träflislager (L1006). Detta överlagrade ett 0,07 m tjockt lager med mörkbrun humös sand med inslag av träflis, och ett lager med ljust gråbrun humös silt som låg på den naturliga gulbruna silten.



Figur 4. Schaktvägg i schakt 3. Foto från nordväst av Katherine Bless Karlsen.

I schaktet grävdes även en 1 x 1 m stor provruta (R1010, se schaktplan figur 3 samt foto figur 4). Rutan grävdes från ca 1,4 m djup och ned till den naturliga silten, undergrunden. I rutan undersöktes de undre fyra lagren som beskrivits ovan. Det brungrå sandlagret med träflis var relativt kompakt och fuktigt, och tydligt avgränsat mot det överliggande sandlagret. I lagret påträffades enstaka mindre stenar, fragment av taktegel samt en skärva yngre rödgods (ej tillvaratagen). Det underliggande rödbruna träflislagret var kompakt, och även detta tydligt avgränsat mot lagret ovanför. Lagret blev mer humöst mot botten. I botten av lagret framkom tegelbitar, småsten samt en bit slagg (ej tillvarataget). Den mörkbruna humösa sanden med träflis som låg under var fast och tydligt avgränsat mot det underliggande siltlagret. Lagret innehöll en fajansskärva, tegel, sten samt en glasbit i botten. I siltlagret som låg på den naturliga silten fanns stenar i storleken 0,25 m i botten.

Schakt 18

Det framkom kulturlager som bedöms ha avsatts under 1600-/1700-talen. Schaktet var 5,5 x 1,5 m stort och grävdes till 1,95 m djup. Överst kom ett 1,7 m tjockt lager med påförda massor bestående av sten, grus, blålera. Under detta fanns ett 0,1 m tjockt gråbrunt sandlager med inslag av taktegel, och porslin vilket överlagrade ett 0,15 m tjockt gråbrunt sandlager som innehöll fajans, yngre rödgods, kritpipsfragment och djurben (ej tillvarataget). Under detta lager kom naturlig sand/morän, undergrunden.

Schakt 30

I schaktet framkom en terrassering och en grop, objekten dateras till 1600-/1700-talen.

Schaktet var ca 22 x 1,5 m stort med oregelbunden form och grävdes till 0,6 m djup. I den NV delen fanns ett 0,5 m tjockt matjordslager som innehöll porslin, fajans, fönsterglas och kritpipsfragment och yngre rödgods: fat och skål med pipleredekor (ej tillvarataget). Under lagret kom undergrund av morän.

I schaktets centrala del påträffades tre stenpackningar (A2196, A2202, A2209) bestående av sten i storleken 0,1-0,6 m (se figur 5). Bland stenarna påträffades yngre rödgodsfat med pipleredekor, fajans, delar av kakel, kritpipsfragment, djurben och fönsterglas. Stenpackningarna hade en bredd på 1,2-1,6 m. De låg på rad i riktning VSV-NNO och tolkas som en terrassering.



Figur 5. Terrasskanten i schakt 30. Foto från väster av Katherine Bless Karlsen.

I schaktets södra del, direkt söder om terrasskanten, framkom en grop (A2217) nedgrävd till 0,5 m djup i moränen. Nedgrävningen var 2,4 x 1,8 m stor och avgränsades i söder av en stenpackning (A2228) (se plan figur 6). Fyllningen bestod av matjord, och i den påträffades även en del av en hänkel samt yngre rödgodsfat med pipleredekor, fönsterglas, djurben och tegelfragment (ej tillvarataget). Gropens funktion är oklar, möjligtvis har den varit en grund jordkällare/källargrop, eller alternativt kulturjord i en svacka. Söder om gropen fanns endast ett 0,4 m tjockt matjordslager på moränen.

I schaktets NO del var matjordslagret 0,2-0,3 m tjockt, och där påträffades även påfört grus (jfr schakt 27) och enstaka stenar på den naturliga moränen.

Schakt 31

I schaktet framkom en husgrund som dateras till 1600-/1700-talen samt lager. Schaktet var 16 x 1,5-6 m stort med oregelbunden form och grävdes till 0,6 m djup. I schaktets södra del fanns endast matjord med en tjocklek av 0,4-0,6 m. Undergrunden utgjordes av gulbrun lera. I schaktets norra del framkom det sydvästra hörnet av en husgrund (se figur 6) i form av två syllstensrader i vinkel (A2074). Omkring 5 meter av den södra syllstensraden frilades. Syllstenarna var av storleken 0,1-0,45 m. Intill

grunden påträffades en järnkniv (ej tillvaratagen). Husgrunden bedöms vara ett av de hus som finns på 1698 års karta.

Husgrunden överlagrades av ett matjordlager med mycket stort inslag av små stenar i storlek 0,04-0,10 m. Detta lager har sannolikt påförts i syfte att höja marknivån och skapa en dränerande yta utan för ett hus som enligt 1824 års karta funnits intill.

Söder om och i anslutning till den undersökta grunden fanns ett 0,02-0,08 m tjockt lerlager (L2084), genom vilket ett stolphål var nedgrävt (A2101). Lerlagret är samtida med huset, medan stolphålet kan vara samtida eller yngre. Under lerlagret fanns ett 0,15 m tjockt lager gråbrun lera med sot- och kolinslag (L2092), vilket låg på undergrunden.

I hörnet av syllstensgrunden, inne i den undersökta byggnaden, grävdes en 0,6 x 0,5 m stor provruta (R2110). Rutan grävdes ned från undre delen av lagret med småsten överlagrade husgrunden. Under stenlagret fanns ett 0,1 m tjockt humöst lerlager med inslag av tegel. I lagret låg tre stenar i storlek 0,1-0,3 m. Hela husgrunden föreföll innehålla en stenpackning under det påförda lagret med mindre sten. Stenarna låg på en äldre marknivå bestående av packad gråbrun lera med sot- och kolinslag. Marknivån utgjorde toppen på ett lager med samma innehåll som var 0,15-0,2 m tjockt. Ca 0,1 m ner i lagret fanns en större koncentration med kol och sot. Den bedömdes dock som relativt sentida då det även förekom tegel i lagret. Lagret är sannolikt samma som A2092 som låg utanför huset. Under det kom den naturliga undergrunden bestående av gulbrun lera. Det undersökta huset har sannolikt haft ett trögolv som var beläget ovanför markytan. Huset har antagligen varit uppfört i knuttimmer.



Figur 6. Översikt över schakt 26, 30, 31, 32 och 33 med anläggningar. I schakt 26 framkom en anläggning och förhistorisk keramik. I schakt 30 påträffades en terrassering och en grop från 1600-/1700-talen. I schakt 31 framkom en husgrund från 1600-/1700-talen. Två gropar påträffades i schakt 32. Två förhistoriska gravar i form av stensättningar och en härdgrop framkom i schakt 33. På planen redovisas även detaljer, hus och gränser från 1698 års karta. Skala 1:500. Plan: Kristina Jonsson. Jämför även karta figur 8 och bilaga 4.

Schakt 32

I schaktet framkom två gropar. Schaktet var 5 x 3 m stort och 0,4 m djupt. Det innehöll matjord och ett antal stenar. I undergrunden av grusig sand framkom två gropar (A2242, A2253). A2242 var 0,2 x 0,3 m stor och innehöll tegel och yngre rödgods. A2253 var 0,4 x 0,4 m i diameter och 0,15 m djup. Fyllningen bestod av mörk gråbrun humös sand med enstaka skärviga stenar i storleken 0,06-0,09 m. Gropen hade närmast skålförmig botten. Anläggningen var ensamliggande.

Järnålderslämningar

Lämningar från förhistorisk tid framkom i schakt 26 och 33.

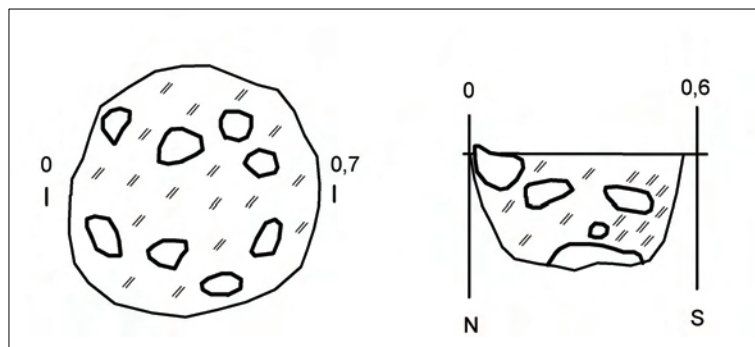
Schakt 26

En anläggning och järnålderskeramik framkom i schakt 26. Schaktet var 9 x 8 m stort med oregelbunden form och grävdes till 0,6 m djup. I dess norra del framkom berg i dagen under torven. I övriga delar fanns 0,4-0,6 m matjord under torven, som låg på undergrund av morän. I schaktets norra del påträffades en grop med kol och skörbränd sten (A2156), se figur 6. Anläggningen var 0,3 x 0,25 m i diameter och 0,3 m djup. Det påträffades även förhistorisk keramik (F 1). Fynden framkom i anslutning till A2156. Det var typisk järnålderskeramik, antagligen från yngre järnålder. I schaktet framkom även två bitar bränd lera, de fynden insamlades inte.

Schakt 33

I schaktet framkom en härdgrop och två stensättningar som bedöms vara järnåldersgravar. Schaktet var 13 x 5 m stort med oregelbunden form och 0,5 m djupt. Under matjorden framkom en 3,5 m lång rundad stenrad i den västra delen av schaktet, bestående av stenar i storleken 0,2-0,6 m (A2129). Stenarna tolkas som en kantkedja tillhörande en förhistorisk grav. På grund av kraftig vegetation kunde inte hela stensättningen friläggas. Strax norr om den fanns ett större stenblock, samt berg i dagen. Stensättningens diameter bedöms vara ca 4 m.

Omkring 1,3 m öster om denna stensättning framkom en annan stensättning (A2137) som även den bedöms vara en grav. De norra och östra delarna av stensättningen kunde inte friläggas på grund av befintlig vegetation. Stensättningen var dock tydligt avgränsad i väster och öster och hade en diameter på ca 6 m. Stensättningen var uppbyggd av stenar i storleken 0,2-0,6 m. Antydning till kantkedja fanns. Eftersom anläggningen bedömdes vara en grav så rensades den inte fram i sin helhet.



Figur 7. Härdgropen A2147 i plan och sektion. Skala 1:20. Ritning av Anna-Lena Hallgren, renritad av Kristina Jonsson.

Mellan stensättningarna framkom en härdgrop (A2147). Anläggningen var 0,65 x 0,7 m stor och 0,3 m djup, väl avgränsad i plan och profil (se figur 7). Gropen var fylld med skärvsten och innehöll rikligt med träkolsbitar. Den var nedgrävd i undergrund av ljus brungul sand.

Tolkning och utvärdering

Förundersökningens syfte var att klart och tydligt dokumentera, värdera och bedöma karaktär och omfattning av lämningar äldre än 1600-tal, så att resultaten skulle kunna utgöra underlag inför en eventuell slutundersökning. I syftet ingick att om möjligt frilägga medeltida och/eller vikingatida lämningar samt att avgränsa fornlämningen.

Järnålderslämningar

I schakt 26 framkom en grop med kol och skörbränd sten och i anslutning till den påträffades järnålderskeramik. Inga förhistoriska bebyggelse lämningar framkom vid förundersökningen. De påträffade lämningarna i schakt 26 bedöms ha tillkommit i samband med en tillfällig aktivitet på platsen, kanske representerar de en utkantsaktivitet till de boplatlämningar som påvisades i samband med de tidigare undersökningarna av RAÄ 63:1 och 63:3.

I schakt 33 framkom gravar i form av stensättningar samt en härdgrop. Bedömningen gjordes att det inte fanns några ytterligare gravar norr schakt 33, dvs. inom undersökningsområdet. Stensättningarna låg utanför det område som skulle exploateras och därför övertäcktes de.

Efterreformatoriska lämningar

I stora delar av undersökningsområdet påträffades endast recenta fyllnadsmassor. I schakt 4-12 fanns stora volymer påförd jord och sten, som mest upp till 1,7 m tjocka fyllnadsmassor (schakt 11). Dessa massor har sannolikt påförts i samband med schaktningar för miljonprogrammet. I stadsdelen Geneta finns det ett stort antal befintliga bostadshus som byggdes under miljonprogrammet.

Vid förundersökningen framkom huslämningar, anläggningar och kulturlager som inte var förhistoriska. Delar av dessa undersöktes genom handgrävning i syfte att söka efter daterande fynd för att fastsälla om det rörde sig om lämningar från medeltiden eller från 1600-tal eller senare.

De framkomna huslämningarna, terrassen och lagren kunde genom fynd av fajans, porslin, skålar och fat med pipleredekor och kritpipor dateras till 1600- och 1700-talen och senare. Tolkningen och utvärderingen av anläggningarna visade att det inte framkom några medeltida fynd eller anläggningar. Under fältarbetet jämfördes de framkomna huslämningarna med kartor och det visade sig att de framkomna huslämningarna var belagda på kartor och länsstyrelsen beslutade därför att de inte skulle bli föremål för någon särskild arkeologisk undersökning.

Förundersökningsområdet berörde endast den östra delen av den yta som i fornminnesregistret (FMIS) är registrerat som Geneta bytomt RAÄ 63:2 (se figur 2). Vi vet inte var den medeltida bebyggelsen låg.

Här kommer de efterreformatoriska lämningarna att närmare tolkas och beskrivas i relation till 1698 års karta och senare kartor. I de norra delarna av undersökningsområdet var det endast i schakt 3 och 18 som avsatta lager framkom. Träflislagren som dokumenterades i botten av schaktet hör sannolikt samman med verksamheter relaterade till 1600-/1700-talsbebyggelse. Schaktet grävdes inom en yta

som på kartan från 1698 syns som en svart trekantig yta i tomtgränsen vid det sydöstra hörnet av det östligast belägna huset på bytomten (se karta figur 8).

I schakten 25 och 27 påträffades påförda gruslager som tolkas som rester av gårdsplaner tillhörande de byggnader som legat därintill under senare tid.

Husgrunden vid schakt 22 och 23 var synlig i markytan vid förundersökningen (se figur 3) och finns markerad på Gröna kartan från 1900-talet.

I schakt 31 påträffades en huslämning som bedöms vara ett hus som finns med på 1698 års karta, men inte på 1800-talskartan. Huslämningen ligger söder om schakt 27 (se figurer 3, 5 och 8).



Figur 8. Geneta bytomt på en karta från 1698. Det lilla huset i söder motsvaras av husgrunden i schakt 31. Från Lantmäterimyndighetens arkiv. Se även bilaga 4 där kartan redovisas i skala.

Det stenfyllda matjordslager som överlagrade husgrunden i schakt 31 har sannolikt påförts i samband med uppförandet av det sentida hus vars grund var synlig i terrängen strax öster om syllstensgrunden (se figur 3, huset syns även på ekonomiska kartan från 1950-talet). Stenarna inne i grunden kan ha fungerat som en packning under ett trägol. Stolphålet utanför, som bedömts vara yngre eller samtida med huset, hade en placering som sammanfaller med en markslagsgräns som syns på kartor från slutet av 1600-talet och framåt (jfr figur 5 och 6).

Andra lämningar som tillhör den efterreformatoriska tiden påträffades i schakt 30 och 32. I schakt 30 fanns en stenlagd terrassering. Läget på den stämmer väl överens med gränsen mellan tomt- och åkermarken som kan ses på 1698 års karta (se plan figur 6). Gränsen fanns kvar även på 1951 års ekonomiska karta. I schaktet framkom även en grop som tolkats som en möjlig jordkällare/källargrop (A2217). Tolkningen är dock osäker, gropen kan alternativt utgöra en naturlig svacka i terrängen.

I schakt 32 påträffades två gropar vars funktion ej har kunnat fastställas. Den ena av dem (A2242) innehöll tegel och rödgods, och det är troligt att båda groparna var av efterreformatorisk datering.

Referenser

Kart- och arkivmaterial

FMIS (www.fmis.raa.se)

Lantmäterimyndighetens arkiv:

Akt 01-VÄT-4. Stockholm, Västertälje socken, Geneta. Arealavmätning 1698.

Akt 01-VÄT-12. Stockholm, Västertälje socken, Geneta. Arealavmätning 1824.

Tryckta och otryckta källor

Riksantikvarieämbetet Uppdragsverksamheten. Årsberättelser 1964-67. *UV 1964*. Stockholm.

Riksantikvarieämbetet Uppdragsverksamheten. Årsberättelser 1964-67. *UV 1965*. Stockholm.

Strucke, U. 1990. *Sö, Västertälje socken, Södertälje kommun, Geneta, Kvarteret Pumpan nr 1*. Otryckt rapport, ATA RAÄ3389/90.

Stähle, C. I. 1948. Om vår äldsta jordebok (Vårfruberga klostrets godsförteckning). *Namn och bygd* 36:3, s. 81-140. Uppsala.

Tekniska och administrativa uppgifter

<i>KM dnr:</i>	KM08009
<i>Länsstyrelsen dnr, beslutsdatum:</i>	431-08-1919; 431-09-29480, 2009-05-13
<i>Undersökningsperiod:</i>	25-29/5 2009
<i>Arkeologtimmar:</i>	264 timmar
<i>Maskintimmar:</i>	57 timmar
<i>Exploateringsyta:</i>	7500 m ²
<i>Personal:</i>	Jonas Ros (projektledare), Kristina Jonsson (biträdande projektledare), Tove Björk, Anna-Lena Hallgren, Katherine Bless Karlsen, Peter Lindbom, Jan Ählström
<i>Belägenhet:</i>	Pumpan 1, Västertälje socken, Södertälje kommun, Södermanland
<i>Ekonomisk karta:</i>	10I2a NV
<i>Koordinatsystem:</i>	Södertälje lokala
<i>Koordinater:</i>	X109377, Y107946
<i>Höjdsystem:</i>	Södertälje lokala
<i>Inmätningssmetod:</i>	Totalstation
<i>Dokumentationshandlingar:</i>	Dokumentationsmaterialet förvaras i ATA
<i>Fynd:</i>	Fynd F1 förvaras på KM i väntan på fyndfördelning.

BILAGOR

Bilaga 1. Schakttabell

Schakt	Intrasis nr	Storlek, m	Djup, m	Area, m ²	Anmärkning
1	2044	18,5 x 1,5	0,8	27,75	Under det 0,3 m tjocka matjordslagret fanns ett 0,4 m tjockt lager med påförda fyllnadsmassor. Därunder kom brungul sand, undergrunden. Inom ytan fanns två större nedgrävningar tillkomna vid kabelnedläggning, varav en för optokabel.
2	2038	9,0 x 1,5-3,0	0,45	19,5	Under grästorven framkom ett ca 0,1 m tjockt lager med påförda massor innehållande sand, sten, tegel, takpannor etc. Under detta fanns ett 0,3 m tjockt matjordslager som låg på den naturliga gulbruna sanden, undergrunden.
3	1000	7,0 x 5,0	1,6	35,0	Se rapporttext
4	1018	8,0 x 1,5	1,5	12,0	Stora mängder påförda massor bestående av sprängsten, sand, tegel, kakelugnsdelar samt metallskräp. På ca 1,2 m djup kom ett 0,2 m tjockt mörkbrunt matjordslager med inslag av tegel och mindre stenar. Detta lager låg på den naturliga ljusbruna sanden, undergrunden.
5	10003	2,0 x 1,5	0,6	3,0	Påförda massor bestående av större block och sprängsten, tegel, grus och sand.
6	1022	2,0 x 1,5	0,4	3,0	Påförda massor bestående av sprängsten, mindre stenar, tegel och grus.
7	10004	2,0 x 1,5	0,3	3,0	Samma sorts påförda massor som i schakt 6.
8	10005	3,0 x 1,5	1,0	4,5	Påförda massor bestående av sprängsten, större stenblock, tegel, grus och fönsterglas.
9	1026	3,0 x 1,5	1,3	4,5	Överst ett 1 m tjockt lager påförda massor med sten, grus, sand och betongplattor. Under detta fanns ett 0,15 m tjockt lager med humös brun matjord med trärester.
10	1030	3,0 x 1,5	1,0	4,5	Endast påförda massor bestående av stenblock, grus och sand.
11	1038	6,0 x 2,5	1,7	15,0	Under grästorven ett 1,5 m tjockt lager med påförda fyllnadsmassor bestående av sten, sand och grus. Under detta fanns ett 0,2 m tjockt lager med mörkbrun humös matjord innehållande tegel, kakelugnsfragment, djurben, fönsterglas etc. Lagret låg direkt på berggrunden.
12	1042	6,0 x 1,5	1,6	9,0	Överst ca 1 m påförda massor bestående av sten, grus och sand. Under dessa kom ett 0,6 m tjockt lager mörkbrun matjord med inslag av tegelbitar och sprängsten vilket låg på den naturliga gulbruna sanden, undergrunden.
13	2051	3,5 x 1,5	0,85	5,25	Ett 0,5 m tjockt torvlager liggande på naturlig gulbrun pinnmo.
14	10008	2,8 x 1,5	0,7	4,2	Ett 0,2 m tjockt torvlager liggande på naturlig gulbrun pinnmo, undergrunden.
15	10002	3,5 x 1,5	1,1	4,5	Ett upp till 0,7 m tjockt torvlager med inblandning av trärester och tegel. Under detta kom undergrund av gulbrun pinnmo. I schaktet fanns även ett sentida kabeldike eller annat dike.
16	2059	2,6 x 1,5	0,6	3,9	Ett 0,6 m tjockt torvlager liggande på berggrund.
17	1014	6,8 x 1,5	2,3	23,8	Ett 0,2 m tjockt torvlager liggande på naturlig gulbrun pinnmo, undergrunden.
18	1034	5,5 x 1,5	1,95	8,25	Se rapporttext.
19	2000	8,0 x 1,5	0,4	12,0	Det schaktades i vad som inledningsvis, på grund av förhöjningar i markytan, uppfattades som en sentida husgrund. Det visade sig att det dock att det rörde sig om 0,7 m påförd gulbrun siltig sand med enstaka inslag av tegel och sten. Massorna bedömdes ha påförts med hjälp av dumper. Under detta lager fanns ett 0,05 m tjockt lager med brungrå sandig silt innehållande taktegel, fajans (ej tillvarataget), järnskrot etc. Lagret låg på naturlig sandig morän, undergrunden.
20	2004	16,0 x 1,5	0,4	24,0	Ca 70 % av ytan bestod av berg i dagen direkt under torven. I övrigt innehöll schaktet matjord med inslag av tegel.
21	10007	2,0 x 2,0	0,1	4,0	Det grävdes till 0,1 m djup där berg i dagen vidtog.
22	2272	4,5 x 1,5	0,4	6,75	Det grävdes längs med en sentida husgrund (se schaktplan figur 3) för att eftersöka möjliga äldre huslämningar. Det framkom 0,4 m matjord med inslag av enstaka stenar och vingtegel, som låg på den naturliga undergrunden.
23	10006	1,5 x 1,5	0,6	2,25	Schaktet låg inne i den ovan nämnda sentida husgrunden (se schaktplan, figur 3). I toppen fanns påförda stenar, och under dessa 0,5 m matjord med inslag av tegelsten och vingtegel som låg på moränen.
24	2072	3,0 x 6,0	0,3	18,0	Raseringsmassor från den sentida byggnaden som legat norr om schaktet. Massorna bestod av stenar, vingtegel, fönsterglas, tegel och fajans (ej tillvarataget). Massorna låg på undergrund av morän.
25	2076	3,0 x 2,0	0,3	6,0	I toppen 0,1 m matjord som överlagrade ett 0,1 m tjockt lager med påfört grus. Under gruslagret fanns enstaka bitar med tegel och vingtegel, samt undergrund av morän.

Schakt	Intrasis nr	Storlek, m	Djup, m	Area, m ²	Anmärkning
26	10009	9,0 x 8,0	0,6	56,0	Se rapporttext.
27	2030	10,0 x 1,5	0,4	15,0	Under det ca 0,2 m tjocka matjordslagret fanns ett 0,1 m tjockt lager med påfört grus. Under gruset fanns undergrund av morän.
28	2263	8,0 x 1,5	0,3	12,0	0,2 m matjord och därunder undergrund av morän.
29	2268	6,0 x 1,7	0,3	10,2	0,2 m matjord och därunder undergrund av morän. I schaktets norra del fanns även fyllnadsmassor på moränen, bestående av sten, tegelsten och rester av ett handfat i porslän.
30	2171	22,0 x 1,5	0,6	33,0	Se rapporttext.
31	2018	16,0 x 1,5-6,0	0,6	50,0	Se rapporttext.
32	2235	5,0 x 3,0	0,4	15,0	Se rapporttext.
33	2115	13,0 x 5,0	0,5	65	Se rapporttext.

Bilaga 2. Anläggningstabell

Anl. nr	Typ	Anmärkning	Längd	Bredd	Djup	Schakt
2074	Husgrund	Finns på karta från 1698	6,0	1,5		31
2101	Stolphål	1600-tal eller senare	0,3	0,25	0,3	31
2129	Grav	Stenrad, sannolik kantkedja till grav	3,5	1,0		33
2137	Grav	Stensättning	6,0	4,5		33
2147	Härdgrop	Innehöll skärvig sten och kol	0,7	0,65	0,3	33
2156	Grop	Innehöll skärvig sten och kol, keramik	0,3	0,25	0,3	26
2196	Stenpackning	Del av terrassering	1,8	1,4		30
2202	Stenpackning	Del av terrassering	1,8	1,2		30
2209	Stenpackning	Del av terrassering	2,9	1,4		30
2217	Grop	Källargrop el.dyl.	2,4	1,8	0,5	30
2228	Stenpackning	Terrassering eller avgränsning?	1,6	1,3		30
2242	Grop	Innehöll tegel, yngre rödgods	0,2	0,3		32
2253	Grop	Innehöll skärvig sten	0,4	0,4	0,15	32

Bilaga 3. Fyndtabell.

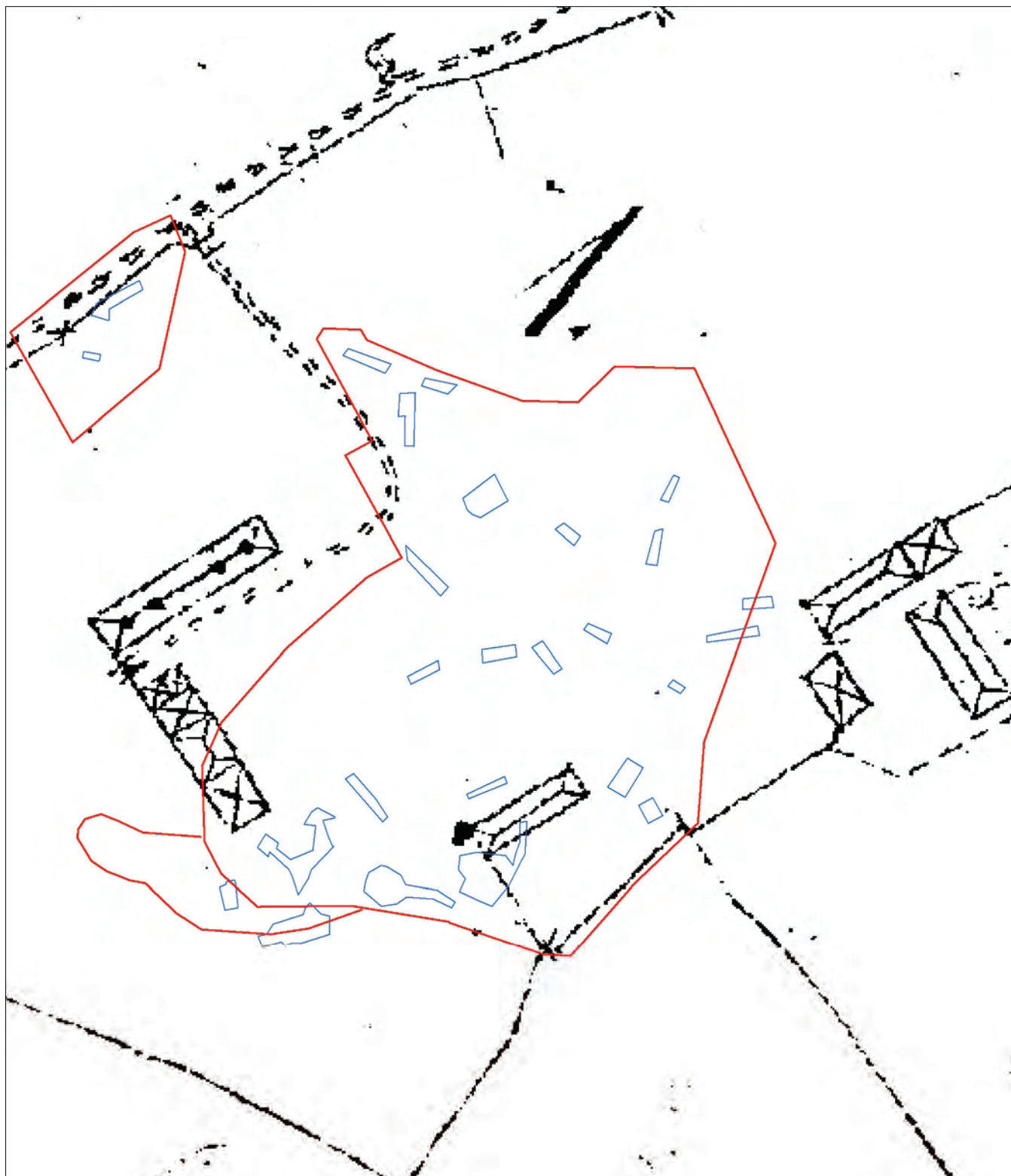
Fyndnr	Sakord	Material	Vikt, gr	Antal	Kontext	Anmärkning
F1	Kärl	Keramik	27	7	26	Grovmagrad

Bilaga 4. 1698 års karta



Bilaga 4. 1698 års karta över Geneta bytomt. Undersökningsområdet och schaktens lägen är markerade. Skala 1:1 000.

Bilaga 5. 1824 års karta



Bilaga 5. 1824 års karta över Geneta bytomt. Undersökningsområdet och schaktens lägen är markerade. Skala 1: 1 000.