

Skultuna kyrka

Invändig renovering

Antikvarisk kontroll

Skultunaby 3:1
Skultuna socken
Västerås
Västmanlands län

Boel Melin



Skultuna kyrka

Invändig renovering

Antikvarisk kontroll

Skultunaby 3:1
Skultuna socken
Västerås
Västmanlands län

Boel Melin

Utgivning och distribution:
Stiftelsen Kulturmiljövård Mälardalen
Stora gatan 41, 722 12 Västerås
Tel: 021-80 62 80
Fax: 021-14 52 20
E-post: info@kmmmd.se

© Kulturmiljövård Mälardalen 2010

Omslagsfoto: Skultuna kyrka från sydöst. Foto: Boel Melin.

Kartor ur allmänt kartmaterial © Lantmäteriet. Ärende nr MS2006/01407.

ISSN: 1653-7408
ISBN: 978-91-86255-87-9.

Tryck: Just Nu, Västerås 2010.

Innehåll

Sammanfattning.....	5
Inledning.....	6
Byggnadshistorik.....	6
Byggnadsbeskrivning.....	8
Målsättning och metod	9
Skadebild.....	10
Genomförande	10
Väggar och tunnvalv.....	10
Fönster.....	15
Dörrar	15
Bänkkvarter.....	16
Orgelfasad	17
Läktarbarriär	17
Spiraltrappor i vapenhus.....	18
Tak under läktare	19
Altarring.....	20
Nummertavla på piedestal.....	20
Predikstol.....	21
Stolsförråd.....	22
Epitafier.....	24
Antikvariska ställningstaganden och avvikelser från arbetshandlingar.....	25
Referenser.....	26
Kart- och arkivmaterial	26
Otryckta källor.....	26
Litteratur.....	26
Tekniska och administrativa uppgifter	26

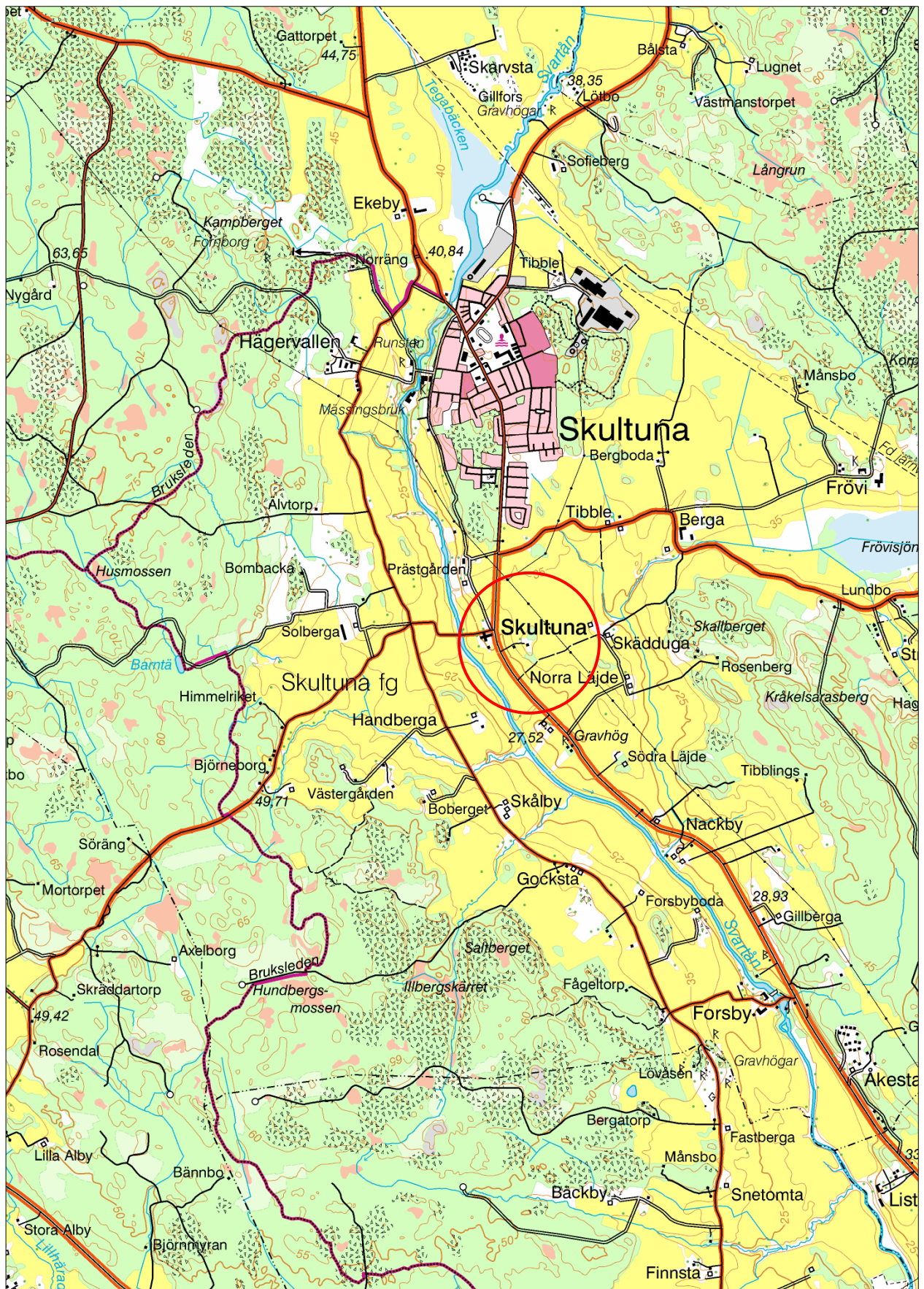


Bild 1. Skultuna kyrka markerad med röd ring. Utdrag ur Gröna kartan. Skala 1:50 000.

Sammanfattning

Under sommaren och hösten år 2009 har arbetet med den inre renoveringen av samtliga väggar och tunnvalv i Skultuna kyrka pågått.

Skultuna kyrka är en putsad stenkyrka med anor från 1300-talet. Interiören har fler gånger genomgått omgestaltningar. Den senaste interiöra omgestaltningen, där en återgång till 1700-talets kyrkorum eftersträvades, skedde år 1951.

De kalkputsade väggarna har rengjorts med Gomma pane, gummibröd, samt kalklaverats tre till fem gånger beroende på nedsmutsningens grad.

Kyrkans altarring, predikstol, bänkkvarterens fasader, piedestaler på nummertavla och ljuskrona samt vapenhusets spiraltrappor har rengjorts varsamt med tensidlösning¹ och i fall där det förekom färgbortfall, retuscherats med linoljefärg. Undersidan av orgelläktaren samt orgelhuset har endast rengjorts med tensidlösning.

Läktarbarriärens överliggare och insida samt bänkkvarterens överliggare har rengjorts och målats med linoljefärg lika tidigare utförande med undantag för bänkkvarterens överliggare där kulören ändrades något för att stämma bättre överens med omgivande färgsättning.

Samtliga innanfönster har rengjorts och bågar och karmar av trä har målats i linoljefärg lika tidigare utförande. Innerdörrarna vid kyrkans södra och västra vindfång har rengjorts, samt i fall där det förekom färgbortfall, retuscherats med linoljefärg. Sakristiedörrrens plåtbeklädnad har målats med linoljefärg lika tidigare utförande. Entrédörrarnas insidor har rengjorts samt linoljefernissats.

Man har även utfört nybyggnation av två stolsförråd på var sin sid av pardörrarna i vapenhuset. Dessa är utförda i gipsplattor med beklädnad av stående ramsågad panel med profilsågade dörrkarmar och trefyllningsdörrar. Färgsättningen på förråden knyter an till de befintliga spiraltrappornas fasader.

¹ Såpa och vatten.

Inledning

Under sommaren och hösten år 2009 har arbetet med den invändiga renoveringen av Skultuna kyrka pågått. Arbetet har skett i enlighet med länsstyrelsens beslut daterat 2006-11-16, dnr: 433-10392-06, samt beslut om stolsförråd daterat 2009-06-03, dnr: 433-5441-09. Arbetet har stått under antikvarisk kontroll av Stiftelsen Kulturmiljövård Mälardalen.

Byggnadshistorik

Under 1300-talet uppfördes en stenkyrka på platsen, vars murverk ingår i nuvarande kyrkobyggnad. Det anses att 1300-talskyrkan föregicks av en träkyrka som uppfördes på 1100-talet. Kyrkobyggnaden omfattade på 1300-talet ett långhus, sakristia i norr samt vapenhus i söder. En spånklädd klockstapel i trä fanns på kyrkotomtens nordöstra del. På 1400-talet blev kyrkan valvslagen och dekorerad med kalkmålningar.²

På 1620-talet förstärktes murverket med järn på grund av kraftiga sättningar. Trots förstärkningarna blev man tvungen att riva kyrkorummets murade valv på 1670-talet, som ersattes med ett putsat trätunnvalv. Under samma tid sattes nya fönster in och ytterväggarna blev troligen samtidigt påmurade till sin nuvarande höjd. År 1739 gjordes återigen förstärkningsarbeten eftersom sättningarna fortsatte trots 1670-talets åtgärder.³

Åren 1770–1772 fick kyrkobyggnaden sitt nuvarande omfång, då långhuset förlängdes västerut och ett västtorn uppfördes.⁴ Det tillkom även ett kor/gravkor i barockstil. I samband med västtornets tillkomst revs klockstapeln och troligen även det medeltida vapenhuset. Följande år nyinreddes kyrkan successivt.⁵

Byggnadssättningarna fortsatte under åren och förstärkningar skedde åter i början av 1800-talet. År 1815 ersattes sakristians tidigare tegelkryssvalv av ett putsat trätak.⁶

En omgestaltning och restaurering av kyrkorummet skedde under åren 1865–66 då bänkinredningen byttes mot öppna bänkrader, tegelgolvet ersattes med trägolv, nuvarande altarbord och altarring i trä blev insatta. Korfönstret förstörades till samma storlek som övriga fönster. Kyrkans blyinfattade fönster byttes mot nya med gutjärnsbågar. Kyrkorummets inredningsnickerier målades i pärlgrått, medan valv och väggar vitkalkades. Muren mellan torn och långhus revs och stentrapporna till tornets andra våning ersattes med de nuvarande spiraltrapporna av trä.⁷

År 1904 skedde även åter en omgestaltning av kyrkorummet då valv och väggar dekorationsmålades där väggarna försågs med målad kvaderimitation och närmast taklisten målades en bård med festonger och medaljonger. Tunnvalvet delades i fält genom målade ramverk. Bänkinredningen ekådrades och predikstolen, från år 1773, flyttades bakåt i kyrkorummet i samband med att sakristians östmur revs för att bereda plats åt en värmekammare. Predikstol och bänkar målades i brunt. Läktarbröstning

² Dahlberg 2008 och Hammarskiöld 2004.

³ Hammarskiöld 2004.

⁴ Sockenkyrkorna 2008.

⁵ Hammarskiöld 2004.

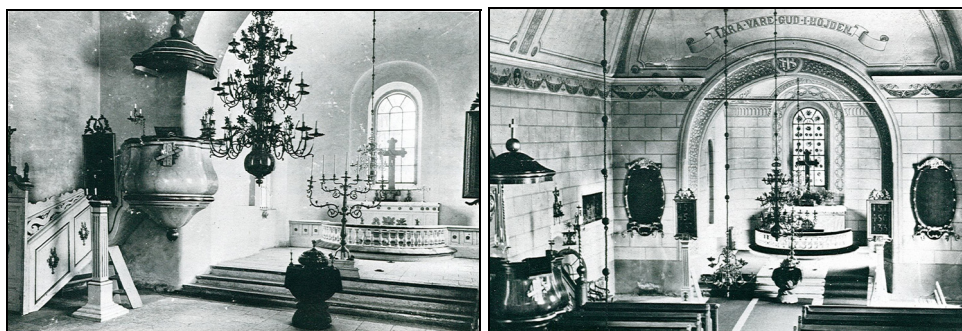
⁶ Hammarskiöld 2004.

⁷ Hammarskiöld 2004.

och orgelfasad, altare och altarring målades i ljusgrönt och guld. I det östra korfönstret sattes en glasmålning in.⁸

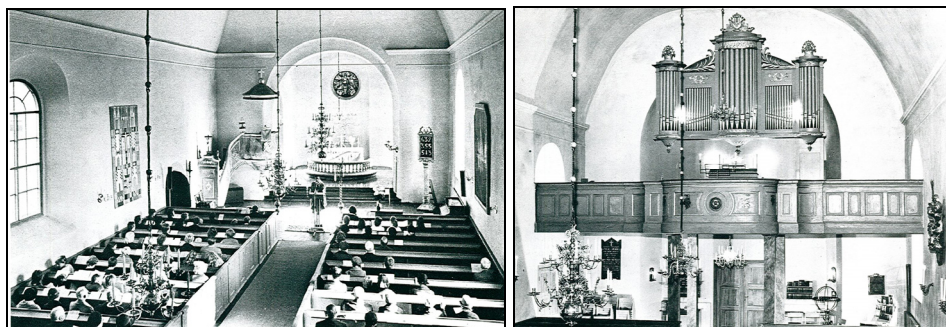
Vid den senaste stora omgestaltningen år 1951 avlägsnades flertalet av de inslag från restaureringarna under åren 1865–66 och 1904, då man försökte ge kyrkorummet en 1700-talskaraktär. De dekorationsmålningar som tillkom år 1904 kalkades över, en sluten bänkinredning byggdes och ett lackat tegelgolv lades på nya undergolv av betong. Korfönstret förminskades återigen till 1773 års form och storlek och predikstolen flyttades tillbaka till sin äldre plats. Den äldre gröna marmoreringen togs fram. Även läktare och orgelfasad fick tillbaka sin äldre färgsättning. I väster uppfördes en ny vägg mellan långhuset och tornets bottenvåning som nu blev vapenhus. Kyrkan fick elektrisk uppvärmning. Fasaderna fick dock behålla 1904 års utseende men färgsättningen dämpades.⁹

År 1997 lagades, retuscherades och fernissades bänkinredningen och år 2004 genomfördes klimatförbättrande åtgärder samt anslutning till det lokala fjärrvärmnätet.¹⁰



T.v. Bild 2. Predikstolen samt kor efter den interiöra restaureringen år 1865. Bild ur: Skultuna kyrka, 1980.

T.h. Bild 3. Predikstolen samt kor efter den interiöra restaureringen år 1904. Notera den öppna bänkinredningen samt vägg- och valvdekoration. Foto ur: Skultuna kyrka, 1980.



T.v. Bild 4. År 1951 restaurerades och omgestaltades kyrkan med målsättningen att försöka återställa 1700-talets kyrkorum. Foto ur: Skultuna kyrka, 1980.

T.h. Bild 5. Befintlig orgelfasad i sengustaviansk stil tillkom åren 1828–29, medan orgelverket byttes ut år 1904 och byggdes om år 1951. Foto ur: Skultuna kyrka, 1980.

⁸ Hammarskiöld 2004.

⁹ Hammarskiöld 2004.

¹⁰ Hammarskiöld 2004.



Bild 6. Skultuna kyrka enligt Olof Grau på 1750-talet. Bild ur: Skultuna kyrka, 1980.

Byggnadsbeskrivning

Skultuna kyrka ligger vackert placerad i Svartåns dalgång, den så kallade Svartådalen, omgiven av vidsträckta jordbruksmarker. Kyrkogården ligger precis vid landsvägen i öster och Svartådalen i väster. I kyrkans närhet finns en byggnad; Klockaregården.

Kyrkan består av ett rektangulärt långhus med kor i öster, västtorn och sakristia i norr. Murarna är spritputsade med rusticerade lisener och släta fönsteromfattningar. De två ingångarna i söder respektive väster har praktfulla kalkstensportaler i barockstil. Sadeltaken på långhus och sakristia samt tornets huv är täckta med kopparplåt. Kortaket är täckt med järnplåt.

Kyrkan har två ingångar med pardörrar utförda i oljebehandlade bräder. Innanför de två ingångarna till kyrkan finns vindfång. Pardörrarna mellan vapenhuset och kyrkorummet är oljebehandlade trefyllningsdörrar. In mot sakristian finns en plåtklädd enkeldörr av trä.

Långhuset och koret har interiört putsade trätunnvalv. Tunnvalvet är mycket högt och man kan kalla formen en tilltryckt parabelbåge eller en förhöjd ellipsbåge. Vapenhuset har laserat trätak på bottenplanet och putsat tak en trappa upp. Taket under läktaren är utfört i laserad panel och stöds av fyra marmorerade fyrkantspelare i trä.

Golven i långhusets mittgång och främre del samt i sakristian består av lackade tegelstenar. Bänkkvarteren står på ett fernissat brädgolv. I koret är golvet utfört av hyvlad kalksten. Läktarens golv är belagt med linoleummatta medan rummet bakom orgeln har ett fernissat brädgolv liksom spiraltrappornas plan- och sättsteg.

Läktarbarriärens insida, bänkar och orgelhus är täckmålade i en blågrön kulör. Läktarbarriärens utsida är marmoreringsmålade i blågrön ton med guldmålade dekorlister. Orgelhusets sida och del mot vapenhus är täckmålade med vit oljefärg.

Vapenhusets spiraltrappor i trä har på trapplöpens kringklädnad en lasyr på täckfärg, möjligen ursprunglig från omgestaltningen under åren 1865–1866.

Bänkkvarteren i långhuset är slutna med fernissade inre ytor medan skärmarnas utsidor är stänkmålade i en grön ton. Bänkskärmarnas överliggare är täckmålade med oljefärg i en blågrön kulör.

Predikstol, altarring, nummertavla och altare har blågrön marmorering med guld- eller bronsmålade detaljer lika läktarbarriär.

Kyrkan har flera mässingsarbeten från Skultuna mässingsbruk. Över läktaren och mittgången hänger fyra Skultunakronor som är från åren 1633, 1663 och 1747 och 1798. Dopskålen i driven mässing är från 1673 och står på en mässingsfot från år 1967. Bakom altaret står en sjuarmad mässingsljusstake som skänktes till kyrkan år 1692.¹¹

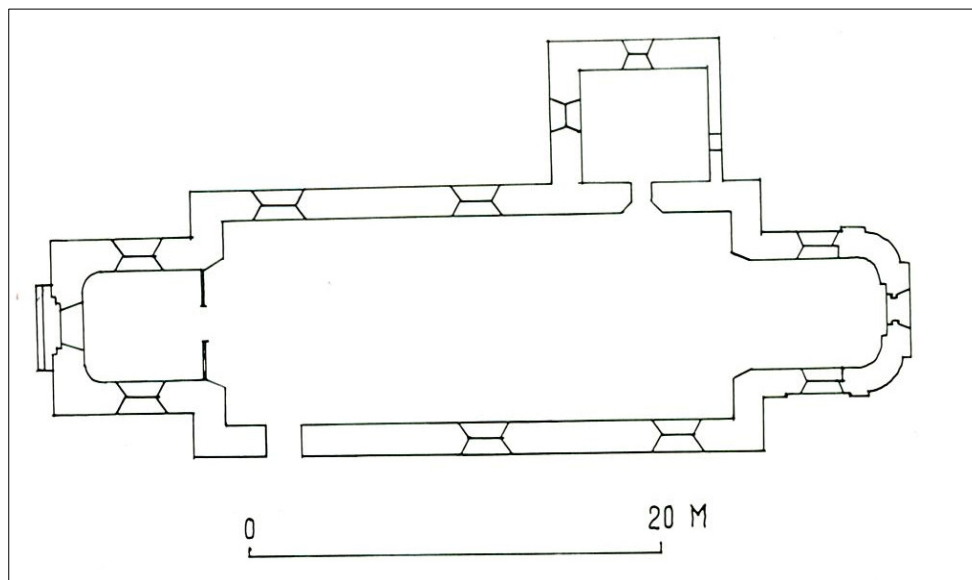


Bild 7. Plan över kyrkobyggnaden med vapenhus och torn i väster, sakristian i norr samt det rundade koret i öster. Kyrkans murar är medeltida. Torn och gravkor byggdes på 1770-talet då även kyrkan förlängdes något åt väster. Bild ur: *Skultuna kyrka*, 1980.

Målsättning och metod

Målsättningen med restaureringsarbetet var att rengöra och kalklavera kyrkans väggar och valv samt rengöra och i vissa fall bättringsmåla och retuschera kyrkans inventarier. Två stolsförråd nybyggdes även i vapenhuset för smidigare och mer estetisk förvaring. Metoder och material var så långt som möjligt traditionella. Grundkonceptet för målning på inventarier var: Rengöring med neutral tvättmedelslösning, tensidlösning,¹² samt retuschering.

¹¹ Kyrkorna i Västmanlands län, 1982.

¹² Såpa och vatten.

Skadebild

- Kyrkans putsade väggar och valv var kraftigt nedsmutsade, främst ovanför radiatorer och värmekällor. I stötfogen mellan tunnvalvet och den västra väggen i kyrkorummet fanns en markant spricka. Sprickor fanns även i de södra och norra långväggarna från väggvinklarna i sydvästra respektive nordvästra hörnen av kyrkorummet. Andra mindre sprickbildningar fanns också i putsen.
- Träpaneler i vapenhusets trappor, på orgelskåp och liknande uppvisade torkskador och oljefärgen släppte på en del ställen. En del slagskador förekom.
- Kyrkans inventarier var i behov av rengöring och viss kompletteringsmålning.
- Samtliga fönster var i behov av målning.
- Innerdörrar och insida av ytterdörrar var i behov av rengöring, retuschering samt i vissa fall lackning.
- Kyrkan hade ett behov av stolsförvaring.

Genomförande

Väggar och tunnvalv

Kyrkans väggar är putsade med kalkputs och avfärgade med kalkvatten/kalkmjölk. Tunnvalvet av trä är reveterat med kalkputs och avfärgat i kalkfärg/kalkmjölk.

Rengöring, putslagning och kalklavering utfördes på samtliga putsade och kalkavfärgade ytor i vapenhus, kyrkorum och kor.

Väggarna och tunnvalvet rengjordes initialt med Gomma pane.¹³

Sprickor och håligheter i kalkputsen lagades med hydrauliskt kalkbruk.¹⁴ Till kalklaveringen användes enbart våtsläckt Gotlandskalk¹⁵ och vatten. 25 kg kalkpasta användes till 120 liter vatten. Kalkmjölken pigmenterades med 4 dl grön umbra och 4 kryddmått guldocker.

Antalet kalklaveringar/strykningar var allmänt tre stycken, men det utfördes fyra kalklaveringar på långhusets tunnvalv, på vissa mycket ”randiga” och smutsiga ställen, främst i koret, ströks kalkvatten upp till fem gånger. Vissa gulaktiga fläckar förekommer i tunnvalv och i kor efter avslutat arbete. Dessa upplevs inte som störande.

Översta delen av orgelpiporna kunde inte täckas in på västra kyrkorummets vägg, eftersom det inte gick att komma åt i den djupa nisch där orgeln är placerade. Detta

¹³ Italienska för gummideg. Blandning av mjöl, vatten, målarsoda och kopparsulfat. Blandningen formas till en deg som används som ett suddgummi för att få bort smuts.

¹⁴ Serpo 148. Fabriksstillverkat torrbruk baserat på hydrauliskt kalk och luftkalk med natursand och dolomitkross som ballast.

¹⁵ Byggnadshyttans Gotlandskalkpasta. Baserad på vedbränd våtsläckt kalk.

resulterade i att den tunnvalvda nischen inte kunde kalkstrykas i sin helhet, och lämnades som en så kallad referensyta. Detta är inte synligt från golvet.

Kalkputslagningen på sprickan i södra stötfogen mellan tunnvalv och vägg ovanför orgelläktaren var inte tillfredsställande utförd. Lagningens yta avvek från resten av väggen genom att den var slät och slarvigt påstruken med spackelspade. Kulörskillnaden var mycket tydlig. Lagningen bättrades genom slipning och borstning. Efter bearbetning av putsytan utfördes en extra lavering på detta väggparti.

Efter fyra kalklaveringar i koret fanns fortfarande spår efter rinnande färg efter tidigare kalkstrykningar, både uppe i valvet och på väggarna. En femte strykning utfördes därför. Denna kalklavering utfördes med mindre vatten i kalkmjölken, så att det i stort sett blev torrstruket.

På vänstra korväggen fanns en del fula lagningar vid predikstolen som skiftade kulörmässigt. Lagningarnas skarvar mjukades upp och ytan ströks en femte gång. I nischerna var kulörskiftningarna inte störande. Putslagning på högra sidan av koret, under fönster, ströks fem gånger.



T.v. Bild 8. Kyrkorummet sett från väster mot koret, innan åtgärd. Foto: Boel Melin.



T.h. Bild 9. Kyrkorummet mot väster och orgelläktaren innan åtgärd. Foto: Boel Melin.



T.v. Bild 10. Kyrkorummets norra vägg, innan restaurering. Foto: Boel Melin.



T.h. Bild 11. Nordvästra väggytan under läktare efter putslagning, under kalklavering. Foto: Boel Melin.



T.v. Bild 12. Nedsmutsat väggparti innan åtgärd. Foto: Boel Melin.

T.h. Bild 13. Sprickbildning ovanför fönsteröppning samt på profilerad list. Foto: Boel Melin.



T.v. Bild 14. Putslagning på vapenhusets norra vägg. Foto: Boel Melin.

T.h. Bild 15. Putslagning på vapenhusets norra vägg efter lavering, ej torr. Foto: Boel Melin.



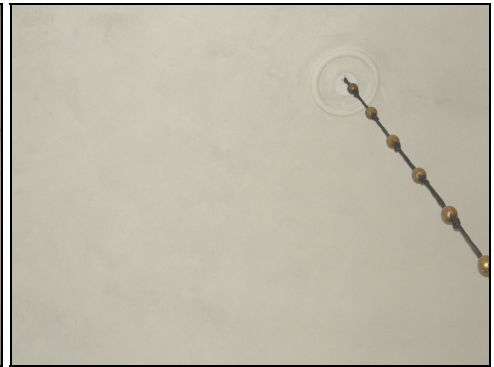
T.v. Bild 16. Väggparti mot kor innan åtgärd. Foto: Anna Gütblein.

T.h. Bild 17. Uppsprucken stötfog ovanför läktaren, innan åtgärd. Foto: Anna Gütblein.



T.v. Bild 18. Stötfog ovanför läktare under åtgärd. Foto: Boel Melin.

T.h. Bild 19. Stötfog ovanför läktare efter åtgärd. Foto: Boel Melin.



T.v. Bild 20. På tunnvalvet fanns efter avslutat arbete vissa fläckar som inte upplevdes som störande. Foto: Boel Melin.

T.h. Bild 21. Långbusvalv och stuckatur efter åtgärd. Foto: Boel Melin.



T.v. Bild 22. Putslagning på vapenbusets norra vägg. Foto: Boel Melin.

T.h. Bild 23 . Profilerad taklist i långhuset efter lavering Foto: Boel Melin.



T.v. Bild 24. Korvalv efter lavering. Foto: Boel Melin.

T.h. Bild 25. Korvalv efter sista laveringen. Foto: Boel Melin.



T.v. Bild 26. Andra våningen i vapenhuset, efter rengöring och lagning. Foto: Boel Melin.

T.h. Bild 27. Efter partiell rengöring. Foto: Boel Melin.



Bild 28. Kyrkorummet sett från öst mot orgelläktaren, innan åtgärd. Foto: Boel Melin.



Bild 29. Kyrkorummet mot orgelläktaren, efter åtgärd. Foto: Boel Melin.



Bild 30. Kyrkorummet sett från orgelläktaren mot koret i öst, efter åtgärd. Foto: Boel Melin.

Fönster

Fönstren är exteriört oljemålade gjutjärnsbågar och interiört oljemålade träbågar. På sakristian består fönstersnickerierna både exteriört och interiört av oljemålat trä. Samtliga fönsters inre bågar av trä samt även ytorna mellan bågar rengjordes med tensidlösning och målades med linoljefärg¹⁶, i kulör lika befintlig, NCS 3502-G.

Dörrar

Dörrbladet in mot sakristian består av en järnplåtsklädd trädörr. Den plåtklädda sidan av dörren rengjordes samt målades 1 gång med svart linoljefärg.¹⁷

Pardörrarna mellan vapenhus och kyrkorum samt pardörr vid vindfång i söder består av trefyllningsdörrar i trä som marmoreras i en grå-beige-vit oljefärg. Färgbortfall på dörrbladen retuscherades med handbruten färg av linoljefärg samt brytpastor.¹⁸

Entrédörrarna i trä mot väster och söder rengjordes med tensidlösning och linoljefernissades¹⁹ på insidan.

¹⁶ Wibo färg AB:s linoljefärg.

¹⁷ Wibo Färg AB:s linoljefärg..

¹⁸ Wibo AB:s linoljefärg + Beckers brytpasta.

¹⁹ Wibo färg AB:s linoljefernissa.



Bild 31. Pardörr mellan vapenhus och kyrkorum efter åtgärder. Foto: Boel Melin.

Bänkkvarter

Den slutna bänkinredningen från år 1951 är utförd i trä med lackade insidor och i blågrönt marmorerade utsidor som anknyter till predikstol, orgelläktare, altarring och piedestaler under nummertavlan och den sjuarmade ljusstaken. År 1997 lagades, retuscherades och fernissades bänkinredning.

Bänkkvarteren rengjordes med tensidlösning varsamt varefter retuschering utfördes partiellt på de marmorerade bröstningarna med handbruten linoljefärg.²⁰ Överliggaren på bänkkvarteren som hade en sentida målning i avvikande kulör, målades med linoljefärg i en kulör, NCS 5020-B90-G, som bättre stämde överens med övriga snickerier. Överliggaren lackades med linoljefernissa²¹ efter målning.



T.v. Bild 32. Södra bänkkvarteren efter åtgärd. Foto: Boel Melin.



T.h. Bild 33. Norra bänkkvarteren efter åtgärd. Foto: Boel Melin.

²⁰ Wibo linoljefärg + Beckers brytpasta.

²¹ Wibo färg AB

Orgelfasad

Orgelfasaden från åren 1828–29 är utförd i sengustaviansk stil. Sidostyckena är vitmålade medan fronten är ljus blågrön med förgyllda detaljer.

Endast varsam rengöring utfördes på orgelhusets front och sidostycken. På orgelhusets främre fasad, front, rengjordes med tensidlösning ytan upp till cirka 2 meters höjd.



T.v. Bild 34. Orgelhusets södra sida efter rengöring. Foto: Boel Melin.

T.h. Bild 35. Del av orgelfasadens front efter partiell rengöring. Foto: Boel Melin.

Läktarbarriär

Orgelläktaren uppfördes år 1776, med tät bröstning och framskjutande mittparti. Den nuvarande färgsättningen tillkom troligen år 1951.

Läktarbarriärens utsida rengjordes med tensidlösning utan vidare åtgärder. Överliggare och barriärens insida rengjordes med tensidlösning och målades i linoljefärg²² lika befintlig kulör, NCS 4010-B70G.



Bild 36. Läktarbarriärens överliggare och insida efter ommålning. Foto: Boel Melin.

²² Wibo AB:s linoljefärg.

Spiraltrappor i vapenhus

Spiraltrapporna i trä sattes in vid en renovering 1865–66 och ersatte tidigare stentrappor. De omkringliggande räckena består av stående plankväggar i olika bredd som är grundmålat och laserat i ljus grå-beige oljefärg, både på utsidan och på insidan.

Spiraltrapporna rengjordes med tensidlösning och retuscherades med handbruten linoljefärg²³ på ytor där färgbortfall lämnat trärena ytor. Ingen retuschering utfördes på tidigare måleri. Trappans sätt- och plansteg handslipades och lackades med linoljefernissa²⁴ lika tidigare utförande.



T.v. Bild 37. Trappvägg innan åtgärd. Foto: Boel Melin.

Mitt. Bild 38. Närbild innan åtgärd. Foto: Boel Melin

T.h. Bild 39. Närbild efter åtgärd. Foto: Boel Melin.



T.v. Bild 40. Södra spiraltrappan innan åtgärd.. Foto: Boel Melin.

T.h. Bild 41. Norra spiraltrappan efter åtgärd, färgskiftningarna beror på ljuset i rummet. Foto: Boel Melin.

²³ Wibo AB:s linoljefärg + Beckers brytpasta.

²⁴ Wibo AB:s linoljefernissa.



T.v. Bild 42. Handledare innan åtgärder. Foto: Boel Melin.

T.h. Bild 43. Handledare på spiraltrappan efter åtgärd. Den trärena ytan har målats in men syns tydligt på nära håll. Foto: Boel Melin.



T.v. Bild 44. Inre delen av den norra spiraltrappan efter åtgärd. Bilden visar även de nylackade trappstegen. Foto: Boel Melin.

T.h. Bild 45. Inre del av den södra spiraltrappan efter åtgärd. Foto: Boel Melin.

Tak under läktare

Takmaterialet under läktaren är troligen från byggnadstiden år 1776 och består av släta oljelaserade bräder i olika bredd. Målningen är dock senare. Taket var nedsmutsat och rengjordes med tensidlösning.



T.v. Bild 46. Taket under läktaren rengjordes och gav ett flammigt resultat som inte åtgärdades. Foto: Boel Melin.

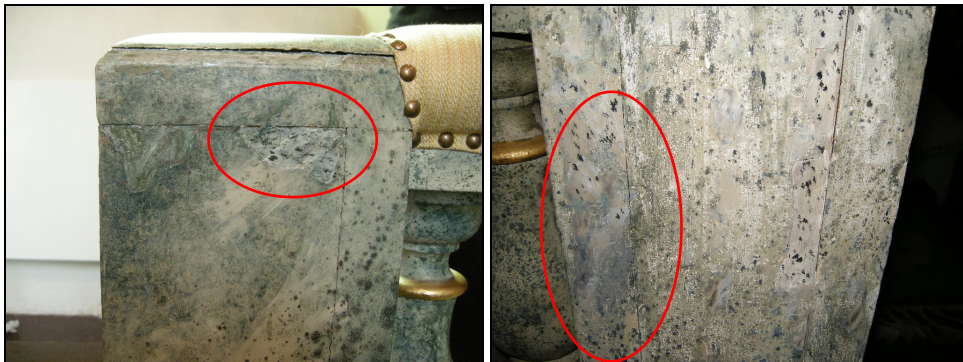
Altarring

Ursprunglig, grön marmorering återskapades på predikstol, läktare och orgelfasad år 1951. Troligen målades altarringen i sin nuvarande färgsättning samma år.

På altarringens balusterdockor och rektangulära slutstöd förekom mindre färgbortfall och slagskador som efter rengöring retuscherades med handbruten linoljefärg²⁵ lika tidigare utseende.



Bild 47. Koret med altarring, altare samt sjuarmad ljusstake efter åtgärd. Foto: Boel Melin.



T.v. Bild 48. Del av balustradens slutstöd efter åtgärd. Foto: Boel Melin.

T.h. Bild 49. Detalj efter åtgärd. Foto: Boel Melin.

Nummertavla på piedestal

Nummertavlans i kyrkorummets sydöstra hörn står på en stänk- och ådermålade träpiedestal med förgyllda kannelyrer och dekorationer. Färgsättningen är densamma som på predikstol och altarring. Bakom piedestalen finns en fastskruvad gråmålad stega i trä med tre plansteg.

Piedestalen uppvisade färgbortfall och åtgärdades genom retuschering med handbruten linoljefärg lika tidigare utseende. Stegens vangstycke bättringsmålades med grå linoljefärg lika tidigare.

²⁵ Wibo AB:s linoljefärg + Beckers brytpasta.



T.v. Bild 50. Piedestal innan åtgärd. Foto: Boel Melin.

Mitten. Bild 51. Piedestalfundament innan åtgärd. Foto: Boel Melin.

T.h. Bild 52. Piedestal och fundament efter åtgärd. Foto: Boel Melin.



T.v. Bild 53. Närbild på piedestal, den retuscherade ytan är markerad med röd ring. Foto: Boel Melin.

T.h. Bild 54. Piedestal, fundament och steg åtgärd. Foto: Boel Melin.

Predikstol

Predikstolen är från 1773 med uppgång och korg i rokokostil. Trappans sättsteg handslipades och lackades med linoljefernissa och mindre färgbortfall retuscherades endast på trärena ytor med handbruten linoljefärg²⁶ lika tidigare utseende.



Bild 55. Predikstolen efter åtgärd. Foto: Boel Melin.

²⁶ Wibo AB:s linoljefärg.

Stolsförråd

Två nya stolsförråd uppfördes i vapenhuset på var sida av ingången till kyrkorummet. Förråden nyuppfördes med en stomme av gipsplattor och täcktes av ramsågad stående panel med sockel och taklist lika befintliga. Panelen utfördes i olika bredd, vilket anknyter till vapenhusets innertak samt de två befintliga spiraltrapporna. Båda förråden förseddes med varsin enkeldörr med tre fyllningar. Dörrfodren profilsågades lika befintlig pardörr mellan långhus och vapenhus. Panelen, golvlister och dörrblad målades med linoljefärg²⁷ i kulör NCS 1005-430R. Taklist målades in lika övrig befintlig taklist i vapenhuset Dörrarna förseddes med dörrtrycke och tryckesbricka i obehandlad mässing från Eskilstuna Kulturbeslag AB.



T.v. Bild 56. Vapenhusets södra del mot kyrkorummet innan nybyggnad av stolsförråd. Foto: Boel Melin.

T.h. Bild 57. Bilden visar del av stolsförråd innan panelpåbyggnad. Foto: Boel Melin.



T.v. Bild 58. Det norra stolsförrådet innan bemålning. Foto: Boel Melin.

T.h. Bild 59. Det södra stolsförrådet innan bemålning. Foto: Boel Melin.

²⁷ Wibo AB:s linoljefärg.



T.v. Bild 60. Det norra stolsförrådet efter målning, utan beslag. Foto: Boel Melin.

T.h. Bild 61. Det färdiga stolsförrådet. Foto: Boel Melin.



T.v. Bild 62. Taklisten som monterades på stolsförrådet målades in lika befintlig taklist Foto: Boel Melin.

T.h. Bild 63. Närbild på målad taklist på stolsförråd. Foto: Boel Melin.



T.v. Bild 64. Inuti förråden lämnades vapenbusets tidigare ytskikt utan åtgärder. Foto: Boel Melin.

T.h. Bild 65. Nytt trycke och nyckelbricka. Foto: Boel Melin.



Bild 66. Norra stolsförrådet. Foto: Boel Melin.

Epitafier

Kyrkorummets epitafier togs ned inför rengöringen och kalkläveringen av kyrkan och förvarades i inplastade lådor ovanpå ryggstöden i bänkraderna.



Bild 67. Förvaring av epitafier. Foto: Boel Melin.

Antikvariska ställningstaganden och avvikelser från arbetshandlingar

Mindre fläckar med kulörskiftningar på väggar och valv accepterades ur kulturhistorisk synvinkel eftersom dessa ser naturliga ut och ger ytan liv.

Väggarna på andra våningen i vapenhuset, bakom orgelläktaren skulle enligt arbetshandlingar lämnas utan åtgärder. Väggarna rengjordes med Gomma pane och putslagades dock upp till fyra meters höjd. Resultatet är att väggytan ovanför 4 meter samt taket skiljer sig avsevärt i färg.

Stolsförrådets färgsättning var ett resultat av flera provmålningar. I initialskedet beslutades att stolsförrådets färgsättning skulle efterlikna de befintliga spiraltrapporna från år 1865–66. Spiraltrapporna är grundmålade och laserade med en mycket ljus beige-grå färg. Laseringen har troligen utförts med trasa. Meningen med att använda denna teknik var att knyta an till dessa befintliga trappor. Resultatet blev dock alldeles för mörkt och fick en alldeles för tydlig lasering. Efter ett till icke tillfredsställande försök beslöts att måla förråden i den framtagna grundfärgen, vilket gav ett diskret och tillfredställande resultat.

Orgelhusets fasader skulle enligt arbetshandlingar ommålas. Efter beslut av antikvarisk kontrollant utfördes endast rengöring.



Bild 68. Det vänstra förrådet är här målat för att likna spiraltrappornas lasering. Detta målades sedan över med endast grundfärgen eftersom resultatet inte var tillfredställande. Foto: Boel Melin.

Referenser

Kart- och arkivmaterial

Gröna kartan.

Otryckta källor

Hammarskiöld, Rolf. 2004. Kulturhistorisk karakteristik. Svensk Klimatstyrning. Västerås.

Litteratur

Ahlberg, Hakon. Björklund, Staffan. 2000. *Västmanlands kyrkor i ord och bild*. Borlänge.

Dahlberg, Magnus & Franzén, red. Riksantikvarieämbetet. 2008. *Sockenkyrkorna, kulturarv och bebyggelsehistoria*. Kristianstad.

Edenheim, Ralph. 1980. *Skultuna kyrka*. Utgiven av Västerås Stifts Kyrkoberskrivningskommitté. Västerås.

Jansson; Bertil, red. Mossberg, Henrik, red. 1982. *Kyrkorna i Västmanlands län. En presentation i text och bild över samtliga kyrkor tillhörande Svenska kyrkan*. Västerås.

Tekniska och administrativa uppgifter

<i>Kulturmiljövård i Mälardalen dnr:</i>	09083
<i>Länsstyrelsen dnr:</i>	433-5441-09 433-10392-06
<i>Fastighetsbeteckning:</i>	Skultunaby 3:1
<i>Landskap:</i>	Västmanland
<i>Län:</i>	Västmanlands län
<i>Kommun:</i>	Västerås
<i>Socken:</i>	Skultuna
<i>Beställare:</i>	Västerås Kyrkliga Samfällighet Fastighetsförvaltningen
<i>Entreprenörer:</i>	Västerås Målerispektrum AB Harakers bygg AB.
<i>Bygglidare:</i>	Aros Byggnadsställningar AB Eva Carlin, fastighetschef. Västerås kyrkliga samfällighet.
<i>Antikvarisk kontroll:</i>	Kulturmiljövård Mälardalen Boel Melin, byggnadsantikvarie. Stora gatan 41 72212 Västerås

