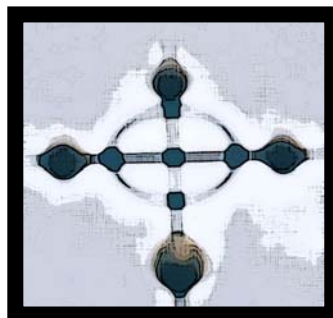


Västermo kyrka

Förundersökning etapp 2

Västermo kyrka
Västermo socken
Eskilstuna kommun
Södermanland

Ulf Alström



Västermo kyrka

Förundersökning etapp 2

Västermo kyrka
Västermo socken
Eskilstuna kommun
Södermanland

Ulf Alström

Utgivning och distribution:
Stiftelsen Kulturmiljövård Mälardalen
Stora gatan 41, 722 12 Västerås
Tel: 021-80 62 80
Fax: 021-14 52 20
E-post: info@kmmmd.se

© Kulturmiljövård Mälardalen 2010

Omslagsfoto: Kulkorset på Västermo kyrka (Foto och Photoshop U. Alström.)

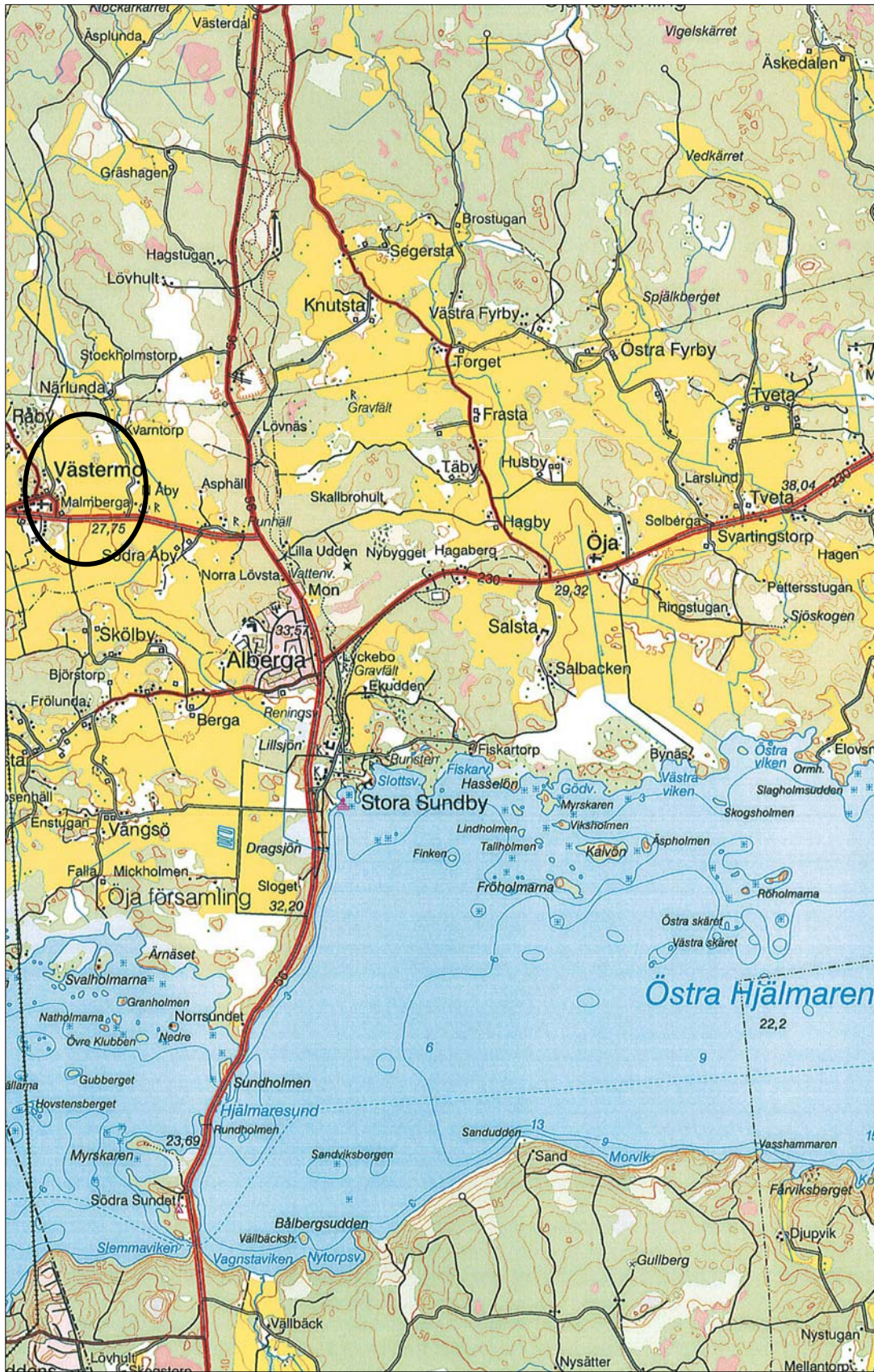
Kartor ur allmänt kartmaterial © Lantmäteriet. Ärende nr MS2006/01407.

ISSN: 1653-7408
ISBN: 978-91-86255-90-9

Tryck: Just Nu, Västerås 2010.

Innehållsförteckning

Sammanfattning.....	5
Inledning.....	6
Bakgrund	6
Syfte och metod	8
Genomförande och resultat	8
Undersökningsresultat.....	8
Tolkning och utvärdering	8
Referenser.....	14
Kart- och arkivmaterial	14
Otryckta källor.....	14
Litteratur.....	14
Tekniska och administrativa uppgifter	15



Figur 1. Undersökningsplatsens läge markerat med en ring. Utdrag ur digitala Gröna kartan. Skala 1:50 000.

Sammanfattning

Under december månad 2009 utfördes en arkeologisk förundersökning vid Västermo kyrka av Stiftelsen Kulturmiljövård Mälardalen. Arbetet föranleddes av att kyrkan skulle dräneras.

Syftet med förundersökningen var att avgöra om kulturlager och anläggningar från äldre tid fanns bevarade i de områden som berördes av dräneringsarbetena.

Efter norra kyrkoväggen hade stora markingrepp sedan tidigare förstört stratigrafien. Emellertid kunde platsen för, och en del murrester, av den västra och den östra sakristeväggarna dokumenteras. Mellan väggarna påträffades också ett mynt som präglades under Erik av Pommerns tid som kung.

Öster om vapenhuset påträffades ett lager med ben som förmodas komma från ett rivet ossuarium (benhus). Det låg väster om vapenhuset enligt en teckning utförd av Peringskiöld 1686.

Väster om kyrkan påträffades några grundstenar som förmodligen tillhört en klockstapel som bör ha uppförts 1687 eller något år senare.

Vid kyrkans sydöstra hörn påträffades delar av en gravhäll med en förmodad datering till 1600-talet. Hällen var i dålig kondition och fick ligga kvar på kyrkogården tillsammans med de ihopsamlade benen i en särskilt grävd grop.

Intill södra långhusväggen påträffades ett skelett i ”bra läge” för en ¹⁴C- datering. Resultatet för ¹⁴C- dateringen visar att den döde avled under 1200 talet.

Inledning

På grund av fuktskador med tillhörande mögelproblem har schaktningar för ny dränering utförts vid Västermo kyrka. Arbetet inleddes redan den 26 juni 2008 då en markundersökning samt studier av golv- och grundkonstruktion genomfördes (Svensk Klimatstyrning 2008). Arbetet fortsatte under senhösten 2009 med att grävarbeten utfördes runt Västermo kyrka samt ytterligare sträckor utanför kyrkogården. Dessa schakt ingick dock inte i den arkeologiska förundersökningen.

Den arkeologiska förundersökningen utfördes av Stiftelsen Kulturmiljövård Mälardalen under december månad 2009 efter beslut av Länsstyrelsen i Södermanlands län daterat 2009-10-13 samt ett tilläggsbeslut daterat 2009-12-03 (dnr 431-5757-2009, 431-13507-2009).

Den arkeologiska förundersökningen, etapp 2, beställdes av Västra Rekarne församling.

Projektsamordnare för samtliga arbeten vid Västermo kyrka var Svensk Klimatstyrning, Kolbäck.



Figur 2. Västermo kyrka från östnordöst, december 2009. (Foto U. Alström.)

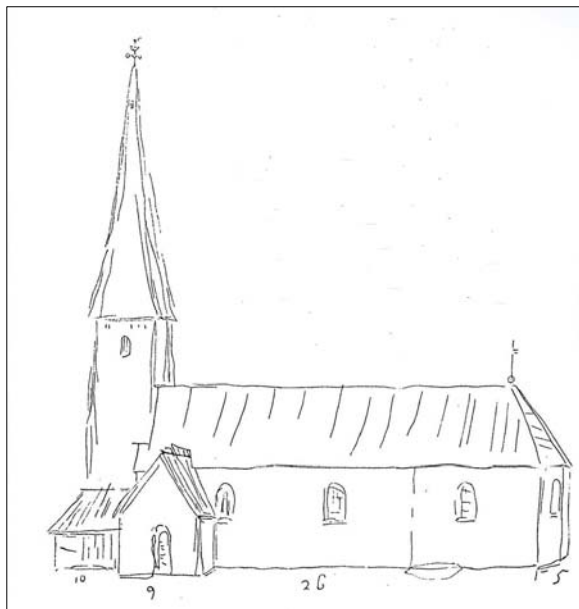
Bakgrund

Västermo kyrka omfattade ursprungligen långhus och ett smalare kor. Kyrkan dateras till 1100-talet. Den nuvarande kyrkans mittparti utgjorde långhuset till den första lilla romanska kyrkan (Hammariskiöld 2008). Emellertid nämns socknen först 1291 ”*in parochia waestaermo*” (Ortnamnsarkivet).

Den äldsta kyrkan anses utifrån byggnadsantikvariska grunder vara 7,5 x 5,5 m stor (Bergman 1989). Någon gång under 1300- eller 1400 talet breddades koret och en sakristia byggdes i norr.

På en teckning från 1686 är ett förmodat benhus avbildat omedelbart väster om vapenhuset. Teckningen utfördes av Johan Peringskiöld som 1693 blev Riksantikvarie (Nordisk familjebok, Uggleupplagan).

Benhus var vanliga under medeltiden, men några omfattande efterforskningar i ämnet finns mig veterligen inte. N. A. Bringeus redovisar 1953 en undersökning från Lunds stift där det antyds att benhusen minskade kraftigt i antal under 1700-talet (Alström 2005, Bringeus 1953). Västermo kyrkas benhus revs troligen i samband med att det fallfärdiga tornet revs 1687 (Hammariskiöld 2008).



Figur 3. Västermo kyrka som Peringskiöld såg den 1686. Väster om vapenhuset och mot södra tornväggen finns ett ossuarium (benhus) avbildat (teckning från Bergman 1989).

Efter att tornet rivits restes förmodligen en klockstapel intill kyrkan. Var den legat är framgår inte i de skriftliga källorna. 1793 utdömdes den förfallna stapeln. 1797 uppfördes en ny klockstapel på berget norr om kyrkan. Den senast uppförda klockstapeln är från 1914 och byggd i nationalromantisk stil.

Ett större ingrepp i kyrkobyggnaden under 1300- eller 1400-talet var utvidgningen av koret. Samtidigt byggdes en sakristia. Sådana *heliga rum* var ytterst sällsynta under romansk tid, det vill säga fram till mitten av 1200-talet. Byggandet av dessa heliga rum kan ha att göra med det fjärde laterankonciliet 1215 där transsubstantiationsläran, d.v.s. att brödet och vinet i samband med mässan förvandlades till Kristi lekamen och blod, fastställdes. Dessa sakrament skulle förvaras på ett säkert sätt, det vill säga i en sakristia (Catholic Encyclopedia ordet sacristy, Hammariskiöld 2008, Ros 2001).

I sakristian förbereddes även prästen för mässan. Flera böner lästes vid påklädandet av prästen där kantor och ministrant var behjälpliga med t.ex. halslinne, stola mm. Prästen välsignade här också vigvattnet innan han trädde in i kyrkan (Piltz 2006).

1795 var sakristian så förfallen och fuktig att den revs och ersattes med en ny i öster.

1941 göts en cementsockel vid kyrkans norra grundmur. Muren blev också asfaltstruken (Hammariskiöld 2008).

Syfte och metod

Syftet med förundersökningen var att avgöra om kulturlager eller anläggningar från äldre tid finns kvar i de områden som påverkades av markarbetena. Detta gällde särskilt murrester efter sakristian men även andra okända lämningar skulle dokumenteras.

Schaktningarna utfördes med en mindre grävskopa efter hela sträckningen.

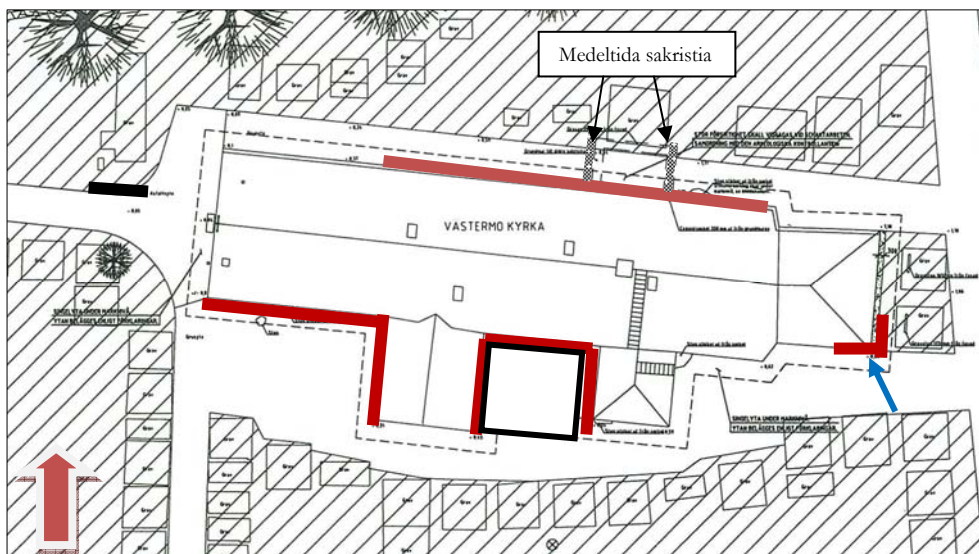
Den arkeologiska förundersökningen skulle också klargöra hur djupt ner de äldsta lagren finns.

Eventuella kulturlager skulle endast undersökas och dokumenteras där det är motiverat för att kunna avgöra om underliggande lager finns samt för att klarlägga kyrkans byggnadshistoria.

Byggnadsrester skulle dokumenteras i plan och i sektion i skala 1:20. Medel för ¹⁴C dateringar har avsatts i kostnadsberäkningen.

Ben, kisthandtag och kistspikar återbegravs i schaktet eller i en särskild, av församlingen, grävd bengrop på kyrkogården.

Genomförande och resultat



Figur 4. Västermo kyrka. Röda streck markerar schaktsträckor som ingick i den arkeologiska förundersökningen. Den medeltida sakristians murar markeras med grått fält med prickar. Blå pil markerar fyndplats för gravbäll. Svart rektangel markerar ett benlager med osäker utbredning. Svart linje väster om kyrkan markerar plats för riven klockstapel. Skala 1:200. (Grundkarta Svensk Klimatstyrning.)

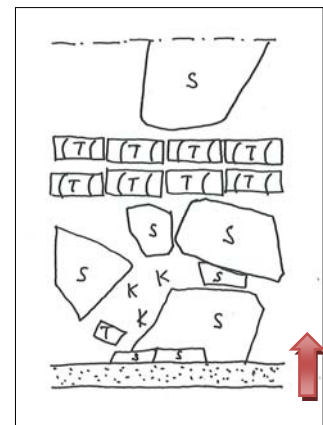
Schaktet runt kyrkan var 1,1–1,3 m djupt. Bredden varierade från 0,8 m till 2,0 m. Efter norra väggen var schaktet 1,7 m brett och 1,3 m djupt. Ingen lagerföljd återstod eftersom dräneringsrör, sommarvatten och framförallt arbetet med cementgjutningen efter väggen förstört det mesta av stratigrafi.

Trots omfattande markarbeten påträffades rester efter de västra och den östra sakristieväggarna. Deras läge blev troligen kända redan 1941 då kyrkväggen fick ett cementlager.

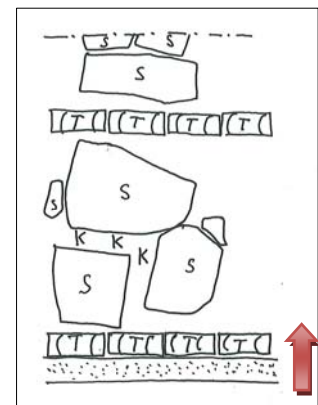


Figur 5. Schaktet efter norra kyrkoväggen. Stenarna närmast i bild är resterna efter den västra sakristieväggen. Stenarna längre bort i bild är resterna efter den östra sakristieväggen. Till höger i bild syns kyrkans vägg med det cementlager som göts 1941. Genom sakristieväggarna hade också två dräneringsrör i tegel dragits. (Foto U. Alström.)

Figur 6. Sakristians östra vägg där tegeldräneringens båda rör dragits genom muren. Det prickiga området är cementgjutningen från 1941 vid kyrkans vägg. S-sten, T-tegeldränering, K-kalk. (Planritning. Skala 1:40.)



Figur 7. Sakristians västra vägg där tegeldräneringens båda rör dragits genom muren. Det prickiga området är cementgjutningen från 1941 vid kyrkans vägg. S-sten, T-tegeldränering, K-kalk. (Planritning. Skala 1:40.)



Koret uppfördes under 1300- eller 1400-talet. Det revs 1795. I massorna mellan de båda murarna påträffades ett mynt. Myntet är en brakteat som präglades under åren 1410–1440 under Erik av Pommerns tid som kung (Mail 10-01-19 Golabiewski-Lannby).



Figur 8. Brakteat präglad under åren 1410–1440. En brakteat är präglad på bara en sida. Myntet återgivet i skala 2:1.

Vid 2008 års förbredande markundersökning påträffades vid den nu stående sakristians sydöstra hörn en del av en gravhäll. Vid den nu aktuella undersökningen framkom ytterligare delar av gravhällen. Sammanlagt 9 delar påträffades. Hällen var av kalksten och i mycket dåligt skick varför det beslutades om att delarna läggs tillbaka i den bengrop som kyrkan grävde på kyrkogården. Gravhällen dateras grovt till 1600-talet utifrån det vanligt förekommande dödskallemotivet som var barockskulpturens mest vanliga dödsymbol (Dahlby 1963).



Figur 9. 9 fragment av en gravhäll påträffades vid schaktningarna. På en av dessa urskiljdes ett dödskallemotiv. (Foto U. Alström.)

1687 revs förmodligen ossuariet som finns avbildat på Peringskiölds teckning från 1686 (figur 3). Därmed tömdes naturligtvis benhuset på sitt innehåll. Var man återbegravt (eller kanske rättare dumpat) dessa ben var fram till höstens undersökning okänt.

Numera vet vi att benen hamnade i området öster om vapenhuset. Här var schaktet 0,8–1,5 m brett och 1,1 m djupt. Vid det djupet vidtog ren morän vilket betyder att gravdjupet var cirka 1 m intill kyrkan.

I hela schaktlängden öster om vapenhuset och fram till utbyggnaden för centralvärmepannan som byggdes 1911 fanns strax under markytan ett kompakt benlager som var 0,1–0,2 m tjockt. Benlagret bestod av skallfragment, höftpartier och långa rörben, alltså ben som var lätta att samla och förvara i ett benhus. Benlagrets innehåll var detsamma som vid Svedvi kyrka utanför Hallstahammar (Alström 2005).

Under benlagret och tätt intill kyrkans södra långhusmur låg två skelett som täcktes av färgningar i marken som kan uppträda i kyrkans takdropp. Färgningarna är oftast lätta att identifiera. Överst är det en svartare färgning av jorden. Under denna är jorden oftast rödfärgad. Detta beror på vilken färg taket har haft. Man kan konstatera att den röda färgen varit den ursprungliga på kyrkans tak och att denna röda tjärstrykning utfördes senare än de två gravar som låg i takdroppet.

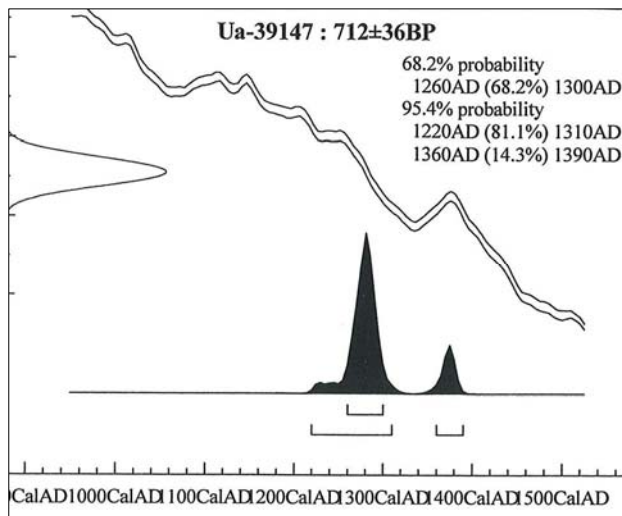


Figur 10. Så här bör Västermos kyrktak en gång ha sett ut. Detta exempel är från Arby kyrka i Småland. (Foto U. Alström.)



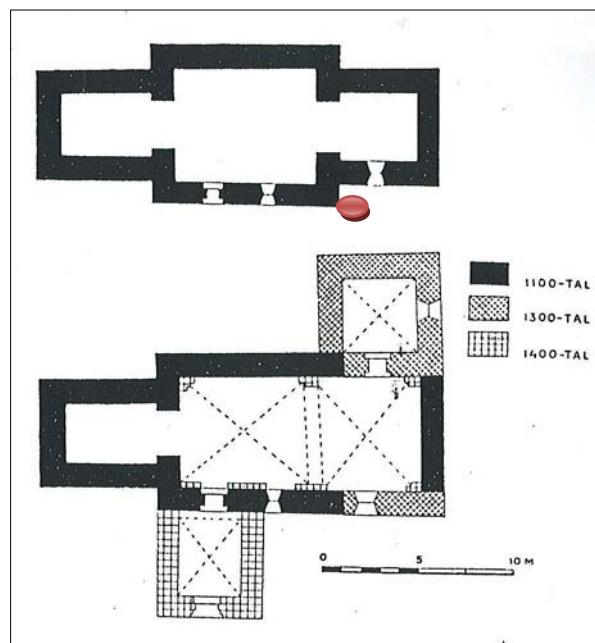
Figur 11. Ett av de två skeletten intill kyrkans mur. Just detta skelett var i för dåligt skick för att ett ^{14}C -prov kunde göras. (Foto U. Alström.)

Det ena skelettet var i för dåligt skick för att en ^{14}C - analys skulle kunna utföras. Det andra däremot, som också låg intill kyrkans grundmur, kunde användas för en datering. Till analysen användes en tand. Dateringen visar att den unga personen med nära 70 % sannolikhet avled och begravdes under perioden 1260–1300.



Figur 12. ^{14}C provet visar med nära 70% sannolikhet att personen avled och begravdes under perioden 1260–1300 vår tideräkning (Possnert 2010).

Med stor sannolikhet har åtminstone den ena graven grävts under 1200-talet. Mycket talar för att även den andra graven är lika gammal eftersom de låg tätt bredvid varandra. Gravarna tycks alltså vara yngre än kyrkans äldsta partier men äldre än koretets ombyggnad på 1300-talet. Detta betyder att gravarna anlades strax utanför det sydöstra hörnet av 1100-talets långhus och strax söder om det smalare koret från samma tid vilket breddades under 1300-talet.

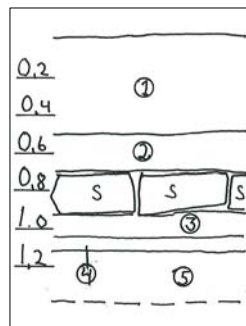


Figur 13. Västermo kyrkas olika byggfaser. De båda gravarna, varav den ena kan dateras till 1200-talet anlades intill långhusets östra vägg och strax söder om korväggen röd markering (från Bergman 1989).

På platsen för benhuset, det vill säga väster om vapenhuset, återstod ingenting som kunde bekräfta att en särskild byggnad stått på platsen.

I schaktet väster om kyrkan, som inte ingick i förundersökningen, dokumenterades en sträcka av en enkel stenrad som låg på 0,7 m djup och bestod av 0,4–0,5 m stora tuktade stenar (platsen markerad med svart linje på figur 4). Stenraden tolkas tillhöra en rivna klockstapel som ersatte kyrkans fallfärdiga torn 1687. Att utifrån dessa stenar avgöra huruvida det är en klockstapel som utifrån konstruktionen kallas klockbock eller tornstapel (Edlund 2009) är inte möjligt. Denna klockstapel ansågs i sin tur förfallen 1793. 1797 byggdes en ny klockstapel på berget norr om kyrkan. Den stod till 1914 då nuvarande klockstapel uppfördes (Hammariskiöld 2008).

Eftersom det inte finns några uppgifter om var klockstapeln som ersatte kyrktornet byggdes kan man anta att stenraden som påträffades väster om kyrkan är rester efter grunden till klockstapeln som revs mellan 1793 och 1797.



Figur 14. Sektionsritning vid platsen för den rivna klockstapeln. 1. Sand, 2. brun jord, 3. Jord med inblandning av kalkbruk, 4. ursprunglig markhorisont innehållande växtrester delvis självkolat, 5. ren morän i botten av schaktet. (Sektionen ritad från norr. Skala 1:40).

Någon gång efter 1793–1797 har kyrkogården väster om kyrkan förändrats. Markarbetet som skedde senast innebar att ett tjockt lager sand lagts på i området. Sandlagret uppmättes till 0,5 m (nr 1 figur 14). Någon gång innan sandlagret lades på men efter det att klockstapeln revs lades ett brunt jordlager över stapelns stengrund (nr 2 figur 14). Lager 3 tillkom förmodligen vid kyrktornets rivning 1687. Före 1687 har ytan väster om kyrkan inte utnyttjats eftersom en tunn ursprunglig markhorisont med rester av växtlighet dokumenterades på cirka 1 m djup (nr 4 figur 14)

Referenser

Kart- och arkivmaterial

Digitala Gröna kartan. Utdrag.

Svensk klimatstyrning. Situationsplan. Urspr. skala 1: 100.

Otryckta källor

Golabiewski Lannby, M. Mail 2010-01-19. Kungliga Myntkabinettet. Stockholm.

Hammarskiöld, R., 2008. Västermo kyrka. Kronologisk historik. Svensk Klimatstyrning.

Ortnamnarkivet.

Possnert, G., 2010. Resultat av ¹⁴C datering av tand från Södermanland. Ångströmlaboratoriet. Tandemlaboratoriet. Uppsala universitet.

Svensk Klimatstyrning 2008. Rapport från markundersökning samt studie av golv- och grundkonstruktion i Västermo kyrka, Västra Rekarne församling.

Litteratur

Alström, U., 2005. Svedvi kyrka Antikvarisk kontroll. Västmanlands läns museum. Kulturmiljöavdelningen rapport A 2005:A44. Västerås.

Bergman, M., 1989. Västermo kyrka. Sörmländska kyrkor 71. Södermanlands museum. Nyköping.

Bringeus, N.A., 1953. Benhus i Lunds stift. RIG. Tidskrift utgiven av föreningen för svensk kulturhistoria i samarbete med Nordiska museet och Folklivsarkivet i Lund. Stockholm.

Catholic Encyclopedia. Uppslagsordet Sacristy

Dahlby, F., 1963. De heliga tecknens hemlighet. Om symboler och attribut. Verbum. Stockholm.

Edlund, M., 2009. Klockstapeln och kyrkogården. I Arkeologi i Södra Råda. (Red. E. Knabe). RAÄ. Stockholm.

Nordisk familjebok. 1904-26. Uggleupplagan.

Piltz, A., 2006. Mässan i Linköpings stift omkring 1450. I Mässa i medeltida socken. Red. S.E. Pernel. Artos bokförlag. Skellefteå.

Ros, J., 2001. Sigtuna. Staden, kyrkorna och den kyrkliga organisationen. OPIA 30. Institutionen för arkeologi och antik historia. Uppsala universitet. Uppsala.

Tekniska och administrativa uppgifter

<i>KM dnr:</i>	KM 09111
<i>Länsstyrelsen dnr, beslutsdatum:</i>	Dnr 433-5757-2009, 431-13507-2009 Beslut 2009-10-13, tilläggsbeslut 2009-12-03
<i>Undersökningsperiod:</i>	2009-12-04,07,08,09
<i>Arkeologtimmar:</i>	31 timmar
<i>Exploateringsyta:</i>	Cirka 50 löpmetrar schakt
<i>Personal:</i>	Ulf Alström
<i>Belägenhet:</i>	Västermo kyrka
<i>Ekonomisk karta:</i>	10G4c NÖ
<i>Koordinatsystem:</i>	Rikets
<i>Koordinater:</i>	X 6574510 Y 1515630
<i>Inmätningssätt:</i>	Manuell
<i>Dokumentationshandlingar:</i>	Förvaras på SM
<i>Fynd:</i>	F1 mynt, förvaras på Kungl. Myntkabinettet