

Rengöring av valv i Västerås domkyrka

Etapp IV

Antikvarisk rapport

Domkyrkan 1
Västerås domkyrkoförsamling
Västmanland

Boel Melin



Rengöring av valv i Västerås domkyrka

Etapp IV

Antikvarisk rapport

Domkyrkan 1
Västerås domkyrkoförsamling
Västmanland

Boel Melin

Utgivning och distribution:
Stiftelsen Kulturmiljövård Mälardalen
Stora gatan 41, 722 12 Västerås
Tel: 021-80 62 80
Fax: 021-14 52 20
E-post: info@kmmmd.se

© Kulturmiljövård Mälardalen 2010

Omslagsfoto: Västra delen av Västerås domkyrka, efter rengöring och kalklävering. Bilden visar del av mittskepp, orgelläktare samt Stora dopkapellet. Foto: Boel Melin

Kartor ur allmänt kartmaterial © Lantmäteriet. Ärende nr MS2006/01407.

ISSN: 1653-7408
ISBN: 978-91-86255-97-8

Tryck: Just Nu, Västerås 2010.

Innehåll

Sammanfattning.....	5
Inledning.....	6
Historik och byggnadsbeskrivning relevant för ärendet.....	6
Västerås domkyrka.....	6
Västra delen – med Apostlakapellet och Stora dopkapellet.....	8
Medeltida målningar.....	9
Målningar som är berörda av denna etapps rengöring.....	9
Beskrivning av bänkinredning relevant för ärendet.....	11
Genomförda arbeten.....	12
Travé A.....	14
Travé B.....	14
Travé C.....	15
Travé D.....	15
Travé E.....	16
Travé F.....	17
Travé G.....	17
Travé H.....	18
Travé I.....	18
Travé J.....	19
Travé K.....	19
Travé L.....	20
Travé M.....	20
Travé N.....	21
Travé O.....	21
Travé P.....	22
Travé Q,R,S,T.....	22
Gördelbågar mellan pelare 3 och 4, 9 och 10, samt 15 och 16.....	22
Bänkinredning.....	23
Övrigt.....	24
Antikvarisks ställningstaganden.....	26
Referenser.....	27
Kart- och arkivmaterial.....	27
Otryckta källor.....	27
Litteratur.....	27
Tekniska och administrativa uppgifter.....	27



Bild 1. Domkyrkans placering i Västerås stad. Utdrag ur Gröna kartan. Skala 1:25 000.

Sammanfattning

Den fjärde och avslutande etappen i den interiöra restaureringen av Västerås domkyrkas travéer omfattade 15 travéer i den västra delen av kyrkan med Apostlakapellet och Stora dopkapellet samt de 5 travéerna under orgelläktaren. Valven över orgelläktaren eller vapenhuset berördes inte i denna etapp.

Medeltida målningar samt medeltida puts rengjordes och konserverades av konservator. Övriga kalkputsade ytor rengjordes med wischabsvamp och kalklaverades av målare.

Under denna etapp utfördes även retuschering samt bättringsmålning på ett antal av domkyrkans bänkar. I västra delen är bänkarna i nygotisk stil och ett arv från Agi Lindegrens omgestaltning år 1896–98. De övriga berörda bänkarna nyttillverkades av Erik Lundberg och målades med äggoljetempera i olika färgskikt vilket skulle ge bänkarna en vacker patina vid slitage. Ett försök att retuschera missprydande slitage med äggoljetempera utfördes men gav ett otillfredsställande resultat, varför efterföljande bättringsmålning utfördes i akrylfärg, vilket är reversibelt.

Under arbetet har även slagskador uppstått på trappstegen i kalksten upp mot koret i församlingskyrkan. Dessa ilagades med stenlagningsbruk av konservator.

I samband med arbetet har även rengöring utförts på kyrkans samtliga armaturer och fönster. Det har även byggts ett leksaksskåp i församlingskyrkans södra sidoskepp.

Inledning

Under 2009 har arbetet med rengöring och konservering av domkyrkans interiör fortskridit som en fortsättning på tidigare års restaureringsarbeten. Rengöringen av valven i Västerås domkyrka påbörjades år 2004 då valven i tolv travéer över de främre bänkkvarteren rengjordes och laverades.¹ Under år 2006 fortsatte rengöringen med de återstående fjorton travéerna i koret.² Under början av år 2008 rengjordes ytterligare sju travéer mellan kyrkans norra och södra entré.³ Under augusti fram till november år 2009 har rengöringsarbetet fortsatt i en fjärde etapp på femton av kyrkans travéer och fem mindre valv i anslutning till vapenhuset. Det har även utförts bättringsmålning och retuschering av bänkinredningen samt lagning av slagskador på trappstegen i kalksten upp mot koret.

Tillstånd till arbetet gavs av länsstyrelsen 2007-09-20, dnr. 433-9953-07, för arbetet med kyrkbänkarna gav länsstyrelsen tillstånd 2009-11-24, dnr. 433-11618-09. Stiftelsen Kulturmiljövård Mälardalen har varit antikvarisk expert.

Historik och byggnadsbeskrivning relevant för ärendet

Västerås domkyrka

Uppförandet av Västerås domkyrka påbörjades under 1200-talet, då den västra delen av det nuvarande långhuset byggdes. Kyrkan bestod ursprungligen av ett treskeppigt långhus, ett tvärskepp samt ett rakt avslutat kor. Under sent 1300-tal och tidigt 1400-tal utvidgades kyrkan mot öster med ett större tvärskepp, ett treskeppigt kor med koromgång av samma bredd som långhuset samt mot väster med ett västtorn. På varje sida om det ursprungliga långhuset och tvärskeppet byggdes efter hand en rad sidokapell. Efter vissa ytterligare tillägg och förändringar stod byggnaden vid 1500-talets början med stort sett samma volym som idag.⁴ Därefter har flera renoveringar skett bland annat efter branden år 1521, då danska trupper satte kyrkan i brand vilket skadade valven. Valven skadades igen då det brann år 1691.⁵

En stor omdaning av kyrkan skedde år 1851–61 under ledning av Helgo Zetterwall⁶ med syftet att göra byggnaden mer enhetlig till sitt inre och yttre.⁷ Under denna omgestaltning revs enligt uppgifter valv i yttre sidoskeppen samt tio valv i främre tvärskeppet. Vissa valv och pelare murades om eller nyuppfördes och samtliga fönsteröppningar flyttades. Kyrkorummets östra och västra delar åtskiljdes av en bred tvärgång som går mellan norra och södra ingångarna, med valv som nyslogs under åren 1851–61.⁸ Man ville med dessa åtgärder skapa en regelbunden, öppen, femskeppig kyrka. En ny bänkinredning tillverkades i gotisk stil.⁹

Under åren 1896–98 utfördes ytterligare en renovering under ledning av Agi Lindegren. Han lät dekorera det tidigare vitkalkade kyrkorummet i nygotisk anda. En

¹ Hammarskiöld 2005.

² Sjökvist 2007.

³ Sjökvist 2008.

⁴ Edman 1999.

⁵ Sjökvist 2008.

⁶ Ombyggnadshandlingarna upprättades av Västeråsarkitekten P J Ekman.

⁷ Edman 1999.

⁸ Sjökvist 2008.

⁹ Edman 1999.

ny orgelläktare i sten byggdes i den västra delen av kyrkan.¹⁰ Uppgifter från renoveringen visar att man räknade med att endast skrapa och vattriva valven samt avfärga med kalkfärg.¹¹ Under samma tid lät man även gipsa ytorna i valven för att ge ett slätt underlag för den omfattande dekorationsmålningen som genomfördes.¹²

Gestaltningen av dagen kyrkorum är på många sätt resultatet av Erik Lundbergs restaurering åren 1958–61. Arkitekterna Sigurd Curman och Ragnar Hjort presenterade ett gemensamt program för den invändiga restaureringen av kyrkan redan år 1933. Förslaget innebar bland annat att väggdekorationerna från 1890-talet skulle överkalkas.¹³

Arkitekten Erik Lundberg fick uppdraget att restaurera Västerås domkyrka år 1949. Hans arbete följde på ett flertal punkter Curmans och Hjorts tidigare förslag och ett av de främsta motiven för restaureringen var att åtgärda den rumskaraktär och den stämning som den nygotiska dekorationsmålningen medförde.¹⁴ Den omfattande restaureringen under åren 1958–61 innebar framförallt förändringar av kyrkans interiör. Under Erik Lundbergs ledning avlägsnades mycket av den tjocka 1800-talsputsen och kyrkans interiör ströks med ett tunt och svagt avfärgat putslager.¹⁵ I förslaget till renoveringen uppges att putsen skulle huggas ned från valven men att den medeltida putsen med fragment av kalkmålningar i västra delen av kyrkan skulle behållas. Man använde sig av Kc-baserad puts för lagningar.¹⁶ All puts kom dock inte att huggas ned utan endast vissa partier tycks ha avlägsnats.¹⁷ Den nya putsens i valven skulle i struktur anpassas efter den äldre putsens utseende. Från Agi Lindegrens restaurering bevarades de målade fönster och den dekor som fanns på den relativt undanskymda platsen ovanför 1800-talsläktaren i kyrkans västra del.¹⁸ Även bänkarna och orgeln i den västra delen av kyrkan bevarades.

Under Lundbergs omgestaltning återfördes även gravstenar, epitafier, triumfkrucifix och tavlor till sina ursprungliga platser. Ett nytt kalkstensgolv lades i större delen av kyrkan. I den västliga delen av kyrkan, där Lundberg ville framhäva kyrkans ursprungliga delar, inrättades två nya kapell i vardera sidoskepp, de så kallade Apostlkapellet och Stora dopkapellet. I dessa kapell användes äldre inventarier. Det var också de enda ställen i kyrkan där 1800-talets bänkar bevarades.¹⁹ I denna del av kyrkan knackades även putsen ned från pelarna och lämnade tegelkonstruktionen synlig. Gördelbågarna i mittskeppet återfick en blågrå kvadermålning, vilka inte tycks vara daterade. Några uppgifter om i vilken omfattning kvadermålningen återfanns har inte hittats.²⁰

Församlingskyrkan (östra delen) fick under Lundbergs restaurering en ny bänkinredning, utförd i en för Lundberg kännetecknande form och träfogningsteknik, målade i äggoljetempera i relativt starka nyanser av rödbrunt och blått. Bänkarna i de yttre sidoskeppen fick en betydligt lättare karaktär och placerades längs med kyrkorummet.²¹

¹⁰ Edman 1999.

¹¹ Sjökvist 2008. (Uppgift från: A. Lindegren. Förslag till restaurering 1896).

¹² Hammarskiöld 2005.

¹³ Edman 1999.

¹⁴ Edman 1999.

¹⁵ Edman 1999.

¹⁶ Sjökvist 2008.

¹⁷ Sjökvist 2008.

¹⁸ Edman 1999.

¹⁹ Edman 1999.

²⁰ Sjökvist 2008.

²¹ Edman 1999.

Västra delen – med Apostlakapellet och Stora dopkapellet.

Västra delen av domkyrkan har av 15 valv där mittskeppets tre travéer är breda kryssvalv. Två av dessa mittersta travéer har kvar rester av ursprunglig medeltida dekorativt måleri. Under läktaren mot väster finns ytterligare fyra stjärnvalv (travé Q, R, S, T) samt ett flackt tunnvalv i det så kallade "samtalsrummet" längs mot norr (travé P). Pelarna har mot mittskeppet frilagda tegelmurar.

I de södra sidoskeppen, Stora dopkapellet, är kryssvalven från 1851–61. På södra ytterväggen finns dock medeltida kalkmåleri kvar.

Det yttre sidoskeppet i norr, det så kallade apostlakapellet, har individuellt formade stjärnvalv från 1856–61.²² Över norra inre sidoskeppet finns de medeltida stjärnvalven kvar, två med rester av dekorativt kalkmåleri.

Gördelbågarna har i mittskeppet kvar en stenfärgad kvadermålning, fragment av dessa knackades fram liksom övrigt förekommande medeltida kalkmåleri under restaureringen 1951–61.

Under orgelläktaren i väster finns fyra låga putsade stjärnvalv samt i längst i norr ett svickelformat tunnvalv i tegel.

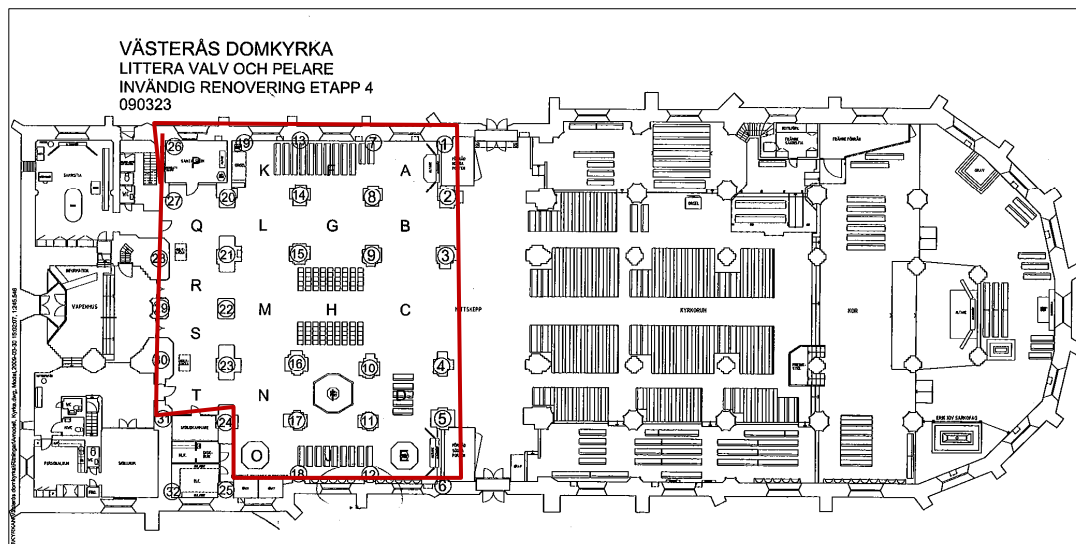


Bild 2. Avgränsning av det område, västra delen, som omfattades av etapp IV. Från: Förfrågningshandling, Augustsson 2009.

²² Hammarskiöld.



Bild 3. Västra delen av kyrkans mittskepp och orgelläktare. Foto: Boel Melin.

Medeltida målningar

De medeltida målningar som idag är synliga togs fram och konserverades i samband med Lundbergs restaurering 1958–61. Handlingar redovisar att man räknade med att återfinna rester av medeltida kalkmålningar, i synnerhet i de västra valven. Man tog stor hänsyn till dessa partier och konservatorerna Hugo Löfgren och Sven Wahlgren utsågs därför för att garantera detta.²³

Målningar som är berörda av denna etapps rengöring

I norra, inre sidoskeppet finns i travé B och G bevarad dekor, troligen från 1400-talet. Stjärnvalven är försedda med målade rankor och parflikiga blad i rött och grönt. I travé B är relativt mycket av måleriet bevarat medan det i travé G består av mindre fragment. På slutstenen i valv G finns ett Kristusansikte.

I västra kyrkans mittskepp finns spår av tidig medeltida valvdekor i travéerna C och H. I travé C finns ett stort cirkelornament i rött och svagt grönt.

Målningar med figurframställning förekommer på sydväggen i anslutning till travé E och J. Målningarna innehåller scener ur Kristi passionshistoria. I travé E finns tre figurscener ovanför varandra där den översta bilden endast består av ett fragment som har tolkats som klippan i Getsemane.²⁴ Den mellersta bilden föreställer tornekröningen och den nedersta gisslandet.²⁵ Nedanför dessa finns ett större parti

²³ Sjökvist 2008.

²⁴ Boström 1984.

²⁵ Boström 1984.

med växtornamentik. I travé J finns ett smalt dekorerat parti med ett litet figurfragment samt delar av växtornamentik. Växtrankorna på väggens nedre del utgår från ett träd som består av två smala sammanflätade stammar. De bevarade färgerna är huvudsakligen rött, grönt och gråblått

Gördelbågarna mellan pelare 3 och 4, 9 och 10, samt 15 och 16 är försedda med kvaderdekor i rött, vitt och grått. Fragment av denna dekor knackades fram under renoveringen på 1950-talets restaurering, men är troligen mestadels tillkommen under samma restaurering. Två fragment av äldre puts finns vid pelare 10, på västra sidan, samt på pelare 9 upp mot mitten.²⁶



T.v. Bild 4. Rankornamentik i valvkappa i travé B. Foto: Anna Gütthlein.

T.h. Bild 5. Växtornamentik på södra ytterväggen i travé E. Foto: Boel Melin.

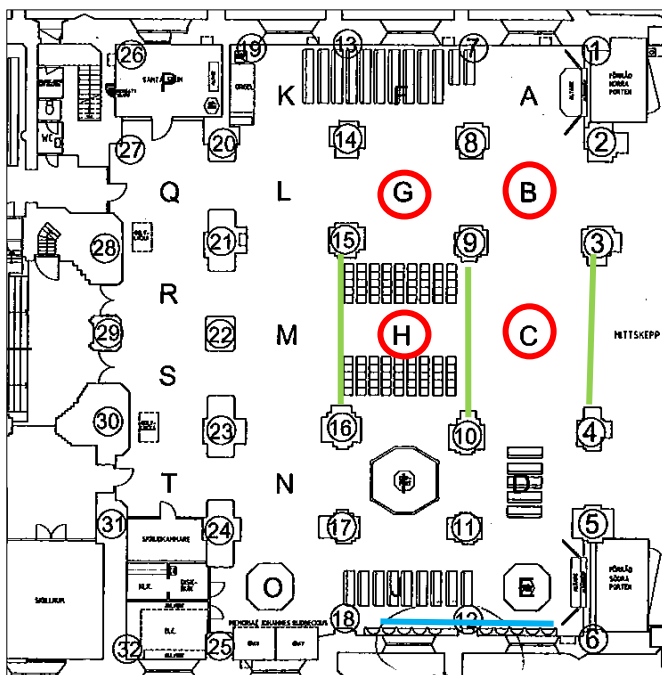


Bild 6. Plan över det berörda området i etapp IV med markering som visar områden med kvarvarande medeltida kalkmåleri. Röd markering visar måleri i valv, grön markering visar måleri på gördelbågar och blå på yttervägg.

²⁶ Strömgren och Wängelin. 2009.

Beskrivning av bänkinredning relevant för ärendet

I Apostlakapellet och Stora dopkapellet finns öppna, lösa bänkrader kvar sedan Agi Lindegrens omgestaltning åren 1896–98. Erik Lundberg lät måla bänkarna koboltblå, med förgyllda lister i gavelornamenten, det vill säga i en liknande färgskala som Lundbergs nytillverkade bänkar i församlingskyrkan.

Församlingskyrkans mittskepp har öppna bänkrader, nedtill sammanhållna av syllram målad med grå-svart lasyr. Bänkarna har utförts av kvistfri fura, med rektangulära, släta gavlar. Bänkarnas ryggar, sitsar och yttre gavlar har laserats med koboltblå äggoljetempera, samt med en underliggande röd. De högre, inre gavlarna mot mittgången har laserats med tempera i rosenton. En uttalad målsättning med Lundbergs nytillverkade bänkar var att färgskikten successivt skulle nötas och få en patina som senare inte skulle övermålas



T.v. Bild 7. Lösa bänkar i Apostlakapellet från 1896–98. Foto: Boel Melin.

T.h. Bild 8. Bänkar i församlingskyrkan från 1958–61. Foto: Boel Melin.



T.v. Bild 9. Undersidan på en av bänkarna i Stora dopkapellet visar att de nygotiska bänkarna målades om år 1961. Foto: Boel Melin.

T.h. Bild 10. Patina på syll, fotbräda och gavel på bänkar från 1958–61. Foto: Boel Melin.

Genomförda arbeten

Arbetet har följt samma åtgärdsprogram som tidigare rengöringsetapper med undantag för retuschering av bänkarnas måleri. Resultatet av att lavera valven istället för att kalka om mer täckande gör att man får en upplevelse av patina.

Vägg-, valv- och pelarytorna var kraftigt men jämnt nedsmutsade och puts och målningsskikt hade överlag god vidhäftning. Finare sprickbildning förekom. Valv, pelare och fönstersmygar dammsögs inledningsvis för att minska behovet av påföljande rengöring med Wischabsvamp, vilket innebär ett större slitage på underlaget. Valven och pelarna kalklaverades två till fyra gånger med kalkvatten från Gotlandskalk, pigmenterat med torrpigment i kulörer från bensvart, grön umbra och guldocker, likadan färgsättning som 2009 års lavering. Större lagningar i kalkputs utfördes med tegelkross och kalkbruk. Mindre slagskador och ytputsbortfall åtgärdades genom mättning av ytan med kalkvatten och kalkfärg. Där pelarnas tegelmurverk förekommer utfördes endast rengöring.

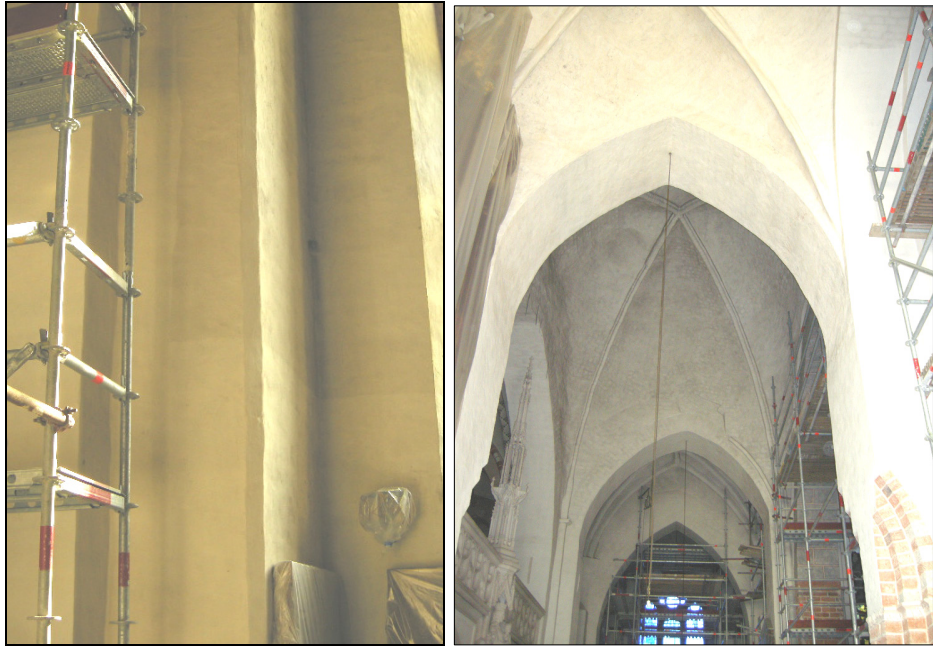
De områden som har dekorationsmålningar eller där medeltida puts var tydligt förekommande utfördes rengöring av konservator. Målningarna rengjordes med Gomma pane²⁷. Få infästningar var nödvändiga. Vissa spricklagningar utfördes med kalkspackel. Övergångarna mellan de nykalkade ytorna och måleriet tonades in med kalkmjöl och pigment. Medeltida måleri förekommer i travé B, C, E, G, H, J samt möjligen i fragment på gördelbågarna mellan pelare 3 och 4, 9 och 10 samt mellan 15 och 16 (se bild 6). Troligen kommer dock gördelbågarnas målning från restaureringen åren 1958–61. Närmare beskrivning av konservatorsarbetet finns i separat rapport.

Partier med trolig medeltida puts eller målningar laverades inte, även då det inte fanns synliga målningar. Istället ansågs patinan vara så bevaransvärd att endast rengöring genomfördes.

Retuschering och bättringsmålning genomfördes på kyrkbänkar i den västra delen av kyrkan samt i församlingskyrkans mittskepp.

Ett nytt lekskåp har byggts av Västerås möbelhantverk AB. Skåpet har placerats i församlingskyrkans yttre södra sidoskepp mot södra ytterväggen. Armaturerna i västra delen av kyrkan har rengjorts av kyrkans personal. I egen regi har kyrkans konservatorer rengjort det så kallade apostlaskåpet från 1500-talet i det norra yttre sidoskeppet.

²⁷ Tillverkad av vetemjöl, kopparsulfat, vatten och målarsoda.



T.v. Bild 11. Del av norra väggen med pelare under kalklaveringsarbetet. Foto: Boel Melin.

T.h. Bild 12. Bilden visar travéerna L, M och N från norr, under rengöring och lavering. Foto: Boel Melin.



T.v. Bild 13. Travéerna N och O innan åtgärder. Foto: Boel Melin.

T.h. Bild 14. Pelarfundament efter rengöring och lavering. Foto: Boel Melin.

Travé A

Stjärnvalv utan kalkmåleri. Ytterväggen laverades med 4 strykningar, stjärnvalvet och pelarna med 3 strykningar.



Bild 15. Travé A efter rengöring och lavering. Foto: Boel Melin.

Travé B

Stjärnvalv med relativt nyputsade ribbor, medeltida målning i kapporna. Kraftiga sprickor förekom i ornamentiken. Dessa sprickor har tidigare delvis fyllts igen med kalkbruk under tidigare restaureringar. Putsen hade trots sprickorna god vidhäftning med några få undantag. Valvet (kappor och ribbor) rengjordes av konservator som även lagade några djupare sprickor och två mindre putssläppor. Ytterväggen laverades av målare med 4 strykningar, ribbor och pelarna med 3 strykningar.



T.v. Bild 16. Travé B efter åtgärder. Foto: Boel Melin.

T.h. Bild 17. Krackelerat muralmåleri på valvkappa i travé B, innan åtgärd. Foto: Anna Gütthlein.

Travé C

I travé C finns ett kryssvalv med svagt fragmentariskt måleri i hjässan. Ribbornas puts var relativt nypåförd. Inga putssläppor förekom på de målade ytorna och den sprickbildning som fanns var stabil. Målerifragmentet rengjordes av konservator. Tegelytorna på pelarna rengjordes och mindre slagskador mättades med kalkvatten. Valvkappor, ribbor och pelare kalklaverades med 3 strykningar av målare.



T.v. Bild 18. Valvhjässans cirkelornament innan rengöring. Bilden visar även valvets ribbor och kappor innan rengöring och laving. Foto: Thomas Wängelin.

T.h. Bild 19. Valvet i travé C, efter åtgärder. Foto: Boel Melin.

Travé D

Kryssvalv utan kalkmåleri. Tegelytorna på pelarna rengjordes och mindre slagskador mättades. Valv och pelare laverades med 2 strykningar.



Bild 20. Travé D efter rengöring och laving. Foto: Boel Melin.

Travé E

Målningsfragment förekommer på norra väggens nedre del, vilka rengjorts av konservator. En horisontell mörk smutsrand samt en del smutsrinningar syntes där bänkarna stått mot norra väggen. Smutsranden tvättades bort med vatten. Rengöring och lagning av putskläppor samt enstaka sprickor utfördes av konservator. Fönstret tvättades. Kryssvalvet, pelare och yttervägg utan måleri laverades 3 gånger.



T.v. Bild 21. Travé E:s kryssvalv efter rengöring och lavering. Foto: Boel Melin.

T.h. Bild 22. Medeltida målningar rengjordes av konservator på norra väggen vid traéerna E och J. Foto: Boel Melin.



T.v. Bild 23. Medeltida figurscen till höger om fönstret i travé E. Foto: Boel Melin.

T.h. Bild 24. Figurscen föreställande törnekröningen, efter rengöring och lagning av konservator. Foto: Boel Melin.

Travé F

I travé F förekom sprickor och mindre slagskador i fönstersmygen och på norra ytterväggen. Fönstersmygen laverades 2 gånger, ytterväggen 4 gånger och valv samt pelare laverades 3 gånger.



Bild 25. Stjärnvalv i travé F efter rengöring och laving. Foto: Boel Melin.

Travé G

Slutstenen i travé G:s stjärnvalv har fragmentariskt rankornamentik. På slutstenen finns ett Kristusansikte. Några sprickor förekom på slutstenen och i nedre östra valvkappan, vilka lagades med kalkspackel och tonades in med kalkmjölk och pigment. Ribborna tonades in med kalkmjölk och pigment för att de inte skulle skilja kulörmässigt mot slutstenen och kapporna. Kalkmåleriet rengjordes av konservator. Valv och pelare laverades 3 gånger.



T.v. Bild 26. Stjärnvalv i travé G efter rengöring och laving. Foto: Boel Melin.

T.h. Bild 27. Kristusansiktet på slutstenen, efter rengöring. Foto: Thomas Wängelin.

Travé H

I travé H förekom mindre slagskador på pelare 15. Valv och pelare laverades 3 gånger.



T.v. Bild 28. Travé H. Rengjort och laverat kryssvalv. Foto: Boel Melin.

T.h. Bild 29. Målningsfragment i valvhjäsna, travé H. Foto: Boel Melin.



T.v. Bild 30. Mindre fragment av medeltida kalkmåleri förekommer på valvribban i travé H. Foto: Boel Melin.

T.h. Bild 31. Stabil sprickbildning i medeltida bemålad puts, kryssvalvets hjäsna, travé H. Foto: Boel Melin.

Travé I

Kryssvalv utan kalkmåleri. I valvet och på pelarna förekom mindre skador i ytputsen. Valv och pelare laverades 3 gånger.



Bild 32. Kryssvalv i travé I efter rengöring och lavering. Foto: Boel Melin.

Travé J

Medeltida målningsfragment förekommer på sydväggen i travé J, på båda sidor om fönstret, och består mest av rankornamentik. Målningarna var nedsmutsade och uppvisade lagningar från tidigare restaureringar som tonats in och retuscherats. Man kan också se tydliga framtagningsmärken. Putsen på nedre delen av väggen uppvisade flera mindre putssläppor samt en smutsrand och rinningar bakom bänkarna, som i travé E. ytorna rengjordes och putssläppen lagades med injicering av Calx Nova sam lades igen med kalkspackel. En spricka i nyare puts under fönstret lagades med fint kalkbruk (Serpo 144) och kalkspackel. Lagningarna slammades med Våtsläckt gotlandskalk och dolomitmjöl samt tonades in med kalkmjölk och pigment.

Det förekom putsskador på pelare 17 som lagades med tegelkross och kalkbruk. Yttervägg, pelare och valv laverades 3 gånger. Fönstret rengjordes.



T.v. Bild 33. Sydväggen i travé J under rengöring av konservator. Bilden visar skillnaden mellan rengjord och icke rengjord yta. Foto: Anna Gütblein.

T.h. Bild 34. Kryssvalv i travé J efter rengöring och lavering. Foto: Boel Melin.

Travé K

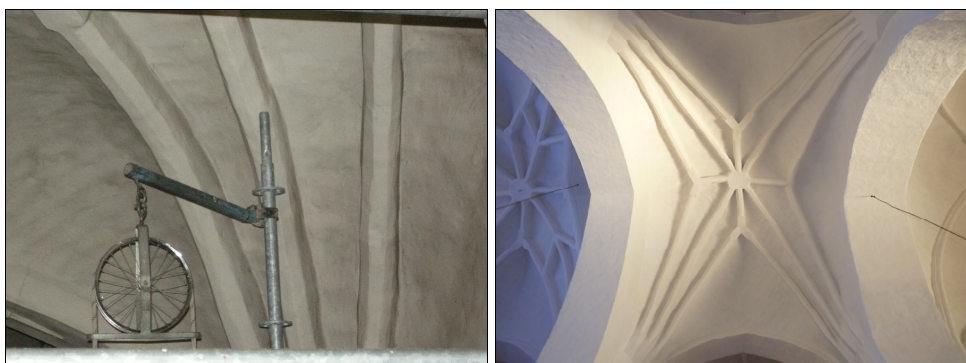
Fönster tvättas. Murkrönet mellan pelarna 19 och 20 rengjordes samt laverades 3 gånger. Yttervägg, valv och pelare laverades 3 gånger.



Bild 35. Stjärnvalv i travé K efter rengöring och lavering. Foto: Boel Melin.

Travé L

Stjärnvalv och pelare laverades med 3 strykningar.



T.v. Bild 36. Detaljbild av ribbor och valvkappor i travé L innan åtgärd. Foto: Boel Melin.

T.h. Bild 37. Stjärnvalv i travé L efter rengöring och lavering. Foto: Boel Melin.

Travé M

Tegelytorna på pelare rengjordes med borste och dammsugare. Kryssvalvet laverades 5 gånger och pelarna laverades 3 gånger. På de putsade väggytorna under läktaren (uppförd 1896–98) fäste kalkvattnet dåligt, vilket kan bero på frekvent rengöring eller att ytorna har gipsats.



T.v. Bild 38. Valvkappa och ribba innan åtgärd i travé M. Foto: Boel Melin.

T.h. Bild 39. Kryssvalv i travé M efter rengöring och lavering. Foto: Boel Melin.



Bild 40. På de putsade väggytorna under läktaren (uppförd 1896–98) fäste kalkvattnet dåligt, vilket kan bero på ovarsam rengöring eller att ytorna har gipsats. Foto: Boel Melin.

Travé N

Tegelytorna på pelare rengjordes med borste och dammsugare. Kryssvalvet laverades 5 gånger och pelarna laverades 3 gånger.



T.v. Bild 41. Travé N innan rengöring och lavering. Till vänster skymtar den intäckta orgeln från 1896. Foto: Boel Melin.

T.h. Bild 42. Kryssvalv i travé N efter rengöring och lavering. Foto: Boel Melin.

Travé O

Kryssvalv och pelare laverades 4 gånger. Fönstret tvättades.



Bild 43. Kryssvalv i travé O efter rengöring och lavering. Foto: Boel Melin.

Travé P

Travé P består av ett flackt svickelformat tunnvalv i tegel. Väggar och valv rengjordes och kalklaverades 2 gånger. Vägg mot norr och i hörnen laverades 3 gånger.



T.v. Bild 44. Tunnvalv och väggar i travé P efter rengöring och lavering. Foto: Boel Melin.

T.h. Bild 45. Västvägg i samtalsrum efter rengöring och lavering.

Travé Q,R,S,T

Fyra stjärnvalv under läktare utan måleri. Rengjordes och kalklaverades 2 gånger.



T.v. Bild 46. Stjärnvalv under läktaren efter rengöring och lavering. Foto: Boel Melin.

T.h. Bild 47. Stjärnvalv efter rengöring och lavering. Foto: Boel Melin.

Gördelbågar mellan pelare 3 och 4, 9 och 10, samt 15 och 16

Gördelbågarna består främst av nyare puts. Två fragment av äldre puts finns på pelare 9 och 10. Ytorna rengjordes av konservator. Ett svagt målerifragment fanns bevarat på gördelbågen mellan pelare 15 och 16. Fragmentet rengjordes och mörknande lagningar tonades in.

Kvaderdekorationen på gördelbågarna mellan pelare 3 och 4, 9 och 10 samt mellan 15 och 16 uppvisade ett fåtal mekaniska kantskador men inga sprickor. Kvadermålningen rengjordes och kantskador lagades med kalkbruk som tonades in med pigment och vatten.



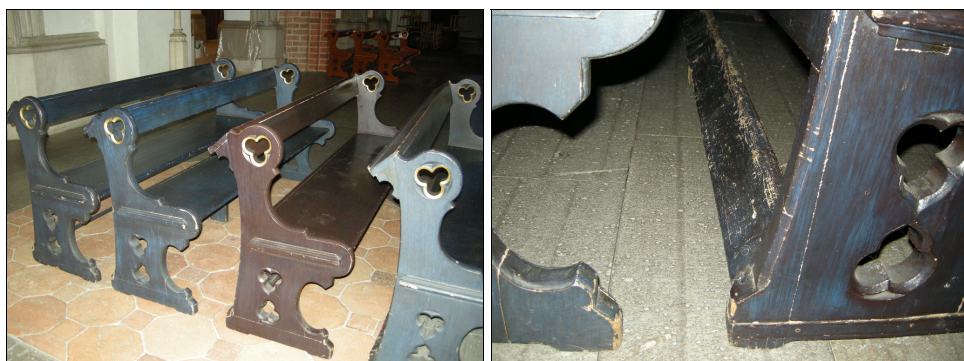
Bild 48. Gördelbågar i mittskeppet efter rengöring. Foto: Boel Melin.

Bänkinredning

I Apostlakapellet och Stora dopkapellet har de bänkar med sekundära eller primära färgskikt av oljefärg åtgärdats med linoljelasyr i kulör lika tidigare. På de bänkar som anses målade med äggoljetempera har fotbräderna först målats i en ljusröd linoljefärg som grund varefter äggoljetempera som pigmenterats med kobolt och ultramarinblå påförts.²⁸ Efter att färgskikten torkat i en vecka har ytan polerats med bomullsduk för hand. Resultatet av denna behandling blev inte helt tillfredsställande eftersom det redan efter någon vecka fanns märken i den nya färgytan. Orsaken är troligen att äggoljetemperan har haft för kort torkningstid innan poleringen.

Slagskador på bänkinredningens gavlar och syllramar i församlingskyrkans mittskepp retuscherades med akrylfärg efter rådgivning av stiftskonservator John Rothlind, samt diskussion mellan hantverkare, länsstyrelse och den antikvariska experten. Akrylfärg är reversibelt och kulörmässigt nära äggoljetempera. De slitna ytorna på fotbräder, ryggar, gavlar och sitsar lämnades utan åtgärder.

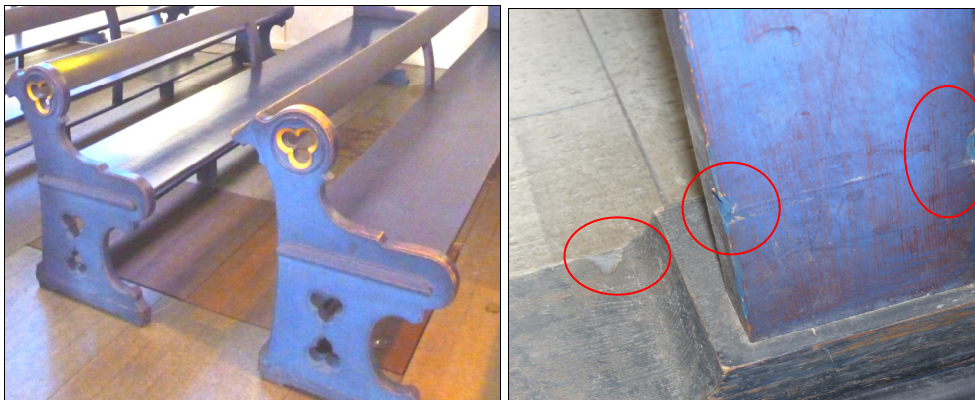
Övriga bänkar i kyrkan lämnades utan åtgärder.



T.v. Bild 49. De nygotiska bänkarna från slutet av 1800-talet i dopkapellet. Innan åtgärd. Foto: Boel Melin.

T.h. Bild 50. Slagskador och missprydande nötning förekom på samtliga bänkar i södra och norra sidoskeppen. Foto: Boel Melin.

²⁸ Äggoljetempera från Ovolin färg & byggnadsvård.



T.v. Bild 51. Bänkar efter retuschering och bättringsmålning. Foto: Boel Melin.

Bild 52. De trärens ytorna där slagskador förekommit målades i med reversibel akrylfärg. Röd ring visar retuscherade ytor. Foto: Boel Melin.

Övrigt

Under arbetet uppstod ett antal mindre slagsador på trappstegen i kalksten upp mot koret i församlingskyrkan. Den bortslagna stenen ersattes med stenlagningsbruk av konservator.



T.v. Bild 53. Röd markering visar utförda stenläggningar. Foto: Boel Melin.

T.h. Bild 54. Slagskada innan åtgärd. Foto: Boel Melin.



T.v. Bild 55. Slagskada på trappsteg upp mot koret. Foto: Boel Melin.

T.h. Bild 56. Skadan lagades i med stenlagningsbruk av konservator. Foto: Boel Melin.

I apostlakapellet i det yttre, norra sidoskeppet, rengjordes det så kallade apostlaskåpet. Apostlaskåpet tillverkades i Bryssel kring år 1500 och är utfört i polykromt målat träsnideri. Kyrkans egna konservatorer rengjorde skåpet med dess flygeldörrar.



Bild 57. Detalj av apostlaskåpet från 1500-talet innan rengöring. Foto: Boel Melin.

I församlingskyrkans södra sidoskepp byggdes ett öppningsbart fristående leksaksskåp av Västerås möbelhantverk AB.



T.v. Bild 58. Leksaksskåpet är placerad mot södra ytterväggen i det yttre sidoskeppet i församlingskyrkan. Foto: Boel Melin.

T.h. Bild 59. Leksaksskåpet öppet. Foto: Boel Melin.

Antikvarisks ställningstaganden

Då den nytillverkade bänkinredningen färgsattes vid 1958-61 års omgestaltning var en uttalad målsättning att färgskikten successivt skulle nötas och få en patina som inte senare skulle övermålas. I församlingskyrkans bänkar fungerar denna slitning ypperligt då en mycket klar koboltfärg framträder vid slitage. Där Lundberg bevarade 1800-talets nygotiska bänkar är däremot slitaget missprydande. Initialt var tanken att all retuschering samt bättringsmålning skulle utföras i äggoljetempera men det visade sig vara svårt att fylla i små ytor med denna metod. Äggoljetempera har dessutom en minst tre veckors lång torkningstid innan polering kan utföras. Vid besiktning efter två veckor framkom att den västra delen av kyrkans nygotiska bänkar inte uppvisade ett tillfredsställande resultat. Detta kan troligen hänvisas till att torkningstiden endast varit två veckor eller mindre innan polering, men även att bänkarna användes av besökare innan färgen torkat ordentligt.

Bänkarna i församlingskyrkan retuscherades med akrylfärg efter rekommendationer från stiftskonservator John Rothlind eftersom metoden med äggoljetempera inte passar för retuschering av små ytor samt det faktum att akrylfärg är reversibelt. Ur antikvarisk synpunkt kunde detta godkännas. På trärena ytor där försök med endast äggoljetempera påförts blev kulören kraftigt avvikande.



Bild 60 och 61. Dekorativt slitage på Lundbergs bänkar i församlingskyrkan. Foto: Boel Melin.

Referenser

Kart- och arkivmaterial

Gröna kartan

Otryckta källor

Augustsson, Lars- Åke. *Invändig renovering – etapp 4 Västerås domkyrka. Teknisk beskrivning, förfrågningshandling 2009-04-23.*

Hammariskiöld, Rolf. 2005. *Karaktärisering av Västerås domkyrka*, Västerås stift.

Strömgren, Teresia och Wängelin, Thomas. *Konservatorsrapport, Västerås domkyrka. Etapp 4, travé B, C, E, G, H, J och gördelbåge M/N.* 2009-12-02.

Litteratur

Boström, Erik. 1984. *Medeltida kalkmålningar i Västmanlands län – en inventering.* Ur: Västmanlands fornminnesförening och Västmanlands läns museum, Årsskrift 1984. Katrineholm.

Edman, Victor. 1999. *En svensk restaureringstradition. Tre arkitekter gestaltar 1900-talets historiesyn.* Värnamo.

Sjökvist, Helen. 2007. *Rengöring av valv i Västerås Domkyrka.* Kulturmiljövård Mälardalen rapport 2007:50. Västerås.

Sjökvist, Helen. 2008. *Rengöring av valv i Västerås Domkyrka. Etapp III.* Kulturmiljövård Mälardalen rapport 2008:27. Västerås.

Tekniska och administrativa uppgifter

<i>Kulturmiljövård Mälardalen dnr:</i>	09050
<i>Länsstyrelsen dnr:</i>	433-9953-07, 433-9953-07
<i>Fastighetsbeteckning:</i>	Domkyrkan 1
<i>Landskap:</i>	Västmanland
<i>Län:</i>	Västmanlands län
<i>Socken:</i>	Västerås Domkyrkoförsamling
<i>Kommun:</i>	Västerås
<i>Ägare/Beställare:</i>	Västerås kyrkliga samfällighet, Eva Carlin fastighetschef.
<i>Entreprenör:</i>	Västerås Målerispectrum AB
<i>Konservatorer:</i>	Thomas Wängelin, Theresia Strömgren. Misa Asp (stenlagning)
<i>Antikvarisk kontroll:</i>	Kulturmiljövård i Mälardalen Boel Melin Stora gatan 41 72212 Västerås

