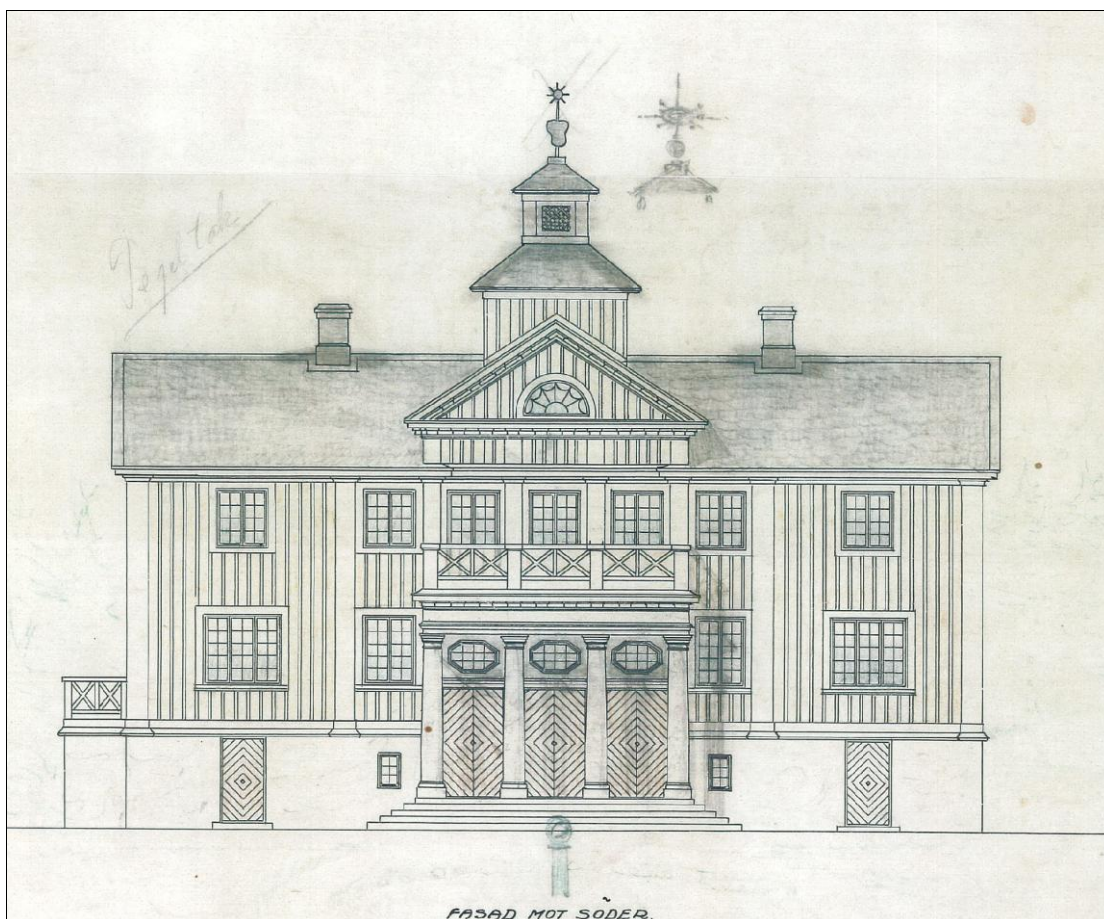


# Bultlokalen i Hallstahammar

## Byggnadsminnesutredning

Hallsta 3:7  
Svedvi socken  
Västmanland

*Boel Melin  
Helén Sjökvist*



# Bultlokalen i Hallstahammar

Byggnadsminnesutredning

Hallsta 3:7  
Svedvi socken  
Västmanland

*Boel Melin  
Helén Sjökvist*

Utgivning och distribution:  
Stiftelsen Kulturmiljövård Mälardalen  
Stora gatan 41, 722 12 Västerås  
Tel: 021-80 62 80  
Fax: 021-14 52 20  
E-post: [info@kmmmd.se](mailto:info@kmmmd.se)

© Kulturmiljövård Mälardalen och Länsstyrelsen i Västmanlands län 2011

Omslagsbild: Ritning av Bultlokalens södra fasad från år 1912 ritad av Erik Josephson. Från:  
Svedvi- Bergs hembygdsförening.

Kartor ur allmänt kartmaterial © Lantmäteriet. Ärende nr MS2006/01407.

ISSN: 1653-7408  
ISBN: 978-91-86255-98-5

# Innehåll

Sammanfattning.....	6
Inledning.....	7
Bakgrund och syfte .....	7
Målsättning och metod .....	7
Omgivning .....	8
Nuvarande skydd .....	8
Historik .....	10
Den svenska verkstadsindustrin .....	10
- några förutsättningar och kortfattad historik.....	10
Industrialismens samhällsbyggande .....	11
Hallstahammar; en ort präglad av industri.....	12
Bultfabriken .....	12
Bebyggelsen inom och i anslutning till Bultfabrikens område.....	15
Personalpolitik och arbetarrörelsen .....	18
Bultlokalen .....	20
Arkitekten Erik Semmy Josephson.....	22
Byggnader ritade av Erik Josephson som förklarats som byggnadsminnen: ..	23
Bultlokalens arkitektur .....	25
Regional jämförelse.....	26
Nationell jämförelse.....	27
Kulturhistorisk värdering.....	29
Värderingsmetod.....	29
Dokumentvärde .....	29
Upplevelsevärde .....	30
Förstärkande och övergripande motiv .....	31
Kulturhistoriskt värdefulla delar och detaljer .....	31
Exteriör.....	32
Interiör.....	32
Sammanfattande analys Bultlokalen.....	35
Dokumentation .....	37
Exteriör.....	37
Södra fasaden/huvudfasaden.....	38
Västra och norra fasaderna.....	40
Östra fasaden .....	42
Interiör.....	43
Bottenvåning.....	44
Rum 101 Entré.....	45
102 Trappa upp från entré.....	46
103 Tambur, utanför samlingsal .....	47
104 Igenbyggd trappa upp mot övervåning.....	47
105 Förråd, över tidigare trappa upp från entré. ....	48
106 Mindre hall mot serveringsrum.....	49
107 Serveringsrum/gång.....	49
108 Kök.....	50
109 Skafferi.....	51
110 Mindre hall samt trapphus .....	52
111 Herrtoalett. ....	53
112 Samlingsal med scen.....	54
113 och 114 Sidorum vid scen.....	57
115 Konferens- och sammanträdesrum, tidigare läsrum.....	58



116 Damtoalett, tidigare kaprum.....	59
Övervåning.....	60
201 Tambur.....	61
202 Korridor utanför kök.....	61
203 Korridor utanför läktare.....	62
204 Läktare över samlingsal.....	63
205 Sovrum 1.....	63
206 Hall mellan sovrums 205 och 207.....	64
207 Sovrum.....	65
208 Duschrum.....	65
209 Sovrum.....	65
210 Dusch i anslutning till sovrums 209.....	66
211 Vardagsrum.....	66
212 Kök.....	67
213-214 Skafferier och linneförråd.....	68
215-216 Toaletter.....	69
Källarplan.....	70
001–009 F.d. Vedkällare, matkällare, toaletter, förråd, kolkällare, redskapsförråd m.m. Nu bland annat tvättstuga och bastu.....	70
Referenser.....	74
Kart- och arkivmaterial.....	74
Otryckta källor.....	74
Litteratur.....	74
Tekniska och administrativa uppgifter.....	76
Bilagor.....	77
Bilaga 1. Ritningar fasad från 1912 av Erik Josephson, ur Svedvi - Bergs hembygdsförening.....	77
Södra huvudfasaden.....	77
Bilaga 2. Detaljritning av kolonn vid entré, från 1912 av Erik Josephson, från Svedvi-Bergs hembygdsförening.....	78
Bilaga 3. Sektionsritningar från 1912 av Erik Josephson från Svedvi – Bergs hembygdsförening och Bulten- Kanthals arkiv.....	79
Samlingssal. Sektion mot norr.....	79
Sektion från väster.....	79
Bilaga 4. Detaljritning fönster och dörrar, från 1912 av Erik Josephson. Från: Bulten–Kanthals arkiv.....	80
Bilaga 5. Detaljritning: väggfält och fönster i samlingsal. Från år 1912 av Erik Josephson. Från: Arkitekturmuseets arkiv.....	81
Bilaga 6. Planritningar källarvåning från 1912 av Erik Josephson. Från: Bulten-Kanthals arkiv.....	82
Bilaga 7. Planritning bottenvåning från 1912, av Erik Josephson, ur Svedvi-Bergs hembygdsförenings arkiv.....	83
Bilaga 8. Planritning av våning 1 trappa upp, övervåningen, från 1912 ritad av Erik Josephson. Från: Svedvi-Bergs hembygdsförenings arkiv.....	84
Bilaga 9. Detaljritningar på fönster och dörrar från 1912 av Erik Josephson. Från: Arkitekturmuseets arkiv, blåkopia.....	85
Bilaga 10. Ritningar till ej uppförd samlingslokal från 1911 av Arvid Grane. Ur: Bulten-Kanthals arkiv, blåkopia.....	86
Fasad mot öster.....	86
Förslag till planritning över bottenvåning.....	86



Bild 1. Bultenområdets läge i Hallstahammar, markerat med en ring. Utdrag ur Gröna kartan.  
Skala 1:50 000.



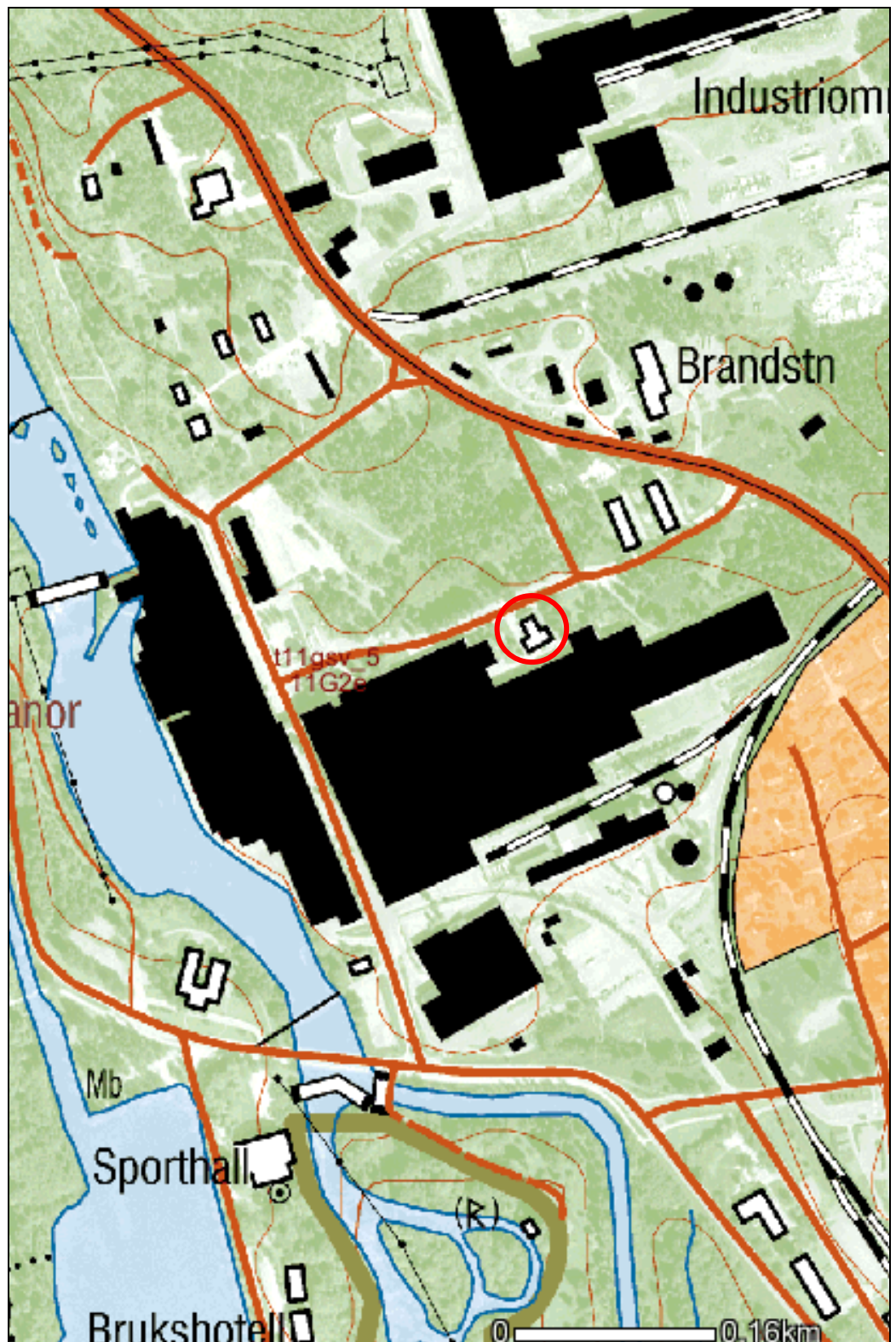


Bild 2. Bultlokalen markerad med röd ring.. Skala: 1:2000. Utsnitt ur: Mapinfo.

# Sammanfattning

Frågan om byggnadsminnesförklaring av Bultlokalen i Hallstahammar väcktes av Hallstahammars Husmodersförening år 1997. Bultlokalen ligger inom Bultfabrikens område i Hallstahammar.

Stiftelsen Kulturmiljövård Mälardalen har under sommaren och hösten 2009 utfört en byggnadsminnesutredning av anläggningen efter förfrågan från Länsstyrelsen i Västmanlands län.

På 1870-talet grundades Bultfabriken som specialiserade sig på tillverkning av skruvar, muttrar och bultar. Bulten utvecklades med tiden till en av Hallstahammars största industrier och bidrog till att Hallstahammar blev ett av Sveriges viktigaste industrisamhällen.

Bultlokalen uppfördes 1914 efter ritningar av Erik Josephson, på initiativ av Bultfabrikens ledning. Bultlokalen byggdes för att inrymma samlingslokal, bibliotek, studierum med mera, för Bultfabrikens arbetare. Arkitekten som mest är känd för sina monumentala bankpalats- kasern- och kraftverksbyggnader i natursten ritade här en förhållandevis liten byggnad i trä, vilket gör Bultlokalen arkitekturhistoriskt intressant.

Eftersom Bultlokalen kom till i brytningen mellan det äldre rådande patriarkala arbetaransvaret och en mer demokratiskt styrd verksamhet är det en pedagogiskt viktig byggnad. Uppförandet av en samlingslokal visar på det då rådande patriarkala styret och på ett bolagssamhälle där disponenten, genom uppförandet ville uttrycka sin välvilja mot arbetarna. Ofta dolde denna välvilja en rädsla för att arbetarna skulle ansluta sig fackligt och/eller ställa krav på arbets- och boendeförhållandena, vilka under tidigt 1900-tal på Bultfabriken inte var särskilt humana. Den sista av Bultfabrikens uttalat patriarkala disponenten S. Amilon, gick i pension året efter uppförandet av Bultlokalen. Till en början var fackliga sammankomster förbjudna i lokalen men året efter Amilons pensionering blev det tillåtet.

Bultlokalens kulturhistoriska värden domineras av de social- och samhällshistoriska värdena. Lokalen har haft mycket stor betydelse för arbetarna och deras familjer under hela 1900-talet. På Bultlokalen genomfördes festligheter av olika slag men även föredrag, teatrar och konserter m.m. Bultlokalen har även mycket höga industrihistoriska samt arkitekturhistoriska värden.

Området runt Bultfabriken har under 1900-talet genomgått stora förändringar med rivningar, förändringar och nybyggnationer. Bultlokalen är dock mycket välbevarad sedan uppförandet. Bultlokalens samspel med och kontrast mot den övriga bebyggelsen på anläggningen kan ge en förståelse för utvecklingen av verkstadsindustrin i Hallstahammar från 1800-talet fram till idag.

Av de samlingslokaler i landet som är skyddade som byggnadsminne är få jämförbara med Bultlokalen då de har en annan historisk bakgrund. Regionalt finns ingen jämförbar byggnad och kategorin samlingslokaler och folkrörelsebyggnader är underrepresenterad som byggnadsminne i Västmanland.

# Inledning

Föreliggande rapport är utförd under år 2009, som en byggnadsminnesutredning på uppdrag av Länsstyrelsen i Västmanlands län (daterat 2007-11-20, dnr. 432-4197-97). En byggnadsminnesutredning görs i syfte att kartlägga och analysera platsen och byggnadens kulturhistoriska värde. Ett byggnadsminne är enligt lagen om kulturminnen m.m. kap. 3, en byggnad eller en byggnadsmiljö som är synnerligen märklig genom sitt kulturhistoriska värde.

## Bakgrund och syfte

Fråga om byggnadsminnesförklaring av Bultlokalen väcktes av Hallstahammars Husmodersförening 1997-06-04.

Att en byggnad kan förklaras som byggnadsminne är det starkaste skydd som finns för bevarandet av en byggnad. Tanken är att urvalet av byggnadsminnen på ett allsidigt sätt ska spegla hela vår historia och samhällsutveckling. Denna utredning ger en historisk bakgrund och kulturhistorisk beskrivning och värdering som är tänkt att till viss mån besvara om Bultlokalen har ett så högt kulturhistoriskt värde att den kan klassas som byggnadsminne.

Syftet är att beskriva Bultlokalens samt Bultfabrikens historia, väsentliga förändringar samt redovisa de kulturhistoriska värden som finns bevarade i byggnaden. Byggnaden är sedd i sitt sammanhang – industri-, samhälls- och socialhistoriskt.

## Målsättning och metod

Dokumentationen av den aktuella byggnaden är utförd exteriört och interiört. En historisk bakgrund har tagits fram för att placera byggnaden i ett historiskt socialt sammanhang. Vad gäller den historiska bakgrunden har vi i huvudsak använt oss av litteratur samt arkivmaterial från Västmanlands läns museum, Arkitekturmuseets arkiv, Hallstahammars bibliotek, Svedvi-Bergs hembygdsförenings arkiv samt Bulten-Kanthals arkiv. Kontakt togs även med Hallstahammars kommunarkiv som enligt uppgift inte hade något material om byggnaden. Information om byggnadsminnen uppförda av Erik Josephsons och förekomsten av samlingslokaler som byggnadsminnesförklarats har delvis hämtats från Bebyggelseregistret (visar endast ett fåtal av Josephsons byggnader som byggnadsminnesförklarats) och samtliga av landets Länsstyrelser egna hemsidor.

Byggnaden beskrivs i inventeringsform ur arkitektoniskt och materialmässig utgångspunkt, samt med en mer lättillgänglig sammanfattning i löpande text. Fotodokumentationen har utförts med digitalbilder efter önskemål från beställaren.

Uppdraget har även innefattat att utföra en kulturhistorisk analys och värdering där objektet sätts in i ett regionalt och nationellt perspektiv. I den kulturhistoriska utvärderingen har vi använt oss av den metod som utarbetats av Riksantikvarieämbetet (Axel Unnerbäck).

## Omgivning

Bultlokalen ligger i Hallstahammars kommun. Nuvarande Hallstahammar är sammansatt av 4 olika socknar, Hallsta, Svedvi, Kolbäck och Säby, vars gränser ändrats vid flera tillfällen. De södra delarna av kommunen utgörs av ett lågt och bördigt slättlandskap som hör samman med Mälardalen medan de norra delarna hör samman med Bergslagens gruvor och skogar. Vid Hallstahammar höjer sig landskapet kraftigt och skapar en rad naturliga forsar i ån. Där tvingades Strömsholms kanal forcera sig förbi, med hjälp av ett imponerande antal slusstrappor. Fallen i Hallsta skapade redan tidigt gynnsamma förutsättningar för industrier och i mitten på 1600-talet fanns där två hammarsmedjor.<sup>1</sup>

Genom kommunen går vattenströmmen från Kolbäcksån. Bultenfabriken ligger strategiskt placerad invid Skantzsjön och Kolbäcksån som är en del av Strömsholms kanal, en transportled som spelat en viktig roll i svensk ekonomisk historia och där malm- och trävaruprodukter forslades nedströms och konsumtionsvaror oftast uppströms.<sup>2</sup> Även som kraftkälla hade Kolbäcksån stor betydelse för den industriella utvecklingen i området.

Brukets kontinuerliga och långvariga expansion följt av rationaliseringar och nedläggningar har medfört stora förändringar i anläggningarna och byggnadsstrukturerna genom åren.<sup>3</sup>

## Nuvarande skydd

Stora delar av Kolbäcksån och anslutande miljöer däribland Bultlokalen bedöms vara av riksintresse för kulturmiljövården, för friluftslivet (norr om Bultenområdet) och för naturvården (söder om Bultenområdet).

Bultlokalen ligger inom kulturmiljövårdens riksintresse K7g, Strömsholms kanalmiljö [U 7]. Området innefattar Bergs, Hallstahammars, Kolbäcks och Säby socknar. Riksintresset motiveras av att området uppvisar järnbruks- och kommunikationsmiljö i sammanflätat transport- och produktionssystem med landets näst äldsta kanal utmed Kolbäcksån och dess sjösystem. (Tidigindustriell miljö, Bruksmiljö, Slottsmiljö, Kraftverksmiljö)

Det finns ingen detaljplan för Bultenområdet. I översiktsplanen (del 1, s. 24) anges att Kanthal, Bultens och Bruket med tiden bör detaljplaneläggas.

De centrala delarna av kanalområdet inom Hallstahammar, bl.a. Bulten, berörs av strandskyddsbestämmelser.

Bultens industriområde ligger, i sin södra del, i direkt anslutning till Sörkvarnsforsen som utgör naturreservat.

Det förekommer inget Kulturmiljövårdsprogram för området.

---

<sup>1</sup> Darphin

<sup>2</sup> Käberg 2003.

<sup>3</sup> Darphin 1999.

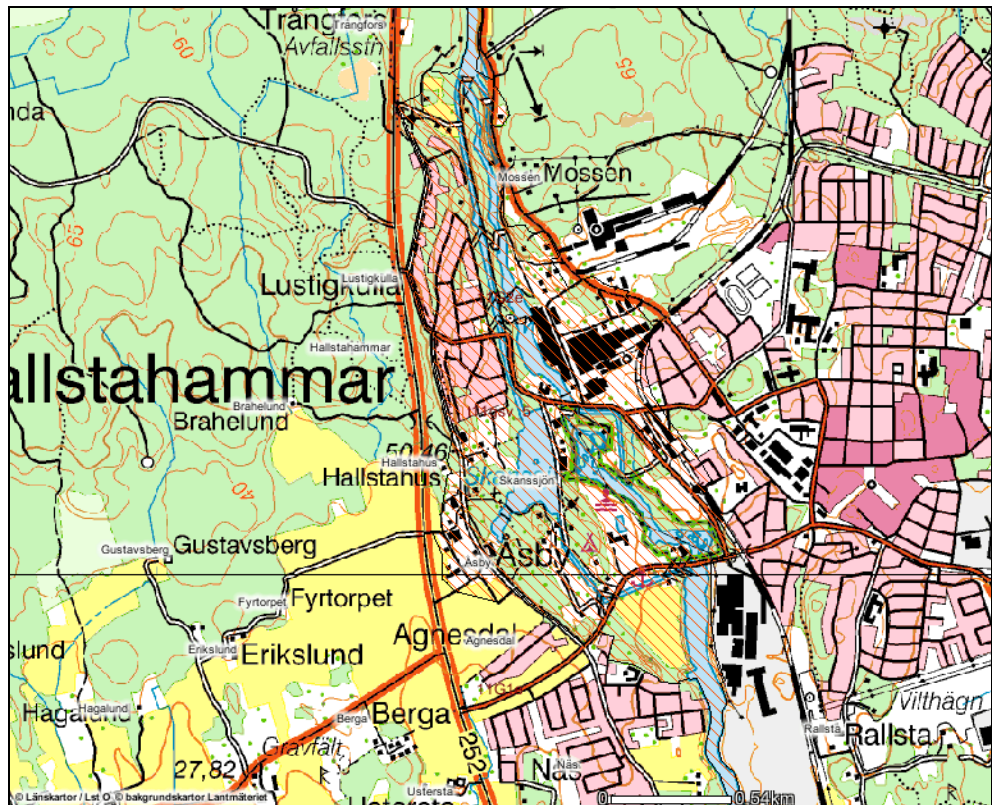


Bild 3. Bultlokalen samt stora delar av omgivningen ligger inom riksintresse för kulturmiljövården, området är markerat med orange skraffering. Grön, streckad linje visar på riksintresseområde för naturvård. Utdrag ur: Mapinfo.

# Historik

## Den svenska verkstadsindustrin

### - några förutsättningar och kortfattad historik

1800-talet innebar flera uppfinningar och skeenden som gynnade den svenska industrins framväxt. I och med uppfinningen av ångmaskinens samt järnvägsnätets framväxt i slutet av seklet var man inte längre beroende av vattenkraften och lokaliseringen styrdes inte längre av naturgeografiska förutsättningar. Tillverkningen av lok, gods- och tågagnar blev även ett viktigt verksamhetsområde som genererade arbete inom verkstadsindustrin. Ytterligare faktorer som bidrog till industrins framväxt under 1800-talet var att import- och exporttullar togs bort och industritullarna sänktes. År 1865 gick Sverige även med i frihandelsavtalet mellan de västeuropeiska länderna. Dessa faktorer gjorde bland annat att det blev lättare och billigare att köpa utländska maskiner.<sup>4</sup>

De första verkstadsföretagen anlades i Sverige under 1800-talets första år. De första företag som hade en tydlig karaktär av verkstadsindustri låg alla i Stockholm men snart startade företag i andra delar av landet bland annat i Norrköping och Motala.<sup>5</sup>

Vid mitten av 1800-talet ökade verkstadsföretagen och de låg mer spridda i landet än tidigare. Merparten låg fortfarande samlade i mellersta Sverige i närheten av de stora städerna och järnbruksområdena. Företagen blev större, använde fler verktygsmaskiner och arbetsorganisationen förändrades och delades upp i olika moment.<sup>6</sup>

Verkstadsindustrin växte kraftigt under andra hälften av 1800-talet och den utvecklades till en av landets viktigaste näringsgrenar. Många av de varor som tillverkats inom manufaktur, järnhantering och skrähantverk började i allt större omfattning tillverkas inom verkstadsföretag.<sup>7</sup>

Under 1890-talet och fram till början av 1900-talet anlades flera nya verkstadsindustrier som tydligt skilde sig från de äldre. Dessa företag producerade inte, som de äldre företagen, olika produkter utan koncentrerade sig på *ett* slags varor.<sup>8</sup>

Under 1900-talet rationaliserades produktionen och verkstadsindustrin expanderade kraftigt. Verkstadsindustrins lokaler började därmed kräva större yta, varför en utflyttning av industrin till städernas ytterområden skedde. En utflyttning som har skett under hela 1900-talet. Rationaliseringar av arbetsuppgifter, produktspecialiseringar och förbättrade transporter ökade produktionen. Verkstadsindustrin är fortfarande den mest omfattande industrigrenen i Sverige.<sup>9</sup>

---

<sup>4</sup> Darphin 1999.

<sup>5</sup> Dahlström, 2001.

<sup>6</sup> Dahlström 2001.

<sup>7</sup> Dahlström 2001.

<sup>8</sup> Dahlström 2001.

<sup>9</sup> Dahlström 2001.



## Industrialismens samhällsbyggande

De tidigaste exemplen på organiserad bebyggelse i Sverige, bortsett från städerna, anlades under medeltiden i anslutning till malmfyndigheter i mellersta delen av landet i t.ex. Falun, Sala och Norberg. Under den förindustriella eran följde de flesta brukens planering ett speciellt mönster. Energikrävande masugnar, smedjor och verksbyggnader lokaliserades i anslutning till vattendragen, de viktigaste arbetarnas bostäder byggdes längs raka gator eller ordnades i rektangulära kvarter en bit från produktionsområdet. Ett stort herrgårdsområde, ibland förbundet med en kyrka, blev det dominerande inslaget på bruksorten. Denna planeringsprincip, som skilde mellan det funktionella och sociala levde kvar efter industrialismens genombrott och kan följas långt in på 1900-talet.<sup>10</sup>

Redan på 1700-talet knöts väletablerade arkitekter till de stora bruken, där de fick i uppdrag att rita herrgårdsanläggningar och kyrkor men också någon gång stadsplaner för bruken och t.o.m. bostäder för de anställda. Bland andra engagerade sig 1700-talsarkitekten Jean Eric Rehn vid flera mellansvenska bruk – *Forsmark, Gimo och Leufta*. Med början under 1850-talet började verkstadsbyggnader medvetet uppföras med gemensamma drag och som tydligt skilde sig från hantverksbyggnader.<sup>11</sup>

Typiskt för 1800-talets paternalistiska bolagssamhällen var planerandet av bostadsbyggande, inrättande av särskilda industrilokaler, fysisk planering samt ett socialt ansvarstagande. Den sociala omvårdnaden kunde även innefatta byggandet av kyrkor, samlingslokaler och fattighus. Man använde sig av arkitektur och miljögestaltning som ett sätt att skapa vi-känsla i ett bolagssamhälle. Stabilitet, kontinuitet och lojalitet mot bolaget vidmakthölls med allt från en välansad vegetation till en arkitektonisk medvetenhet som t.o.m. omfattade arbetarnas uthusbyggnader.<sup>12</sup>

Det fanns även idéer om socialt ansvar, vars kärna allmänt ansågs vara ”arbetarfrågan”, där problemet var motsättningarna mellan ”arbete och kapital”, dvs. kapitalets ansvar för arbetets livsvillkor. Dessa ambitioner, vilka var tydliga i Bultfabrikens patriarkala styrelse, följde inte sällan en illa dold agenda. Det handlade om att mota arbetarrörelsen i grind: facket, kollektivavtalen och ytterst socialismen. Att lösa problem och demonstrera sin godhet var då en fråga om makt, en strategi mot det som kunde hota kapitalägarnas fulla rörelsefrihet. Det handlade om att skapa lojalitet baserad på tacksamhet. Därför byggdes så kallade mönstersamhällen med bolagsägda bostäder, butiker och samlingslokaler. Det inrättades även sjukkassor, delades ut julklappar och planterades blomsterrabatter kring fabrikena.<sup>13</sup> Det handlade givetvis även om att locka till sig kompetent arbetskraft till avlägsna platser som t.ex. Kiruna i slutet av 1800-talet och början av 1900-talet.

Det paternalistiska brukssamhället fick i regel stå som modell för industrins samhällsbyggande ända fram till tidigt 1900-tal. Industrisamhällets successiva liberalisering krävde dock vissa förändringar, då bl.a. de traditionella symbolvärdena sattes ur spel. Nu betonades istället arbete och bildning.<sup>14</sup>

Området kring Bultfabriken har successivt växt fram och är inte ett planlagt ”mönstersamhälle” likt till exempel Kiruna. Men idéerna om det sociala ansvarstagandet påverkade troligen fabriken ledning. Bultfabriken uppförde eller

---

<sup>10</sup> Ahnlund, Brunnström 1994.

<sup>11</sup> Ahnlund, Brunnström 1994.

<sup>12</sup> Ahnlund, Brunnström 1994.

<sup>13</sup> Östlund 2008.

<sup>14</sup> Ahnlund, Brunnström 1994.

medverkade i uppförandet av ett stort antal arbetar- och tjänstebostäder. Med tiden tillkom också Bultlokalen, daghem, bibliotek, sporthall och hobbylokaler.<sup>15</sup>

## **Hallstahammar; en ort präglad av industri**

Hallstahammars urbanisering har i hög grad präglats av järn- och metallindustrin.

Etableringen av industrierna i Hallstahammar främjades tidigt av de naturliga omständigheterna med Bergslagens gruvor och skogar i norr, vattenströmmen som kraftkälla från Kolbäckån och förutsättningarna för transporter genom dalen. Trångfors bruk var den första verksamheten av industriell karaktär som etablerade sig inom området, år 1628. Tio år senare uppfördes en liknande anläggning för järn- och kopparsmide strax söder om Trångfors, vid Hallsta. Dessa två hammarverk kom att skapa grunden till Hallstahammars industriella utveckling.<sup>16</sup>

Strömsholms kanal fick stor betydelse för utvecklingen av bruken i Hallsta. Största delen av varutransporterna ordnades genom kanalen, vid Skantzjön hade företagen egna lastplatser för ändamålet. År 1899 nådde järnvägslinjerna orten och stickspår drogs till bruksområdena.<sup>17</sup>

Hallstahammars långa industrihistoria dominerades fram till 1800-talet av järnframställningen. Förutom verkstadsindustrin fanns stålindustrier samt verksamheter baserade på vattenkraft; först kvarnar och sågar och senare elkraftstationer. Under en period hade också tegelindustrin betydelse. De mest betydande företagen i Hallstahammar var dock platsens tre metallindustrier: Bultfabriks AB, AB Kanthal (tillkom på 1930-talet) och järnbruket Hallstahammar AB.<sup>18</sup>

Vid mitten av 1800-talet hade Hallstahammars bruk utvecklats kraftigt och under andra hälften av 1800-talet infördes stora tekniska förändringar i produktionen som modernisering och elektrifiering. I slutet av 1800-talet övertog verkstadsindustrin dominansen i området. Genom Bultfabrikens tillkomst på 1870-talet började Hallstahammar räknas som ett av de viktigaste industrisamhällena i Sverige.<sup>19</sup>

Under åren kom industrin i Hallstahammar att starkt prägla samhällsstrukturen. Företagen medverkade på olika sätt i uppförandet av ett stort antal arbetarbostäder och allmänna byggnader runt om i samhället. Även i Sörstafors tillkom ett mindre men betydelsefullt brukssamhälle i anslutning till pappersbruket.<sup>20</sup>

Framförallt har kommunens industrihistoria präglats av metallförädling och av verksamheter som utnyttjar vattenkraften; först kvarnar och sågar och senare elkraftsstationer.<sup>21</sup>

## **Bultfabriken**

Bultfabriks Aktiebolag grundades 1873 av stockholmsingenjörerna Nils Petersson och Gottfrid Rystedt med hjälp av grosshandlaren H. Friedländer. Bulten, som Bultfabriken sedermera kom att kallas, blev den första specialiserade bult- och

---

<sup>15</sup> VLT 1943. Bultens nya fabrik klar.

<sup>16</sup> Darphin 1999.

<sup>17</sup> Darphin 1999.

<sup>18</sup> Darphin 1999.

<sup>19</sup> Darphin 1999.

<sup>20</sup> Darphin 1999.

<sup>21</sup> Darphin 1999.

skruvtillverkaren i landet.<sup>22</sup> Den första fabriksbyggnaden stod klar i slutet av februari 1874.<sup>23</sup>

Utbyggnaden av järnvägarna och ökat användande av andra järnkonstruktioner som exempelvis broar gav en marknad för skruvar, muttrar och bultar.<sup>24</sup> På grund av tillverkningens nya art och bolagets relativt små aktiekapital förlades rörelsen till en förhyrd fabrikslokal tillhörande Hallstahammars AB, där även vattenkraft och transport genom Strömsholms kanal kunde erhållas.<sup>25</sup>

År 1895 köpte Bultfabriksaktiebolaget marken av Hallsta bruk som genom detta köp förvärvade full äganderätt till ett större markområde samt vattenkraft och existerande byggnader.<sup>26</sup> De nya förhållandena ledde till en snabb utveckling av företaget och fabriken expanderade nu kraftigt med nya fabriksbyggnader och arbetarbostäder som utökades ständigt. Anläggningen utrustades 1885 med elbelysning och 1905 kunde man även gå över till elektrisk kraft för driften.<sup>27</sup>

För att klara sig igenom lågkonjunkturen efter första världskriget samt den utländska konkurrensen, blev många svenska företag tvungna till rationalisering och massproduktion med automatiserad tillverkning. En omfattande modernisering och rationalisering av produktionen inleddes år 1925 av Bultens dåvarande disponent Hans von Kantzow som gjorde en studieresa till USA och blev där introducerad till de nya och revolutionerande förändringarna inom maskintekniken. Automater från USA anlände år 1927 och detta medförde att tillverkningskostnaderna sjönk och kvaliteten ökade. Detta kan ha varit en avgörande faktor till att företaget överlevde depressionen på 1930-talet.<sup>28</sup>

I början på 1930-talet tillkom AB Kanthal, som i dag har utvecklats till den största industrin på orten. Företaget etablerade sig på östra sidan om Kolbäckån, söder om Bultens anläggning. På området har sedan dess ett omfattande fabrikskomplex vuxit fram. Produktionen är inriktad på framställning av elektriskt motståndsmaterial baserat ursprungligen på en lokal uppfinning av företagets grundare, Hans von Kantzow. I slutet av 1930-talet gick Bultfabriks AB samman med Kanthal, som då blev dotterbolag.<sup>29</sup>

År 1943 köptes Ramnäs bruk av Bulten. Under andra världskrigets ransoneringar blev kraft- och bränsleproblemen allt mer aktuella. Dessa problem skulle avhjälpas i och med köpet av Ramnäs bruk, där det inte bara ingick det gamla järnbruket med kättingsmidet utan även kraftverken Wirsbo, Seglingsberg och Ramnäs plus stora skogar.<sup>30</sup>

Inom anläggningen har under åren många funktioner och tillverkningsenheter förenats. Smedja, blankavdelning, kallslagningshall, ytbehandling, kontrollavdelning, förråds-, lager- och förpackningslokaler, kraftstation, pannhus m.fl. har inverkat på fabriken utformning och karaktär.<sup>31</sup>

---

<sup>22</sup> Darphin 1999.

<sup>23</sup> Bultfabriksaktiebolaget 1873 – 1923.

<sup>24</sup> Tisell 1923.

<sup>25</sup> Ahlgren 1948.

<sup>26</sup> Ahlgren 1948.

<sup>27</sup> Darphin 1999.

<sup>28</sup> Ahlgren 1948.

<sup>29</sup> Jansson 1976.

<sup>30</sup> Stål och idéer. 1973.

<sup>31</sup> Darphin 1999.

I Bultkoncernen räknades fem företag år 1963. Förutom Bultfabriks AB var dessa AB Kanthal, Ramnäs bruk AB, Åshammars Bultfabrik AB och Eskilstuna Fabrik AB.<sup>32</sup>

År 1973 hette koncernen Bulten-Kanthal och hade verksamheter på flera ställen i Sverige och ett flertal dotterföretag i världen bland annat i Indien, Australien och Europa.<sup>33</sup>

I början av 1980-talet köpte Hallstahammar AB upp Bulten-Kanthal. Företaget fick namnet Kanthal AB där nu Bulten blev dotterbolag. På mitten av 1980-talet fogades Höganäs till koncernen och namnet blev då Kanthal Höganäs AB.<sup>34</sup> Under 1980-talet gick företaget med förlust och cirka 700 anställda avskedades under två år. Efter detta hade Bulten halverats och Bultens egendomar började säljas ut. Under slutet av 1980-talet återstod bara fabrikerna i Hallstahammar och Kalix samt det nybildade dotterbolaget Bulten Verktyg AB.<sup>35</sup>

År 1991 såldes 55 procent av Bulten. Samma år beslutar ledningen att lägga ned fabriken. Nedläggningen omvandlas dock, efter protester, till en omorganisation och nedskärningar av anställda. På slutet av 1990-talet kom företaget att ingå i koncernen Errece, samt renodlas och byter namn till Bulten AB. Aktien introduceras samma år på Stockholmsbörsen. År 1994 började det se ljusare ut och Bulten kunde börja återanställa igen.<sup>36</sup>

Bulten är idag en stor leverantör av fästelement till fordonsindustrin i Europa. Man har sitt huvudkontor i Göteborg men produktion i Hallstahammar i Sverige, Tyskland, Polen samt i Kina.<sup>37</sup>

Bultfabrikens inflytande över Hallstahammar och Västmanland är enormt och namnet bultköpingen är ett spritt namn för industrisamhället Hallstahammar. Bultens anställda och dess industrier bidrog till en kraftig folkökning under mitten av 1900-talet. Till exempel fördubblades befolkningen i Hallstahammar på 20 år, från 6 000 personer vid köpingsbildningen till 12 000 år 1963.<sup>38</sup>



*Bild 4. Bultsmedjan i början av 1900-talet. Foto ur: Gustafson 1951.*

---

<sup>32</sup> VLT 1963.

<sup>33</sup> VLT. 1998.

<sup>34</sup> VLT. 1998.

<sup>35</sup> VLT 1998.

<sup>36</sup> VLT. 1998.

<sup>37</sup> <http://www.finnveden.com/sv/Finnveden-Bulten/>

<sup>38</sup> VLT 1963.

## Bebyggelsen inom och i anslutning till Bultfabrikens område

Bultfabrikens område består av byggnader byggda från slutet av 1800-talet fram till 2000-tal. Det handlar inte om ett planlagt och genomtänkt område utan om en successivt och organiskt framväxt bebyggelse.

Sedan bebyggelseinventeringen av Hallstahammar utfördes år 1981 har flera byggnader inom Bultens och Brukets områden rivits. I synnerhet gäller detta flera äldre arbetarbostäder med tillhörande trädgårdar, vilka ersattes med modernare bostäder av radhustyp.<sup>39</sup>

Från den ursprungliga Bultfabriken finns två byggnadskroppar kvar, båda inlemmade inuti det större fabrikskomplexet mot Kolbäcksån (se bild 11). Tillväxten av bebyggelse har varit kontinuerlig genom åren, men de senaste stora byggnationerna gjordes på mitten av 1900-talet, då bland annat Bultkontoret byggdes år 1959. I Hallstahammar har brukens expansion, rationaliseringar och nedläggningar medfört stora förändringar i anläggningarna och i byggnadsstrukturerna. Rivningar och ingrepp i bebyggelsen har även skett till följd av förnyelse av dammar, broar, kraftverk, vägar, järnvägar och kanalen m.m. Många äldre byggnader har blivit om- eller tillbyggda medan andra rivits för att ge plats åt nybyggnationer. Både industrianläggningar och bostäder har rivits av ekonomiska skäl.<sup>40</sup>

Bultfabriken uppfördes i området mellan Kolbäcksån och landsvägen mot Surahammar. Norrut låg Hallstahammars bruk och på västra sidan av Kolbäcksån låg Trångfors bruk. Det återstår endast spår av den äldre ursprungliga verksamheten i Hallstahammars bruk. Sörkvarns byggnad finns bevarad, dock i förändrad gestalt. Hallstahammars järnvägsstation är bevarad men har en förändrad funktion.<sup>41</sup>

Då Bultfabrikens dotterbolag AB Kanthal tillkom på 1930-talet lokaliserades den verksamheten söder om Bultens anläggning, där företaget integrerades med Rallsta tegelbruk under några år innan tegelbruket avvecklades. Av Rallsta bruk återstår herrgårdsbyggnaden.<sup>42</sup> I början av 1940-talet hade hela området byggts ut till bristningsgränsen, varvid man flyttade en del avdelningar över vägen.

Bultens bolag köpte och byggde hus för sina arbetare utan att planlägga området mer än att arbetarbostäderna skildes från tjänstemannabostäderna. Husen var av olika storlek och inrymde ett flertal lägenheter med i snitt ett rum och kök per familj. Bultens arbetarbostäder, de så kallade Bultbackarna med Slottet, Lövsta, Kullsta, Risbo och Lillgården m.fl. skildes från de övre tjänstemannabostäderna som Storgården och Vångsta samt Bultlokalen med en stor fotbollsplan.<sup>43</sup> Det fanns inget vatten och avlopp i bostäderna och vägen var lång till vatten och till de ofta öppna slaskhögar. Under 1911 upptäcktes flera fall av nervfeber och hosta som troligen orsakades av att arbetarna använt Kolbäcksåns vatten, som var utsatt för föroreningar, som dricksvatten.<sup>44</sup> Det fanns även stora problem med vägglöss i de sågspånsfyllda väggarna. En av de få kvarvarande bostäderna från denna tid är vaktmästarbostaden i Bultlokalen, som nedan beskrivning visar, är kraftigt ombyggd. Det mesta är annars rivet eller taget i anspråk av den växande industrin. Runt 1940 byggdes moderna bostäder till barnrika familjer, de så kallade Barnrikehusen intill Folkets park. De första moderna flerfamiljshusen byggdes år 1939.<sup>45</sup>

<sup>39</sup> Darphin 1999.

<sup>40</sup> Darphin 1999.

<sup>41</sup> Ellnemark 1968.

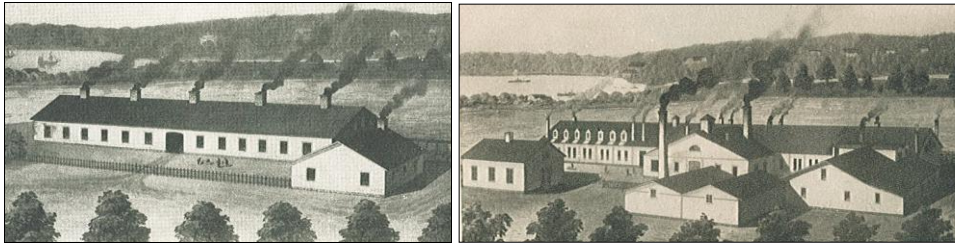
<sup>42</sup> Darphin 1999.

<sup>43</sup> Ellnemark 1968.

<sup>44</sup> *Brev till aktieägarna och förvaltningen av bolagets angelägenheter 1911.*

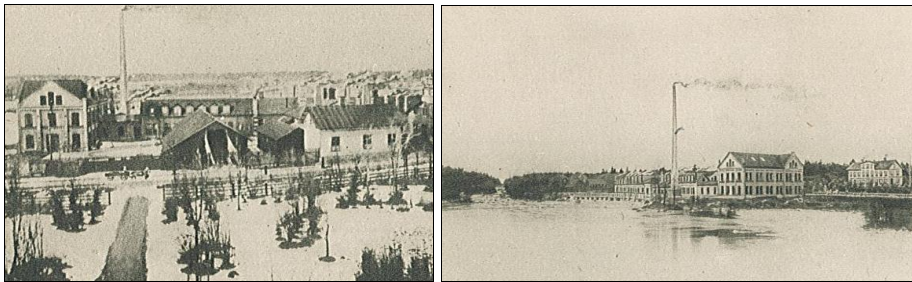
<sup>45</sup> Ellnemark 1968.





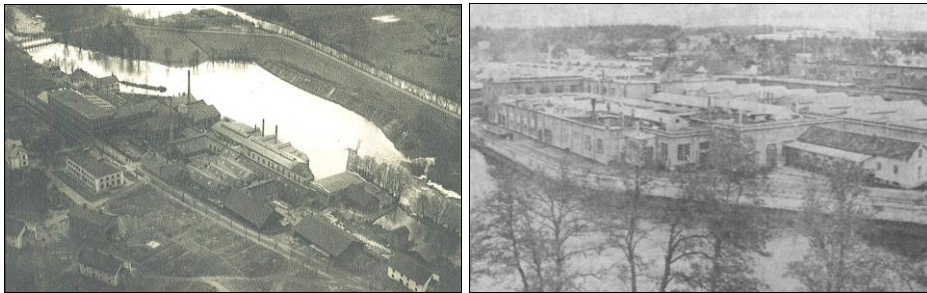
T.v. Bild 5. Den första fabriken år 1874. Bild ur: Tisell 1923.

T.h. Bild 6. Bultfabriken år 1887. Bild ur: Tisell 1923.



T.v. Bild 7. Bultfabriken från öster år 1895 Bild ur: Tisell 1923.

T.h. Bild 8. Bultfabriken från väster år 1897. Tisell 1923.



T.v. Bild 9. Anläggningen år 1963. Foto: VLT, Bulten arkiv.

T.h. Bild 10. Bultfabrikens anläggningar år 1923. Längst till vänster vid mittkanten i bilden skymtar Bultlokalen. Foto ur: Tisell 1923.

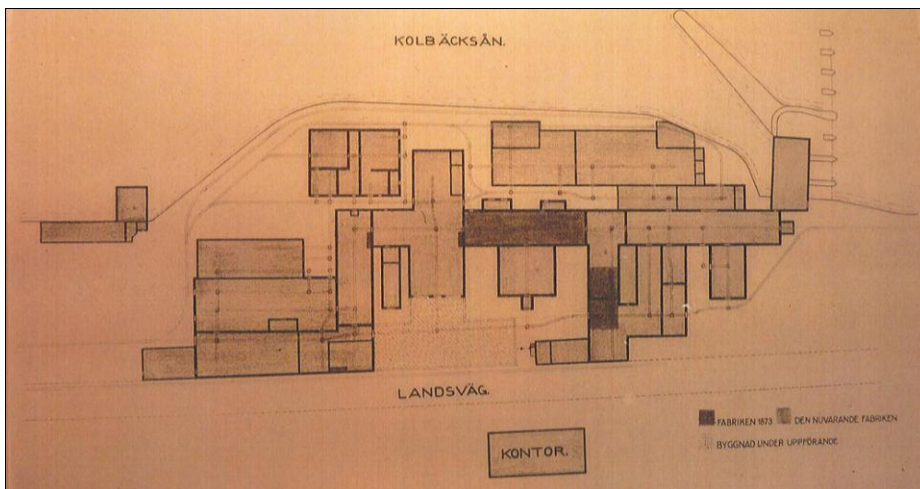


Bild 11. Plan av fabriken år 1923. Norr är mot höger i bild. De byggnadsdelar som år 1923 fanns kvar av den gamla fabriken från år 1873 är på bilden markerat med mörket grått. Den svagt streckade byggnadskroppen precis över landsvägsmarkeringen uppfördes under 1923. Ur: Tisell 1923.

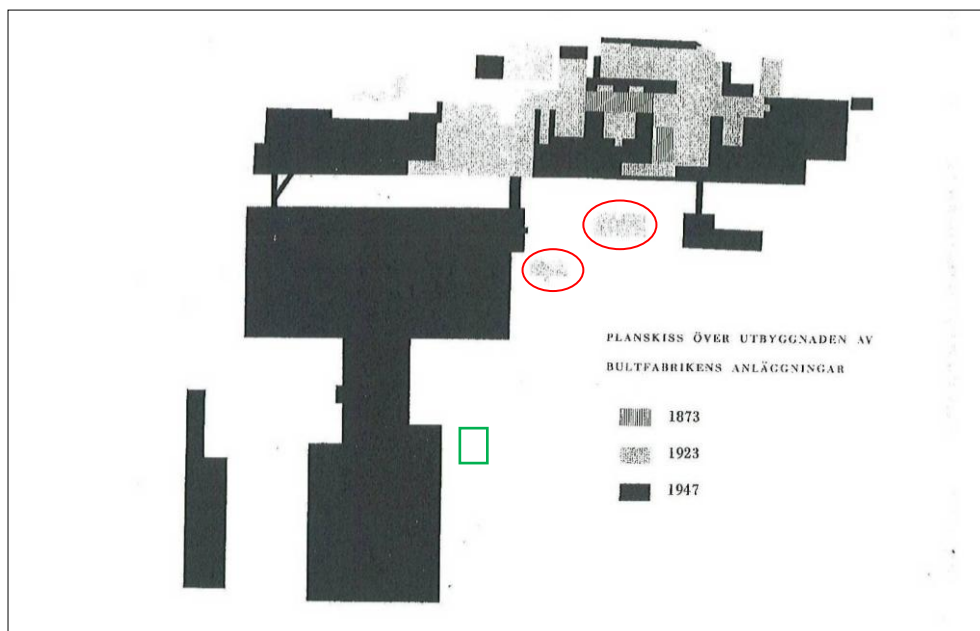


Bild 12. De nytillkomna byggnadskropparna som uppfördes runt 1947 är markerade i svart färg. Prickade fält visar byggnadskroppar/delar som uppfördes år 1923. I den större byggnadskroppen mot Kolbäcksåån finns två streckade delar som enligt illustrationen uppfördes 1873. Det är oklart om det finns spår kvar av dessa i byggnaden. Grön markering visar ungefärlig plats för Bultlokalen. Röd markering visar på rivna byggnader. Bild ur: Gustafson 1951.



T.v. Bild 13. Foto: Äldre bebyggelse i Bultenområdet, norr om Bultlokalen. Foto: Boel Melin.  
T.h. Bild 14. Bebyggelse strax väster om Bultlokalen. Foto: Boel Melin



T.v. Bild 15. Äldre cykelparkering väster om Bultlokalen. Foto: Boel Melin.  
T.h. Bild 16. Bostadsbus från 1960-talet, precis nordöst om Bultlokalen. Foto: Boel Melin

## Personalpolitik och arbetarrörelsen

Arbetsförhållandena på Bultfabriken var länge långt ifrån tillfredsställande och en bit in på 1900-talet var det patriarkala styrelsesättet det dominerande. De hygieniska villkoren liksom arbetarskyddet tycks ha lämnat övrigt att önska. Fortfarande på 1930-talet fanns varken omklädningsrum eller ordentliga toaletter i anslutning till fabriken.<sup>46</sup>

Det patriarkala styrelsesättet innefattade, i tidens anda, ett socialt ansvar mot sina anställda.<sup>47</sup> Detta sociala ansvar yttrade sig bland annat genom uppförande av en sporthall på 1930-talet, som fortfarande finns i fabriksområdet. Den inrymmer både simhall och idrottsvall. Man ordnade även med arbetarbostäder, kooperativt drivna mässar, företagsläkare och daghem.<sup>48</sup>

Eftersom man varken hade vatten eller avlopp indraget i arbetarbostäderna hade företaget ordnat en gemensam, modern tvättstuga för de anställda. Denna försvann emellertid, under stora protester från den socialdemokratiska kvinnoklubben, på 1930-talet.<sup>49</sup>

I mindre omfattning hade facklig organisering förekommit inom verkstadsindustrin sedan 1870-talet i Stockholms maskinarbetarförening och Sveriges Gjutarförening. Dessa föreningar hade dock mer en karaktär av kamratföreningar. En tydligare facklig inriktning hade Stockholms Järnarbetarefackförening som bildades ett tjugotal år senare och 1888 bildades Jern- och metallarbetareförbundet som var en nationell organisation.<sup>50</sup> I jämförelse så dröjde det tills Bultfabriken organiserade sig fackligt för att förbättra sina arbetsvillkor.

Avdelning 98 av Svenska järn- och metallarbetareförbundet bildades av Brukets och Bultens arbetare i hemlighet år 1901, efter krav på reduceringar från arbetsgivaren. Det var en stor risk förenad med att skylta med att en fackförening hade bildats på grund av de strängt patriarkaliska förhållandena på den tiden. Men trots det spred sig kännedomen om avdelningen och även till disponenten vilket resulterade i flera fall av trakasserier och en kassör, en ordförande och en styrelseledamot omplacerades till andra arbeten som upphörde kort därefter, på grund av inblandning i facklig organisering. Flera stod på tur men Bultstrejken år 1902 kom emellan.<sup>51</sup>

Bultstrejken den 12 maj 1902 och den så kallade Storstrejken 1 januari 1909 pågick för att förbättra arbetsvillkoren och lönerna vid fabriken.<sup>52</sup> Arbetare som kämpade för förbättrade arbetsvillkor blev snabbt nedtystade med hot och mutor. Bolaget hade många band på sina arbetare som knöt dem fast vid fabriken och höll dem från att söka inträde i fackföreningen. Det förekom bland annat personliga kontrakt som utlovade 500 kronor efter 20 års oförvitlig tjänst.<sup>53</sup>

Efter storstrejken 1909 kom flera hot mot fackföreningen och medlemsantalet sjönk drastiskt. Under strejkerna försvann en stor mängd arbetare från trakten och då strejken blåsts av fick nya arbetare rekryteras från andra delar av landet.<sup>54</sup> Många av de avskedade Bultenarbetarna emigrerade till Amerika.<sup>55</sup>

---

<sup>46</sup> Gustafson 1951.

<sup>47</sup> Gustafson 1951.

<sup>48</sup> Vinberg 1998.

<sup>49</sup> Minnesskrift 1986.

<sup>50</sup> Dahlström 2001.

<sup>51</sup> Gustafson 1951.

<sup>52</sup> Gustafson 1951.

<sup>53</sup> Gustafson 1951.

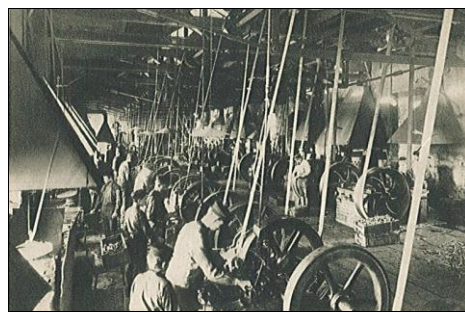
<sup>54</sup> Ahlgren 1948.

<sup>55</sup> Gustafson 1951.



Disponenternas inställning mot fackföreningarna var länge oförändrat. Bland flera exempel så förbjöds Bultfabrikens musikkår att spela i demonstrationståget 1 maj år 1914. Den siste öppret uttalade fackliga motståndaren var disponenten, S. Amilon som pensionerades år 1915. En av de sista saker som Amilon gjorde som disponent var att uppföra Bultlokalen året innan pensioneringen.

År 1916 beslöt man från arbetarnas sida att bilda verkstadsklubbar och Avdelning 98 växte sig stark och livaktig. Att majoriteten av de anställda nu vågade ansluta sig fackligt, kan ha berott på ledarskiftet. De nya disponenterna vid Bultfabriken och bruket vägrade inte, till skillnad från sina företrädare, att underhandla med fackföreningarna. De personliga kontrakten på arbetarna upphörde år 1916.<sup>56</sup>



T.v. Bild 17. Bultfabrikens arbetare år 1874. Ur: Tisell 1923.

T.h. Bild 18. Arbetsplats i Bultfabriken år 1905. Ur: Tisell 1951.

Strejker utbröt flera gånger; Värmarestrejken 1917, Kompensationskonflikten 1920, Bultstrejken 1920, Järnbrukslockouten 1923 och Verkstadskonflikten år 1945. År 1942 bildades den Erkända Arbetslöshetskassan.<sup>57</sup>

Efter andra världskriget låg viljan att skapa ett stabilt samhälle med nöjda människor högt på den politiska agendan. Nu framstod kollektiva intressen och trygg gemenskap som betydligt mer väsentliga än idéer präglade av individualism och särintressen. Detta intresserade även företag som ville skapa företagsanda och symbios. Denna riktning började redan på 1920-talet då gamla patriarkala system successivt ersattes av en utveckling där företagsledare följde med i demokratiseringsrörelsen och införde moderata reformer. Driftnämnder som led i ekonomisk och social demokratisering hade på 1920-talet uppfattats som allt för radikala, men efter andra världskriget var situationen en annan och kraven på industriell demokratisering mer pressande. Socialdemokraterna skrev 1944 in i sitt partiprogram att ”bestämmanderätten över produktionen ska ligga i folkets händer”.<sup>58</sup>

I början av 1940-talet påbörjade Bulten uppförandet av ett antal bostadsrätter i Tuna för sina anställda. Insatsen var 2 000 kronor och hälften av den summan lånades ut av företaget. Om man efter fem år fortfarande arbetade kvar i företaget efterskänktes detta lån. Detta var inte ett uttryck för demokratiseringsprocessen utan även ett gammalt beprövat sätt att hålla kvar arbetskraften i företaget. Även efter krigsslutet var bristen på arbetskraft påtaglig.<sup>59</sup>

Under 1930-talet kom de första invandrarna till Hallstahammar och de utgjordes av politiska och etniska grupper som flydde undan nazismens förföljelser. Invandringen fortsatte i större skala efter andra världskriget då bland annat Bulten och Kanthal

---

<sup>56</sup> Gustafson 1951.

<sup>57</sup> Gustafson 1951.

<sup>58</sup> Käberg 2003.

<sup>59</sup> Minnesskrift 1986.

gjorde värvningsresor till bland annat Italien. Från och med slutet av 1950-talet fick Bulten en särskild anställare för invandrare.

## Bultlokalen

Bultlokalen uppfördes år 1914, efter ritningar av Erik Josephson. Byggnaden stod klar lagom till Bultfabrikens 40-års jubileum. Totalsumman för bygget blev 60292:10 kr.<sup>60</sup>

Den nya samlingslokalen ersatte en samlingslokal som uppförts så sent som 1895 men som redan hade blivit för liten. Det fanns ytterligare ett förslag på samlingslokal ritat av arkitekten Arvid Grane (se bilaga 9) som aldrig uppfördes.<sup>61</sup> Byggnaden och inventarierna fick upplåtas till bolagets arbetare och tjänstemän med familjer.<sup>62</sup>

Innan byggnaden fick sitt nuvarande namn uppkom viss diskussion om lokalens benämning. Styrelsen hade tankar på att namnge lokalen i ett fornnordiskt klingande namn och Manhem och Glittne föreslogs. Styrelsens majoritet ansåg dock att Bultlokalen var den rätta benämningen.<sup>63</sup>

Bultlokalen hade en samlingsaal, Stora salen, med sittplatser för 450 personer i jämförelse med omkring 100 personer i den tidigare samlingslokalen. Stora salen skulle användas för föreläsningar, kurser och föredrag i religiösa och humanistiska ämnen, konserter, teater, gymnastik samt privata och offentliga fester och danstillställningar. Det fanns även ett sammanträdesrum för mindre sammankomster, bibliotek, kök med tillhörande utrymmen samt vaktmästarbostad. Biblioteksrummet med möjlighet för läsning av tidningar och böcker fick endast användas av bultpersonalen och dess familjemedlemmar.<sup>64</sup>

Förutom vaktmästarens vård, skötsel och städning av lokalerna tillsattes en lokalstyrelse bestående av sex personer. Ordföranden tillsattes av bolagsstyrelsen, och de övriga var fördelade på bultfabrikens tjänstemän och arbetare. Lokalstyrelsen skulle bland annat tillsätta ordningsmän som övervakade ordningen i Bultlokalen. Styrelsen skulle också förbjuda oanständigheter, osedligheter och partistridiga föredrag. Det fanns även allmänna regler där det bland annat framgick att besökare varken fick ha smutsiga skor eller kläder, vara berusade eller klottra på väggarna.<sup>65</sup>



T.v. Bild 19. Julfest i Bultlokalen runt 1970. Foto: VLT, Bulten Arkiv

T.h. Bild 20. Annon i VLT angående nyårsfirande på Bultlokalen 1970. Foto: VLT, Bulten Arkiv.

<sup>60</sup> Protokoll för Bultfabriksaktiebolagets styrelse 17/3 1914.

<sup>61</sup> Ritningar finns på Arkitekturmuseets arkiv i Stockholm.

<sup>62</sup> Ahlgren 1948

<sup>63</sup> Protokoll hållet av styrelsen för Bultfabriksaktiebolaget vid sammanträde 16 sept 1913.

<sup>64</sup> Bultenarkivet.

<sup>65</sup> Bilaga A till: Protokoll hållet av styrelsen för Bultfabriksaktiebolaget vid sammanträde 16 sept 1913.

En tidig tradition vid Bulten var att disponenten på julafton gick omkring i arbetarnas hem och delade ut julgåvor i form av julkusar samt godsaker till barnen. Efter uppförandet av Bultlokalen kom denna tradition att istället flyttas hit. Även på nyåret hölls en julgransfest för arbetarna med familjer i Bultlokalen med disponenten och direktören närvarande. Vid detta tillfälle lektes lekar, granen plundrades och så bjöds det på kaffe och presenter åt barnen.<sup>66</sup>

Det förekom dock alla typer av aktiviteter under hela 1900-talet. Några exempel på användning av Bultlokalen år 1959 är: flera privata 50-års fester, flera bröllop, Folkdansgillet's luciafest, Elimförsamlingens barnfest i december, Finlandssvenska föreningens samkväm, Scoutföreningens luciafest, Arbetareföreningens möte med samkväm.<sup>67</sup>

Verksamheten inriktades under större delen av 1900-talet på bultfabrikens arbetare men i början av 1990-talet hyrdes lokalen ut till Hammarteatern som flyttade ut år 1997 efter att hyresgästen klagat över mögellukt.

1998 beslutade Bulten AB:s styrelse att den gamla Bultlokalen skulle rustas upp och bli Bultens representationsbyggnad. Företaget hade då genomgått de förändringar där Errcekoncernen blev Bulten AB och bolagets säte flyttades från Stockholm till Hallstahammar igen. En inre restaurering av stora hallen genomfördes år 1998 med stor antikvarisk hänsyn till originalet. Restaureringen utfördes med traditionella material och med ambition att bevara de äldre kvaliteterna.

Idag används lokalen endast för internt bruk. Exempelvis till personalmöten några gånger per år samt till enstaka styrelsesammanträden. I övrigt står lokalen utan användning.

---

<sup>66</sup> Ahlgren 1948.

<sup>67</sup> *Kvittenser på användning av Bultlokalen.*



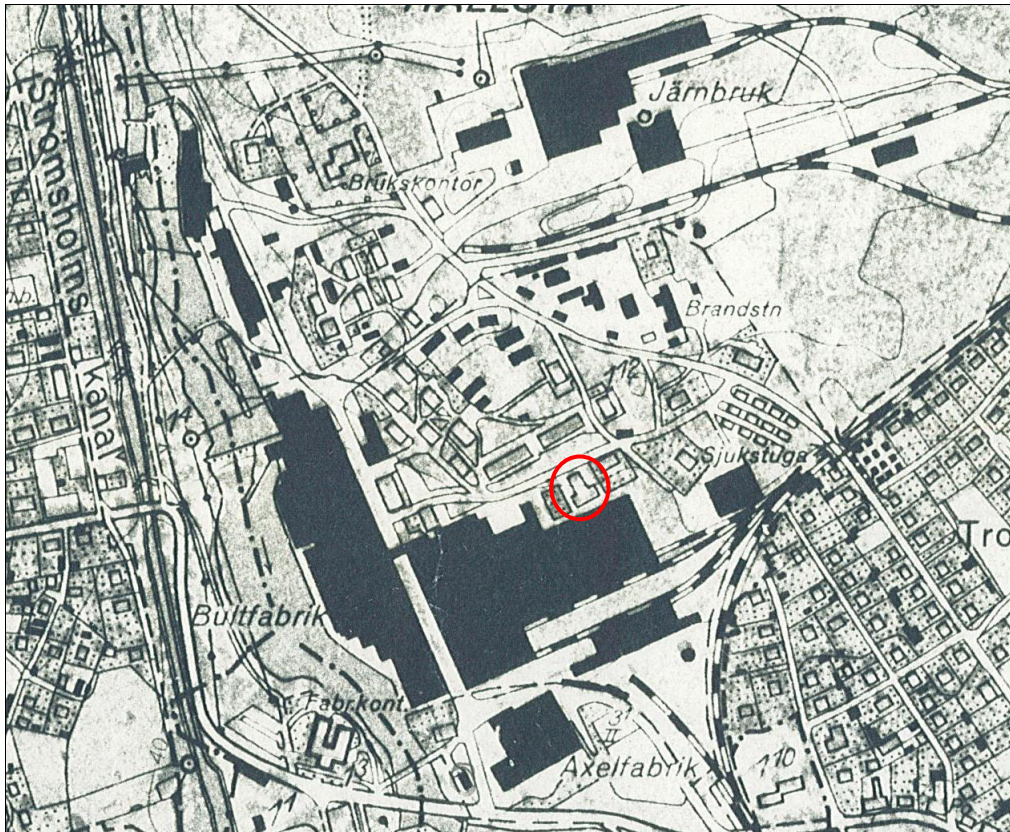


Bild 21. Bultlokalens läge i Bultfabrikens område år 1963. Ur: Ekonomiska kartan 1963. Skala: 1:8 000.

## Arkitekten Erik Semmy Josephson

Arkitekten Erik Josephson föddes 1864 i Stockholm och levde fram till år 1929. Trots sin omfattande produktion runt sekelskiftet 1900 är han en relativt okänd arkitekt. Släkten Josephson är en av de äldsta, ännu existerande svensk-judiska släkterna. I släkten finns flera kända konstnärer som tonsättaren Jacob Axel Josephson, målaren Ernst Josephson samt skådespelaren Erland Josephson. Erik Josephson växte upp under fattiga förhållanden vilket framförallt orsakades av faderns tidiga bortgång. Den ekonomiska situationen var troligen orsaken till att Erik inte avlade studentexamen. För att utbilda sig till ingenjör praktiserade han vid Ludvigsbergs verkstad i Stockholm där han även fick pröva på byggnadsarbeten. Han gick sedan en förberedande kurs i tekniska ämnen och tecknade privat för Carl Larsson för att få inträde till Tekniska högskolan. Han utbildades vid Tekniska högskolan 1881–85, Konstakademien 1885–88.

Josephson gjorde under åren 1887–1890 studieresor i Europa där han framförallt fördjupade sig i medeltida arkitektur. Hans första uppdrag som arkitekt; Industri-Kredit AB:s bankhus vid Munkbron i Stockholm utfördes också i nygotisk stil.

Erik Josephson var även inblandad i flera kyrkorestaureringar under åren 1880–1890 samt i en ändring av byggnadsminnet Näsby Slott åren 1903–04. Men det var för kasern- och bankpalatsarkitekturen samt kraftverksbyggena han främst kom att arbeta med och bli känd för (jämför bilderna 25–30).<sup>68</sup>

Josephson var från år 1888 anställd vid Överintendentämbetet som arkitekt utom stat och sedan 1890 engagerad av Fortifikationsverket för att rita militäranläggningar.

<sup>68</sup> Berg 1975.

Utöver sin befattning där hade han en omfattande privat arkitekturörelse och arbetade även som konsult åt Vattenfall vid uppförandet av ett antal kraftstationer. Under 1910-talet axlade Västerås stadsarkitekt, Erik Hahr allt mer Josephsons roll som Vattenfalls arkitektkonsult.<sup>69</sup>

Bland Josephsons mest betydande verk finns Skandinaviska kredit AB:s bankbyggnad, Svenska Handelsbankens palats och Djurgårdsbron i Stockholm. Josephson kom även att arbeta med utformningen av fyra av de svenska nationalkraftverken (Olidan, Porjus, Älvkarleby, Motala). Han ritade även det vinnande förslaget till Saltsjöbadens hotell. Som anställd inom fortifikationsdepartementet ritade han bland annat artillerikasernerna i Östersund, Göteborg, Jönköping och Uppsala.<sup>70</sup>

Hans arkitekturstil kännetecknas starkt av eklekticism då han blandade tysk gotik, barock, romanska och nyantika och nationalromantiska ideal i sin gestaltning. Ingen stil verkar främmande eller förmer för honom. Josephson kom dock tidigt att arbeta med klassicismens formspråk och även då han tog upp barockens rörliga och svängda element, ansågs hans byggnader alltid präglas av: ”en något kylig, klassicistisk måttfullhet”<sup>71</sup>. Men samarbeten med konstnärer som Carl Eldh resulterade också i lekfulla och fantasieggande verk som Strömkarlsbron i Trollhättan.

Josephson blev aldrig riktigt accepterad av sin samtid och hans verk har bedömts i termer av dålig smak och med omdömen som ”klumpigt, en främling på platsen”. Anledningen till dessa omdömen kan delvis ha att göra med hans judiska bakgrund. Det var på många sätt den judiska kultureliten som öppnade svenskarnas ögon för det egna, nationella kulturarvet. Men detta faktum blev aldrig erkänt av samtiden utan förhånades öppet som en form av judisk kvasinationalism, åtminstone bland litterära och publicistiska storheter som Strindberg och Lidforss. *Ingenting är löjligare och osmakligare än en judesvenskhet* skrev exempelvis Bengt Lidforss 1905.<sup>72</sup> Samtida omdömen som möjligen kan ha berott på hans judiskhet kan ha bidragit till att han ännu idag är en förhållandevis okänd arkitekt. Viss upprättelse har han dock fått genom att flera av hans verk byggnadsminnesförklarats under senare delen av 1900-talet (se lista nedan).

Om uppförandet av Bultlokalen finns inget skrivet av Josephson och inte heller i andras beskrivningar av hans liv och verksamhet. Då man jämför med Josephsons kända verk: imponerande sten- och tegelarkitektur med starkt nationalromantiskt drag är Bultlokalen avvikande i sitt formspråk, trots den nationalromantiska stilen, då den är relativt liten och uppförd i trä.

#### **Byggnader ritade av Erik Josephson som förklarats som byggnadsminnen:**

- *Infanteriregementet I20*. Västerbottens regemente. Uppfört: 1907–09.
- *Kvibergs kaserner*. Göteborg. Uppförd 1895.
- *Långardet till häst*. Stockholm. Uppfört 1897.
- *Norrlands artilleriregemente A4*. Östersund. Uppfört 1895.
- *Olidans kraftverk*. Trollhättan. Uppfört 1911–15.
- *Porjus kraftverk*. Stora Luleälv. Uppfört 1910–15.
- *Skandinaviska Bankens palats*. Stockholm. Uppfört 1914.
- *Villa Bikupan*. Saltsjöbaden. Stockholm. Uppförd 1892.

---

<sup>69</sup> Brunnström 2001.

<sup>70</sup> Berg 1975.

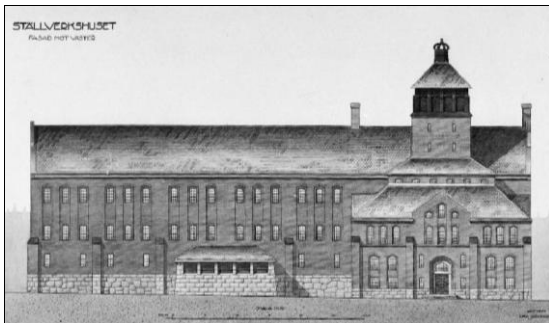
<sup>71</sup> Neovius 1957.

<sup>72</sup> Brunnström 2001.



T.v. Bild 22. Olidans kraftverk, byggnadsminne, ritad av Erik Josephson. Foto: Vattenfall AB:s arkiv.

T.h. Bild 23. Maskinhuset vid Älvkarleby kraftverk år 1915. Den borglika byggnaden ritades av Erik Josephson. Foto: Vattenfall AB:s bildarkiv.



T.v. Bild 24. Ställverks huset, Porjus kraftstation stod klart år 1915 och förklarades som byggnadsminne år 1986. Fasadritning av Erik Josephson. Foto: Vattenfall AB:s bildarkiv.

T.h. Bild 25. Svenska Handelsbanken, Kungsträdgårdsgatan 4 i Stockholm. Den mittersta granitbyggnaden uppfördes år 1905 efter ritningar av E. Josephson som även ritade den norra påbyggnaden år 1921. Huskroppen längst till höger i bild är Palmeska huset uppfört år 1884–86 efter ritningar av Helgo Zettervall. Foto: Boel Melin.



T.v. Bild 26. Daneliuska huset uppförd år 1900 efter ritningar av Erik Josephson, Stureplan i Stockholm. Foto: Boel Melin.

T.h. Bild 27. Skeppsbron 8 i Gamla Stan, Stockholm, uppförd 1901–02, efter ritningar av E. Josephson. Foto: Boel Melin.

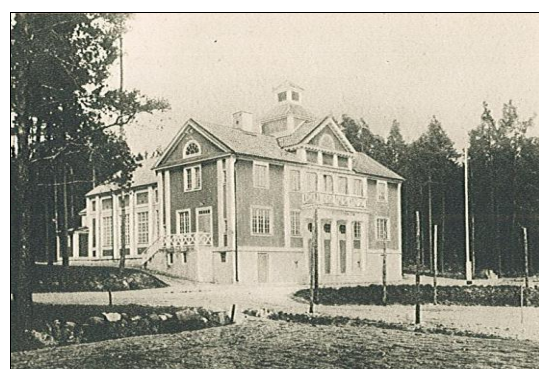


## Bultlokalsens arkitektur

I slutet av 1800-talet strävade arkitekterna efter att uppföra byggnader i industrialismens nya material som järn, glas och betongcement men lånade dekorativa detaljer från gamla historiska stilar. Bultlokalen uppvisar däremot den rådande stilen i början av 1900-talet, den nationalromantiska, då man återgick till äldre tiders material och konstruktioner i förening med nyare dekorationsformer. Bultlokalsens fasader uppvisar den tidens typiska nyklassicistiska formspråk med lugn och harmoni, rakavslutade fönster på jämna avstånd från varandra samt en mindre dekorerad fasad. Det genomgående pilastermotivet samt frontespisens tandfrisbård, vilka Josephson ofta använde, återkommer även på Bultlokalen. De fönsterlösa portarna med panel uppbyggd av rombformade kassetter är även de ett typiskt nationalromantiskt motiv.



T.v. Bild 28. Bultlokalen år 1915. Bilden visar den öppna ytan med skogsparti och fotbollsplan. Ur: Tisell 1923.



T.h. Bild 29. Bultlokalen år 1921. Framför byggnaden finns en fotbollsplan och bland träden skymtar arbetarbostäder, vilka nu är rivna. Foto: VLM Arkiv.

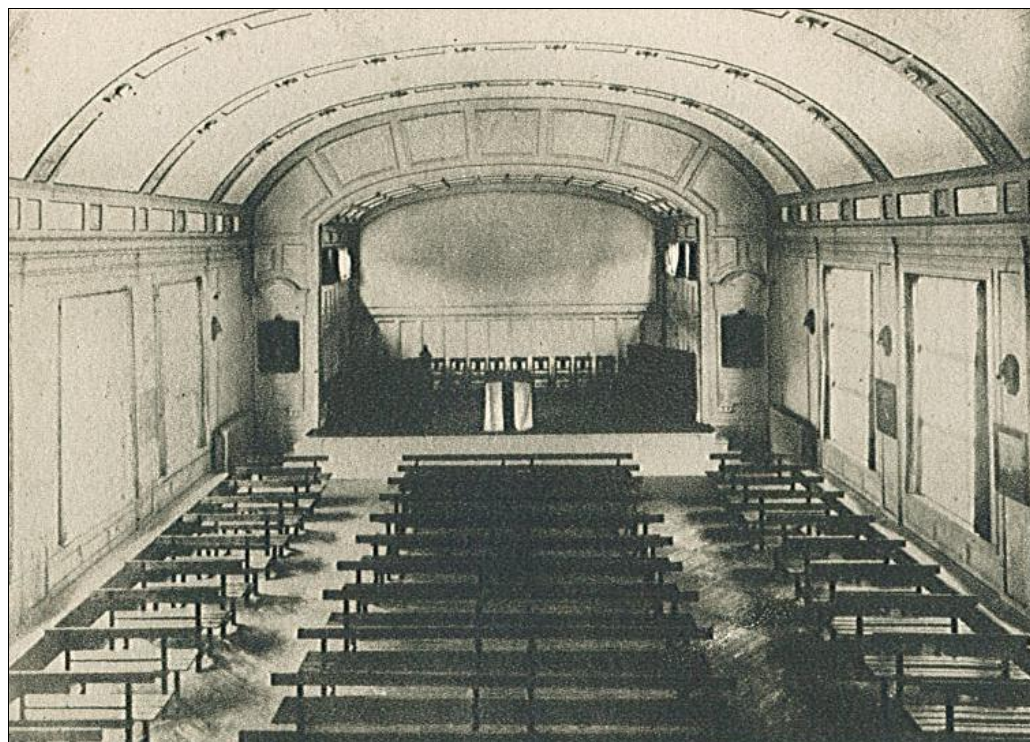


Bild 30. Stora salen år 1914. Notera takarmaturen i tunnvalvets mindre kassetter. Foto ur: "Linjen som naturen gav" 1948.

## Regional jämförelse

Byggnaden får i första hand jämföras med andra samlingslokaler i länet då någon exakt jämförbar byggnad inte kan sägas finnas. I Hallstahammar uppfördes aldrig något Folkets hus. Ett försök gjordes år 1908 av sju unga arbetare vilket istället resulterade i en Folkets park. Då Bultlokalen uppfördes uppläts den efter år 1916 för vissa typer av möten och Bultfabrikens verkstadsklubb fick hålla sina möten där gratis. Dessa lokaler gjorde att behovet av ett Folkets hus inte var så stort.

Förvisso uppfördes år 1898 ett Folkets hus av ASEA i det som sedermera kom att bli kvarteret Mimer i Västerås, men denna byggnad revs på 1920-talet.<sup>73</sup> Byggnaden gick under namnet ”Elektriska bolagets hus för dess arbetare” och i likhet med Bultlokalen inrymde även denna bland annat en samlingslokal och ett bibliotek för arbetarna samt även matsalar för såväl arbetare som för tjänstemän.

Bevarat i länet finns då endast samlingslokaler som har tillkommit på initiativ av de olika folkrörelserna, ofta under sent 1800-tal eller under 1900-talets första decennier. Ett stort antal missionshus och IOGT-lokaler finns exempelvis bevarade.

Frikyrkorörelsen var den folkrörelse som först fick fotfäste i länet och redan på 1870-talet kom ett stort antal frikyrkobyggnader att uppföras.<sup>74</sup> Byggverksamheten var särskilt livlig i länets östra delar.

Den aktivaste byggperioden pågick fram till omkring år 1915. Någon aktuell sammanställning av frikyrkorörelsens byggnadshistoria i länet förekommer inte. Missionshuset från Frössvi, finns återuppbyggt på Vallby friluftsmuseum. Vid flytten och återuppbyggnaden gavs byggnaden ett så ursprungligt utseende som möjligt. Även i Sala finns ett välbevarat missionshus i jugendstil, uppfört år 1902. Andra välbevarade missionshus i länet är exempelvis Elimkapellet i Ängelsberg och f.d. Elimkapellet, nuvarande katolska kyrkan, i Köping.

Den första nykterhetsföreningen, eller logen, i Sverige bildades år 1879 i Göteborg, och redan samma år bildades loger i såväl Arboga som i Köping.<sup>75</sup> Västmanland kom tidigt att bli ett viktigt fäste för IOGT-NTO-rörelsen. Av de ca 1 500 loger som instiftades i landet under rörelsens första tio år, fanns närmare 120 i Västmanlands län. Länets och även Sveriges<sup>76</sup> första ordenshus byggdes i Arboga år 1881 av Filadelfia<sup>77</sup>, och samma år bildades logen Viktoria i Sala, vilken även den snart uppförde en egen samlingslokal. Västerås fick år 1892 en godtemplarlokal på Västgötegatan.<sup>78</sup> En i Västmanlands län viktig lokal är IOGT-NTO logen Malma Spira i Gisslarbo, Skinnskatteberg, vilken är byggnadsminne sedan år 1983.<sup>79</sup> Denna uppfördes år 1898 då man efter upprepade kontroverser med bruksförvaltningen vid Gisslarbo bruk kom att uppföra en lokal utanför brukets domäner. Arkitekturen har inspirerats av samtida träarkitektur och missionshus.

Västmanlands läns ställning som industrilän är känt och folkets hus rörelsen är därmed ett samhällshistoriskt viktigt inslag. En av de folkets hus byggnader som bör nämnas i ett jämförande sammanhang är Erik Hahrs folkets hus byggnad i Västerås. Ritningarna till detta dateras från år 1919 och är utförda i en nationalromantisk stil.<sup>80</sup>

---

<sup>73</sup> [www.anderslif.se](http://www.anderslif.se) tillgängligt 2010-04-09.

<sup>74</sup> Ström 2004 s.158.

<sup>75</sup> Ström 2004. s. 158.

<sup>76</sup> SOU 2003:118

<sup>77</sup> Byggnaden ligger kvar på Storgatan 10 i Arboga.

<sup>78</sup> Drakenberg 1962 s. 119.

<sup>79</sup> Ström 2004 s. 159.

<sup>80</sup> Drakenberg 1962 s. 198.



Bakom byggnationen stod föreningen folkets hus och folkets park i Västerås UPA.<sup>81</sup> Folkets hus verksamheten flyttade redan vid slutet av 1950-talet till nyare lokaler. År 1974 övertogs byggnaden av ASEA och bytte då namn till Aroshuset.<sup>82</sup> Den kom därefter att upplåtas åt personal- och fackklubbar. Byggnaden ägs sedan 2002 av Imperia Invest men hyrs ut för sammankomster och fester, vilket ger allmänheten ett visst tillträde till lokalen. Byggnaden har välbevarad exteriör och en viss mån bevarad interiör, även om omfattande renoveringar har gjorts 1974 och 2005.

Även i länets andra delar finns bevarade folkets hus byggnader. Enligt Folkets hus och parkers medlemslista finns idag följande aktiva folkets hus i Västmanlands län: Bergs folkets hus, Fagersta folkets hus, Hallstahammars folkets hus och park, Köpings folkets hus, Norbergs folkets hus och park, Ramnäs folkets hus, Sala folkets hus, och Surahammars folkets hus. Fagerstas Folkets hus har genomgått flera ombyggnader men kan ändå tillmätas ett visst kulturhistoriskt värde. Norberg, Sala, Ramnäs, Surahammar och Köping har folkets hus byggnader av yngre datum. Det finns även exempel på folkets hus byggnader som idag inrymmer annan verksamhet.

Folkbildningsrörelsen drev på tillkomsten av bygdegårdar på landsbygden på 1920-talet och framåt.<sup>83</sup> Man menade att det i varje kommun borde finnas ett "folkbildningshem" anslutet till ett bibliotek. Det skulle vara en samlingspunkt för kulturlivet och ett landsbygdens folkets hus, där man skulle kunna samlas oavsett politisk och religiös tillhörighet. En viss koppling fanns dock till dåvarande bondeförbundet.<sup>84</sup>

Som mönsterexempel för folkbildningens byggnader pekades bland annat Arosgården i Västerås ut. Arosgården är integrerad i arbetarbebyggelsen i kvarteret Kåre som uppfördes efter ritningar av Erik Hahr 1917.<sup>85</sup> Bakom byggnationen stod Västerås Byggnads AB ägt av ASEA. Kvarteret bestod ursprungligen av bostadsbebyggelse i form av mindre lägenheter, samt Arosgården med lokaler för studieverksamhet för arbetarrörelsen. Till en början omfattade denna studieverksamhetsdel endast omkring 225 m<sup>2</sup> vilket med tiden kom att utökas. Möjligen ersatte Arosgården ASEA:s tidigare nämnda folkets hus, då lokalerna åtminstone till en början ställdes till studieverksamhetens förfogande hyresfritt. Precis som i fallet med Bulten och Bultlokalen fanns från ASEA:s sida ett intresse av att bedriva en viss personalvård för att minska risken för "social oro" bland arbetarna. Arosgården kan alltså sägas vara ett i vissa delar jämförbart objekt med Bultlokalen men är idag på väg att byggas om till bostäder och ABF och PRO som på senare år har huserat i byggnaden har flyttat ut.<sup>86</sup> Vad gäller lokaler uppförda av bruken för de anställda kan exempelvis mässen vid Fagersta bruk nämnas. Denna är dock inte i vare sig funktion eller ålder jämförbar med Bultlokalen.

## Nationell jämförelse

Av Sveriges befintliga samlingslokaler kan dessa delas in i olika kategorier beroende på av vilka de uppförts och vilken funktion de haft; Folkets Hus, bygdegårdar, IOGT-lokaler och religiösa samlingslokaler är de vanligast förekommande. I anslutning till de flesta bruk finns någon eller några samlingslokaler. Flertalet bland dessa har uppförts på uppdrag av de stora folkrörelserna men det finns även exempel på sådana som

---

<sup>81</sup> Franzén 2005.

<sup>82</sup> Aroshuset med Hahrska palatset.

<sup>83</sup> Nordisk familjebok, Uggleupplagan 1926.

<sup>84</sup> SOU 2003:118 s. 71.

<sup>85</sup> Franzén 2005.

<sup>86</sup> Widell 2010.

uppförts av arbetsgivare. I det skyddade byggnadsbeståndet i Sverige finns omkring 20 samlingslokaler som är skyddade som byggnadsminnen.

Bland landets bevarade samlingslokaler uppförda för arbetare av bolag har några en bevarad funktion. Bland de samlingslokaler i vilka det fortfarande finns verksamhet har vi inom ramen för denna studie endast kunnat identifiera två objekt som direkt jämförbara med Bultlokalen. Dessa två objekt, med en liknande historia som Bultlokalen, är Cassels donation i anslutning till Grängesbergs gruvor samt Valhalla i Sandviken.

Cassels donation ritades av Agi Lindegren och invigdes år 1900 efter en donation av Sir Ernest Cassel. Trots att donationen var till Grängesbergs arbetare bestod styrelsen under de första 20 åren av allt annat än arbetare och politiska sammankomster var förbjudna. Cassels donation är idag återuppbyggt efter en brand och förklarades som byggnadsminne år 1986. Byggnaden är uppförd i nyklassisk stil och huvudfasaden markeras av en nyantik portik med sex kolonner.

Valhalla uppfördes av Sandvikens Jernverks AB för de anställda på bruket år 1908 och uppfördes i en starkt nationalromantisk stil med ett fornnordiskt klingande namn. Bultfabrikens styrelse hade ju även den på förslag att namnge Bultlokalen med ett fornnordiskt namn, vilket möjligen kan indikera att de var inspirerade av denna samlingslokal som uppförts sex år tidigare. Valhalla är inte byggnadsminnesskyddat och är upprustad av PRO som idag bedriver verksamhet i lokalerna.

# Kulturhistorisk värdering

## Värderingsmetod

Värderingen i föreliggande rapport är utförd i enlighet med den modell som redovisas i skriften "Kulturhistorisk värdering av bebyggelse" av Axel Unnerbäck. Systemet utgår från en struktur där man sorterar värdekriterierna i två kategorier, nämligen dokumentvärden och upplevelsevärden. Dessa värden kan sedan förstärkas genom mer övergripande och förstärkande egenskaper såsom autenticitet, pedagogiskt värde/tydlighet samt kvalitet.

Dokumentvärdena kan sägas bestå av de historiska värden som byggnaden besitter. Genom sin existens kan byggnaden förmedla historisk kunskap. Upplevelsevärdena är estetiska, upplevelsemässiga eller socialt engagerande egenskaper hos byggnaden.

## Dokumentvärde

### Social- och samhällshistoriskt värde

Byggnaden har ett mycket högt social- och samhällshistoriskt värde som samlingslokal för Bultfabrikens arbetare och genom sin koppling till Bultens fabriker som har präglat Hallstahammars utveckling under tre sekel. Fabriken har sedan starten varit med och präglat Hallstahammars utveckling från ett gammalt brukssamhälle till ett modernt industrisamhälle. Fabriken har dessutom gett samhället en befolkning från olika delar av Sverige och världen.

Bultlokalen är även intressant då den har använts av flera olika samhällsklasser samtidigt som den vid uppförandet var en del i det patriarkala samhället som fanns i fabriken. Bultlokalen står som ett monument över en svunnen tid med företeelser och patriarkala system som inte längre existerar.

Det stränga patriarkala förhållandena försvårade för fackföreningarna. I samband med oroligheter och strejker i början av 1900-talet då arbetarna vid bruket anslöt sig fackligt och krävde arbetsrättigheter behövde "faderligheten" och tilltron till företagsledningen stärkas, vilket delvis gjordes genom byggandet av Bultlokalen. Förutom lokalens användning som sammanträdesplats för fabriken styrelse inrymde den samtidigt bibliotek och kulturell/social verksamhet för arbetarna. Några år efter uppförandet började lokalen även att användas av arbetarrörelsen och Bultfabrikens verkstadsklubb där de kunde hålla kostnadsfria möten.<sup>87</sup>

Lokalen har använts av de anställda för fester och högtidsdagar ända fram till 1970-talet. Trots att användningen av Bultlokalen har varierat de senaste decennierna har lokalen kvar sin autenticitet och är oförändrad till sin allmänna disposition och karaktär. De sociala funktionerna är fortfarande tydligt avläsbara i lokalen trots vissa ändringar av främst ytskikt i Bultlokals interiör.

### Industrihistoriskt värde

Hela Bultfabrikens område avspeglar en utpräglad och karakteristisk industrimiljö och är ett unikt dokument i svensk industrihistoria med inslag från tre sekel. Industrins miljöer är en viktig del av vårt kulturarv.

Bultlokalen är vid sidan av byggnadsverk som den intilliggande disponentvillan, Sporthallen och Bultskrapan en omistlig del i historien om en anläggningssmiljö som visar verkstadsindustrins utveckling från slutet av 1800-talet fram till modern tid.

---

<sup>87</sup> Gustavson 1951

### Arkitekturhistoriskt värde

Arkitekten Erik Josephson utformade en praktfull och samtidigt ändamålsenlig byggnad för Bultfabrikens arbetare och ledning. Det arkitekturhistoriska värdet ligger i byggnadens utformning med en tydlig prägel av 1910–1920-tal samt framförallt Josephsons eklekticism och klassiska ideal. Unikt för Bultlokalens arkitektur är att Erik Josephson som mest är känd för sin imponerande kasernarkitektur och bankpalats i sten här ritade en relativt oansenlig byggnad i trä.

### Byggnadshistoriskt värde

Bultlokalen uppfördes i en tid innan modern byggteknik började dominera fabriksområdet. En tid innan industrins explosionsartade utveckling tog över på allvar, vilket resulterade i en betydande inflyttning och åtföljande snabbyggnationer.

Byggnaden uppvisar höga byggnadshistoriska värden både interiört och exteriört, trots att fasaden målats om så färgsättningen förändrats samt ombyggda balkonger och utrymningsvägar. Interiört är rumsindelningen lätt att känna igen från ursprungsplanen även om vissa tillägg och ombyggnader har gjorts. Störst autenticitet finns i samlingshallen, entrédelen samt i vissa ”bortglömda” utrymmen som skafferier, förråd och vind. Flera ytskikt och snickeridetaljer såsom spegeldörrar och lister är bevarade. En inre restaurering av stora hallen genomfördes år 1998 med stor antikvarisk hänsyn till originalet. Restaureringen utfördes med traditionella material och med ambition att bevara det ursprungliga utförandet.

En mängd spår och detaljer kan kopplas till olika faser i byggnadens historia bl.a. toaletterna som rustats upp, trappan till övervåningen och modernisering av lägenheten på övervåningen.

## **Upplevelsevärde**

### Arkitektoniskt värde

Byggnadens arkitektoniska kvalitet ligger främst i fasadernas och de olika takfallens utformning och proportioner, samt interiörgestaltningen som tillsammans bildar en estetisk helhet som är känslig för förändringar. De arkitektoniska detaljerna är välbevarade både interiört som exteriört. De främsta kvaliteterna interiört ligger i samlingshallens medvetna formgivning med bland annat bevarade detaljer som lampetter i originalutförande.

### Konstnärligt värde

Den konstnärliga utsmyckningen finns framförallt inuti byggnaden och då framförallt i själva samlingshallen. I sammanhanget bör dock lanterninens spira, från Konst- och Industriutställningen år 1897, nämnas som värdefull.

### Miljöskapande värde

Byggnaden bryter av kraftigt mot övrig bebyggelse i fabriksområdet där flertalet byggnader har fasader av rött tegel och ett enkelt fabriksmässigt formspråk. På så sätt framstår byggnaden som en solitär som samtidigt skapar en miljö omkring sig som visar på äldre tiders estetiska ideal.

### Identitets- och traditionsvärde

Bultlokalen står för många boende i Hallstahammar för minnen av det festligare slaget. Otaliga jul-, nyårs- och födelsedagsfester, föreningsträffar m.m. har sammanfört fabrikkens arbetare och deras familjer vilket ger byggnaden ett högt identitetsvärde som är sammankopplat med minnen av trevnad och samhörighet. Bultlokalen samt det omgivande området har stor betydelse för förmedlingen av ortens historia och identitet, inte minst för kommande generationer.

#### Kontinuitetsvärde

Bultlokalen, tillsammans med samtliga byggnader på fabriksområdet, illustrerar Bultfabrikens framväxt, utveckling och dess förändringar under främst 1900-talet. Bultlokalen är en av de få kvarvarande byggnader av sitt slag i fabriksområdet från tidigt 1900-tal och kan sägas vara den sista kontakten med en tidigare, nu utplånad miljö.

#### Symbolvärde

Byggnaden är en symbol för början av Bultens storhetstid och för det patriarkala samhälle som byggdes upp kring företaget. Lokalen har även varit viktig i det fackliga och politiska arbetarrörelsen då lokalen efter år 1914 uppläts till dessa möten.

### **Förstärkande och övergripande motiv**

Byggnadens förstärkande och övergripande motiv stärker övriga kulturhistoriska värden.

#### Kvalitet

Bultlokalen som är ritad av Erik Josephson visar på en medveten arkitektonisk gestaltning. Byggnaden har försetts med omsorgsfullt bearbetade detaljer och är utfört hantverksmässigt i material av god kvalitet.

#### Autenticitet/äkthet

Utöver de rent kulturhistoriska värdena är Bultlokalen en mycket välbevarad möteslokal.

#### Pedagogiskt värde/tydlighet

Bultlokalen byggdes som samlingslokal och den funktionen har behållits in till våra dagar. I dagsläget brukas dock Bultlokalen av företagsstyrelsen. Genom att interiören och exteriören är så pass välbevarad är byggnaden lättförståelig och förmedlar en kunskap om de personalpolitiska strategier som låg bakom uppförandet.

#### Sällsynthet – representativitet

Företaget blev det första av sitt slag i landet. Området med Bultlokalen som en del av detta är representativt för verkstadsindustrins utformning och utveckling från slutet av 1800-talet och fram till modern tid.

Byggnaden är en av få bevarade samlingslokaler för arbetare som uppförts på uppdrag av bruksledningen. Samtidigt kan den genom sitt användningsområde sägas vara en representant för den folkbildande strävan som fanns inom de svenska folkrörelserna under 1900-talets början.

Bultlokalen är även en sällsynt byggnad ritad av arkitekten Erik Josephson som övervägande arbetade med imponerande sten- och tegelarkitektur.

### **Kulturhistoriskt värdefulla delar och detaljer**

Bultlokalens exteriör innehar ett mycket högt kulturhistoriskt värde med ursprungligt utförande och ursprungliga material. Kontrasten mellan Bultlokalen och de senare tillkomna industrilokalerna kan här anses tillföra byggnaden ytterligare värde.

Under mitten av och under senare delen av 1900-talet har Bultlokalens interiör genomgått en del förändringar varav några förhöjer det kulturhistoriska värdet. De

förändringar som gjordes under mitten av 1900-talet är utförda med stor hantverksskicklighet i material och metod, och innefattar bottenvåningens kök och toaletter, vilka ökar förståelsen för hur lokalen har använts och förändrats. Samlingssalen, tamburen, den inre västra trappan, serveringsgången och det före detta läserummet har behållit sitt ursprungliga utförande och innehar ett mycket högt kulturhistoriskt värde. Den stora dubbeltrappa som tidigare ledde från entrén ända upp till läktaren på övervåningen är delvis igenbyggd mellan entré och bottenvåning samt helt igenbyggd mellan bottenvåningen och övervåningen. Denna ombyggnad har ändrat planlösningen ganska påtagligt.

På övervåningen har planlösningen till vissa delar förändrats. Bland annat har det tidigare biblioteket byggts om till två sovrum och ett till sovrum har byggts i anslutning till den igenbyggda dubbeltrappan. På övervåningen kvarstår läktaren, köksförråd samt vissa ytskikt från byggnadstiden som innehar ett högt kulturhistoriskt värde.

Vinden längst upp över huvudbyggnaden är i stort sett oförändrad sedan byggnadstiden. Källarvåningens planlösning, innerdörrar och ytskikt har förändrats till viss del under åren med bland annat igenbyggda dörröppningar, senare tillkommen bastu m.m. Underhållet i källarvåningen är på flera ställen eftersatt. Kvar sedan byggnadstiden finns fönster och ytterdörrar samt större delen av planlösningen .

## Exteriör

- Ursprunglig fasad- och takutformning. Undantag på den östra fasaden där en ny ingång har öppnats i en tidigare fönsteröppning.
- Lanterninens spira.
- Ursprungliga fönsterlägen och fönster utförda med hög hantverksskicklighet samt dörrar och dörrlägen.
- De skilda karaktärerna hos Bultlokalen och de senare tillkomna fabriksbyggnaderna.

## Interiör

- Ursprunglig stomme.
- Samlingssalen och entrén har hög autenticitet
- I stort sett bevarad planlösning, framförallt på bottenvåningen.
- Hela bottenvåningen har högt kulturhistoriskt värde trots vissa förändringar och ombyggnader som till exempel kök och toaletter. De olika tidsskikten förstärker kontinuitetsvärdet.
- Läktaren över samlingsalen.
- Skafferier och förråd med tillhörande dörrar i köket på övervåningen.
- Originaldörrar, bröstpanel, innertak, golv förekommer i flertalet av rummen.
- Trapphuset från köket upp till övervåningen.
- Vinden med få eller inga förändringar sedan byggnadstiden.



*Bild 31. Bultlokalen har ursprunglig fasad och takutformning. Byggnaden står mitt i industriområdet och kontrasterar mot omkringliggande bebyggelse. Foto. Boel Melin.*



*T.v. Bild 32. Detalj från dörr vid linneförråd, övervåningen. Foto: Boel Melin.*

*T.h. Bild 33. Enkeldörr i originalutförande på norra gaveln. Foto: Boel Melin.*



*T.v. Bild 34. Vålbevarad trappa med fönster som leder upp från nedre köket till övervåningen. Foto: Boel Melin.*

*T.h. Bild 35. Samtliga fönster är ursprungliga, både i läge och utförande. Foto: Boel Melin.*



*Bild 36. På vinden har få eller inga förändringar utförts sedan byggnadstiden. Bilden visar även ett av de vackert utförda lunettfönstren, samt en pardörr som bevarats på vinden. Foto: Anna Gütblein.*





T.v. Bild 37. Köket på bottenvåningen uppvisar flera tidskikt från 1900-talet. Bilden visar de ursprungliga dörrarna och delar av den senare tillkomna köksinredning. Foto: Boel Melin.

T.h. Bild 38. Profildetalj på dörrromfattning i samlingsal. Foto: Boel Melin.

## Sammanfattande analys Bultlokalen

Bland landets som byggnadsminne skyddade samlingslokaler är flertalet inte jämförbara med Bultlokalen då de har en helt annan historisk bakgrund. Det rör sig om samlingslokaler som är uppförda som Folkets Hus dvs. av arbetare, eller som samlingslokaler uppförda av en ideologiskt knuten rörelse som IOGT eller frikyrkor. Regionalt finns ingen jämförbar byggnad och kategorin samlingslokaler och folkrörelsebyggnader får nog anses underrepresenterad vad gäller länets byggnadsminnen.

Bultlokalen uppfördes av bolagsstyrelsen för arbetarna och ritades av en erkänd arkitekt. Troligen var bolagsstyrelsen influerad av den tidens bolagsstyrda samhällsbyggande och patriarkala ansvar för arbetarna. Att uppföra en ståtlig samlingslokal var säkerligen även ett sätt att behålla och locka arbetare samt att stävja upproriska tendenser i den allt mer krävande arbetarrörelsen.

Ovan har Bultlokalen jämförts med samtliga byggnadsminnesförklarade samlingslokaler. Det har dock varit svårt eller rent av omöjligt att jämföra med landets samtliga samlingslokaler, vare sig i Bebyggelseregistret eller på annat sätt, då det inte finns någon total sammanställning tillgänglig.

Bland landets byggnadsminnesförklarade samlingslokaler har endast en kunnat identifieras som är jämförbara med Bultlokalen till ålder, byggherre och användningsområde, nämligen Cassels donation i Grängesberg. Ser man till kategorin i sin helhet och inbegriper även icke byggnadsminnesskyddad bebyggelse tillkommer ytterligare ett objekt, Valhalla i Sandviken. Även om Cassels donation samt Valhalla är likartade med Bultlokalen så är kringmiljön en helt annan än den tätbebyggda industrimiljön på Bultfabrikens område.

Tillkomsten av Bultlokalen skedde i brytpunkten mellan det patriarkala och det mer demokratiska styrelsesättet inom verkstadsindustrin. Bildning och fritid började stå

högt på agendan för att behålla och tillfredsställa en allt mer medveten arbetarklass. Samtidigt ville man från ledningens sida möjligen ha möjlighet att behålla ett visst grepp om vad samlingslokalen skulle kunna användas till. Genom att själva uppföra byggnaden kunde man även i viss mån styra över utnyttjandet av lokalen och partistridiga föredrag kunde förbjudas. Detta kan för övrigt sättas i relation till folketshusrörelsens framväxt vid 1800-talets slut som just aktualiserades av svårigheten för arbetarna att få tillgång till lokaler för politiska möten.<sup>88</sup>

Vad gäller Bultlokals arkitektur bör den sättas i relation till tidsandan och arkitekten Erik Josephssons övriga produktion. I början av 1900-talet inspirerades många arkitekter av nationalromantiken och man använde gärna arkitektoniska element som kunde associeras till riddarromantiken och medeltidens borgar. Detta präglade sålunda också utformningen av arkitekten Erik Josephssons mest kända verk. När Bultlokalen byggdes år 1914 var istället klassicismen den rådande stilarten. I Bultlokalen är båda influenserna avläsbara. De småspröjsade fönstren och de traditionella materialen är ett uttryck för nationalromantiken. Entréutformningen med gjutna kolonner m.m. är å andra sidan ett uttryck för 10-talsklassicismen. Arkitekturen kan dock sägas vara representativ för sin tid och den klassicistiska entrén kan möjligen sägas spegla ambitionen att skapa en kulturell arena för Bultens arbetare. Bultlokalen ligger mitt i Bultfabrikens industriområde tillsammans med verkstäder, kontor och bostadshus och visar på Bultfabrikens långa historiska kontinuitet. Bultlokals arkitektur ger en spännande kontrast till omgivande byggnader, och är även en av få bevarade byggnader från tidigt 1900-tal i området. Den genomtänkta och påkostade arkitekturen är ett av de sista uttrycken för den patriarkala era som snart efter uppförandet skulle urvattnas och slutligen försvinna. Arkitekten Erik Josephsson finns representerad med flera byggnadsminnen i landet, men det rör sig då om mer monumentala anläggningar.

Bultlokalen har genomgått ytterst få förändringar som påverkat dess ursprungliga karaktär. Det är snarare omgivningarna med successivt nyuppförande av byggnader som förändrats och krupit tätt inpå denna byggnad som ursprungligen stod som en solitär i industrilandskapet med en fotbollsplan som sin närmaste omgivning. Denna förändring kan dock ses som positiv och visar på kontinuitet och verkstadsindustrins utveckling. Såväl interiört som exteriört ger Bultlokalen ett välbevarat intryck. Vissa förändringar har dock genomförts såsom igensättningen av dubbeltrappan till övervåningen. Detta har förstås en viss betydelse för byggnadens disposition då den enda kommunikationen mellan bottenplan och övre plan är via den mindre baktrappan. Övervåningens planlösning är i samband med denna ombyggnad förändrad. Det gamla biblioteket, som var en av grunderna för den ursprungliga verksamheten, finns inte kvar idag.

Bultlokalen utgör tillsammans med omkringliggande bebyggelse en mycket viktig del i industriområdets karaktär och därmed en viktig del i Hallstahammars industrihistoria. Bultlokalen är också ett uttryck för den tidens sociala om än patriarkala strävanden samt den tidens syn på arbetarnas behov. Vidare har Bultlokalen haft en mycket stor betydelse för Bultfabrikens arbetare under hela 1900-talet. Att som idag använda lokalen för styrelsesammanträden frångår den långa historiska kontinuiteten.

---

<sup>88</sup> SOU 2003:118 s. 66.

# Dokumentation

## Exteriör

Exteriört är Bultlokalen mycket välbevarad. På den bakre byggnadskroppens östra fasad har dock ett av fönstren ersatts av en pardörr med utanförliggande ramp för ökad tillgänglighet.

Bultlokalen består av en huvudbyggnad med en bakomliggande byggnadskropp som inhyser själva samlingsalen, planen bildar ett T. De båda byggnadsvolymerna innehåller två våningar samt källarvåning och vind. Fasaderna är täckta med stående gulmålade locklistpanel och präglas av en nyklassicistisk stil genom fasaduppdelningen genom vitmålade lisener, knutbräder och omfattningar. Samtidigt har byggnaden vissa inslag av nationalromantik till exempel genom de småspröjsade fönstren och det enkupiga takteglet. Den klassicistiska fasaden skall troligen anspela på den roll man önskade att byggnaden skulle ha för det kulturella livet samt bildningen i samhället: ett kultur- och bildningstempel.

Bultlokalens exteriör uppvisar olika utseenden beroende på varifrån man beskådar den. Södra huvudfasaden ses i en snäv vinkel, eftersom byggnaden nu är inträngd mellan nyare tillkomna industribyggnader, där det accentuerade mittpartiet med pelarförsedd tredelad ingång, frontespis, lanternin och skorsten dominerar intrycket. Sedd från det här hållet ser byggnaden mest ut som en herrgård. Står man däremot och ser på byggnaden från öster eller väster framkommer byggnadens verkliga längd och storlek och den bakre byggnadskroppen blir den dominerande.



*T.v. Bild 39. Byggnaden har idag förlorat sitt fria läge och ligger mycket tätt omsluten av senare bebyggelse. Foto: Boel Melin.*

*T.h. Bild 40. Från sydväst kan man ana hur byggnaden imponerade då den uppfördes. Foto: Boel Melin.*

Grund: Gjuten betong.

Stomme: Plank, stående fyrkantstimmer.

Fasad: Gulmålade stående locklistpanel som delas upp i mindre fält av vitmålade knutbräder, lisener och fönster- och dörrromfattningar.

Tak: Tvåkupigt lertegel.

Lanternin: Plåtklädd träkonstruktion.

Skorstenar: Tegelmurade samt plåt.

Fönster: Småspröjsade med en till nio lugter. Vitmålade spröjs och bågar i engelskt röd linoljefärg.

Dörrar: Samtliga portar, vare sig de är enkel- eller pardörrar, är täckta med snedställda paneler som bildar ett rombformat mönster. Samtliga dörrar är målade i ljusblå färg.

Övrigt: Lanterninens spira är den övre delen av en skulptur som tillverkades av Bultfabriken och ställdes ut på Konst- och industriutställningen i Stockholm år 1897.

## Södra fasaden/huvudfasaden



Bild 41. Södra huvudfasaden, jämför ritning bilaga 1. Foto: Boel Melin.

Byggnaden har en huvudfasad som numer vetter mot en av fabrikslokalerna som uppfördes under mitten av 1900-talet och senare. Innan nuvarande fabriksbyggnad uppfördes vette fasaden mot ett parkområde med fotbollsplan.

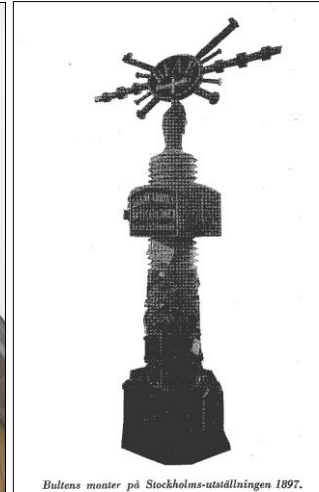
Södra fasaden karaktäriseras även av en tydlig våningsindelning med hög sockelvåning i grå cement samt två våningar däröver. Fasaden består av stående locklistpanel som avfärgats i gult och som kontrasterar med och avdelas genom vita lisener, knutlådor, fönster- och dörrromfattningar samt tandfrislisten runt frontespisens gavel. Huvudfasadens mittparti accentueras både genom färgskillnader i fasaden samt dess utsmyckningar samt av den pelarförsedda portiken med tre pardörrar, ovanliggande balkong samt frontespis. De två mittersta kolonnerna har någon gång blivit borttagna (se bild 22 och 23). Ytterligare betoning av mittpartiet sker genom den centralt placerade lanterninen med spira. Runt frontespisens gavelparti samt över portiken löper en kraftig tandfris som ger karaktär. Fönstren är småspröjsade med engelskt röda bågar och är större på bottenvåningen.

På frontespisens taklanternin sitter den ursprungliga spiran som har en speciell historia. På Konst- och Industriutställningen i Stockholm år 1897 hade Bulten ställt ut en två meter hög bult med påskruvad mutter. På toppen av bulten fanns en hand som höll en fackla vars mitt dekorerats med B.F.A.B (Bultfabrikens Aktiebolag). Från facklan strålade rälsspikar, träskruvar och bult ut. Denna skulptur vann guldmedalj i utställningarna.<sup>89</sup> Själva facklan placerades vid uppförandet som spira på Bultlokalen (se även ritning från 1912, bilaga 1).

---

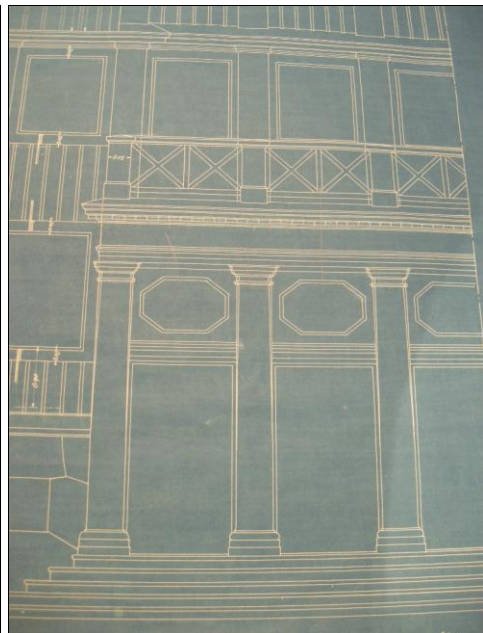
<sup>89</sup> Vinberg, 1998.





Bultens monter på Stockholms-utställningen 1897.

Bild 42 och 43. Till vänster syns lanterninspiran som består av den övre delen av bultskulpturen som ställdes ut på Konst- och industriutställningen i Stockholm år 1897 till vänster. Foto: Boel Melin och bild ur "Linjen som naturen gav" 1948.



T.v. Bild 44. Entré med tre pardörrar och toskanska kolonner, numera bara två till antalet. Foto: Boel Melin.

T.h. Bild 45. Ritning från 1912 av Erik Josephson. Detalj entréparti. Notera de två mittersta kolonnerna. Från Arkitekturmuseets arkiv.



## Västra och norra fasaderna

Den västra fasaden består i norr av den bakre byggnadskroppens långsida samt i söder av en gavelsida. Den gula fasaden delas i väster upp av vitmålade lisener och lister som bildar fack och som i sitt uttryck skiljer ut samlings salens del tydligt från resten av byggnaden. På västra gaveln finns en ursprunglig trappa upp till köksingången.

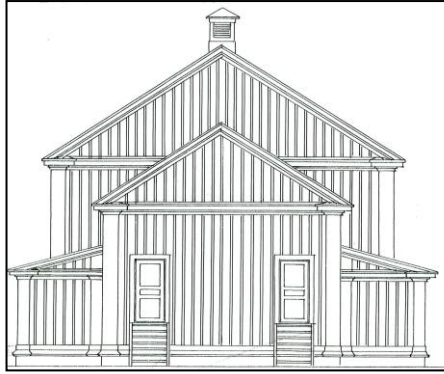
Den norra fasaden består av en mindre sadeltaksklädd utbyggnad med kraftigt markerade gavelfält samt två sidoingångar med snedtak på var sida om utbyggnaden. Den norra mindre gaveln är i stort sett utan dekorationer, undantaget den vitmålade list som omgärdar gavelröset samt de två blåmålade enkeldörrarna som leder in till de två sidorummen på var sida av samlings salens scen. Norra gavelns dörröppningar utfördes aldrig som Josephson först tänkt (se bild 41) utan endast de två ingångarna på de norra pulpettakstäckta sidobyggnaderna åt väster och öster.



Bild 46. Långsida i väster och gavel i norr. Foto: Boel Melin.



Bild 47. Ritning av västra fasaden från 1912 av Erik Josephson. Från: Svedvi Bergs hembygdsförening.



T.v. Bild 48. Ritning av norra gavelfasaden från år 1912 av Erik Josephson. Ingångarna byggdes ej. Från: Svedvi Bergs hembygdsförening.

T.h. Bild 49. Norra gavelfasaden år 2010. Foto: Boel Melin.



T.v. Bild 50. Del av huvudbyggnadens västra gavelfasad samt kökstrappa. Bakomvarande byggnad är placerad cirka 10 meter från Bultlokalens huvudfasad. Foto: Boel Melin.

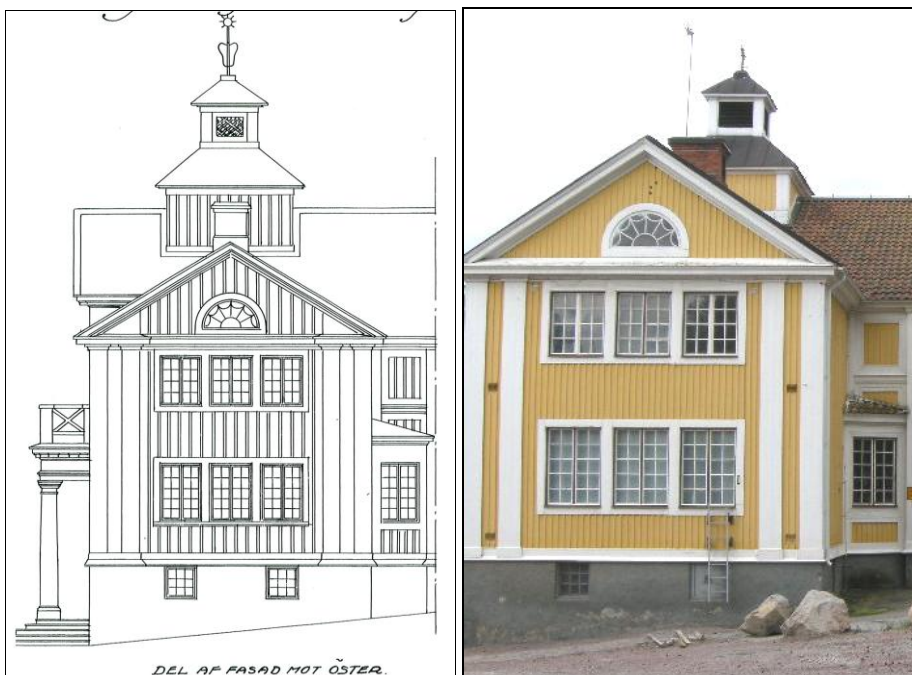
T.h. Bild 51. Västra fasaden, detalj. Foto: Boel Melin.

## Östra fasaden

Östra fasaden ter sig mer enhetlig i jämförelse med övriga fasader. Här dominerar de småspröjsade fönstertyorna både på samlingslokalens utbyggnad och huvudbyggnadens herrgårdsaktiga gavel. Den femte fönsteraxeln åt norr har i senare tid försetts med en ramp upp till en pardörr med överljus bildat av det ursprungliga fönstrets övre del.



Bild 52. Östra fasaden. Röd ring markerar ombyggnad. Foto: Boel Melin.



T.v. Bild 53. Ritning av gaveldel av östra fasaden från år 1912 av Erik Josephson. Från: Svedvi Bergs bembygdsförening.

T.h. Bild 54. Gavelfasad år 2010. Foto: Boel Melin.

## Interiör

Byggnaden innehåller två våningar med källare och vind. Entréhallen kan sägas innebära ytterligare ett plan. I den bakre samlingslokalen är takhöjden lika med de två våningarnas höjd. Interiört finns flera välbevarade detaljer och ytskikt. Planlösningen har förändrats till viss del under mitten och senare delen av 1900-talet, men trots detta kan man få en bra bild av hur Bultlokalen har använts och förändrats under åren.

Vanligt förekommande i byggnaden är de vitmålade innertaken av grova, cirkelsågade bräder lagda i lock (bild 56) med slät taklist. Det förekommer även en speciell för byggnaden bröstningspanel som består av stående fasspontad panel där varannan panel är avsevärt mycket smalare än resterande (bild 55).

Rummen numreras i dokumentationen med början från ingång i söder och vidare medsols med början från vänster/väster.



*T.v. Bild 55. Typisk bröstningspanel av stående fasspont med olika bredd. Foto: Boel Melin.*

*T.h. Bild 56. Typiskt för byggnaden innertak med grova sågade bräder lagda i lock. Foto: Boel Melin.*



## Bottenvåning

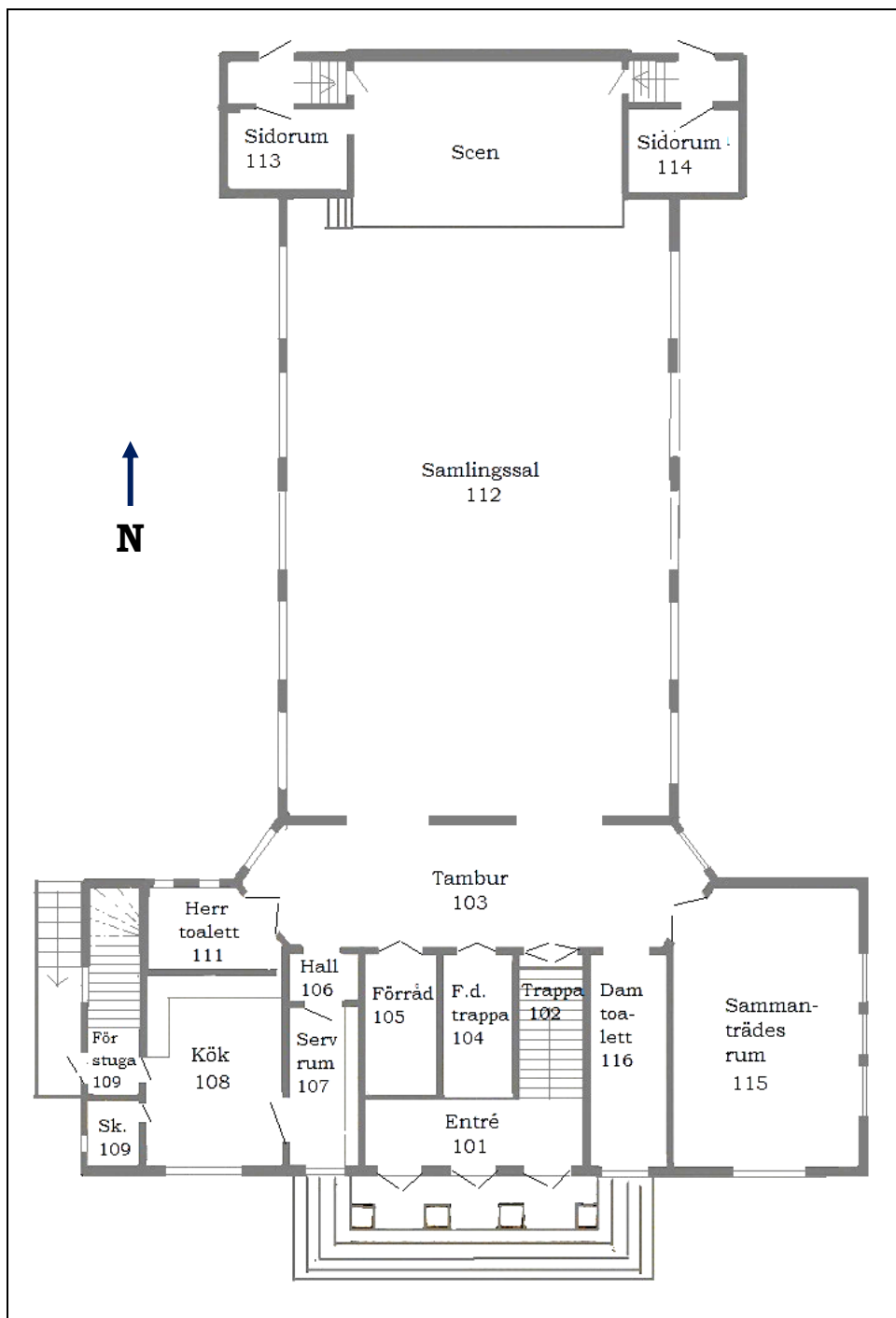


Bild 57. Planritning av bottenvåning med rapportens rumsnumrering. Jämför med originalritning från 1912, bilaga 7. Av: Boel Melin.

På nedre plan/bottenvåningen har viss ändring av planlösningen ägt rum. Den tidigare dubbeltrappans vänstra trapparm (från entrén till tamburen), liksom den tredje mittersta trapparmen som leder upp till övervåningen, har under senare tid byggts igen. De igenbyggda utrymmena används idag som förråd (rum 104 och 105). Rum 116 som tidigare var ett kapprum byggdes under mitten av 1900-talet om till en damtoalett.



De flesta ytskikt har moderniserats medan golv, dörrar, bröstpanel, takbeklädning samt fönster är bevarade. I konferensrummet har golvet belagts med linoleummatta och i entrén med plastmatta. Renoveringen av bottenvåningens publika delar har skett under 1990-talet och utfördes med stor hänsyn till de kulturhistoriska värdena. Köket med skafferier och serveringsgången intill har kvar sin interiörgestaltning från mitten av 1900-talet och har flera bevaransvärda detaljer och genom sitt tidsskikt skapar framförallt köket en förståelse för och känsla av kontinuiteten i byggnaden. Även toalettutrymmena tillför ett tidsskikt av hög kvalitet som bör bevaras.

### Rum 101 Entré

Entrén till samlingslokalen ligger på ett eget plan mellan bottenvåningen och källarvåningen, men räknas i denna dokumentation till bottenvåningen. Tre stycken pardörrar leder in till entrén utifrån. Över varje pardörr sitter ett åttkantigt spröjsat fönster, s.k. överljus. I entrén finns två mindre pardörrar mot höger och mot vänster om ingångsdörrarna, vilka leder ned till källarplan. En dörrlös öppning rakt fram leder ner till källarplan under samlingssalen. Ursprungligen ledde två trappor upp mot samlingssalen, en på var sida om den mittersta nedgången till källarplanet. Det västra trapplöpet har byggts igen, oklart vilket år. Igenbyggnaden täcks med stående panel lika övriga väggar. Entrén har behållit flera ytskikt i ursprungliga material och utförande.

<u>Golv:</u>	Plastmatta, parkettimitation.
<u>Sockel:</u>	Profilerad ca 20 cm, målad i ljusgrå oljefärg.
<u>Väggar:</u>	Stående panel, med varannan smal och varannan bred, utan spånt. Ljusblå oljefärg.
<u>Taklist:</u>	Kraftig hålkälslist, vitmålad. Låda mot norr.
<u>Tak:</u>	Grova, sågade bräder lagda i lock, vitmålat.
<u>Dörrar:</u>	Tre stycken pardörrar med tre fyllningar i varje dörrblad, åt söder. Två pardörrar åt öster och väster med tre fyllningar i varje dörrblad. Profilerade ramstycken fyllningar samt dörrkarmar.
<u>Fönster:</u>	Tre stycken åttkantiga kopplade och öppningsbara överljusliknande enluftsfönster, 12 glas/båge.



T.v. Bild 58. De tre entrédörrarna med överljus. Foto: Boel Melin.

T.h. Bild 59. Tak och lådformad taklist i entrén. Foto: Boel Melin.



T.v. Bild 60. Bilden visar på entréhallens golv, sockel och dörrkarm. Foto: Boel Melin.

T.h. Bild 61. Den västra pardörren som leder ner till källar/sidoplan i entréhallen. Foto: Boel Melin.

## 102 Trappa upp från entré

Denna trappa var ursprungligen en av två trapplopp som ledde upp mot hallen utanför själva samlingsalen. Vid trappans slut finns ett vilplan innan en pardörr leder ut i den övre hallen. Rummet har flera ytskikt i ursprungliga material och utförande bevarade.

<u>Golv:</u>	Tarkett.
<u>Sockel:</u>	Enkel i trä vid trappsteg, profilerad vid vilplan.
<u>Väggar:</u>	Hög bröstningspanel med varannan panelbräda smal, list. Över bröstningen är väggfältet inramad med en oprofilerad enkel trälist, ytan innanför ramen är täckt med väv. Handledare i trä.
<u>Taklist:</u>	–
<u>Tak:</u>	Grova, sågade och vitmålade bräder, lagda i lock.
<u>Dörrar:</u>	–



T.v. Bild 62. Högra trappan (102) som tidigare var en av två i den tidigare dubbeltrappan, sedd från entrén. Foto: Boel Melin.

T.h. Bild 63. Trappan sedd från övre tambur. Foto: Boel Melin.

### 103 Tambur, utanför samlingshall

Rummet är ett typiskt genomgångsrum eller sammanbindningsrum som i första hand präglas av att större delen av väggytorna upptas av dörröppningar till omkringliggande rum. Golvet är lagt med samma typ av ekstavparkett med tegelmönster som stora salen. Dörrarna är helfranska med smidda draghandtag med en hamrad yta, bortsett från de till dam- respektive herrtoaletten vilka har mässingstrycken. Väggarna är klädda med den för byggnaden typiska panelen; 179 cm hög bröstpanel och däröver ett slätt skivmaterial, troligen masonit. Taket har den för byggnaden typiska med locklagda brädor och hålkälslist. Takbrädorna uppvisar spår efter cirkelsågning. Bröstning

<u>Golv:</u>	Stavparkett i tegelmönster, ek.
<u>Sockel:</u>	Profilerad, vitmålad.
<u>Vägg:</u>	Hög bröstpanel cirka 190 cm, varannan smal list med mellanrum mellan panelbräder. Över bröstning väggfält täckt med målad väv, inramat av slät list.
<u>Taklist:</u>	–
<u>Tak:</u>	Grova cirkelsågade bräder i lock, vitmålat.
<u>Dörrar:</u>	8 stycken pardörrar.
<u>Fönster:</u>	2 stycken kopplade tvåluftsfönster med 10 glas/ båge. Spanjolett.



T.v. Bild 64. Hall (103) utanför samlingshallen sedd mot väster. Foto: Boel Melin.

T.h. Bild 65. Hall (103). Vegg- och dörrparti, detalj. Foto: Boel Melin.

### 104 Igenbyggd trappa upp mot övervåning

Trappan är borttagen till större delen och ett nytt bjälklag har byggts över en del av trapploppet. Väggarna har samma typ av panel som hallen men skiljer sig från denna genom att den sträcker sig hela vägen till taket. Taket har en lockpanel som uppvisar spår efter cirkelsågning. Ursprungliga pardörrar är bevarade.

<u>Golv:</u>	Masonit i tre avsatser, trappsteg avlägsnade.
<u>Sockel:</u>	–
<u>Vägg:</u>	Stående panel, med varannan smal list.
<u>Taklist:</u>	–

Tak: Grova vitmålade bräder lagda i lock, den igenbyggda delens tak har plankbalkar samt masonitskivor.



T.v. Bild 66. Den igenbyggda trappan (104) upp till övervåningen används idag som förråd. Foto: Boel Melin.

T.h. Bild 67. Ursprungligt innertak finns delvis kvar. Foto: Boel Melin.

### **105 Förråd, över tidigare trappa upp från entré.**

Väggarna har för byggnaden den typiska bröstningspanelen med fasad stående panel i olika bredd. På halva taket finns även det för byggnaden typiska innertaket med bräder lagda i lock.

Golv: Tarkett.

Sockel: Profilerad vitmålad.

Vägg: Bröstningspanel med stående släta bräder, varannan smal. Över bröstning väggfält täckt med vitmålad väv, inramat av slät list, målad i ljusgrått.

Taklist: Liten hålkälslist, vitmålad.

Tak: Grova, sågade och vitmålade bräder, lagda i lock.

Dörrar: –

Fönster: –

Övrigt: –



T.v. Bild 68. Förrådet har byggts in över det tidigare trapplöpet (rum 105). Foto: Boel Melin.

T.h. Bild 69. Mindre hall in mot serveringsgång med platsbyggda skåp. (rum 106). Foto: Boel Melin.

### 106 Mindre hall mot serveringsrum

<u>Golv:</u>	Parkett.
<u>Sockel:</u>	Vit profilerad träsockel.
<u>Vägg:</u>	Bröstning, ljusblåmålad stående panel. Vitmålad väv.
<u>Taklist:</u>	Hålkälslist, vitmålad.
<u>Tak:</u>	Grova, sågade och vitmålade bräder, lagda i lock.
<u>Dörrar:</u>	–
<u>Fönster:</u>	–
<u>Övrigt:</u>	Brandsläckare monterad i väggnisch.

### 107 Serveringsrum/gång

Det gamla trägolvet har tagits upp i samband med en vattenläcka och ersatts med spånskivor. Väggar och tak är täckta med masonit för att få en slät yta och möts i en hålkälslist.

Den äldre inredningen med serveringsskåp är bevarad. De undre skåpen med lådinredning täcks med en bänkskiva med virrvarrmönster. De övre skåpen sträcker sig upp till taket. Handtagen till skåpen och lådorna tycks ha tillkommit på 1960-talet, möjligen hade man tidigare nöjt sig med de nycklar som tidigare hört till skåpen. Delar av inredningen vid fönstret är borta.

<u>Golv:</u>	Linoleum på brädgolv.
<u>Sockel:</u>	–
<u>Vägg:</u>	Väggfasta, platsbyggda skåp i trä. Bänk i Perstorpsplatta. Vitmålade i oljefärg.
<u>Taklist:</u>	Liten hålkälslist.
<u>Tak:</u>	Vitmålade masonitplattor
<u>Dörrar:</u>	Vitmålade trefyllningsdörr.
<u>Fönster:</u>	Stort, småspröjsat.





T.v. Bild 70. Platsbyggda skåp i serveringsgång. Foto: Boel Melin.

T.h. Bild 71. Serveringsgång sedd mot tambur. Foto: Anna Gütblein.

## 108 Kök

Endast mindre rester finns av det gamla trägolvet då detta brutits upp vid en vattenskada. Golvet har istället täckts med spånskivor. Den släta golvlisten finns kvar. Väggarna och takets täcks med masonit. Skåpinredningen tycks ha tillkommit under 1950- eller 60-talet med släta skåpluckor med handtag i form av byglar med en bakomvarande plastbricka. Mellan över och underskåp har ett stänkskydd av laminat med gräsmotiv monterats. Även över spisen finns ett kaklat parti av väggen. Fönsterbågarna har spår efter en äldre ljusgrå färgsättning samt har stängningsbeslag i form av äggvred.

<u>Goly:</u>	Linoleum på brädgolv.
<u>Sockel:</u>	–
<u>Vägg:</u>	Väggfasta platsbyggda skåp målade i gul oljefärg, kakel, vitmålad vävtapet.
<u>Taklist:</u>	Liten hålkälslist.
<u>Tak:</u>	Vitmålade masonitplattor.
<u>Dörrar:</u>	Tre stycken vitmålade trefyllningsdörrar.
<u>Fönster:</u>	Stort småspröjsat.
<u>Övrigt:</u>	Vedspis.



T.v. Bild 72. Bilden visar dörröppningar från köket mot skafferi samt förstuga. Foto: Boel Melin.

T.h. Bild 73. Köket har nyinretts runt 1950-talet. Foto: Boel Melin.



Bild 74. Kachel och äldre vedspis. Foto: Boel Melin.



Bild 75. Serveringsgång med platsbyggda skåp, sedd från köket. Foto: Anna Gütblein.

## 109 Skafferi

Trägolvet är uppbrutet då en vattenskada åtgärdats. Den profilerade golvlisen, som troligen bör vara original, finns bevarad. Väggar och tak är klädda med masonit vilken möts i en taklist med hälkäl. Skafferiinredningen är i stort sett borta.

<u>Golv:</u>	Trägolv.
<u>Sockel:</u>	Profilerad i trä.
<u>Vägg:</u>	Masonit, gulmålad.
<u>Taklist:</u>	Hälkälslist.

<u>Tak:</u>	Masonit.
<u>Dörrar:</u>	se kök 108.
<u>Fönster:</u>	Enlufts-fönster med tre glas/båge. Fönsterrutorna är målade i grönbå färg.
<u>Övrigt:</u>	–



T.v. Bild 76. Skafferi (rum 109). Foto: Boel Melin.

T.h. Bild 77. Trappan till övervåningen (rum 110). Foto: Boel Melin.

### 110 Mindre hall samt trapphus

Trappan med hall har en ingång från bron på västra fasaden. Mittemot ingången finns en ingång till köket (Rum 108). Trapplöpet svänger 90 grader efter halva trapplöpet och slutar vid ett vilplan utanför ingången till övervåningen.

Trappan har sättsteg och plansteg i furu som lackats. Väggarna är klädda med pärlspontpanel som roller målats vilket ger en skrovlig yta. Även handledaren är tillverkad i furu. Taket är klätt med en locklagd panel. Fönstret är ej öppningsbart.

<u>Golv:</u>	Brädgolv, sätt- och plansteg i furu.
<u>Sockel:</u>	Vangstycke i trä.
<u>Vägg:</u>	Pärlspontpanel, vitmålad.
<u>Taklist:</u>	Mindre hålkälslist.
<u>Tak:</u>	Grov, sågad, locklagd panel
<u>Dörrar:</u>	–
<u>Fönster:</u>	Småspröjsat tvålufts-fönster med 10 glas/båge. Två mindre spröjsade enlufts-fönster på inre vägg i anslutning till två WC på övervåningen.
<u>Övrigt:</u>	Ledstång i svarvat trä.



*Bild 78. Toalettönster i trapphus. Foto: Boel Melin.*

### **111 Herrtoalett.**

Golvet täcks med ljusgrått klinker. Väggar är halvkaklade och däröver klädda med masonit. Även taket täcks med släta skivor med en hålkälslist i anslutningen till väggen.

<u>Golv:</u>	Ljusgrått klinker.
<u>Sockel:</u>	Halvkakel.
<u>Vägg:</u>	Masonit och vitt kakel.
<u>Taklist:</u>	Hålkälslist, vit.
<u>Tak:</u>	Masonit, vitmålad.
<u>Dörrar:</u>	Enkeldörr i trä och masonit, vitmålad.
<u>Fönster:</u>	2 småspröjsade enluftsönster.
<u>Övrigt:</u>	Toalettbas mitt i rummet, som stöds från taket med två runda mässingsstavar, vattenklosett och kalkade ytterväggar.



*T.v. Bild 81. Toalettbas. Foto: Boel Melin.*



*T.h. Bild 80. Urinoarer på herrtoalett. Foto: Anna Gütblein.*

## 112 Samlingssal med scen.

Den stora samlingssalen är mycket välbevarad sedan byggnadstiden. Lokalen är belägen i byggnadens norra del. Salen har ett parkettgolv i ek lagt med tegelmönster och lackat. En 30 cm hög golvlister sträcker sig runt om rummet. Väggarna är indelade i fält genom de pilastrar som är placerade mellan fönstren. En bred profilerad taklist skiljer väggytan från det flacka tunnvalvet som spänner över rummet. Pilastrarna får emellertid sin fortsättning i de band som sträcker sig över valvet och som binder samman de båda långsidorna. Banden har ett kasettformat utseende och idag har man placerat belysningen mellan kassetterna. Mellan banden sitter släta skivor i tunnvalvet vilka troligen har tillkommit senare.

De två pardörrarna i lokalens bakre del har tre helfranska speglar med kraftfull profilering i varje dörrblad. Dessa entréer markeras tydligt genom att väggpartier skjuter ut något samt genom de utsmyckade dörrromfattningarna med profilerade voluter vilka avslutas nedtill med ett snäckskal. Den bakre väggen delas även den, upp i fält, vilka avslutas nedåt med en bröstning. Uppåt avslutas väggen med en läktarbarriär med platta balusterdockor.

Längst fram i salen finns en scen. Vid sidan av scenen är väggfälten mer utsmyckade med spegelindelning med profilerade lister kring speglarna och guttaedroppar som avslut mot bröstningen. Även scenens bakre vägg och sidoväggar har speglar som delar upp väggen i fält. Det segmentsformade scentaket har ett enkelt kasettindelad tak och det finns även mindre fönster för ljusinsläpp. Framkanten av scenen är indelad i fält genom små pilastrar med kannelyrer. Fönstren är i originalutförande med separata ytter och innerbågar. Fönsterbågarna sluts med vred. Under fönstren sitter idag elradiatorer som är inmalade i väggkulör. Över varje fönster sitter en ventilationslucka. Högst upp i tunnvalvet finns också där ventilationsgaller.

En intressant detalj i rummet är de armaturer som sitter utmed väggarna och som troligen är original eller åtminstone tidigt tillkomna (se detaljritning, bilaga 5). Belysningen är kompletterad med takarmaturer.

<u>Golv:</u>	Tegelmönstrat parkettgolv i ek.
<u>Sockel:</u>	Hög (30 cm), profilerad i trä. Gråmålad.
<u>Vägg:</u>	Väggarna är indelade i fält genom de pilastrar och bröstning.
<u>Taklist:</u>	Bred profilerad taklist i trä.
<u>Tak:</u>	Flackt trätunnvalv.
<u>Dörrar:</u>	Två pardörrar.
<u>Fönster:</u>	Nio småspröjsade nioluftsfönster med 6 glas/båge samt ett förminskat fönster över östra ingången som idag fungerar som ett överljus. På var sida av den upphöjda scenen finns tre högt placerad enluftsfönster med 6 glas/båge.
<u>Övrigt:</u>	Lampetter i svart med tre blomformade lamphållare, möjligtvis original.





Bild 81. Samlingsalen sedd från scenen. Foto: Boel Melin.

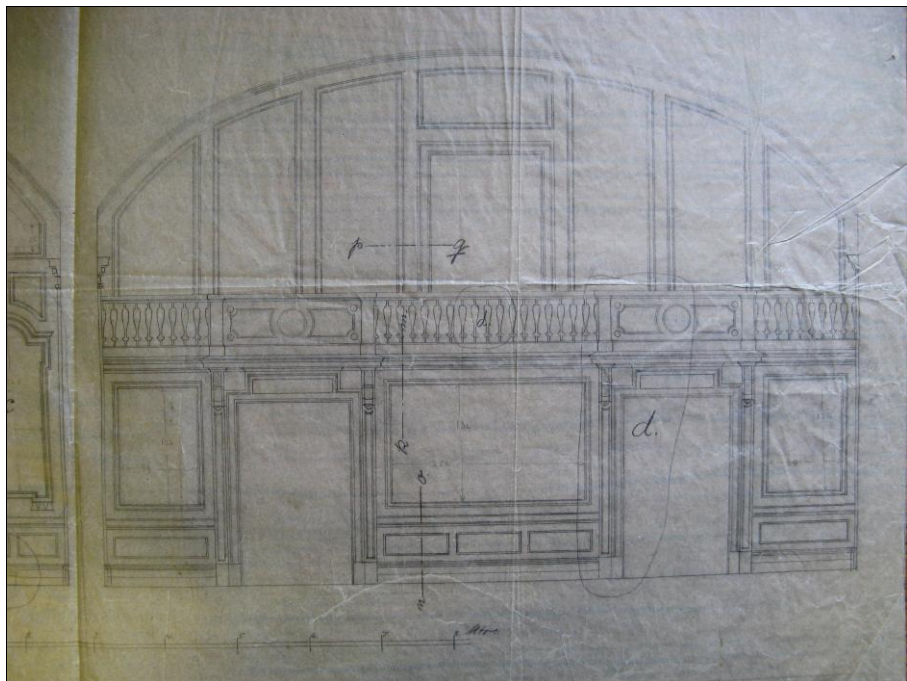


Bild 82. Ritning av södra väggytan under läkaren från år 1912 av Erik Josephson. Från Bulten-Kanthals arkiv.



Bild 83. Samlingsalen sedd från läktaren dvs. norr. Markeringen visar på ett senare igensatt fönster där det nu finns en nödutgång med ett överljusfönster. Foto: Anna Gütblein.

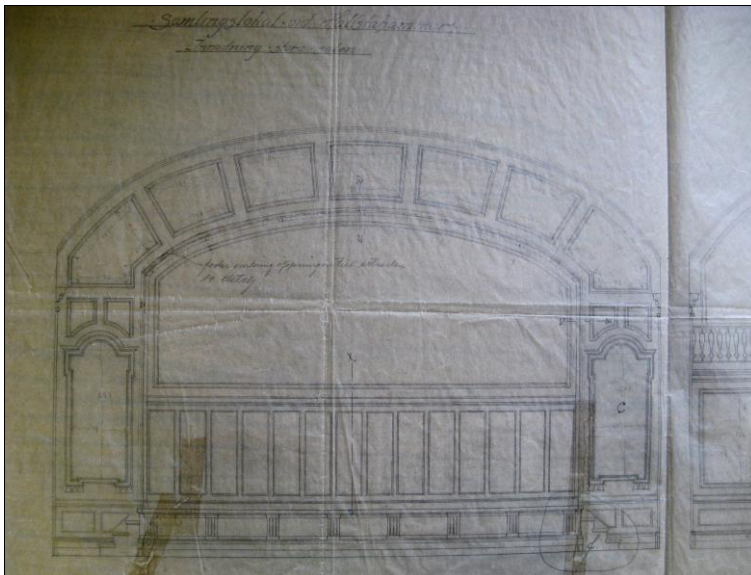


Bild 84. Ritning av samlingslokalens norra väggyta från år 1912 av Erik Josephson. Från Bulten-Kantbals arkiv.



Bild 85. Troligen ursprunglig armatur. Foto: Anna Gütblein.



Bild 86. Fönstervred stora salen. Foto: Boel Melin.





Bild 87. Senare tillkomna armaturer i tunnvalvet. Foto: Boel Melin.

### 113 och 114 Sidorum vid scen

Rummen vid sidan av scenen har en trappa ned till utgångar samt ett litet utrymme som kan ha använts som loge. I östra sidorummet syns en underliggande puts på vassmatta vilken senare satts för med skivor. I trapphuset har väggarna en pärlspontpanel. Taket har en relativt kraftig lockpanel som avslutas med en hålkälslist.

<u>Golv:</u>	Linoleummatta.
<u>Sockel:</u>	Trä profilerad. Vitmålad.
<u>Vägg:</u>	Pärlspontpanel, gipsskivor över puts.
<u>Taklist:</u>	Hålkälslist.
<u>Tak:</u>	Locklagda bräder, vitmålat.
<u>Dörrar:</u>	Trefyllningsdörrar, vita.



T.v. Bild 88. Högra sidorummet. Foto: Helén Sjökvist

T.h. Bild 89. Vänstra sidorummet. Foto: Helén Sjökvist

### 115 Konferens- och sammanträdesrum, tidigare läserum

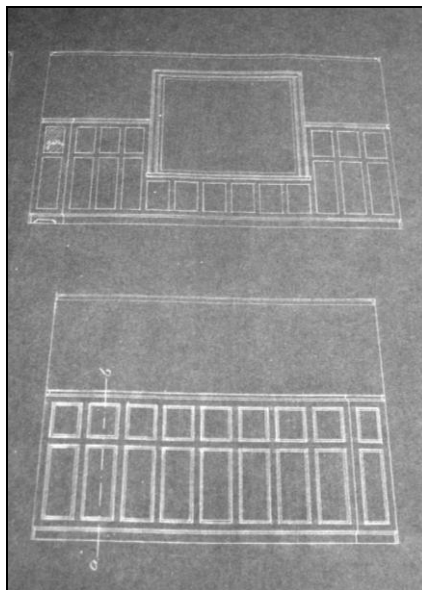
Konferens- och sammanträdesrummet har tidigare varit ett läserum. Sammanträdesrummet har en kassett/spegelindlad 179 cm hög bröstning medan väggen däröver är klädd med släta, masonitliknande skivor. Golvet täcks med en marmoleummönstrad linoleummatta. Taket är klätt med den för byggnaden typiska locklagda panelen med en slät taklist. Fönstren stängs med spanjoletter, endast några fönster har originalvreden kvar. Under fönstren sitter elradiatorer monterade.

- Golv: Linoleummatta, marmoleummönstrad.  
Sockel: Profierad träsockel. Vitmålad.  
Vägg: Kassettindlad ljusblåmålad bröstning i trä. Ljusbult målade gips- eller masonitskivor på övre väggpartiet.  
Taklist: Liten slät, vitmålad.  
Tak: Grova cirkelsågade bräder i lock, vitmålat.  
Dörrar: En pardörr med tre fyllningar mot tambur samt en enkeldörr med tre fyllningar mot damtoalett. Vitmålade.  
Fönster: Tre stora fönsteröppningar med småspröjsade rutor.



T.v. Bild 90. Nordvästra hörnet i konferensrummet med ingång mot damtoalett. Foto: Boel Melin.

T.h. Bild 91. Konferensrum. Foto: Boel Melin.



T.v. Bild 92. Pardörr mot tambur i konferens och sammanträdesrum. Foto: Boel Melin.

T.h. Bild 93. Detaljritning av bröstpanel och fönsteröppning från 1912 av Erik Josephson. Från Arkitekturmuseets arkiv.

## 116 Damtoalett, tidigare kapprum

Rum 116 var tidigare ett kapprum och byggdes om till toalett på mitten av 1900-talet. Väggarna är klädda med samma bröstningspanel som hallen utanför stora salen och däröver släta skivor. Taket har en lockpanel med hålkälslist. Golvet täcks med en ljusblå plastmatta. Fönstren tillsluts med spanjolett. I rummet finns två mindre toalettbas med enkelt utformade dörrar samt 1960-tals dörrtrycken.

<u>Golv:</u>	Linoleum.
<u>Sockel:</u>	Trä, profilerad, vit.
<u>Vägg:</u>	Bröstpanel med stående bräder, ljusblåmålad.
<u>Taklist:</u>	Liten hålkälslist, vitmålad.
<u>Tak:</u>	Grova cirkelsågade bräder i lock, vitmålat.
<u>Dörrar:</u>	Enkeldörrar i trä och masonit in mot toalettbas.
<u>Fönster:</u>	Småspröjsade med spanjolett.
<u>Övrigt:</u>	Toalettbas.



*T.v. Bild 94. Senare tillkomna toalettbas i damtoaletten, bilden visar även den bevarade takbröderna, bröstpanel samt småspröjsat fönster med spanjolett. Foto: Boel Melin.*

*T.h. Bild 95. Dörrdetalj in mot damernas. Foto: Boel Melin.*



## Övervåning

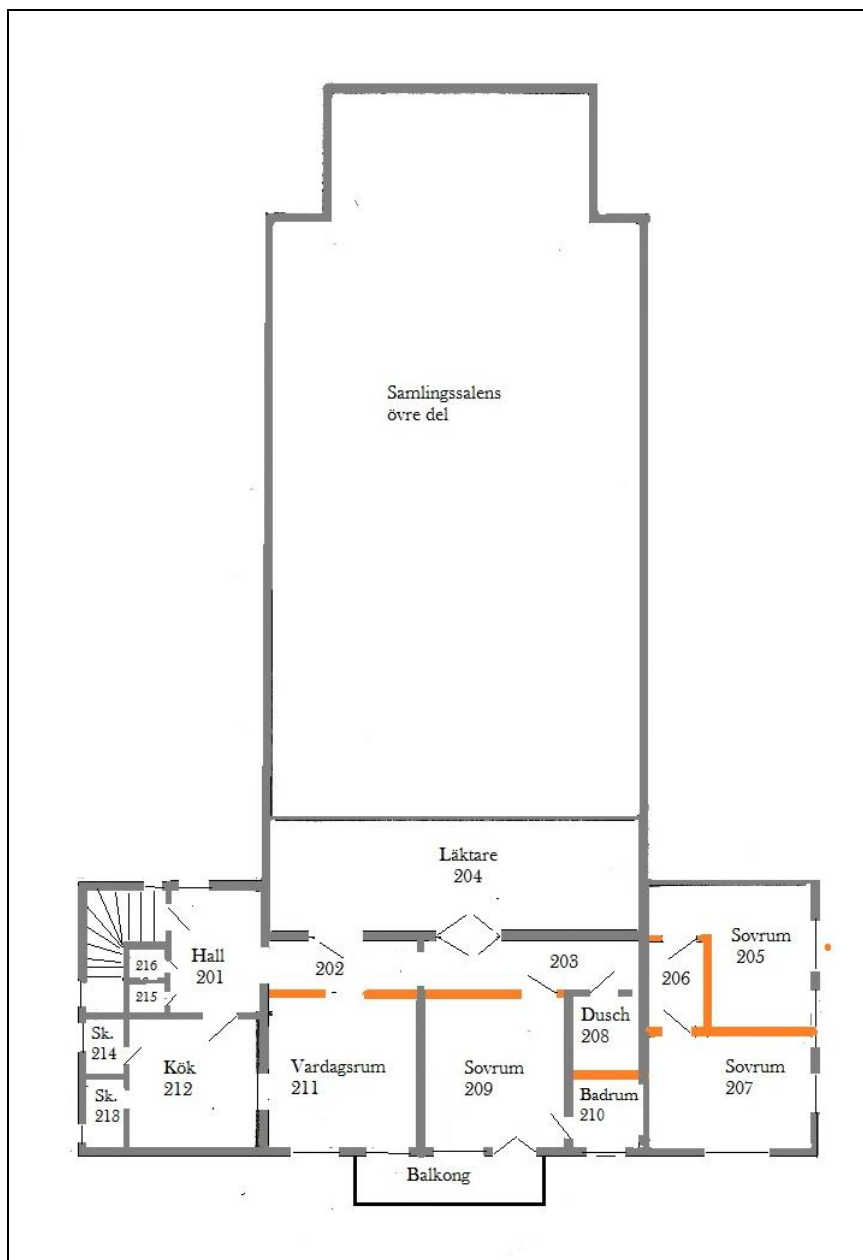


Bild 96. Planritning över våningen 1 trappa upp med dokumentationens rumsnummer. Orange markering visar på nyuppförda väggar. Jämför även med originalritning bilaga 6, från 1912. Av: Boel Melin.

På övervåningen har planlösningen ändrats på senare år. Den mittersta trapploppet av dubbeltrappan som tidigare ledde från entré upp till övervåningen, har byggts igen varpå ett sovrum har byggts (rum 209). Två badrum har installerats (rum 208 + 210), det tidigare biblioteket har delats upp i två sovrum med en liten hall emellan (rum 205, 206, 207) och en vägg bildar idag en lång korridor mellan tamburen i öst och det forna biblioteket (rum 202 och 203). Många ytskikt har moderniserats medan detaljer som dörrar, bröstpanel, takbeklädnad och fönster är bevarade. De rum som håller hög kulturhistorisk nivå i både utformning och material är: läktaren (rum 204) samt förrådet och skafferiet vid det östra köket (rum 213 och 214).

## 201 Tambur

Golvet är belagt med en modern linoleummatta men den profilerade golvlisten bör vara original. Väggarna har klätts med glasfiberväv som målats. Taket är klätt med släta skivor med en taklist med hålkål. Fönstren har äggvred och även de spegelindelade dörrarna är i originalutförande.

<u>Golv:</u>	Beige linoleummatta.
<u>Sockel:</u>	Profilerad, gråmålad ca 20 cm hög.
<u>Vägg:</u>	Vävtapet, målad i gräddvit kulör.
<u>Taklist:</u>	Vitmålad hålkålslist.
<u>Tak:</u>	Gipsplattor, vitmålat.
<u>Dörrar:</u>	5 dörröppningar varav öppningen in mot gången saknar dörrblad. 2 enkeldörrar med tre fyllningar på södra väggen leder in till varsin toalett. 1 mot trappa. 1 mot kök.
<u>Fönster:</u>	1 enluftsfönster med kopplade inåtgående bågar och spröjsade rutor. 8 rutor/båge.



T.v. Bild 97. Dörrar mot de två toaletterna samt trapphuset längst till höger i bild. Foto: Boel Melin.

T.h. Bild 98. Ursprunglig sockel. Foto: Boel Melin

## 202 Korridor utanför kök

Korridoren är sekundärt tillkommen och var tidigare en del av rum 211. Golvet är belagt med en linoleummatta samt försett med en profilerad golvlist. Väggarna har klätts med glasfiberväv vilken målats. Taket täcks med släta skivor.

<u>Golv:</u>	Linoleummatta, gul.
<u>Sockel:</u>	Profilerad lika hall, gråmålad.
<u>Vägg:</u>	Vävtapet, gulvitmålad.
<u>Taklist:</u>	Liten hålkål, vitmålad.
<u>Tak:</u>	Vitmålade gipsplattor samt taklucka mot vind, plåt?
<u>Dörrar:</u>	Dörröppning mot vardagsrum (Rum 211) samt gång 2 (Rum 203).
<u>Fönster:</u>	–
<u>Övrigt:</u>	Vevanordning med stålvajer.



Bild 99. Gång (202) sedd från hallen. På vänstra väggen syns en vevanordning. Foto: Boel Melin.

### 203 Korridor utanför läktare

Här ledde tidigare den övre trapparmen i dubbeltrappan upp. Golvet är försett med en stavparkett med tegelmönster. Golvlisten är delvis av äldre typ men tycks ha blivit delvis utbytt och ersatt med en något annorlunda profilerad list. Väggarna är klädda med en bröstningspanel med samma typ av panel. Över bröstningen är väggarna uppdelade i fält med hjälp av lister samt klädda med glasfiberväv och målade. Taket är täckt med locklagda brädor och försett med en taklist med hålkäl. Från korridoren finns utgång till läktare.

- Golv: Stavparkett, raka fallande längder.  
Sockel: Profilerad gång 1, gråmålad.  
Vägg: Hög bröstpanel cirka 180 cm, varannan smal list med mellanrum mellan panelbräder. Över bröstning väggfält täckt med målad väv, inramat av släta lister.  
Taklist: Större hålkäl, vitmålad.  
Tak: Grova, sågade bräder lagda i lock, vitmålat.  
Dörrar: 1 pardörr mot läktare med tre fyllningar. 2 ursprungliga enkeldörrar med tre fyllningar. 1 nyttillverkad enkeldörr med tre fyllningar.  
Fönster: –



T.v. Bild 100. Korridor (203) utanför läktare. Foto: Boel Melin.

T.h. Bild 101. Ursprunglig bröstpanel, tak och lister. Foto: Boel Melin

## 204 Läktare över samlingsaal

<u>Golv:</u>	Träggolv i fyra steg, av lackade bräder.
<u>Sockel:</u>	Profilerad, målad i vitgrå kulör.
<u>Vägg:</u>	Bröstpanel med speglar. Över bröstning finns ett kasettindelad väggfält som sträcker sig under hela samlingsaalens tunnvalv. Fackverk över bröstning. Norra väggytan är dekorerad av sju fackindelade väggytor.
<u>Taklist:</u>	Vitmålat tunnvalv indelat av kassettbårder.
<u>Tak:</u>	Tunnvalv lika samlingsaal.
<u>Dörrar:</u>	1 pardörr, ramverksdörr med tre fyllningar, mot läktare.
<u>Fönster:</u>	–
<u>Övrigt:</u>	En ursprunglig lampett över pardörr. Läktarbarriär av sågade balusterdockor som varvats med mellanliggande partier av släta speglar och ramverk som indelar fält med en cirkel i mitten.



T.v. Bild 102. Läktarens golv bildar fyra steg. Foto: Boel Melin.

T.h. Bild 103. Ursprunglig bröstning och träggolv på läktaren. Foto: Boel Melin.



T.v. Bild 104. Läktarbarriär. Foto: Boel Melin.

T.h. Bild 105. Utgången från läktaren består av dubbla pardörrar ut mot korridor (203). Foto: Boel Melin.

## 205 Sovrum 1

Detta rum tillsammans med sovrums 207 har tidigare varit del av ett bibliotek. Golvet har en fiskbensparkett samt en profilerad golvlist. Väggarna är klädda med glasfiberväv som målats. Taket täcks med locklagda brädor samt är försett med en taklist med hålkål. Dörren in till rummet är modern. Fönstret är försett med spanjolett.

Golv: Ekparkett, lackat i tegelmönster.  
Sockel: Profilerad, kraftig, målad i grå kulör.  
Vägg: Vävtapet, gulvit målning.  
Taklist: Kraftig vitmålad hålkälslist, mot tre håll.  
Tak: Grova, sågade bräder lagda i lock, vitmålat.  
Dörrar: se hall 206.  
Fönster: 1kopplat tvåluftsfönster med träspröjsade rutor. 8 glas/båge.



T.v. Bild 106. Sovrum 205 som tidigare var del av bibliotek. Foto: Boel Melin.

T.h. Bild 107. Detalj, fönster med spanjolett. Foto: Boel Melin.

### 206 Hall mellan sovrum 205 och 207

Golvet är belagt med fiskbensparkett. Väggarna är klädda med glasfiberväv som målats. Taket är klätt med samma typ av locklagda brädor och taklist med hålkäl som omgivande rum.

Golv: Ekparkett, lackat i fiskbensmönster.  
Sockel: Profilerad, kraftig, målad i grå kulör.  
Vägg: Vävtapet, gulvit målning.  
Taklist: Kraftig vitmålad hålkälslist, mot ett håll.  
Tak: Grova, sågade bräder lagda i lock, vitmålat.  
Dörrar: 2 dörröppningar med två nytillverkade trefyllningsdörrar.  
Fönster: –



Bild 108. Hall mellan sovrum 1 och 2. Foto: Boel Melin.



## 207 Sovrum

Golvet har en fiskbensparkett. Golvlisten är profilerad. Väggarna är klädda med glasfiberväv som målats. Taket är troligen i originalutförande med locklagda brädor och taklist med hålkäl.

<u>Golv:</u>	Ekparkett, lackat i fiskbensmönster.
<u>Sockel:</u>	Profilerad, målad i grå kulör.
<u>Vägg:</u>	Vävtapet, grönbå målning.
<u>Taklist:</u>	Kraftig vitmålad hålkälslist, mot tre håll.
<u>Tak:</u>	Grova, sågade bräder lagda i lock, vitmålat.
<u>Dörrar:</u>	2 dörröppningar med två nytillverkade trefyllningsdörrar.
<u>Fönster:</u>	1 fönster åt öst och 1 åt söder. Båda är kopplade tvåluftsfönster med träspröjsade rutor. 8 glas/båge. Spanjolett.



T.v. Bild 109. Rum 207. Foto: Boel Melin.

T.h. Bild 110. Rum 208. Duschrum. Foto: Boel Melin.

## 208 Duschrum

<u>Golv:</u>	Plastmatta.
<u>Sockel:</u>	–
<u>Vägg:</u>	Vävtapet, gulvit målning.
<u>Taklist:</u>	Liten vitmålad hålkälslist.
<u>Tak:</u>	Plattor, gips eller masonit.
<u>Dörrar:</u>	Ursprunglig dörrblad och karm. Tre helfranska fyllningar.
<u>Fönster:</u>	–
<u>Övrigt:</u>	Duschkabin, handfat.

## 209 Sovrum

Rum 209 har tidigare bestått av den övre delen av dubbeltrappan. Golvet är belagt med en linoleummatta med en bevarad äldre golvlist. Väggarna har en bröstningspanel av samma typ som rum 203 (hall utanför salen). Över denna har väggen delats upp i fält med hjälp av lister. Väggytorna är täckta med glasfiberväv som målats. Taket är täckt med locklagda brädor samt är försedd med en taklist av hålkälstyp. Rummet har en utgång mot balkongen. Balkongdörren är försedd med spanjolett medan fönstret har originalvreden bevarade.

<u>Golv:</u>	Ekparkett, lackat i fiskbensmönster.
--------------	--------------------------------------

- Sockel: Profilerad, målad i grå kulör.
- Vägg: Hög bröstpanel cirka 180 cm, varannan smal list med mellanrum mellan panelbräder. Över bröstning väggfält täckt med målad väv, inramat av slät list.
- Taklist: Kraftig vitmålad hålkälslist, mot tre håll.
- Tak: Grova, sågade bräder lagda i lock, vitmålat.
- Dörrar: 1 balkongdörr mot balkong i söder, med 8 spröjsade glasrutor/dörr. 1 dörröppning mot duschrum, nyttillverkad trefyllningsdörr med profilerad karm.
- Fönster: 1 fönster åt söder. Kopplat tvåluftsfönster med träspröjsade rutor. 8 glas/båge. Vred.



T.v. Bild 111. Rum 209. Sovrum 3 med balkongdörr och fönster mot söder. Foto: Boel Melin.

T.h. Bild 112. Rum 210. Duschrum i anslutning till sovrum. Foto: Boel Melin.

## 210 Dusch i anslutning till sovrum 209.

Toaletten är helt modernt inredd med plastmatta på golvet, våtrumstapeter samt släta skivor i taket.

- Golv: Linoleum.
- Sockel: –
- Vägg: Vävtapet, gulvit.
- Taklist: Liten vitmålad hålkälslist.
- Tak: Plattor i gips eller masonit, vitmålat.
- Dörrar: se rum 209.
- Fönster: 1 fönster åt söder. Kopplat tvåluftsfönster med spröjsade rutor. 8 glas/båge.
- Övrigt: Duschkabin, handfat.

## 211 Vardagsrum

Golvet täcks med en linoleummatta och har kvar den gamla profilerade golvlisten. Väggarna har klätts med en glasfiberväv som målats. I taket sitter skivor vilka indelats i fält med smala, platta lister. Fönstren är försedda med spanjolettförslutning.

- Golv: Linoleum, turkos.
- Sockel: Profilerad, målad i grå kulör.
- Vägg: Vävtapet, blågrå kulör.
- Taklist: Kraftig vitmålad hålkälslist.
- Tak: Gips- eller masonitplattor, skarvarna täckta med list. Vitmålat.

- Dörrar: 1 balkongdörr mot balkong i söder, med 8 spröjsade glasrutor/dörr. 1 dörröppning mot duschrum, nytillverkad trefyllningsdörr med profilerad karm.
- Fönster: 2 fönster åt söder. Kopplat tvåluftsfönster med träspröjsade rutor. 8 glas/båge. Spanjolett.

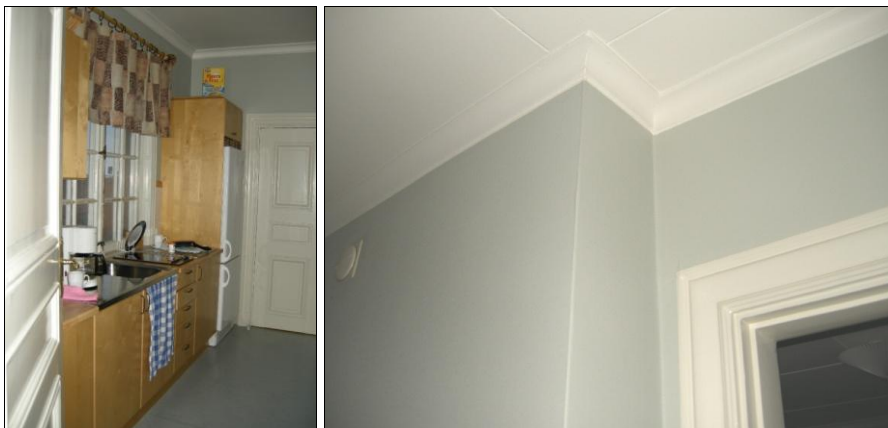


Bild 113. Vardagsrum. Foto: Boel Melin.

## 212 Kök

Golvet täcks med en modern linoleummatta medan den profilerade golvlisen tycks vara i originalutförande. Väggarna är klädda med glasfiberväv som målats. Taket är klätt med släta skivor. Köksinredningen är helt modern med släta björkluckor. Dörrarna är tredelade och ursprungliga. Fönstren är försedda med spanjolettstängning.

- Golv: Linoleum, turkos.
- Sockel: Profilerad, målad i grå kulör.
- Vägg: Vävtapet, blågrå kulör.
- Taklist: Hålkäl, vitmålad.
- Tak: Grova, sågade bräder lagda i lock, vitmålat.
- Dörrar: 1 dörröppning mot vardagsrum, trefyllningsdörr med profilerad karm.  
1 dörröppning mot hall, trefyllningsdörr med profilerad karm. 2 skafferidörrar mot väster, enkeldörrar med tre fyllningar
- Fönster: 1 fönster åt söder. Kopplat tvåluftsfönster med träspröjsade rutor. 8 glas/båge. Spanjolett.



T.v. Bild 114. Rum 212. Kök. Foto: Boel Melin.

T.h. Bild 115. Rum 212. Taklist och del av dörrfoder. Foto: Boel Melin.

### 213-214 Skafferi och linneförråd.

Golvet täcks av en linoleummatta men med en profilerad golvlist som bör vara original. Väggarna är klädda med en pärlspontpanel och taket är klätt med släta skivor. Inredningen består av konsoler med hyllplan. Dörren är försedd med ett kammarlås. Fönstret har kvar de vred som tycks vara originalutförandet i byggnaden. Golvet är täckt med linoleummatta med en profilerad golvlist. Väggarna är klädda med pärlspontpanel medan taket har försetts med släta skivor samt en taklist med hålkäl. Hyllplanen är tillverkade i pärlspont. Dörren är försedd med kammarlås och fönstren har kvar öppningsvred i originalutförandet.

- Golv: Linoleum.  
Sockel: Profilerad träsockel, vitmålad.  
Vägg: Pärlspont, målat i vitt.  
Taklist: Liten hålkäl, vitmålad.  
Tak: Plattor i masonit.  
Dörrar: Se kök rum 212.  
Fönster: 1 enlufts-fönster i skafferi med 3 spröjsade glasrutor. 1 enlufts-fönster i förråd med 8 spröjsade glasrutor.  
Övrigt: Vägghfasta hyllor av upp- och nedvänd pärlspont i båda utrymmena.



T.v. Bild 116. Rum 213. Fönster i skafferi. Foto: Boel Melin.

T.h. Bild 117. Bilden visar väggarnas pärlspont, sockel samt inbyggda hyllplan. Foto: Boel Melin.



T.v. Bild 118. Rum 214. Förråd med inbyggda hyllor av pärlspont. Foto: Boel Melin.

T.h. Bild 119. Rum 215. Fönster i förråd. Foto: Boel Melin.

### 215-216 Toaletter

Golvet är belagt med linoleum med en äldre, profilerad golvlist. Väggarna är klädda med glasfiberväv. Taket täcks med släta skivor. Som ljusinsläpp finns högt belägna fönster mot trapphuset, vilket ger ett indirekt ljus.

<u>Golv:</u>	Linoleum.
<u>Sockel:</u>	Profilerad golvlist, vitmålad.
<u>Vägg:</u>	Vävtapet, gulvit kulör.
<u>Taklist:</u>	Hålkål, vitmålad.
<u>Tak:</u>	Plattor i gips eller masonit.
<u>Dörrar:</u>	Se hall 201.
<u>Fönster:</u>	1 öppningsbart enlufts-fönster med 4 spröjsade rutor i vardera toalettutrymme.
<u>Övrigt:</u>	Vardera utrymme är försett med en vattenklosett samt handfat.



T.v. Bild 120. Toalett, rum 215 Foto: Boel Melin.

T.h. Bild 121. Toalett, rum 216. Foto: Boel Melin.



## Källarplan

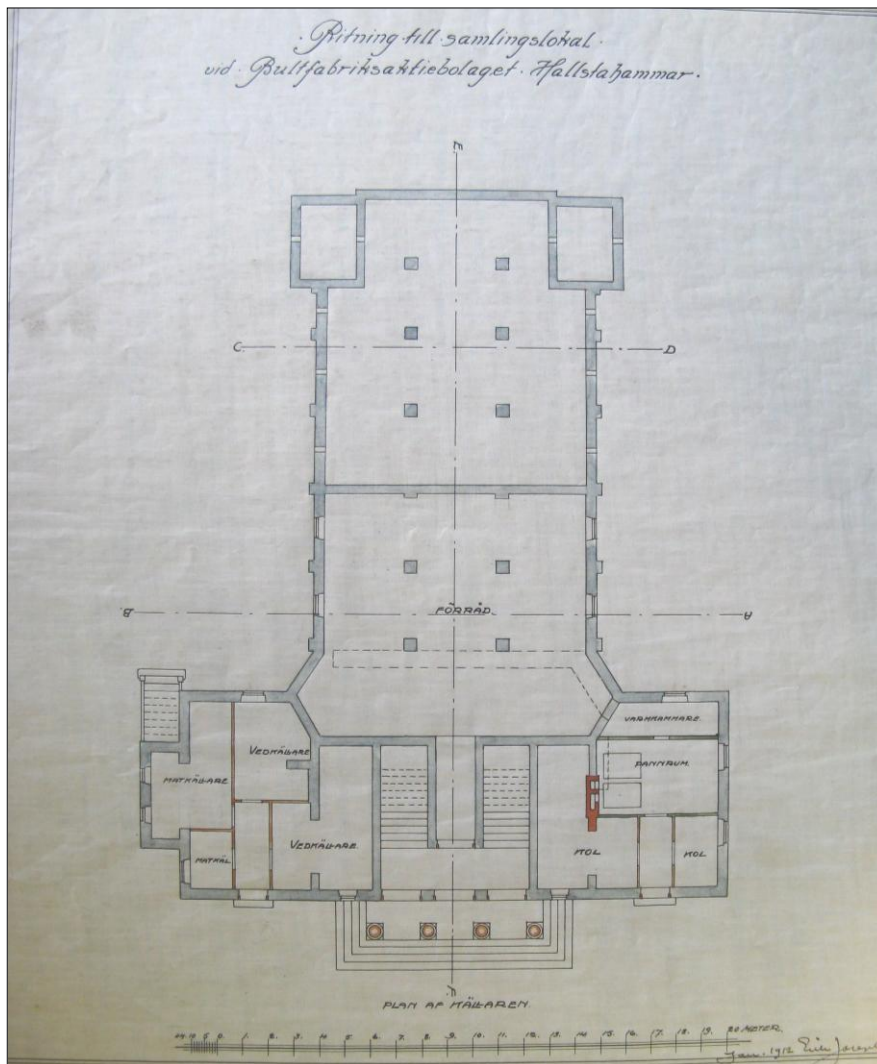


Bild 122. Planritning källarplan från 1912 av Erik Josephson. Ritning från: Bulten - Kanthals arkiv.

### 001–009 F.d. Vedkällare, matkällare, toaletter, förråd, kolkällare, redskapsförråd m.m. Nu bland annat tvättstuga och bastu.

Källarens ytskikt och dörrblad har ändrats till stor del under mitten och senare delen av 1900-talet. Planlösningen är i stort sett oförändrad. Det har installerats bastu och tvättstuga i östra delen av källaren och vissa genomgångar har byggts igen. Det finns en originaldörr med smidda beslag kvar i den östra vedkällaren.

<u>Golv:</u>	Cement. Klinkers.
<u>Sockel:</u>	–
<u>Vägg:</u>	Cementputs eller kalkcementputs.
<u>Taklist:</u>	–
<u>Tak:</u>	Vassmatta, kalkcementputs. Det förekommer även flacka murade stickvalv mellan stålbalkar.
<u>Dörrar:</u>	Enkeldörrar i trä och masonit. Äldre trefyllningsdörr med smitt handtag i västra vedkällaren.
<u>Fönster:</u>	Spröjsade enluftsfönster med sex glas/båge.
<u>Övrigt:</u>	Fyrkantspelare i betong.



T.v. Bild 123. Elcentral i källare. Foto: Boel Melin.



T.h. Bild 124. Fönster i källare. Foto: Anna Gütblein.



T.v. Bild 125. Bastun ligger i tvättstugan. Foto: Boel Melin.



T.h. Bild 126. Det vänstra upphängda dörrbladet är från 1900-talet medan det stående har masonitskivor som troligen täcker äldre fyllningar. Foto: Boel Melin.



T.v. Bild 127. Kaklat förråd med golvbrunn. Foto: Boel Melin.



*T.h. Bild 128. Ursprunglig trefyllningsdörr. Foto: Boel Melin.*



*Bild 129. Delar av källarvåningen har flacka stickvalv mellan stålbalkar. Foto: Anna Gütblein.*



*Bild 130. Handfat i källaren. Foto: Boel Melin.*

# Referenser

## Kart- och arkivmaterial

Ekonomiska kartan 1963

Gröna kartan

Arkitekturmuseets arkiv: *Bultlokalen, blåkopior av Erik Josephsons originalritningar.*

Bulten - Kanthals arkiv: *Styrelseprotokoll kapsel 1914.*

*Kvittenser på användning av Bultlokalen (Kapsel/akt 36 B/C).*

*Brev till aktieägarna och förvaltningen av bolagets angelägenheter 1911. (Styrelseprotokoll kapsel 1911).*

Hallstahammars biblioteks klipparkiv

Svedvi - Bergs hembygdsförening

Vattenfall AB:s bildarkiv

Västmanlands läns museums arkiv

*Kapsel Bultlokalen, Hallstahammar.*

## Otryckta källor

Darphin, Jean-Paul. *Industriinventeringen 1998-1999.* Västmanlands läns museum samt Länsstyrelsen i Västmanlands län. Västmanlands läns museums arkiv.

Franzén, Anders. 2005. *Kåre, Lothar, Ludvig, Mimer och Ottar. Fem kvarter i Östermalm. Västerås stad och kommun. Västmanlands län.* Byggnadsminnesutredning 2005. Anders Franzén Byggnadsvård AB. Uppsala.

Kulturminnesvårdsprogram för Hallstahammars kommun. VLM 1985.

<http://www.finnveden.com/sv/Finnveden-Bulten> 2009-06-01

[www.anderslif.se](http://www.anderslif.se) 2010-04-07

## Litteratur

Ahlgren, Arvid (red). 1948. *Linjen som naturen gav: en bok om Bultfabriks aktiebolag i Hallstahammar, utgiven vid dess 75 års jubileum.* Hallstahammar.

Ahnlund, Mats & Brunnström, Lasse. 1994. *Bolagssambällen i Norden – från brukstid till nutid.* Ur: Bebyggelsehistorisk tidskrift 25, 1993. Skövde.

Allner. 1943. *Bultens nya fabrik klar.* VLT 1943-05-28. Västerås.

*Arosuset i Habriska palatset.* 2005. Västerås.

Berg, Ejnar. 1975. *Erik Josephson och svenska kasernarkitektur.* Militärhistoriska Förlaget AB. Stockholm



- Brunnström, Lasse. 2001. *Estetik & ingenjörskonst*. Falköping.
- Brunnström, Lasse. 2008. *Mönsterstaden Kiruna - historia och framtid. Det byggda kulturarvet i framtidens Kiruna*. Riksantikvarieämbetet. Rapport 2008:8. Stockholm: Riksantikvarieämbetet
- Bulten-Kanthal AB. 1973. *Stål och idéer*. Örebro.
- Bulten-125 år*. 1998. Ur: VLT, Hallsta & Sura 1998-08-24. Västerås.
- Claesson, Helene. 1998. *Ett hyft för Bultlokalen*. . VLT 1998-03-28. Västerås.
- Dahlström, Eva. 2001. *Den svenska verkstadsindustrin och kulturmiljövården*. Emmaboda.
- Darphin, Jean-Paul. 1999. *Avtryck av den industriella utvecklingen. En inventering i Västmanlands län 1998-1999*. Västmanlands länsmuseum. Västerås.
- Drakenberg, Sven. 1962. *Västerås genom tiderna del V:2. Västerås stads byggnadshistoria från 1800-talets mitt*. Västerås.
- Ekerot, Gunnar. 1931. *Västmanländska bruk och industrier. Bultfabriks Aktiebolaget i Hallstahammar*. Westmanlands Allehanda. 1931-12-16. Västerås.
- Ellnemark, Elimar. *Hallstahammar, en bemygdsvok*.
- Ett jubileum som nästan inte blev av*. 1975. Ur: VLT. Västerås.
- Gustafson, Evert (red). 1951. *50 år - bland bultar, valsverk och kanthal*. Svenska Metallindustriarbetareförbundet avdelning 98 1901–1951. Västerås.
- Minnesskrift. 1986. *Minnen och händelser från arbetarrörelsen*. SAP Hallstahammar 80 år.
- Nittioåriga Bulten ledande i världen i bultfabrikation*. 1963. Ur: VLT. Västerås.
- Nordisk familjebok, Uggleupplagan. 1926.
- Kåberg, Helena. 2003. *Rationell Arkitektur- företagskontor för massproduktion och masskommunikation*. Doktorsavhandling i konstvetenskap vid Uppsala Universitet. Uppsala.
- Neovius, Ann-Marie. 1957. *Magnus Iseaus och Ernst Josephsons byggnadsverk i Stockholm 1879-1927*. Uppsala.
- Ringar till 29 examinander vid Bultens industriskola*. 1964. Folkbladet 1964-12-30. Hallstahammar.
- SOU 2003:118. (Statens offentliga utredningar) 2003. *Allmänna samlingslokaler – demokrati, kultur, utveckling. Betänkande av utredning om allmänna samlingslokaler*. Stockholm
- Ström, Krister. 2004. *Synnerligen märkliga. Byggnadsminnen i Västmanlands län*. Västerås.
- Tisell, Gunnar. 1923. *Bultfabriks Aktiebolaget 1873–1923. Minnesskrift utgiven med anledning av dess 50-åriga tillvaro*. Stockholm.
- Vinberg, Björn. 1998. *Bulten 1873-1998*. Bulten AB, Hallstahammar. Falköping.

Vikström, Eva. 1995. *Industri miljöer på landsbygden*. Riksantikvarieämbetet. Kristianstad.

Widell, Carina. 2010. *Här byggs bostäder*. VLT 2010-02-03. Västerås.

Östlund, David. 2008. *Socialingenjör – en titel med affärskarriär 1894-1910*. Ur tidsskriften: Företagsminnen 2008;1.

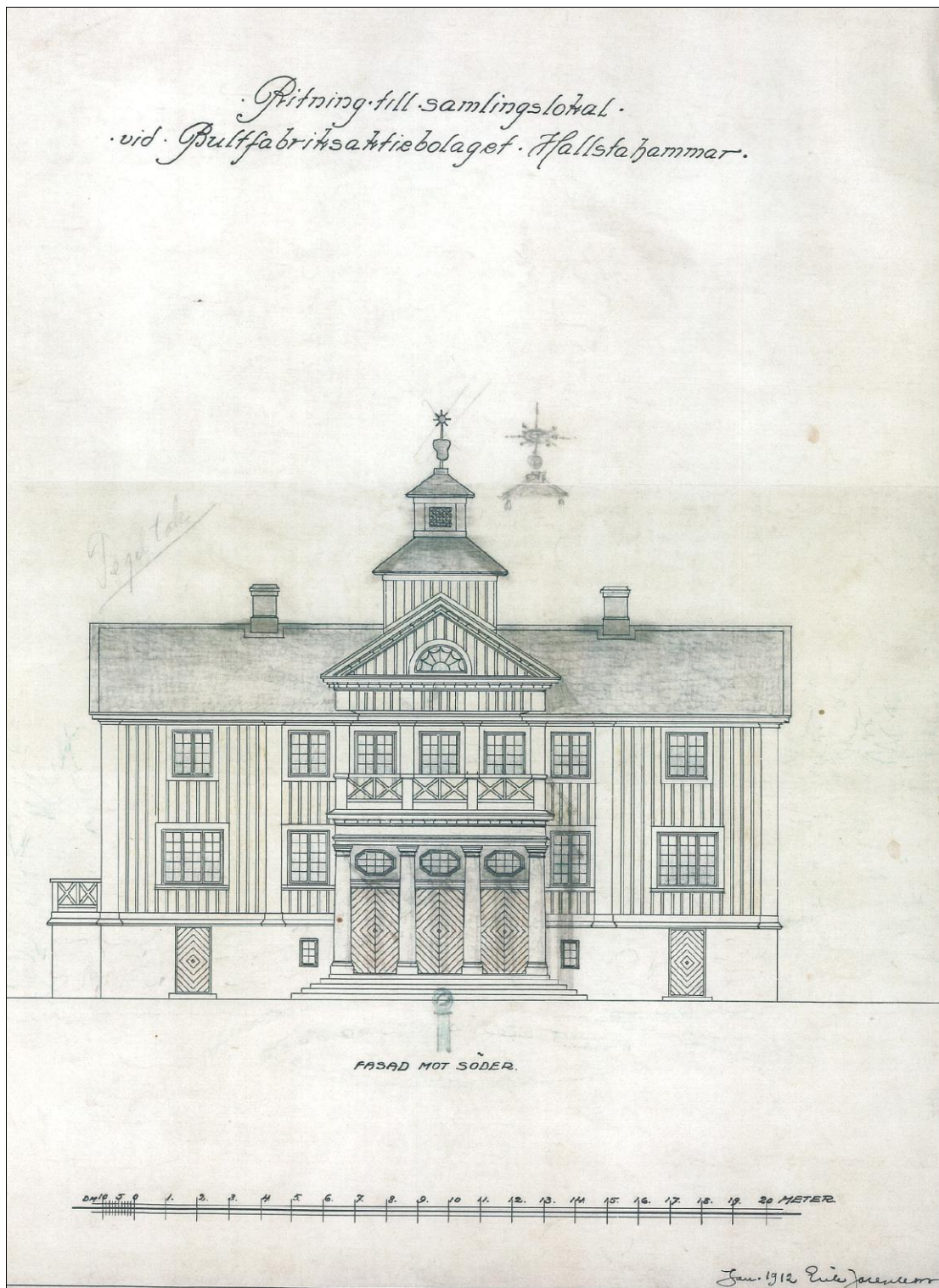
## Tekniska och administrativa uppgifter

KM projektnr:	09021
Länsstyrelsen dnr:	432-4197-97
Fastighetsbeteckning:	Hallsta 3:7
Socken:	Svedvi - Bergs socken
Län:	Västmanland
Fastighetsägare:	Bulten AB
Beställare:	Länsstyrelsen i Västmanlands län, Samhällsbyggnadsenheten.
Personal	Kulturmiljövård Mälardalen Boel Melin Helén Sjökvist Stora gatan 41 722 12 Västerås

# Bilagor

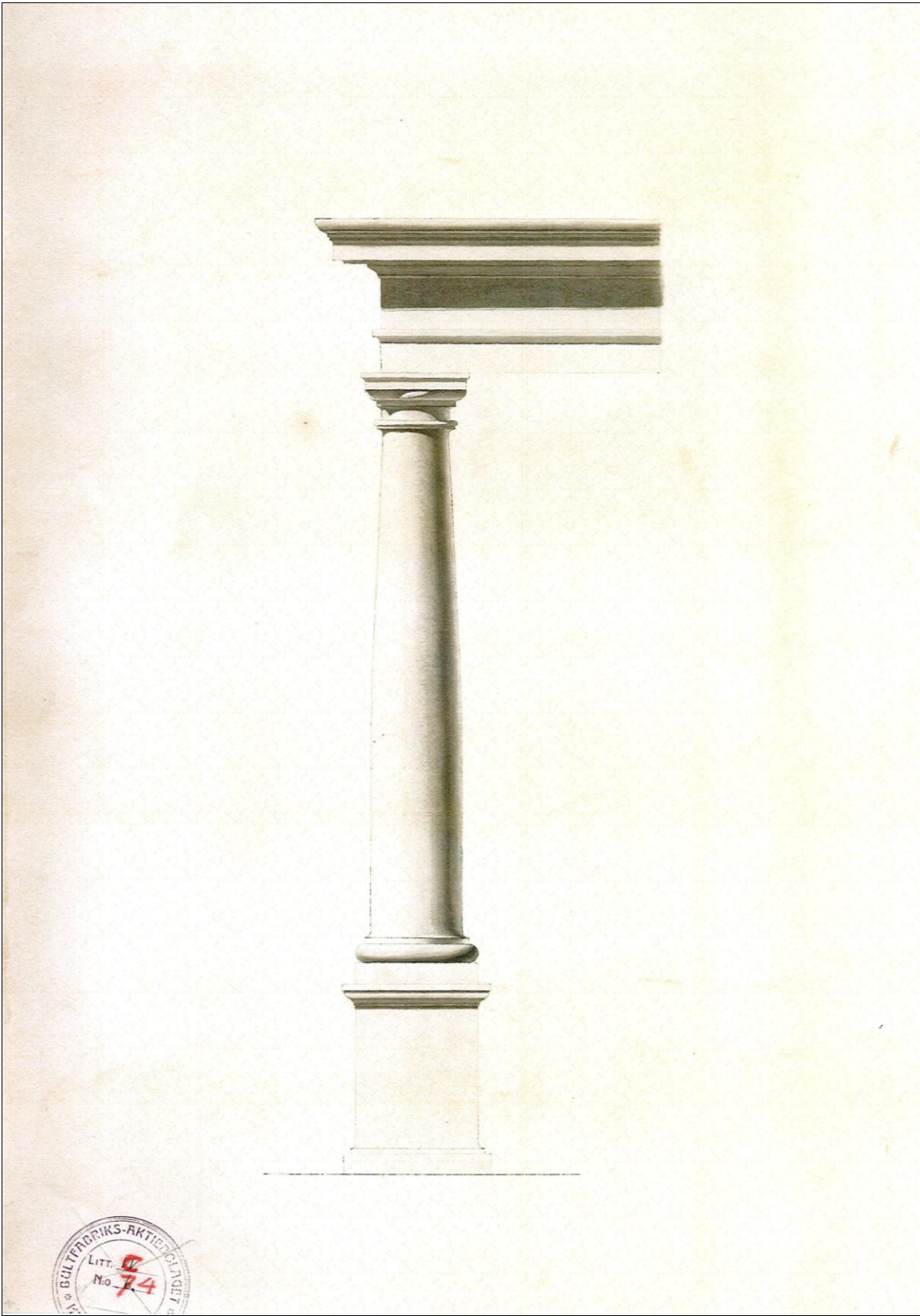
Bilaga 1. Ritningar fasad från 1912 av Erik Josephson, ur Svedvi - Bergs hembygdsförening.

Södra huvudfasaden.



Notera den "nya" Bultspiran från år 1897.

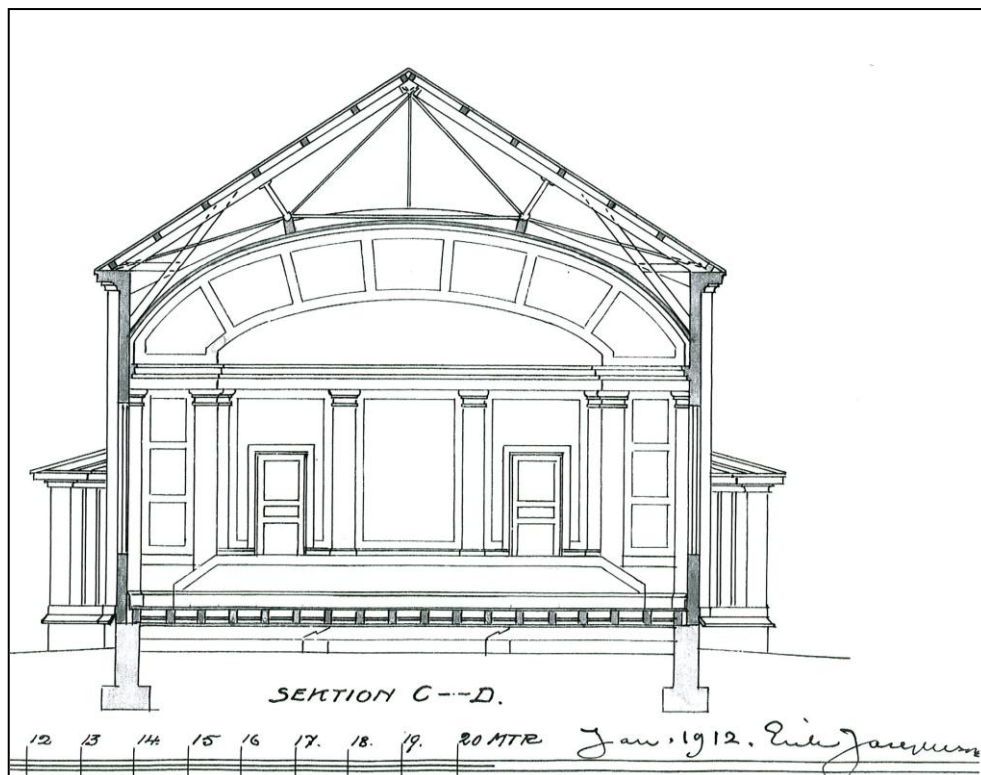
**Bilaga 2. Detaljritning av kolonn vid entré, från 1912 av Erik Josephson, från Svedvi-Bergs hembygdsförening.**





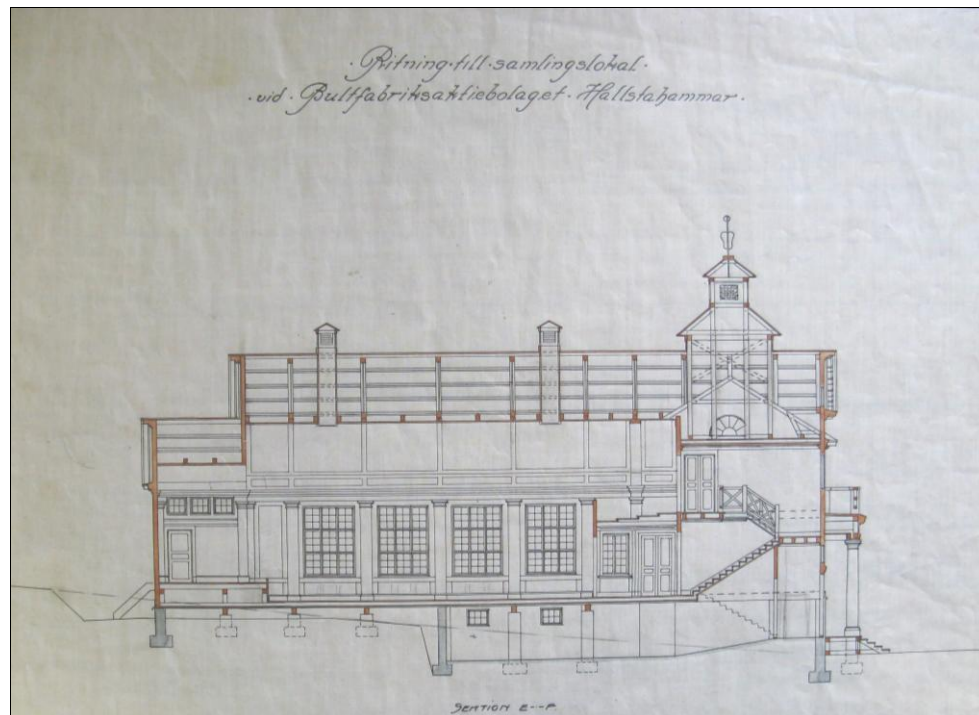
**Bilaga 3. Sektionsritningar från 1912 av Erik Josephson från Svedvi – Bergs hembygdsförening och Bulten- Kanthals arkiv.**

Samlingsal. Sektion mot norr.



Från Svedvi-Bergs arkiv.

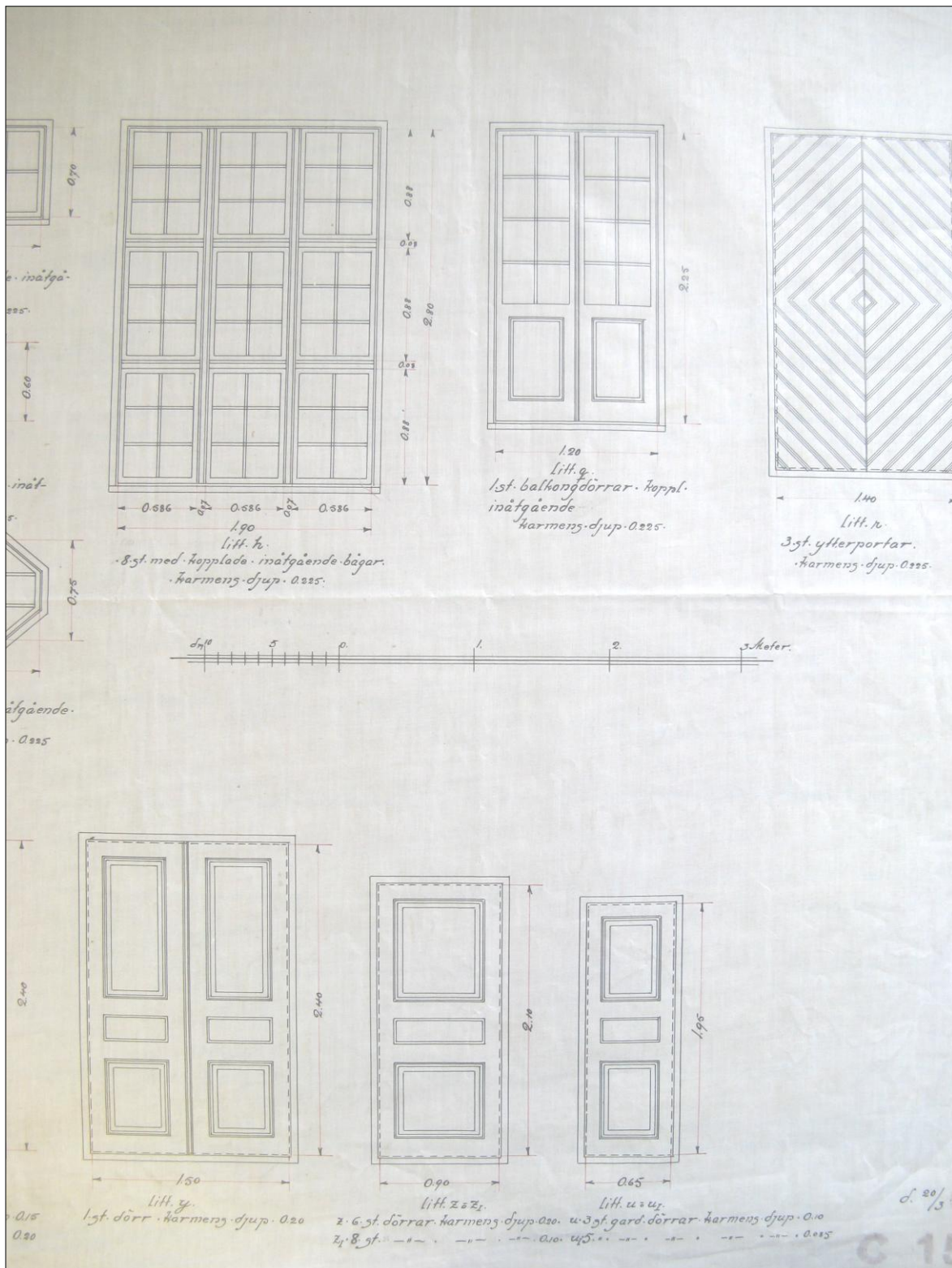
**Sektion från väster**



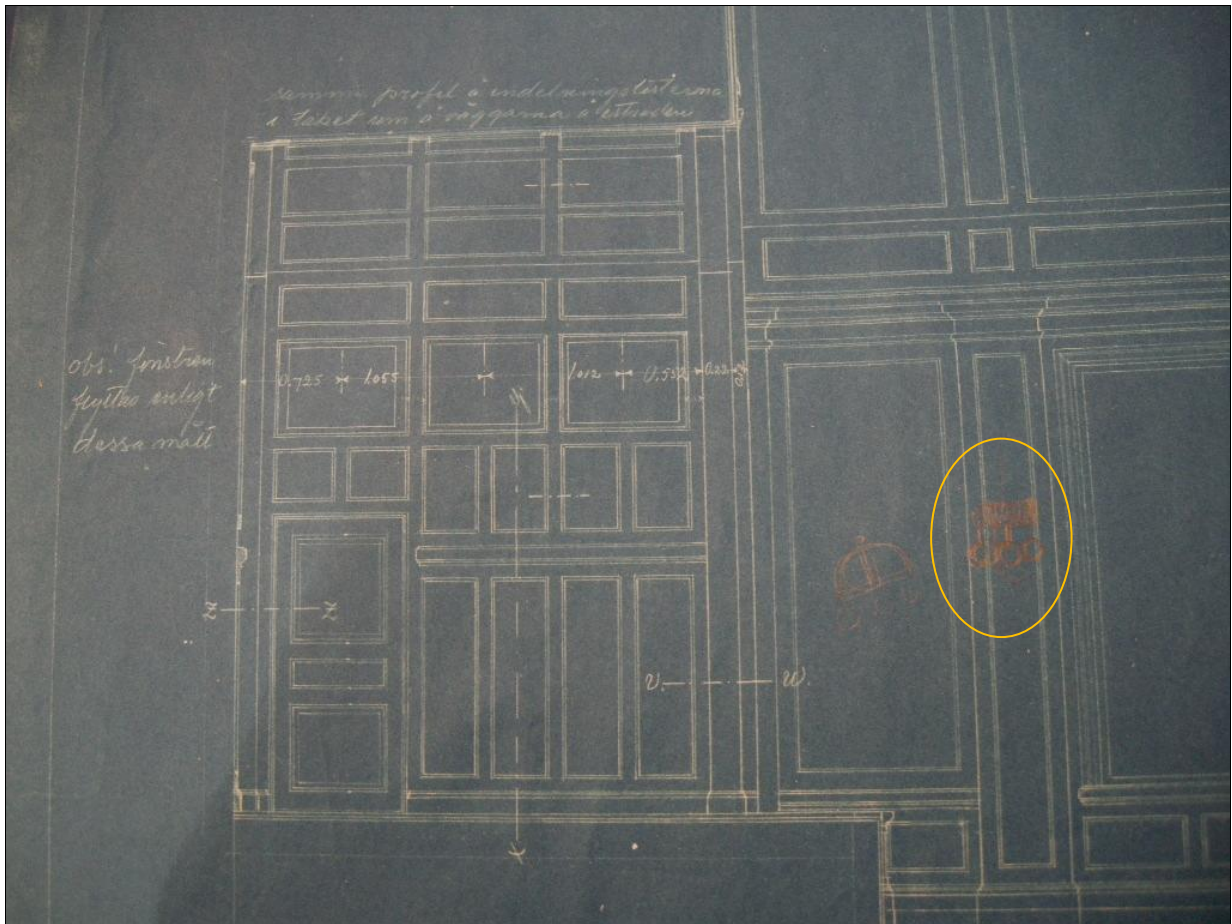
Från: Bulten-Kanthals arkiv



**Bilaga 4. Detaljritning fönster och dörrar, från 1912 av Erik Josephson. Från: Bulten-Kanthals arkiv.**



**Bilaga 5. Detaljritning: väggfält och fönster i samlingsaal. Från år 1912 av Erik Josephson. Från: Arkitekturmuseets arkiv.**

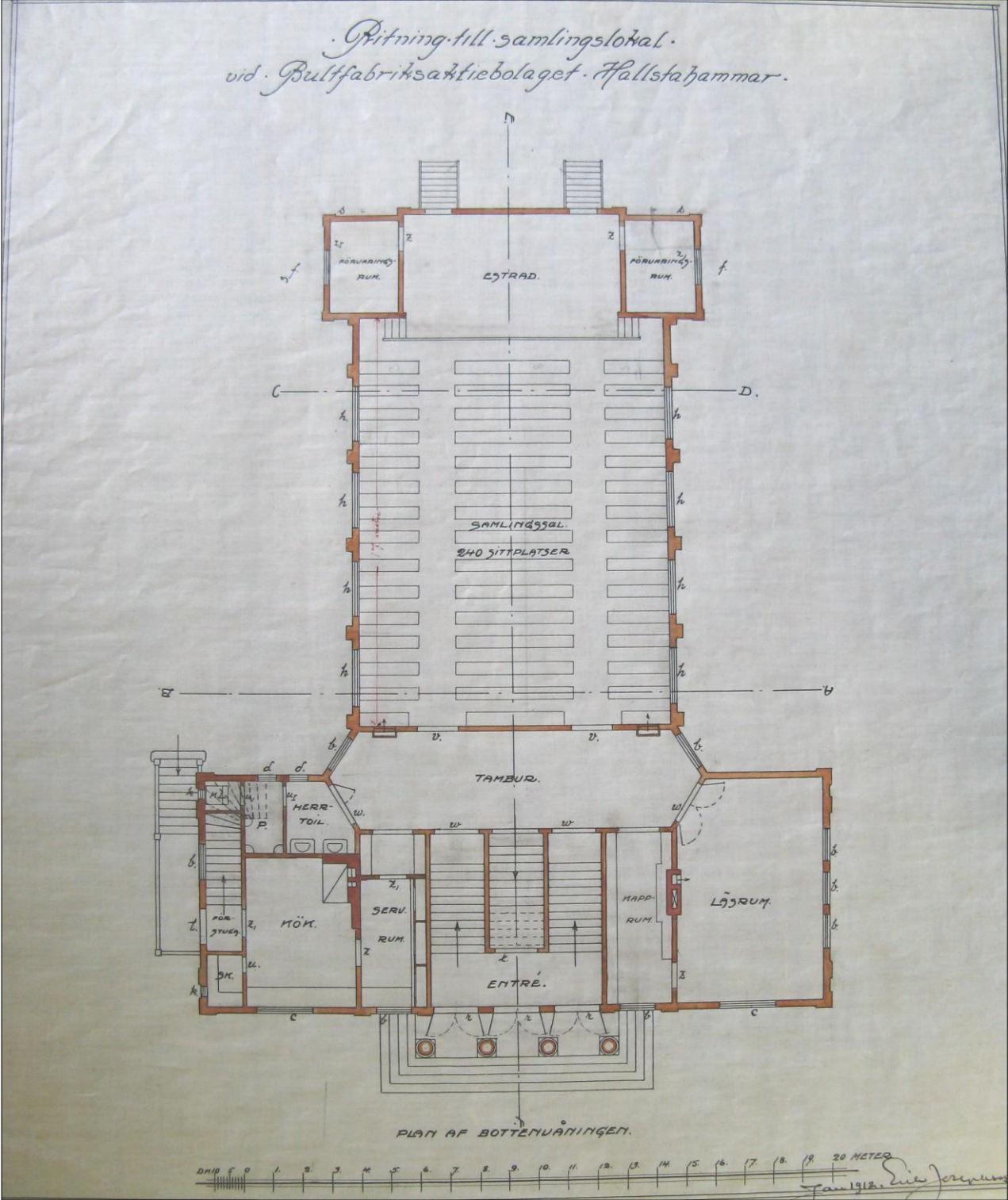


*Den orangefärgade cirkeln visar en skiss på de lampetter som fortfarande finns kvar.*



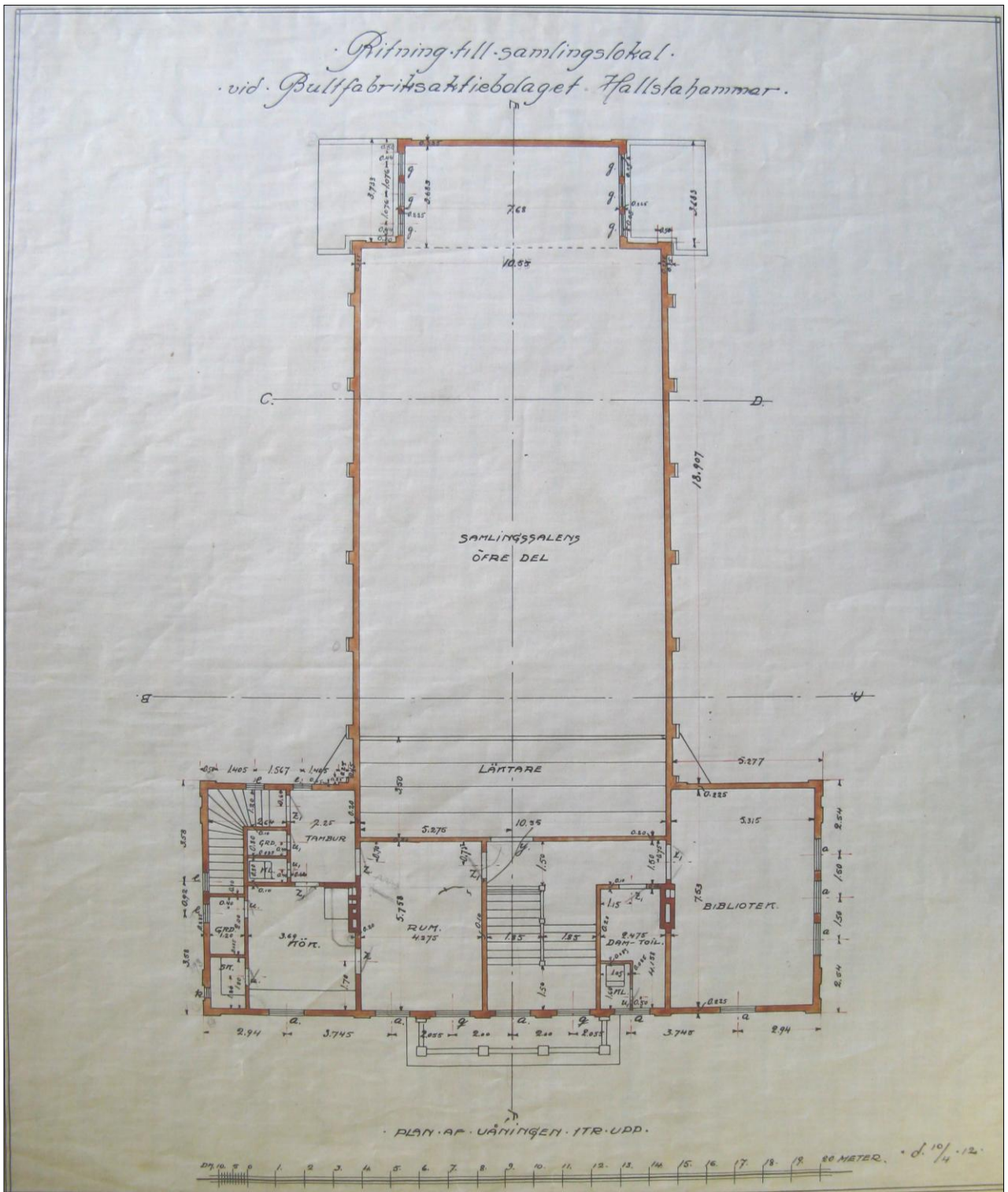


Bilaga 7. Planritning bottenvåning från 1912, av Erik Josephson, ur Svedvi-Bergs hembygdsförenings arkiv.



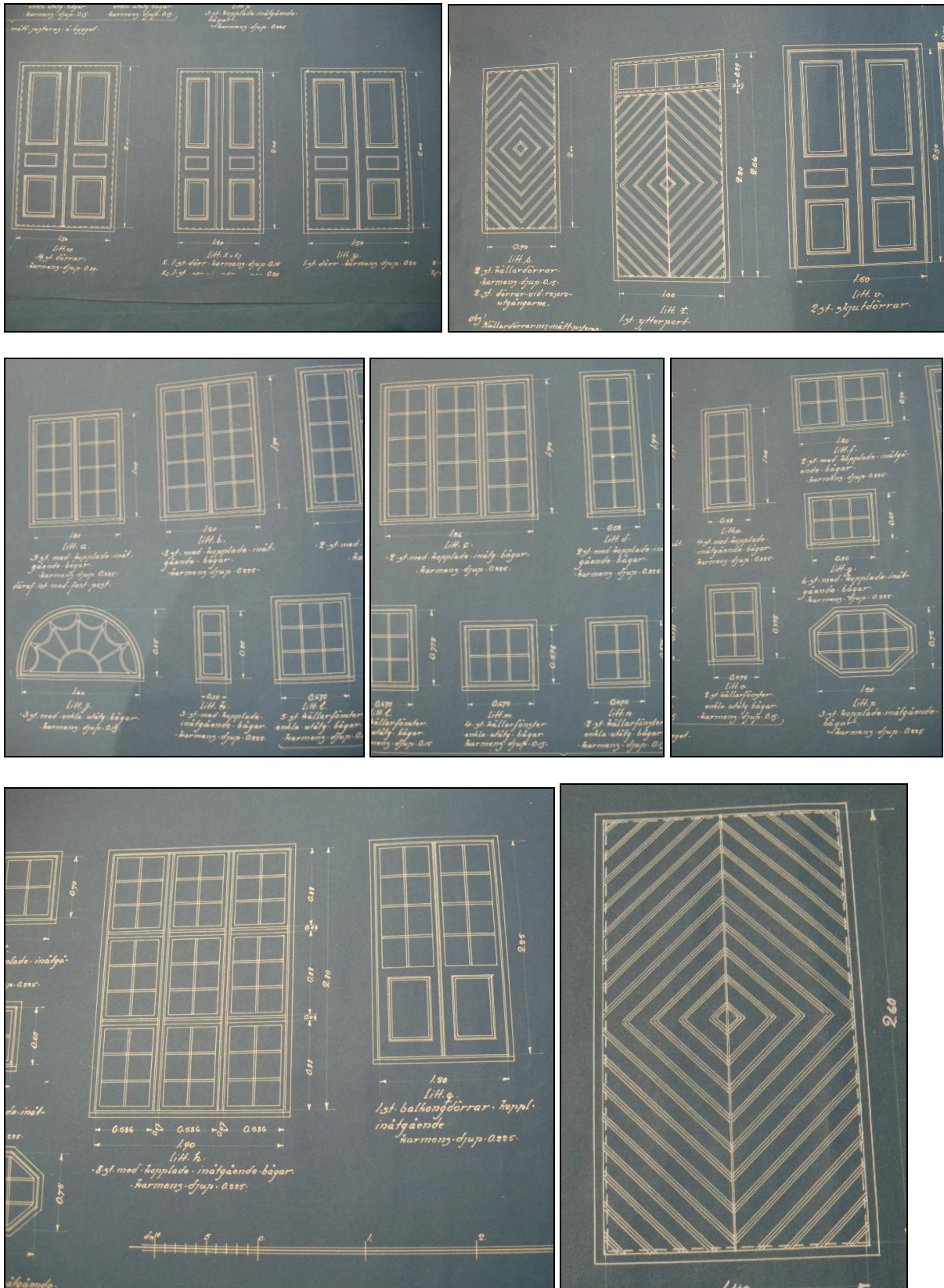


Bilaga 8. Planritning av våning 1 trappa upp, övervåningen, från 1912 ritad av Erik Josephson. Från: Svedvi-Bergs hembygdsförenings arkiv.





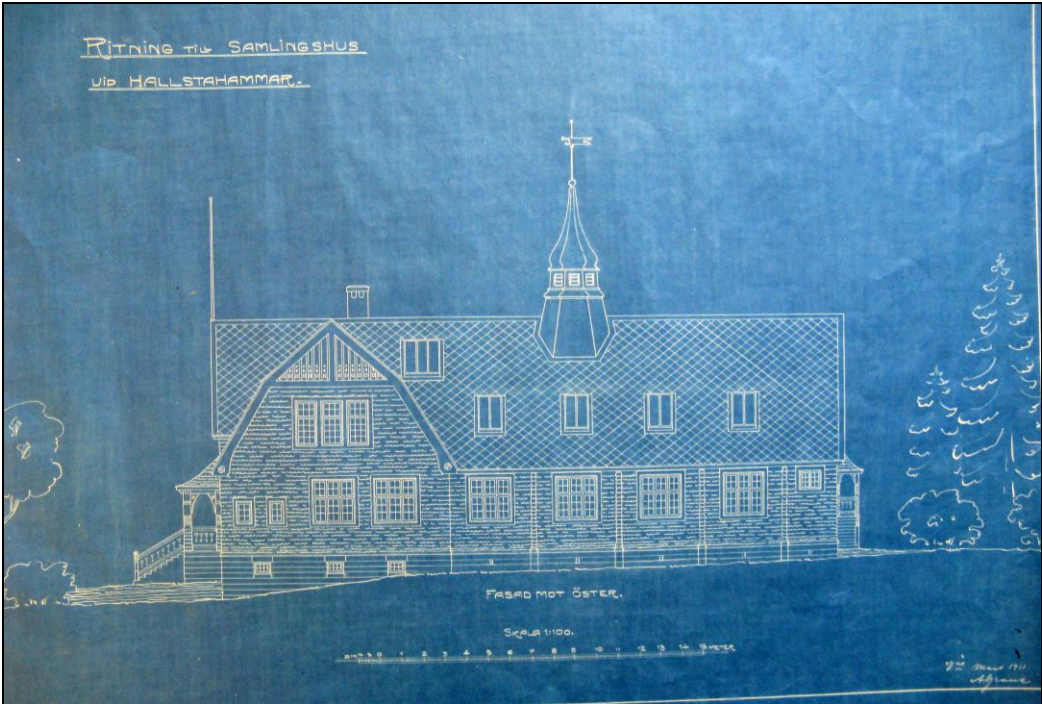
**Bilaga 9. Detaljritningar på fönster och dörrar från 1912 av Erik Josephson.  
Från: Arkitekturmuseets arkiv, blåkopia.**





**Bilaga 10. Ritningar till ej uppförd samlingslokal från 1911 av Arvid Grane. Ur: Bulten-Kanthals arkiv, blåkopier.**

**Fasad mot öster**



**Förslag till planritning över bottenvåning**

